

都城市の給与・定員管理等について

1 総括

(1) 人件費の状況（普通会計決算）

| 区分 | 住民基本台帳人口 (31年1月1日) | 歳出額 A | 実質収支 | 人件費 B | 人件費率 B/A | (参考) 29年度の人件費率 |
|------|-----------------------|------------------|-----------------|------------------|-------------|-------------------|
| 30年度 | 人 165,433 | 千円 92,264,562 | 千円 1,363,364 | 千円 10,783,858 | % 11.7 | % 11.5 |

(2) 職員給与費の状況（普通会計決算）

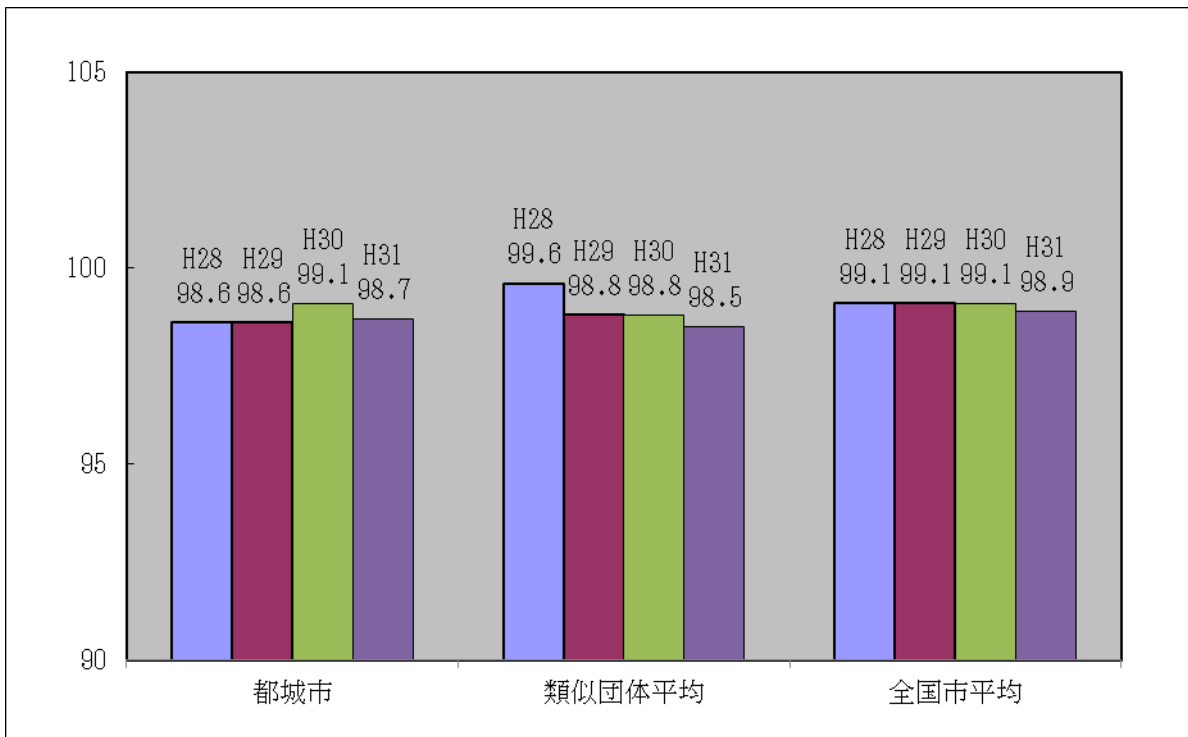
| 区分 | 職員数 A | 給与費 | | | | (参考)一人当たり 給与費 B/A | (参考)一般市平均 一人当たり給与費 |
|------|------------|-----------------|---------------|-----------------|-----------------|----------------------|-----------------------|
| | | 給料 | 職員手当 | 期末・勤勉手当 | 計 B | | |
| 30年度 | 人 1,244 | 千円 4,906,009 | 千円 816,612 | 千円 1,941,103 | 千円 7,663,724 | 千円 6,161 | 千円 6,218 |

(注) 1 職員手当には退職手当を含まない。

2 職員数は、30年4月1日現在の人数である。

3 給与費については、任期付短時間勤務職員（再任用職員（短時間勤務））の給与費が含まれており、職員数には当該職員を含んでいない。

(3) ラスパイレス指数の状況



(注) 1 ラスパイレス指数とは、全地方公共団体の一般行政職の給料月額を同一の基準で比較するため、国の職員数（構成）を用いて、学歴や経験年数の差による影響を補正し、国の行政職俸給表（一）適用職員の俸給月額を100として計算した指数。

2 類似団体平均とは、人口規模、産業構造が類似している団体のラスパイレス指数を単純平均したものである。

(4) 給与制度の総合的見直しの実施状況について

【概要】国の給与制度の総合的見直しにおいては、俸給表の水準の平均2%の引下げ及び地域手当の支給割合の見直し等に取り組むとされている。

① 給料表の見直し

[実施 未実施]

給料表の改定実施時期 平成27年4月1日

実施内容 一般行政職の給料表について、国の見直し内容を踏まえ、平均約2%引下げ。
初任給に係る号給等については据置き、高齢層については、最大4%引下げ。
激変緩和のため、令和3年1月まで経過措置（現給保障）を実施。

② 地域手当の見直し

実施内容（国基準における場合の支給割合及び当該団体の支給割合）

（支給割合）国基準20%に対し、都城市においても20%を支給。

（実施時期）平成27年4月1日（参考）

| | 平成26年度 の支給割合 | 平成27年度の支給割合 | | 平成28年度 以降の支給 割合 |
|------------|-----------------|-------------|-------|-----------------------|
| | | 4月1日時点 | 遡及改定後 | |
| 国基準による支給割合 | 18% | 18% | 18.5% | 20% |
| 都城市の支給割合 | 18% | 18% | 18.5% | 20% |

③ その他の見直し内容

管理職員特別勤務手当及び単身赴任手当について、国と同様に見直しを実施。（平成27年4月1日実施）

2 職員の平均給与月額、初任給等の状況

(1) 職員の平均年齢、平均給料月額及び平均給与月額の状況（31年4月1日現在）

① 一般行政職

| 区分 | 平均年齢 | 平均給料月額 | 平均給与月額 | 平均給与月額 (国比較ベース) |
|------|-------|----------|----------|--------------------|
| 都城市 | 42.8歳 | 329,555円 | 392,639円 | 356,743円 |
| 宮崎県 | 43.2歳 | 318,400円 | 383,830円 | 344,701円 |
| 国 | 43.4歳 | 329,433円 | 411,123円 | — 円 |
| 類似団体 | 41.5歳 | 313,023円 | 398,424円 | 360,552円 |

② 技能労務職

| 区分 | 公務員 | | | | | 民間 | | | 参考 A / B |
|----------|--------|---------|-----------|---------------|--------------------|-----------------|--------|---------------|-------------|
| | 平均年齢 | 職員数 | 平均給料月額 | 平均給与月額 (A) | 平均給与月額 (国比較ベース) | 対応する民間 の類似職種 | 平均年齢 | 平均給与月額 (B) | |
| 都城市 | 45.9 歳 | 53 人 | 340,879 円 | 371,077 円 | 361,402 円 | — | — | — | — |
| うち清掃職員 | 41.3 歳 | 21 人 | 315,019 円 | 344,431 円 | 338,576 円 | 廃棄物処理業 従業員 | 45.9 歳 | 296,600 円 | 1.16 |
| うち用務員 | 56 歳 | 4 人 | 379,625 円 | 399,900 円 | 396,250 円 | 用務員 | 55.6 歳 | 211,600 円 | 1.89 |
| うち自動車運転手 | 53 歳 | 3 人 | 378,433 円 | 470,049 円 | 400,433 円 | 自家用乗用 自動車運転手 | 61.5 歳 | 184,000 円 | 2.55 |
| 宮崎県 | — | — | — | — | — | — | — | — | — |
| 国 | 50.9 歳 | 2,431 人 | 287,312 円 | 329,380 円 | — 円 | — | — | — | — |
| 類似団体 | 51 歳 | 73 人 | 310,925 円 | 362,687 円 | 347,832 円 | — | — | — | — |

| 区分 | 参考 | | |
|----------|---------------|-------------|-------|
| | 年収ベース(試算値)の比較 | | |
| | 公務員 (C) | 民間 (D) | C / D |
| 都城市 | — | — | — |
| うち清掃職員 | 5,593,000 円 | 4,102,900 円 | 1.36 |
| うち用務員 | 6,584,004 円 | 2,883,400 円 | 2.28 |
| うち自動車運転手 | 7,445,512 円 | 2,293,300 円 | 3.25 |

※ 民間データは、賃金構造基本統計調査において公表されているデータを使用している。(平成28年～30年の3ヵ年平均)

※ 技能労務職の職種と民間の職種等の比較にあたり、年齢、業務内容、雇用形態等の点において完全に一致しているものではない。

※ 年収ベースの「公務員(C)」及び「民間(D)」のデータは、それぞれ平均給与月額を1.2倍したものに、公務員においては前年に支給された期末・勤勉手当、民間においては前年に支給された年間賞与の額を加えた試算値である。

③ 教育職(幼稚園)

| 区分 | 平均年齢 | 平均給料月額 | 平均給与月額 |
|------|-------|----------|----------|
| 都城市 | 41.8歳 | 319,775円 | 358,061円 |
| 宮崎県 | 46.1歳 | 373,200円 | 415,708円 |
| 類似団体 | 44.5歳 | 394,167円 | 528,289円 |

④ 税務職

| 区分 | 平均年齢 | 平均給料月額 | 平均給与月額 | 平均給与月額 (国比較ベース) |
|------|-------|----------|----------|--------------------|
| 都城市 | 39.8歳 | 304,361円 | 375,432円 | 322,658円 |
| 宮崎県 | — | — | — | — |
| 国 | 42.9歳 | 359,720円 | 436,869円 | — |
| 類似団体 | 37.8歳 | 284,158円 | 370,128円 | 321,903円 |

⑤看護・保健職

| 区分 | 平均年齢 | 平均給料月額 | 平均給与月額 | 平均給与月額 (国比較ベース) |
|------|-------|----------|----------|--------------------|
| 都城市 | 38.7歳 | 298,252円 | 325,345円 | 311,456円 |
| 宮崎県 | — | — | — | — |
| 国 | 47.1歳 | 315,908円 | 352,289円 | — |
| 類似団体 | 40.4歳 | 305,679円 | 374,740円 | 344,036円 |

⑥福祉職

| 区分 | 平均年齢 | 平均給料月額 | 平均給与月額 | 平均給与月額 (国比較ベース) |
|------|-------|----------|----------|--------------------|
| 都城市 | 36.9歳 | 281,705円 | 333,602円 | 292,502円 |
| 宮崎県 | — | — | — | — |
| 国 | 43.1歳 | 332,689円 | 385,624円 | — |
| 類似団体 | 39.8歳 | 283,704円 | 351,859円 | 324,771円 |

⑦消防職

| 区分 | 平均年齢 | 平均給料月額 | 平均給与月額 | 平均給与月額 (国比較ベース) |
|------|-------|----------|----------|--------------------|
| 都城市 | 38.8歳 | 295,965円 | 367,068円 | 323,563円 |
| 宮崎県 | — | — | — | — |
| 国 | — | — | — | — |
| 類似団体 | 38.2歳 | 293,356円 | 364,891円 | 327,293円 |

- (注) 1 「平均給料月額」とは、31年4月1日現在における各職種ごとの職員の基本給の平均である。
- 2 「平均給与月額」とは、給料月額と毎月支払われる扶養手当、地域手当、住居手当、時間外勤務手当などのすべての諸手当の額を合計したものであり、地方公務員給与実態調査において明らかにされているものである。また、「平均給与月額(国比較ベース)」は、比較のため、国家公務員と同じベース(=時間外勤務手当等を除いたもの)で算出している。

(2) 職員の初任給の状況（31年4月1日現在）

| 区 分 | | 都 城 市 | 宮 崎 県 | 国 |
|--------|-----|----------|----------|----------|
| 一般行政職 | 大学卒 | 180,700円 | 180,700円 | 180,700円 |
| | 高校卒 | 148,600円 | 148,600円 | 148,600円 |
| 技能労務職 | 高校卒 | 148,600円 | — | — |
| | 中学卒 | — | — | — |
| 教育職 | 大学卒 | 180,700円 | 202,300円 | — |
| | 高校卒 | 148,600円 | — | — |
| 税務職 | 大学卒 | 180,700円 | — | — |
| | 高校卒 | 148,600円 | — | — |
| 看護・保健職 | 大学卒 | 180,700円 | — | — |
| | 高校卒 | — | — | — |
| 消防職 | 大学卒 | 180,700円 | — | — |
| | 高校卒 | 148,600円 | — | — |

(3) 職員の経験年数別・学歴別平均給料月額状況（31年4月1日現在）

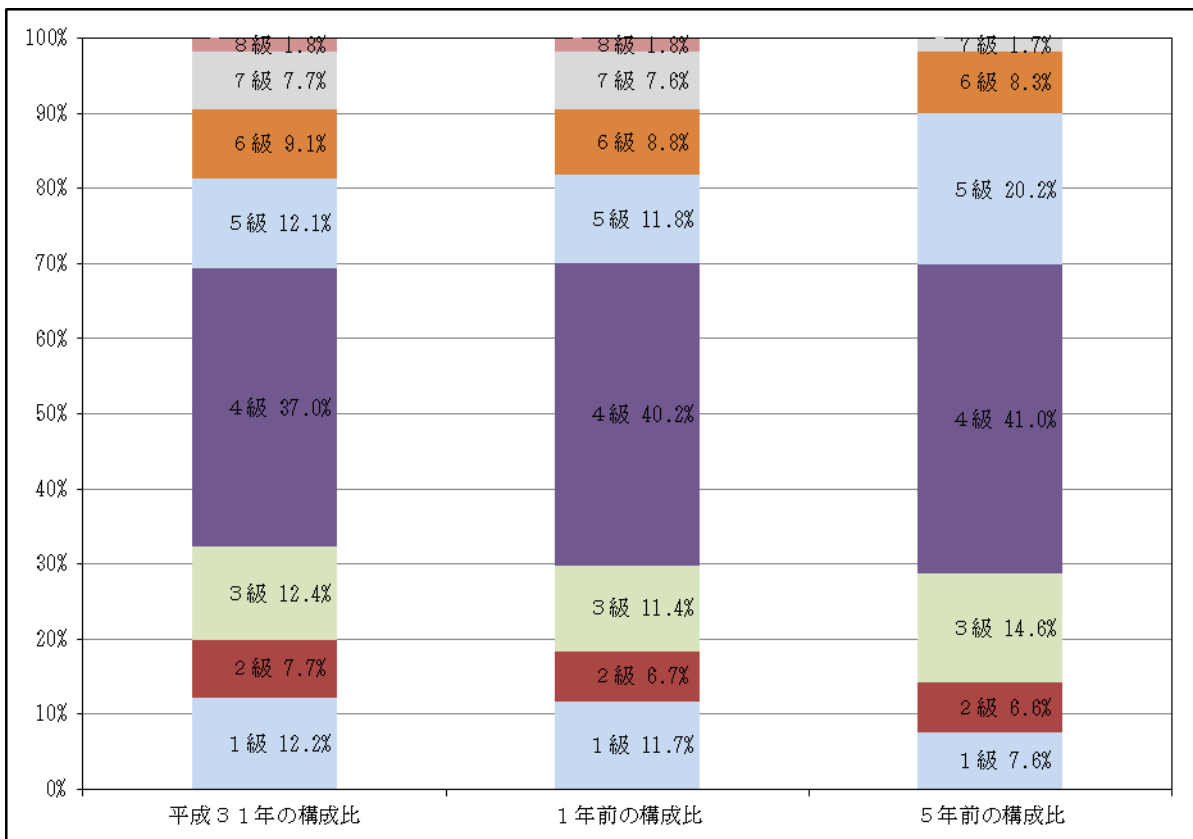
| 区 分 | | 経験年数10年 | 経験年数20年 | 経験年数25年 | 経験年数30年 |
|--------|-----|----------|----------|----------|----------|
| 一般行政職 | 大学卒 | 247,667円 | 353,571円 | 376,350円 | 406,050円 |
| | 高校卒 | 218,233円 | 315,285円 | 357,586円 | 385,923円 |
| 技能労務職 | 高校卒 | 207,600円 | 317,600円 | 353,800円 | 382,900円 |
| | 中学卒 | — | — | — | — |
| 税務職 | 大学卒 | — | — | 382,900円 | 403,200円 |
| | 高校卒 | — | — | 356,833円 | — |
| 教育職 | 大学卒 | — | 331,500円 | — | — |
| | 高校卒 | — | — | — | — |
| 看護・保健職 | 大学卒 | — | — | — | 403,200円 |
| | 高校卒 | — | — | — | — |
| 消防職 | 大学卒 | 260,500円 | 353,000円 | 383,300円 | 390,800円 |
| | 高校卒 | 213,660円 | 295,800円 | 365,150円 | 383,300円 |

3 一般行政職の級別職員数等の状況

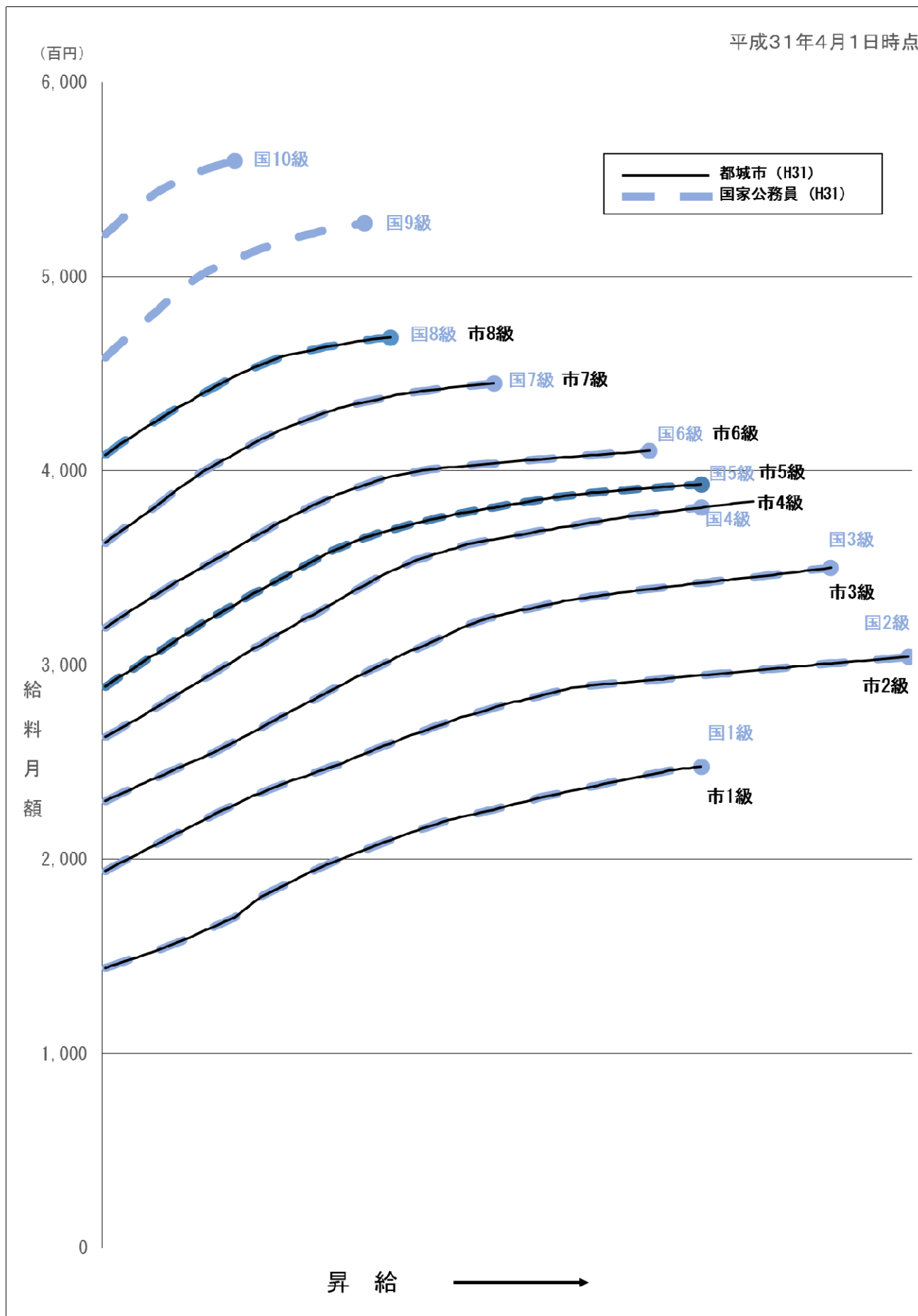
(1) 一般行政職の級別職員数及び給料表の状況（31年4月1日現在）

| 区分 | 標準的な職務内容 | 職員数 | 構成比 | 1号給の給料月額 | 最高号給の給料月額 |
|----|---------------|------|-------|----------|-----------|
| 1級 | 主事又は技師の職務 | 113人 | 12.2% | 144,100円 | 247,600円 |
| 2級 | 主任主事又は主任技師の職務 | 71人 | 7.7% | 194,000円 | 304,200円 |
| 3級 | 主査の職務 | 114人 | 12.4% | 230,000円 | 350,000円 |
| 4級 | 副主幹の職務 | 341人 | 37.0% | 263,000円 | 384,200円 |
| 5級 | 主幹の職務 | 112人 | 12.1% | 288,900円 | 393,000円 |
| 6級 | 副課長の職務 | 84人 | 9.1% | 319,200円 | 410,200円 |
| 7級 | 課長の職務 | 71人 | 7.7% | 362,900円 | 444,900円 |
| 8級 | 部長の職務 | 17人 | 1.8% | 408,100円 | 468,600円 |

- (注) 1 都城市の給与条例に基づく給料表の級区分による職員数である。
 2 標準的な職務内容とは、それぞれの級に該当する代表的な職務である。



(2) 国との給料表カーブ比較表（行政職（一））（平成31年4月1日現在）



(3) 昇給への人事評価の活用状況（都城市）

| | | | | |
|---|-------------|---------------|-------------|---------------|
| 平成 31 年 4 月 2 日から令和 2 年 4 月 1 日 までにおける運用 | 管理職員 | | 一般職員 | |
| イ. 人事評価を活用している | | | | |
| 活用している昇給区分 | 昇給可能な 区分 | 昇給実績が ある区分 | 昇給可能な 区分 | 昇給実績が ある区分 |
| 上位、標準、下位の区分 | | | | |
| 上位、標準の区分 | | | | |
| 標準、下位の区分 | | | | |
| 標準の区分のみ（一律） | | | | |
| ロ. 人事評価を活用していない | ○ | | ○ | |
| 活用予定時期 | 令和 3 年度 | | 令和 3 年度 | |

4 職員の手当の状況

(1) 期末手当・勤勉手当

| 都 城 市 | 宮 崎 県 | 国 |
|---|--|--|
| 1 人当たり平均支給額（30年度） 1,480千円 | 1 人当たり平均支給額（30年度） 1,492千円 | — |
| (30年度支給割合) 期末手当 2.60 月分 勤勉手当 1.85 月分 (1.45) 月分 (0.90) 月分 | (30年度支給割合) 期末手当 2.60 月分 勤勉手当 1.85 月分 (1.45) 月分 (0.90) 月分 | (30年度支給割合) 期末手当 2.60 月分 勤勉手当 1.85 月分 (1.45) 月分 (0.90) 月分 |
| (加算措置の状況) 職制上の段階、職務の級等による加算措置 ・ 役職加算 5～20% | (加算措置の状況) 職制上の段階、職務の級等による加算措置 ・ 役職加算 5～20% ・ 管理職加算 10～25% | (加算措置の状況) 職制上の段階、職務の級等による加算措置 ・ 役職加算 5～20% ・ 管理職加算 10～25% |

(注) ()内は、再任用職員に係る支給割合である。

○ 勤勉手当への人事評価の活用状況（一般行政職）（都城市）

| | | | | |
|-----------------|-----------------|-------------------|--------------------|-------------------|
| 令和元年度中における運用 | 管理職員 | | 一般職員 | |
| イ. 人事評価を活用している | ○ | | ○（一部） | |
| 活用している成績率 | 支給可能な 成績率の区分 | 支給実績がある 成績率の区分 | 支給可能な 成績率の区分 | 支給実績がある 成績率の区分 |
| 上位、標準、下位の成績率 | ○ | | ○ | |
| 上位、標準の成績率 | | ○ | | ○ |
| 標準、下位の成績率 | | | | |
| 標準の成績率のみ（一律） | | | | |
| ロ. 人事評価を活用していない | | | — | |
| 活用予定時期 | | | 令和 2 年度 6 月期～（すべて） | |

(2) 退職手当（31年4月1日現在）

| 都 城 市 | | | 国 | | |
|-----------------------------------|-----------|-------------|-----------------------------------|-----------|-------------|
| (支給率) | 自己都合 | 応募認定・定年 | (支給率) | 自己都合 | 応募認定・定年 |
| 勤続20年 | 19.6695月分 | 24.586875月分 | 勤続20年 | 19.6695月分 | 24.586875月分 |
| 勤続25年 | 28.0395月分 | 33.27075月分 | 勤続25年 | 28.0395月分 | 33.27075月分 |
| 勤続35年 | 39.7575月分 | 47.709月分 | 勤続35年 | 39.7575月分 | 47.709月分 |
| 最高限度額 | 47.709月分 | 47.709月分 | 最高限度額 | 47.709月分 | 47.709月分 |
| その他の加算措置 (定年前早期退職特例措置 2～45%加算) | | | その他の加算措置 (定年前早期退職特例措置 2～45%加算) | | |
| 1人当たり平均支給額 21,225千円 | | | | | |

(注) 退職手当の1人当たり平均支給額は、30年度に退職した職員に支給された平均額である。

(3) 地域手当（31年4月1日現在）

| 支給実績（30年度決算） | | | 3,022 千円 |
|-------------------------|-------|---------|-----------|
| 支給職員1人当たり平均支給年額（29年度決算） | | | 604,474 円 |
| 支給対象地域 | 支給率 | 支給対象職員数 | 国の制度（支給率） |
| 東京都特別区 | 20.0% | 4人 | 20.0% |
| 福岡県福岡市 | 10.0% | 1人 | 10.0% |

(4) 特殊勤務手当（31年4月1日現在）

| 支給実績（30年度決算） | | 6,795千円 | |
|-------------------------|----------|---|--------------|
| 支給職員1人当たり平均支給年額（30年度決算） | | 42,208円 | |
| 職員全体に占める手当支給職員の割合（30年度） | | 11.4% | |
| 手当の種類（手当数） | | 2 | |
| 手当の名称 | 主な支給対象職員 | 主な支給対象業務 | 左記職員に対する支給単価 |
| 夜間特殊業務手当 | 消防局の職員 | 交代制勤務に従事する職員が、午後10時から翌日の午前5時までの間に正規の勤務に従事したとき | 1回650円 |
| 出勤手当 | 消防局の職員 | 災害及び緊急業務に従事したとき | 1回200円 |

(5) 時間外勤務手当（31年4月1日現在）

| | |
|-----------------------|------------|
| 支給実績（30年度決算） | 375,235 千円 |
| 職員1人当たり平均支給年額（30年度決算） | 357 千円 |
| 支給実績（29年度決算） | 390,051 千円 |
| 職員1人当たり平均支給年額（29年度決算） | 314 千円 |

(注) 職員1人当たり平均支給額を算出する際の職員数は、「支給実績（30年度決算）」と同じ年度の4月1日現在の総職員数（管理職員、教育職員等、制度上時間外勤務手当の支給対象とはならない職員を除く。）であり、短時間勤務職員を含む。

(6) その他の手当 (31年4月1日現在)

| 手当名 | 内容及び支給単価 | 国の制度との異同 | 国の制度と異なる内容 | 支給実績 (30年度決算) | 支給職員1人当たり 平均支給年額 (30年度決算) |
|------------|---|----------|----------------|------------------|---------------------------------|
| 扶養手当 | <p>扶養親族のある職員に支給される手当</p> <p>①配偶者 6,500円</p> <p>②満22歳年度末までの間にある子 10,000円</p> <p>③満22歳年度末までの間にある孫及び弟妹、60歳以上の父母及び祖父母、重度心身障害者 6,500円</p> <p>※満16歳年度初めから満22歳年度末までの間にある子については、1人につき5,000円加算</p> | 同じ | — | 187,049 千円 | 280,433 円 |
| 住居手当 | <p>自ら居住するための住宅若しくは単身赴任手当を支給され配偶者等の居住するための住宅を借り受け、一定額を超える家賃若しくは間代を支払っている職員に支給される手当</p> <p>(職員の居住する借家・借間)</p> <p>①月額23,000円以下の家賃の場合 家賃－12,000円 (ただし支給額3,000円未満の場合は3,000円支給)</p> <p>②月額23,000円を超える家賃の場合 (家賃－23,000円) × 1/2 + 11,000円 (ただし支給限度額27,000円)</p> <p>(配偶者等の居住する借家・借間)</p> <p>「職員の居住する借家・借間」による算出される額の2分の1の額</p> | 同じ | — | 89,173 千円 | 298,237 円 |
| 通勤手当 | <p>通勤のため、通勤機関等を利用しその運賃等を負担すること、自動車等を使用することなどを常例とする職員に支給される手当</p> <p>(普通交通機関等の利用者)</p> <p>支給単位期間の通勤に要する運賃等の額に相当する額 (ただし、1箇月当たりの支給限度額は55,000円)</p> <p>(自動車等の使用者)</p> <p>片道 2km以上 2,000円～31,600円</p> | 同じ | — | 67,550 千円 | 64,333 円 |
| 管理職手当 | <p>管理又は監督の地位にある職員に支給される手当</p> <p>①部長級 82,200円</p> <p>②課長級 66,400円</p> <p>③副課長級 33,200円</p> | 異なる | 国と支給区分及び支給額が違う | 122,802 千円 | 632,997 円 |
| 管理職員特別勤務手当 | <p>管理職手当を支給される職員が臨時又は緊急の必要その他の公務の運営の必要により、週休日又は祝日等若しくは平日深夜(0時～5時)に勤務した場合に支給される手当</p> <p>①部長相当職 8,500円</p> <p>②課長相当職 7,000円</p> <p>③副課長相当職 6,000円</p> <p>※ただし、6時間を超えた場合はそれぞれの額に150/100を乗じた額</p> | 異なる | 国と支給区分及び支給額が違う | 910 千円 | 5,582 円 |

| | | | | | |
|--------------------|---|-----------|----------|-----------------|------------------|
| <p>単身赴任 手当</p> | <p>公署を異にする異動等に伴い転居し、やむを得ない事情により配偶者と別居し、単身で生活することを常況とする職員等に支給される手当 (支給額) 23,000円+加算額 (加算額) 片道 100km以上 6,000円～45,000円</p> | <p>同じ</p> | <p>—</p> | <p>6,456 千円</p> | <p>807,000 円</p> |
|--------------------|---|-----------|----------|-----------------|------------------|

5 特別職の報酬等の状況（31年4月1日現在）

| 区分 | | 給料月額等 | | |
|------|-------------------------------|--|--------------------|-----------|
| 給料 | 市 長 副市長（総括担当） 副市長（事業担当） | 940,000 円 755,000 円 675,000 円 | （参考）類似団体における最高／最低額 | |
| | | | 1,035,000 円／ | 940,000 円 |
| 報酬 | 議 長 | 500,000 円 | 640,000 円／ | 500,000 円 |
| | 副議長 | 420,000 円 | 580,000 円／ | 420,000 円 |
| | 議 員 | 400,000 円 | 550,000 円／ | 400,000 円 |
| 期末手当 | 市 長 副市長（総括担当） 副市長（事業担当） | （平成30年度支給割合） 3.35 月分 | | |
| | 議 長 副議長 議 員 | （平成30年度支給割合） 3.35 月分 | | |
| 退職手当 | 市 長 | （算定方式） （1期の手当額） 給料月額×在職月数×50/100 22,560,000 円 任期毎 | | |
| | 副市長（総括担当） | 給料月額×在職月数×30/100 10,872,000 円 任期毎 | | |
| | 副市長（事業担当） | 給料月額×在職月数×20/100 6,480,000 円 任期毎 | | |

（注）退職手当の「1期の手当額」は、4月1日現在の給料月額及び支給率に基づき、1期（4年＝48月）勤めた場合における退職手当の見込額である。

6 職員数の状況

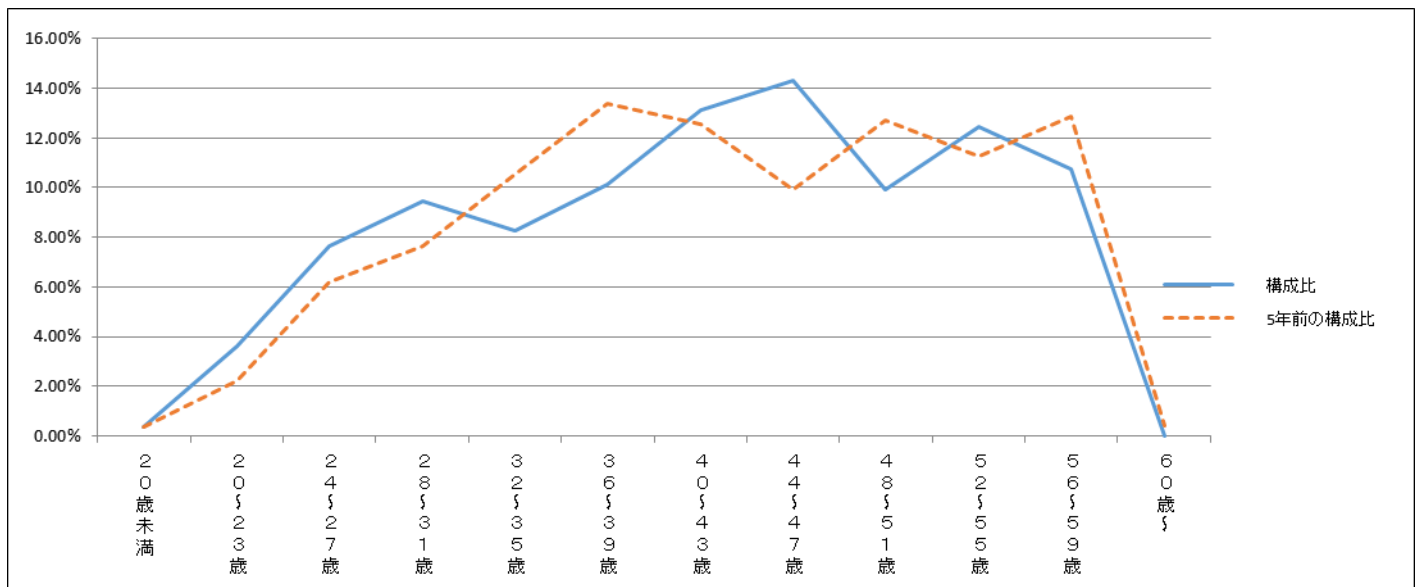
(1) 部門別職員数の状況と主な増減理由

（各年4月1日現在）

| 部 門 | 区 分 | 職 員 数 | | 対前年 増減数 | 主な増減理由 | |
|-------------------|-----------------|------------------|------------------|------------|--|--------------------|
| | | 平成30年 | 平成31年 | | | |
| 普 通 会 計 部 門 | 一 般 政 部 門 | 議 会 | 10 | 10 | 0 | |
| | | 総務・企画 | 304 | 302 | ▲2 | （減）庁舎管理・車両担当の体制見直し |
| | | 税 務 | 78 | 76 | ▲2 | （減）固定資産税業務の体制見直し |
| | | 民 生 | 171 | 173 | 2 | （増）保育無償化などに伴う事務量増 |
| | | 衛 生 | 94 | 92 | ▲2 | （減）環境保全担当の体制見直し |
| | | 農林水産 | 117 | 114 | ▲3 | （減）農産・農村整備担当の体制見直し |
| | | 商 工 | 39 | 40 | 1 | （増）観光担当の体制強化 |
| | | 土 木 | 132 | 131 | ▲1 | （減）都市計画担当の体制見直し |
| | 計 | 945 | 938 | ▲7 | <参考> 人口1万人当たり職員数 56.70人 （類似団体の人口1万人当たりの職員数 47.14人） | |
| | | 教育部門 | 116 | 117 | 1 | （増）施設管理業務の体制見直し |
| | 消防部門 | 183 | 187 | 4 | （増）消防体制の強化 | |
| | 小 計 | 1,244 | 1,242 | ▲2 | <参考> 人口1万人当たり職員数 75.08人 （類似団体の人口1万人当たりの職員数 60.34人） | |
| 公 営 企 業 等 | 水 道 | 58 | 55 | ▲3 | （減）料金収納業務などの包括民間委託 | |
| | 下水道 | 23 | 23 | 0 | | |
| | その他 | 85 | 84 | ▲1 | （減）国民健康保険業務の体制見直し | |
| | 小 計 | 166 | 162 | ▲4 | | |
| 合 計 | | 1,410 [1,412] | 1,404 [1,407] | ▲6 [▲5] | <参考> 人口1万人当たり職員数 84.87人 | |

（注）1 職員数は一般職に属する職員数である。
2 []内は、条例定数の合計である。

(2) 年齢別職員構成の状況（31年4月1日現在）



| 区分 | 20歳未満 | 20歳～23歳 | 24歳～27歳 | 28歳～31歳 | 32歳～35歳 | 36歳～39歳 | 40歳～43歳 | 44歳～47歳 | 48歳～51歳 | 52歳～55歳 | 56歳～59歳 | 60歳以上 | 計 |
|-----|-------|---------|---------|---------|---------|---------|---------|---------|---------|---------|---------|-------|--------|
| 職員数 | 5人 | 51人 | 107人 | 133人 | 116人 | 142人 | 184人 | 201人 | 139人 | 175人 | 151人 | 0人 | 1,404人 |

(3) 職員数の推移

(単位：人・%)

| 部門別 | 26年 | 27年 | 28年 | 29年 | 30年 | 31年 | 過去5年間 |
|---------|-------|-------|-------|-------|-------|-------|--------------|
| 一般行政 | 958 | 942 | 938 | 942 | 945 | 938 | ▲20 (▲2.1%) |
| 教育 | 131 | 120 | 120 | 121 | 116 | 117 | ▲14 (▲10.7%) |
| 消防 | 181 | 182 | 183 | 183 | 183 | 187 | 6 (3.3%) |
| 普通会計 | 1,270 | 1,244 | 1,241 | 1,246 | 1,244 | 1,242 | ▲28 (▲2.2%) |
| 公営企業等会計 | 184 | 179 | 177 | 168 | 166 | 162 | ▲22 (▲12.0%) |
| 総合計 | 1,454 | 1,423 | 1,418 | 1,414 | 1,410 | 1,404 | ▲50 (▲3.4%) |

(注) 各年における定員管理調査において報告した部門別職員数。

7 公営企業職員の状況

(1) 水道事業

① 職員給与費の状況

ア 決算

| 区分 | 総費用 A | 純損益又は 実質収支 | 職員給与費 B | 総費用に占める 職員給与費比率 B/A | (参考) 29年度の総費用に占める 職員給与費比率 |
|------|-----------------|---------------|---------------|---------------------------|---------------------------------|
| 30年度 | 千円 2,159,992 | 千円 187,342 | 千円 308,966 | % 14.3 | % 18.8 |

(注) 資本勘定支弁職員に係る職員給与費 57,023 千円を含まない。

| 区分 | 職員数 A | 給 与 費 | | | | 一人当たり 給与費 B/A | (参考)29年度平均 一人当たり給与費 |
|------|----------|---------------|--------------|--------------|---------------|------------------|------------------------|
| | | 給 料 | 職員手当 | 期末・勤勉手当 | 計 B | | |
| 30年度 | 人 53 | 千円 189,910 | 千円 25,520 | 千円 54,683 | 千円 270,113 | 千円 5,096 | 千円 5,083 |

(注) 1 職員手当には退職給与金を含まない。

2 職員数は、31年3月31日現在の人数である。

② 職員の平均年齢、基本給及び平均月収額の状況 (31年4月1日現在)

| 区分 | 平均年齢 | 基本給 | 平均月収額 |
|------|--------|----------|----------|
| 都城市 | 43.9 歳 | 327,178円 | 506,347円 |
| 他市町村 | 44.3 歳 | 340,929円 | 514,169円 |

(注) 平均月収額には、期末・勤勉手当等を含む。

③ 職員の手当の状況

ア 期末手当・勤勉手当

| 水 道 事 業 | | 都 城 市 | |
|---|--|---|--|
| 1人当たり平均支給額 (30年度) 1,453千円 | | 1人当たり平均支給額 (30年度) 1,480千円 | |
| (30年度支給割合) 期末手当 2.60 月分 勤勉手当 1.85 月分 (1.45) 月分 (0.90) 月分 | | (30年度支給割合) 期末手当 2.60 月分 勤勉手当 1.85 月分 (1.45) 月分 (0.90) 月分 | |
| (加算措置の状況) 職制上の段階、職務の級等による加算措置 ・役職加算 5~20% | | (加算措置の状況) 職制上の段階、職務の級等による加算措置 ・役職加算 5~20% | |

(注) ()内は、再任用職員に係る支給割合である。

イ 退職手当 (31年4月1日現在)

| 水 道 事 業 | | | 都 城 市 | | |
|-----------------------------------|-----------|-------------|-----------------------------------|-----------|-------------|
| (支給率) | 自己都合 | 応募認定・定年 | (支給率) | 自己都合 | 応募認定・定年 |
| 勤続20年 | 19.6695月分 | 24.586875月分 | 勤続20年 | 19.6695月分 | 24.586875月分 |
| 勤続25年 | 28.0395月分 | 33.27075月分 | 勤続25年 | 28.0395月分 | 33.27075月分 |
| 勤続35年 | 39.7575月分 | 47.709月分 | 勤続35年 | 39.7575月分 | 47.709月分 |
| 最高限度額 | 47.709月分 | 47.709月分 | 最高限度額 | 47.709月分 | 47.709月分 |
| その他の加算措置 (定年前早期退職特例措置 2~45%加算) | | | その他の加算措置 (定年前早期退職特例措置 2~45%加算) | | |
| 1人当たり平均支給額 22,203千円 | | | 1人当たり平均支給額 21,225千円 | | |

(注) 1 退職手当 (水道事業) の1人当たり平均支給額は、29年度~30年度に退職した全職員に支給された平均額ある。

2 退職手当 (都城市) の1人当たり平均支給額は、30年度に退職した全職員に支給された平均額ある。

ウ 時間外勤務手当

| | |
|-----------------------|----------|
| 支給実績（30年度決算） | 9,363 千円 |
| 職員1人当たり平均支給年額（30年度決算） | 218 千円 |
| 支給実績（29年度決算） | 5,586 千円 |
| 職員1人当たり平均支給年額（29年度決算） | 110 千円 |

(注) 時間外勤務手当には、休日勤務手当を含む。

エ その他の手当（31年4月1日現在）

| 手当名 | 内容及び支給単価 | 国の制度との異同 | 国の制度と異なる内容 | 支給実績 (30年度決算) | 支給職員1人当たり 平均支給年額 (30年度決算) |
|-------|--|----------|----------------|------------------|---------------------------------|
| 扶養手当 | 扶養親族のある職員に支給される手当 ①配偶者 6,500円 ②満22歳年度末までの間にある子 10,000円 ③満22歳年度末までの間にある孫及び弟妹、60歳以上の父母及び祖父母、重度心身障害者 6,500円 ※ 満16歳年度初めから満22歳年度末までの間にある子については、1人につき5,000円加算 | 同じ | — | 7,262千円 | 226,938円 |
| 住居手当 | 自ら居住するための住宅若しくは単身赴任手当を支給され配偶者等の居住するための住宅を借り受け、一定額を超える家賃若しくは間代を支払っている職員に支給される手当 (職員の居住する借家・借間) ①月額23,000円以下の家賃の場合 家賃-12,000円（ただし支給額3,000円未満の場合は3,000円支給） ②月額23,000円を超える家賃の場合 (家賃-23,000円) × 1/2 + 11,000円（ただし支給限度額27,000円） (配偶者等の居住する借家・借間) 「職員の居住する借家・借間」による算出される額の2分の1の額 | 同じ | — | 3,646千円 | 280,485円 |
| 通勤手当 | 通勤のため、通勤機関等を利用しその運賃等を負担すること、自動車等を使用することなどを常例とする職員に支給される手当 (普通交通機関等の利用者) 支給単位期間の通勤に要する運賃等の額に相当する額（ただし、1箇月当たりの支給限度額は55,000円） (自動車等の使用者) 片道 2km以上 2,000円～31,600円 | 同じ | — | 1,871千円 | 43,518円 |
| 管理職手当 | 管理又は監督の地位にある職員に支給される手当 ①部長級 82,200円 ②課長級 66,400円 ③副課長級 33,200円 | 異なる | 国と支給区分及び支給額が違う | 3,377千円 | 675,360円 |

(2) 下水道事業

① 職員給与費の状況

ア 決算

| 区 分 | 総費用 A | 純損益又は 実質収支 | 職員給与費 B | 総費用に占める 職員給与費比率 B/A |
|------|-----------------|---------------|--------------|---------------------------|
| 30年度 | 千円 2,894,811 | 千円 20,833 | 千円 83,032 | % 2.9 |

(注) 資本勘定支弁職員に係る職員給与費 62,434 千円を含まない。

| 区 分 | 職員数 A | 給 与 費 | | | | 一人当たり 給与費 B/A |
|------|----------|--------------|--------------|--------------|---------------|------------------|
| | | 給 料 | 職員手当 | 期末・勤勉手当 | 計 B | |
| 30年度 | 人 24 | 千円 73,899 | 千円 11,019 | 千円 24,175 | 千円 109,093 | 千円 4,546 |

- (注) 1 職員手当には退職給与金を含まない。
2 職員数は、31年3月31日現在の人数である。

② 職員の平均年齢、基本給及び平均月収額の状況（31年4月1日現在）

| 区 分 | 平均年齢 | 基本給 | 平均月収額 |
|------|--------|----------|----------|
| 都城市 | 38.4 歳 | 276,210円 | 445,939円 |
| 他市町村 | 43.0 歳 | 337,379円 | 508,852円 |

(注) 平均月収額には、期末・勤勉手当等を含む。

③ 職員の手当の状況

ア 期末手当・勤勉手当

| 下 水 道 事 業 | 都 城 市 |
|---|---|
| 1人当たり平均支給額（30年度） 1,376千円 | 1人当たり平均支給額（29年度） 1,480千円 |
| (30年度支給割合) 期末手当 2.60 月分 勤勉手当 1.85 月分 (1.45) 月分 (0.90) 月分 | (30年度支給割合) 期末手当 2.60 月分 勤勉手当 1.85 月分 (1.45) 月分 (0.90) 月分 |
| (加算措置の状況) 職制上の段階、職務の級等による加算措置 ・ 役職加算 5～20% | (加算措置の状況) 職制上の段階、職務の級等による加算措置 ・ 役職加算 5～20% |

(注) ()内は、再任用職員に係る支給割合である。

イ 退職手当（31年4月1日現在）

| 下 水 道 事 業 | 都 城 市 |
|---|--|
| (支給率) 自己都合 20年 19.6695月分 勤続20年 19.6695月分 勤続25年 28.0395月分 勤続35年 39.7575月分 最高限度額 47.709 月分 その他の加算措置 (定年前早期退職特例措置 2～45%加算) 1人当たり平均支給額 — | (支給率) 自己都合 20年 19.6695月分 勤続20年 19.6695月分 勤続25年 28.0395月分 勤続35年 39.7575月分 最高限度額 47.709 月分 その他の加算措置 (定年前早期退職特例措置 2～45%加算) 1人当たり平均支給額 21,225千円 |

(注) 退職手当の1人当たり平均支給額は、30年度に退職した職員に支給された平均額ある。

ウ 時間外勤務手当

| | |
|-----------------------|----------|
| 支給実績（30年度決算） | 4,449 千円 |
| 職員1人当たり平均支給年額（30年度決算） | 247 千円 |
| 支給実績（29年度決算） | 5,034 千円 |
| 職員1人当たり平均支給年額（29年度決算） | 458 千円 |

(注) 時間外勤務手当には、休日勤務手当を含む。

エ その他の手当（31年4月1日現在）

| 手当名 | 内容及び支給単価 | 国の制度との異同 | 国の制度と異なる内容 | 支給実績 (30年度決算) | 支給職員1人当たり 平均支給年額 (30年度決算) |
|-------|--|----------|----------------|------------------|---------------------------------|
| 扶養手当 | 扶養親族のある職員に支給される手当 ①配偶者 6,500円 ②満22歳年度末までの間にある子 10,000円 ③満22歳年度末までの間にある孫及び弟妹、60歳以上の父母及び祖父母、重度心身障害者 6,500円 ※ 満16歳年度初めから満22歳年度末までの間にある子については、1人につき5,000円加算 | 同じ | — | 2,946千円 | 327,333円 |
| 住居手当 | 自ら居住するための住宅若しくは単身赴任手当を支給され配偶者等の居住するための住宅を借り受け、一定額を超える家賃若しくは間代を支払っている職員に支給される手当 (職員の居住する借家・借間) ①月額23,000円以下の家賃の場合 家賃-12,000円（ただし支給額3,000円未満の場合は3,000円支給） ②月額23,000円を超える家賃の場合 (家賃-23,000円) × 1/2 + 11,000円（ただし支給限度額27,000円） (配偶者等の居住する借家・借間) 「職員の居住する借家・借間」による算出される額の2分の1の額 | 同じ | — | 1,674千円 | 279,000円 |
| 通勤手当 | 通勤のため、通勤機関等を利用しその運賃等を負担すること、自動車等を使用することなどを常例とする職員に支給される手当 (普通交通機関等の利用者) 支給単位期間の通勤に要する運賃等の額に相当する額（ただし、1箇月当たりの支給限度額は55,000円） (自動車等の使用者) 片道 2km以上 2,000円～31,600円 | 同じ | — | 756千円 | 42,000円 |
| 管理職手当 | 管理又は監督の地位にある職員に支給される手当 ①部長級 82,200円 ②課長級 66,400円 ③副課長級 33,200円 | 異なる | 国と支給区分及び支給額が違う | 1,195千円 | 597,600円 |

(3) 農業集落排水事業

① 職員給与費の状況

ア 決算

| 区 分 | 総費用 A | 純損益又は 実質収支 | 職員給与費 B | 総費用に占める 職員給与費比率 B/A |
|------|---------------|---------------|--------------|---------------------------|
| 30年度 | 千円 620,280 | 千円 3,963 | 千円 22,135 | % 3.6 |

| 区 分 | 職員数 A | 給 与 費 | | | | 一人当たり 給与費 B/A |
|------|----------|--------------|-------------|-------------|--------------|------------------|
| | | 給 料 | 職員手当 | 期末・勤勉手当 | 計 B | |
| 30年度 | 人 5 | 千円 11,289 | 千円 1,513 | 千円 3,195 | 千円 15,997 | 千円 3,199 |

- (注) 1 職員手当には退職給与金を含まない。
2 職員数は、31年3月31日現在の人数である。

② 職員の平均年齢、基本給及び平均月収額の状況（31年4月1日現在）

| 区 分 | 平均年齢 | 基本給 | 平均月収額 |
|----------------|-------|----------|----------|
| 都城市（農業集落排水事業） | 34.0歳 | 245,975円 | 395,768円 |
| 他市町村（農業集落排水事業） | — | — | — |

(注) 平均月収額には、期末・勤勉手当等を含む。

③ 職員の手当の状況

ア 期末手当・勤勉手当

| 農 業 集 落 排 水 事 業 | 都 城 市 |
|---|---|
| 1人当たり平均支給額（30年度） 810千円 | 1人当たり平均支給額（30年度） 1,480千円 |
| (30年度支給割合) 期末手当 2.60 月分 勤勉手当 1.85 月分 (1.45) 月分 (0.90) 月分 | (30年度支給割合) 期末手当 2.60 月分 勤勉手当 1.85 月分 (1.45) 月分 (0.90) 月分 |
| (加算措置の状況) 職制上の段階、職務の級等による加算措置 ・役職加算 5～20% | (加算措置の状況) 職制上の段階、職務の級等による加算措置 ・役職加算 5～20% |

(注) ()内は、再任用職員に係る支給割合である。

イ 退職手当（31年4月1日現在）

| 農 業 集 落 排 水 事 業 | 都 城 市 |
|---|--|
| (支給率) 自己都合 20.6695月分 勤続20年 19.6695月分 勤続25年 28.0395月分 勤続35年 39.7575月分 最高限度額 47.709 月分 その他の加算措置 (定年前早期退職特例措置 2～45%加算) 1人当たり平均支給額 0千円 | (支給率) 自己都合 24.586875月分 勤続20年 19.6695月分 勤続25年 28.0395月分 勤続35年 39.7575月分 最高限度額 47.709 月分 その他の加算措置 (定年前早期退職特例措置 2～45%加算) 1人当たり平均支給額 21,225千円 |

(注) 退職手当の1人当たり平均支給額は、30年度に退職した職員に支給された平均額である。

ウ 時間外勤務手当

| | |
|-----------------------|--------|
| 支給実績（30年度決算） | 392 千円 |
| 職員1人当たり平均支給年額（30年度決算） | 98 千円 |
| 支給実績（29年度決算） | 406 千円 |
| 職員1人当たり平均支給年額（29年度決算） | 68 千円 |

(注) 時間外勤務手当には、休日勤務手当を含む。

エ その他の手当（31年4月1日現在）

| 手当名 | 内容及び支給単価 | 国の制度との異同 | 国の制度と異なる内容 | 支給実績 (29年度決算) | 支給職員1人当たり 平均支給年額 (29年度決算) |
|------|--|----------|------------|------------------|---------------------------------|
| 扶養手当 | 扶養親族のある職員に支給される手当 ①配偶者 6,500円 ②満22歳年度末までの間にある子 10,000円 ③満22歳年度末までの間にある孫及び弟妹、60歳以上の父母及び祖父母、重度心身障害者 6,500円 ※ 満16歳年度初めから満22歳年度末までの間にある子については、1人につき5,000円加算 | 同じ | — | 228千円 | 228,000円 |
| 住居手当 | 自ら居住するための住宅若しくは単身赴任手当を支給され配偶者等の居住するための住宅を借り受け、一定額を超える家賃若しくは間代を支払っている職員に支給される手当 （職員の居住する借家・借間） ①月額23,000円以下の家賃の場合 家賃-12,000円（ただし支給額3,000円未満の場合は3,000円支給） ②月額23,000円を超える家賃の場合 （家賃-23,000円）×1/2+11,000円（ただし支給限度額27,000円） （配偶者等の居住する借家・借間） 「職員の居住する借家・借間」による算出される額の2分の1の額 | 同じ | — | 770千円 | 256,800円 |
| 通勤手当 | 通勤のため、通勤機関等を利用しその運賃等を負担すること、自動車等を使用することなどを常例とする職員に支給される手当 （普通交通機関等の利用者） 支給単位期間の通勤に要する運賃等の額に相当する額（ただし、1箇月当たりの支給限度額は55,000円） （自動車等の使用者） 片道 2km以上 2,000円～31,600円 | 同じ | — | 122千円 | 30,600円 |