

# MIYAKONOJO

市民の笑顔が広がる 南九州のリーディングシティ





5月13日

開通を見据え会場全体に満ちあふれる熱気!



早期の全線開通と活用の気運を高めるため、都城志布志道路整備・活用促進大会を開催。満員の会場では、全線開通後を見据え作成した地域力無限大ロゴ「むげんちゃん」を初お披露目しました。



5月17日

学校横で江戸時代を体感!



江戸時代の武家屋敷跡などが発見された八幡遺跡。この日、同遺跡に隣接する明道小学校の児童らは発見された遺構や陶磁器類の説明を真剣な表情で聞き、目を輝かせていました。



5月24日

新茶の季節を楽しみましょう



都城茶振興会が市長を表敬訪問し、4月に収穫を始めた新茶を贈呈。住岡会長は「今後もお茶文化を守るため、都城茶の美味しさを広くPRしていきたい」と抱負を述べました。

02 まちの話題

04 10年後に人口増加へ！未来への飛躍に向けて／都城で暮らしてみらんね

08 令和4年度 市の財政状況

10 都城島津伝承館企画展  
北郷氏誕生—南北朝・室町時代の都城—

11 7月は国民健康保険証や各種認定証の更新月です

12 ～社会復帰を支える地域の力～保護司の活動を紹介します／7月は飲酒運転根絶強化月間

13 肝炎ウイルス検診を受けて、早期発見・早期治療！／安全な血液の安定確保のため、献血に協力ください

14 INFORMATION (市からのお知らせ) /  
家庭ごみは適正に出しましょう

19 国際交流員のひとりごと／安全・安心情報／読者のお便り

20 企業の力／今月の読者プレゼント

21 美術館情報／歴史探訪／都城島津伝承館だより

22 Let'sみやこんじょい／おすすめ図書／まちなかdeわくわく

23 都城フィロソフィ／届けたい都城の風景／私の夢／現住人口／編集後記

24 広告／都城市プレミアム付スマイル商品券第4弾購入申し込みが始まります！！

## 今月の表紙 COVER



## 季節限定のリフレクション!

山之口町山之口の高架下で、田植え前後のこの時期しかできないリフレクション(反射)撮影を敢行。この日は奇跡的に晴天かつ風のない穏やかな日で、撮影条件に恵まれました。たっぷりと水をたたえた水田に電車と青空が映り込む様に目を奪われます。



5月20日

デジタルの活用で暮らしを豊かに！

世界最高齢のプログラマーといわれる若宮正子さん  
を招き、高城生涯学習センターで「中山間振興×  
デジタル化推進シンポジウム」を開催。暮らしを豊かに  
するデジタル活用について、若宮さんが参加者目線  
でユーモアを交えながら講話を行いました。



6月4日

プロ選手と一緒にサッカー体験



マルマル  
Mallmallまちなか広場で開催された「テゲバ  
ジャーロ宮崎の選手とサッカーを楽しもう！  
in 都城」。小・中学生をはじめとした多くの来場者  
がプロ選手とのサッカー体験を楽しんでいました。



5月29日

中西可奈さんにみやこんじょ大使委嘱



MRTテレビ「幸せ上タみやこのじょう」でリポ  
ーターを務め、本市の魅力発信に貢献する中西  
可奈さん。今回のみやこんじょ大使委嘱により、さ  
らなる活躍が期待されます。



6月4日

泥だらけで楽しく田植え体験！



笛  
水小中学校の児童・生徒を対象に「米づくり体験  
活動」が、同地区活性化委員会やPTAなどの共  
催で実施されました。児童らは慣れない泥の感触に苦  
戦しながらも楽しそうに田植えに取り組んでいました。



6月2日

レスリング国外大会での活躍を誓う



レスリング国内大会で優勝した前原<sup>あきと</sup>晟人さんら  
が市長を表敬。今夏にU17世界選手権と東ア  
ジア・ユース大会に挑戦する前原さんは「挑戦する  
からにはメダルを取りたい」と力強く語りました。

# 10年後に人口増加へ！ 未来への飛躍に向けて



人口減少が加速する日本。本市でも人口減少が進み、人口減少対策は喫緊の課題となっています。

本市は今年度「10年後に人口増加へ！」という目標を掲げ、人口減少対策に向けた各種施策を強力に推進していきます。今回は、この施策の内容などを紹介します。

◎問い合わせ 人口減少対策課 ☎23-0934

## 人口減少対策は喫緊の課題

国内の人口は平成20年をピークに減少が続き、令和2年の国勢調査では、総人口が1億2千614万人となり、この5年間で約95万人減少しています。

本市も人口減少が続く中、少子高齢化が一段と進み、現時点で約16万人の本市人口は、\*社人研推計によると令和22年には約13万2千人にまで減少すると予測されています。

人口の減少は、生産・消費活動の縮小や地域コミュニティの衰退など、地域経済や市民生活にさまざまな影響を与えることが考えられ、その対策は喫緊の課題となっています。

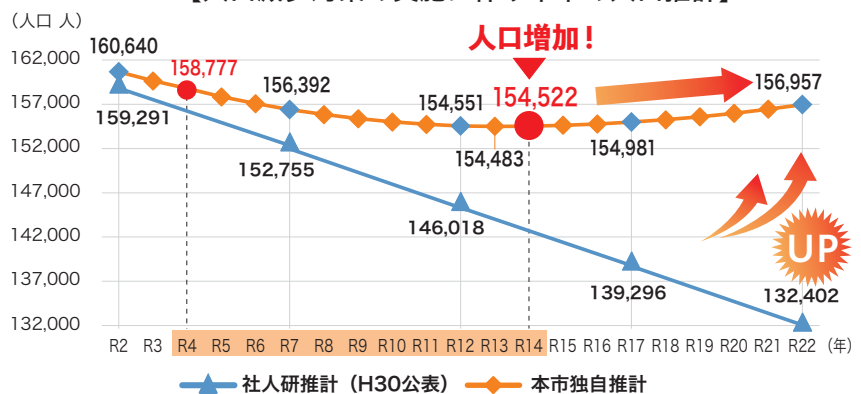
\* 国立社会保障・人口問題研究所

## 「人口減少対策課」を新設

こうした状況を踏まえ本市では、今年度から「人口減少対策課」を新たに設置。本市の人口を自然動態と社会動態の視点から分析し、「10年後に人口増加へ」という目標を掲げ、人口減少対策に向けた各種施策を強力に推進していきます。

各種施策の推進により、人口の減少傾向は徐々に緩やかになり、令和14年には人口増加に転じ、令和22年

【人口減少対策の実施に伴う本市の人口推計】



には社人研推計を大幅に上回る見込みです。

## 人口増加に向けた取り組み

10年後の人口増加に向けた各種施策として、出生・死亡に伴う「自然動態」と、転入・転出に伴う「社会動態」に着目。「自然増の促進」として、

安心して子育てできる

## 子育て三ツ星タウン

子育て世代を応援する

# 3つの完全無料化！



### 1 第1子からの保育料の完全無料化

保育園や認定こども園などに通う、全ての子どもの保育料を完全無料化しました。

2歳児と0歳児を預ける一例

**2歳児**  
(月額 39,000円)

+

**0歳児**  
(月額 19,500円)

年額で計算すると…

**約70万円の軽減！**

問 保育課 ☎ 23-4894

### 2 中学生までのこども医療費の完全無料化

令和4年度までは、小・中学生の通院時に1医療機関ごと1カ月当たり200円の自己負担が発生していましたが、今年度から子育て世帯の医療費負担をさらに軽減するため、中学校卒業までにかかる医療費を全て無料化しました。

問 こども政策課 ☎ 23-2684

### 3 妊産婦の健診費用の完全無料化

これまで、一部自己負担のあった妊婦健康診査の無料化に加え、新たに妊婦歯科健康診査も無料化。このことで、妊産婦期に受診する健診費用が全て無料化となりました。

※国が示す健診メニューを受診する場合は無料化の対象

問 保健センター ☎ 36-5661

「3つの完全無料化」のほかにも、さまざまな子育て支援施策を実施しています。詳しくは市ホームページを確認ください。



#### 【自然増の促進】3つの完全無料化

保育料・中学生以下の医療費・妊産婦の健診費用

#### 【社会増の促進】大胆な移住支援

移住応援給付金や奨学金返還支援 など

#### 【自然減の抑制】市民の健康増進

心臓・脳血管センターの整備支援 など

#### 【社会減の抑制】定住の促進

まちなか居住の推進 など



## 10年後に人口増加へ！！

保育料・中学生以下の医療費・妊産婦の健診費用の「3つの完全無料化」を実現するとともに、「社会増の促進」として、国・県の制度より手厚い「移住応援給付金」による移住支援などを実施しています。  
加えて、「自然減の抑制」として市民の健康増進や、「社会減の抑制」として定住の促進を実施するなど、さまざまな方向から本市の人口増加にアプローチしていきます。

# 都城で暮らしてみらんね

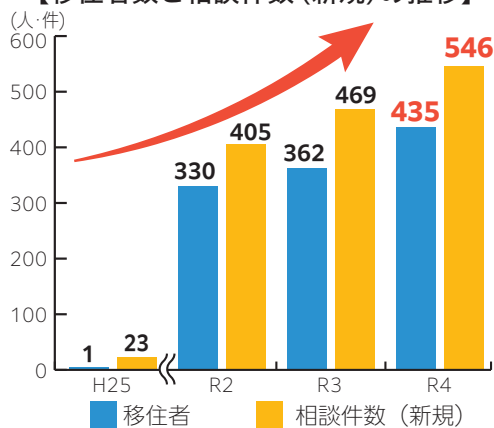
都城に帰りたい、都城で暮らしたいという人など、都城への移住を検討している人に、移住相談にワンストップで対応する「移住・定住サポートセンター」の取り組みを紹介ください。

◎問い合わせ 移住・定住サポートセンター ☎23-2542



HOTEL「TERRASTA」2階テラスで三浦さんと同僚の皆さん

【移住者数と相談件数（新規）の推移】



移住コーディネーター・雇用コーディネーターによる相談や、ホームページ・LINEを活用した情報発信、お試し滞在制度、奨学金返還支援補助金 など

【同センターの主な取り組み内容】  
 市では、平成25年に移住・定住の取り組みを開始して以来、UIJターン者への支援体制を整えてきました。特に、令和2年の移住・定住サポートセンター開設後は、きめ細やかな移住相談や無料職業紹介など手厚いサポートやフォローにより移住に関する相談がさらに増加。取り組み開始初年度に1人だった移住者は年々増加し、令和4年度には過去最高の435人となりました。

## 充実した移住支援体制



三浦 拓也 さん  
 (高城町穂満坊)

昨年7月に家族3人で埼玉から移住してきました。都城という初めての土地に不安もありましたが、移住相談など市の制度を活用したことで、不安が払拭され、子育てに良い穏やかな環境だと安心したのを覚えています。実際に住んでいる今も生活に不便を感じたことはありません。

現在は、これまでの経験を活かし、HOTEL「TERRASTA」の支配人として働いています。若い従業員が多く活気があり、図書館との連携などまちなかのにぎわいの核となっているTERRASTA。「TERRASTAがあるので都城に来ました」と訪れたお客様から言ってもらえるような施設を目指します。

# 充実した移住・定住支援制度



「都城に帰りたい」「都城で暮らしてみたい」と考えている皆さんの背中を後押しするための制度の一部を紹介します。各種制度の利用には、移住・定住サポートセンターへの事前の「移住相談登録」が必要です。気軽に相談ください。

## 01 日本トップレベルの 移住応援給付金



世帯当たり100～300万円の基礎給付金に加え、1人当たり100万円の子ども加算（18歳未満）を設定。国・県より手厚い支援を実施します。

### ●対象

事前に「移住相談登録」を行い、令和5年4月1日以降に転入した人 など

※詳しい要件は、市ホームページを確認ください



### ●補助金

地域区分	世帯(単身)	子ども加算	(例)夫婦と子2人
中山間地域以外	200万円(100万円)	1人当たり100万円	400万円
中山間地域	300万円(200万円)		500万円
国の制度	100万円(60万円)	1人当たり100万円	300万円

## 02 未来の人材確保に向けた 奨学金返還支援補助金

大学などで奨学金の貸与を受けていた若者が、卒業して本市に居住し、市内事業所に就職した場合に、返還する奨学金の一部を支援します。

### ●補助内容

・年間12万円を限度に返還額の2分の1（総額の上限あり）

※自身で返還した翌年度に、返還した額の2分の1を支援。貸与年数に応じた限度額あり

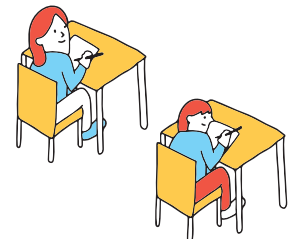
### ●申請期限

- ・転入後1年以内
- ・大学等卒業時に本市に住民登録していた人は、卒業後1年以内

### ●支援期間

・奨学金返還終了まで

※詳しい要件は、市ホームページを確認ください



## 03 お試し滞在制度

移住を目的に、住まいや仕事探しで本市を訪れる人、本市での生活を体験したい移住希望者に対し、宿泊費とレンタカー利用料の一部を補助します。



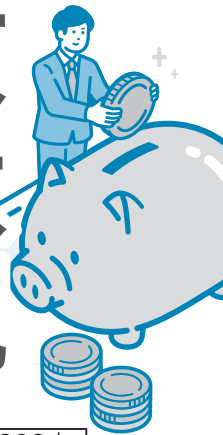
## 04 無料職業紹介事業

本市に移住・定住を考えている人に対し、求人情報の紹介や企業情報などの情報提供を行うほか、履歴書の書き方などを雇用コーディネーターがサポートします。



令和  
4年度

# 市の財政状況



市では、年2回財政状況を公表しています。今回は、令和5年3月31日時点の令和4年度予算額や市債残高などを紹介します。

◎問い合わせ

【一般会計・特別会計】財政課  
 【企業会計】上下水道局総務課  
 ☎23-12113  
 ☎23-4810

## 市の財政の3つの柱

市の会計は、一般会計、特別会計、企業会計で構成されています。

### 【一般会計】

市が行う仕事の中心となる部分の会計です。ごみの収集や福祉サービスの提供、学校の校舎改修などさまざまな目的で使われていて、市税などが主な財源です。

### 【特別会計】

特定の収入（保険税や使用料など）で、その仕事の支出を賄う会計です。介護保険事業や国民健康保険事業などが該当します。

### 【企業会計】

その仕事自体に収益（使用料）があり、その収益で支出を賄う独立採算制の会計で、水道事業などが該当します。

## 一般会計および特別会計の状況

会計名	予算額	市債残高	
一般会計	1,279億7,641万円	682億2,055万円	
特別会計	国民健康保険	196億4,758万円	
	後期高齢者医療	23億3,612万円	
	公設地方卸売市場事業	7,211万円	4億4,382万円
	整備墓地	214万円	5,818万円
	工業用地造成事業	25億4,302万円	1億3,250万円
	介護保険	184億9,836万円	
	電気事業	7,689万円	3億4,618万円
総合計	1,711億5,263万円	692億123万円	

## 企業会計の状況

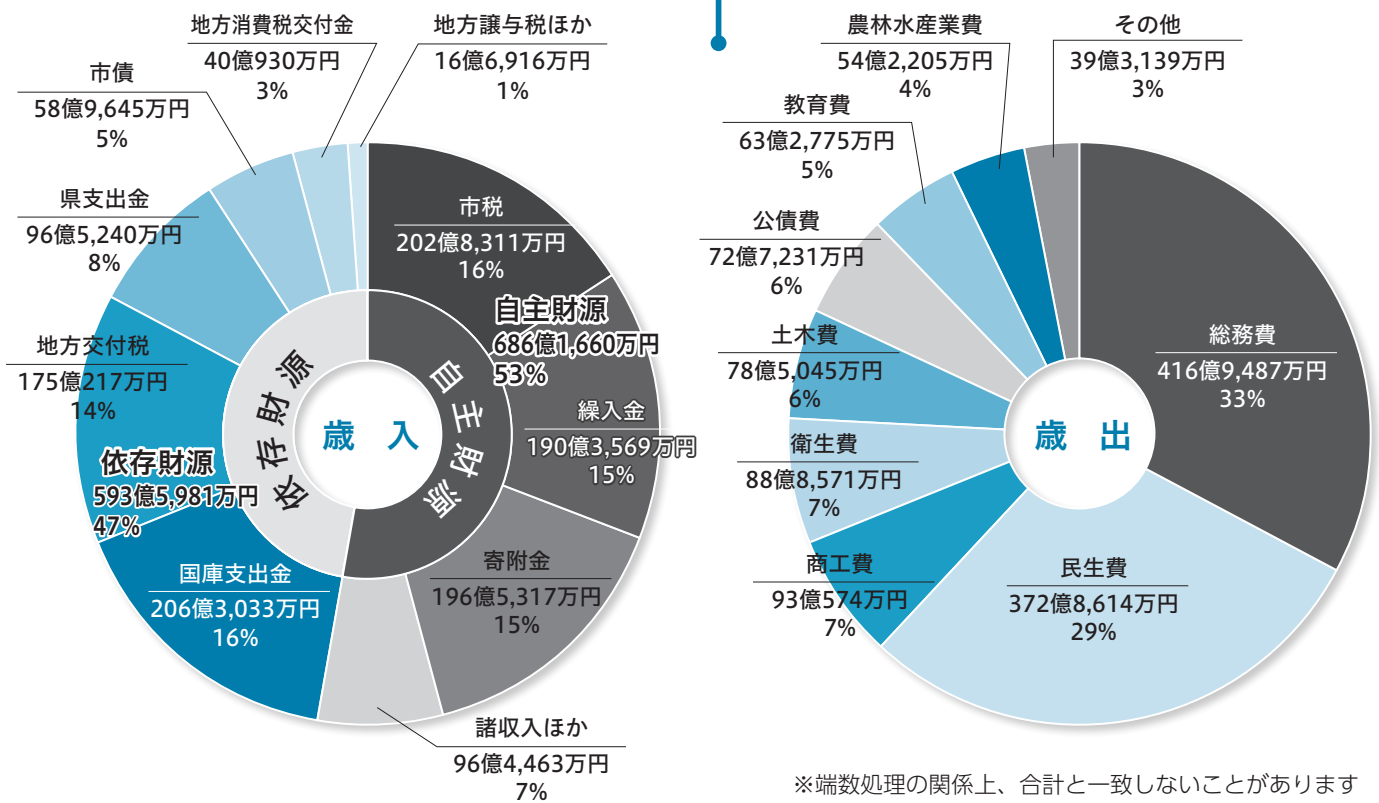
事業種別	事業名	収 入		支 出		純 利 益	企業債残高	給水区域内人口		給水人口	普及率	年間総配水量	資本的収支の不足額
		金額	金額	金額	金額			人数	人数				
水道事業	収益的収支	21億6,300万円	19億8,975万円	1億7,325万円	9億1,232万円	20億12万円	102億556万円	152,898人	148,947人	97.4%	1,773万m <sup>3</sup>	10億8,780万円	
		21億6,300万円	19億8,975万円	1億7,325万円	9億1,232万円	20億12万円	102億556万円	152,898人	148,947人	97.4%	1,773万m <sup>3</sup>	10億8,780万円	
		21億6,300万円	19億8,975万円	1億7,325万円	9億1,232万円	20億12万円	102億556万円	152,898人	148,947人	97.4%	1,773万m <sup>3</sup>	10億8,780万円	
	資本的収支	9億1,232万円	20億12万円	102億556万円	10億8,780万円								
簡易水道事業	収益的収支	3億2,645万円	3億4,230万円	△1,585万円	5億3,707万円	6億1,082万円	39億4,153万円	7,031人	6,933人	98.6%	99万m <sup>3</sup>	7,375万円	
		3億2,645万円	3億4,230万円	△1,585万円	5億3,707万円	6億1,082万円	39億4,153万円	7,031人	6,933人	98.6%	99万m <sup>3</sup>	7,375万円	
		3億2,645万円	3億4,230万円	△1,585万円	5億3,707万円	6億1,082万円	39億4,153万円	7,031人	6,933人	98.6%	99万m <sup>3</sup>	7,375万円	
	資本的収支	5億3,707万円	6億1,082万円	39億4,153万円	7,375万円								
水道事業 御池簡易	収益的収支	7,414万円	7,485万円	△71万円	6,984万円	9,132万円	4億7,257万円	118人	118人	100.0%	35万m <sup>3</sup>	2,148万円	
		7,414万円	7,485万円	△71万円	6,984万円	9,132万円	4億7,257万円	118人	118人	100.0%	35万m <sup>3</sup>	2,148万円	
		7,414万円	7,485万円	△71万円	6,984万円	9,132万円	4億7,257万円	118人	118人	100.0%	35万m <sup>3</sup>	2,148万円	
	資本的収支	6,984万円	9,132万円	4億7,257万円	2,148万円								
公共下水道事業	収益的収支	27億4,226万円	27億3,574万円	652万円	10億1,670万円	18億1,335万円	158億4,675万円	71,311人	59,568人	83.5%	1,050万m <sup>3</sup>	7億9,665万円	
		27億4,226万円	27億3,574万円	652万円	10億1,670万円	18億1,335万円	158億4,675万円	71,311人	59,568人	83.5%	1,050万m <sup>3</sup>	7億9,665万円	
		27億4,226万円	27億3,574万円	652万円	10億1,670万円	18億1,335万円	158億4,675万円	71,311人	59,568人	83.5%	1,050万m <sup>3</sup>	7億9,665万円	
	資本的収支	10億1,670万円	18億1,335万円	158億4,675万円	7億9,665万円								
排水事業 農業集落	収益的収支	5億5,910万円	5億5,910万円	0万円	2億2,451万円	3億2,383万円	21億7,413万円	11,478人	8,864人	77.2%	81万m <sup>3</sup>	9,932万円	
		5億5,910万円	5億5,910万円	0万円	2億2,451万円	3億2,383万円	21億7,413万円	11,478人	8,864人	77.2%	81万m <sup>3</sup>	9,932万円	
		5億5,910万円	5億5,910万円	0万円	2億2,451万円	3億2,383万円	21億7,413万円	11,478人	8,864人	77.2%	81万m <sup>3</sup>	9,932万円	
	資本的収支	2億2,451万円	3億2,383万円	21億7,413万円	9,932万円								

※収益的収支…経営活動に伴い発生した、当年度の事業収支

※資本的収支…将来の経営活動に備えて行う建設改良事業などの収支



# 一般会計 歳入・歳出予算 総額1,279億7,641万円



## 用語解説



- 【繰入金】一般会計や特別会計、基金などの会計間でやりとりする資金
- 【国庫支出金】特定目的事業の財源となる国の補助金など
- 【地方交付税】国税の一部を一定の基準により国が交付する税
- 【市債】建設事業や災害復旧費などの財源となる借入金



- 【総務費】市役所の全般的な経費や庁舎管理などの経費
- 【民生費】高齢者や障がい者、子育て支援などの経費
- 【商工費】商工業や観光振興などの経費
- 【衛生費】健康増進や環境美化推進などの経費
- 【土木費】道路や公園整備、住宅管理などの経費



## 令和4年度 一般会計ではこんな事業を行いました



物産振興拠点施設整備事業  
24億6,973万円



山之口運動公園整備事業  
13億9,659万円



新型コロナワクチン接種費  
9億5,563万円

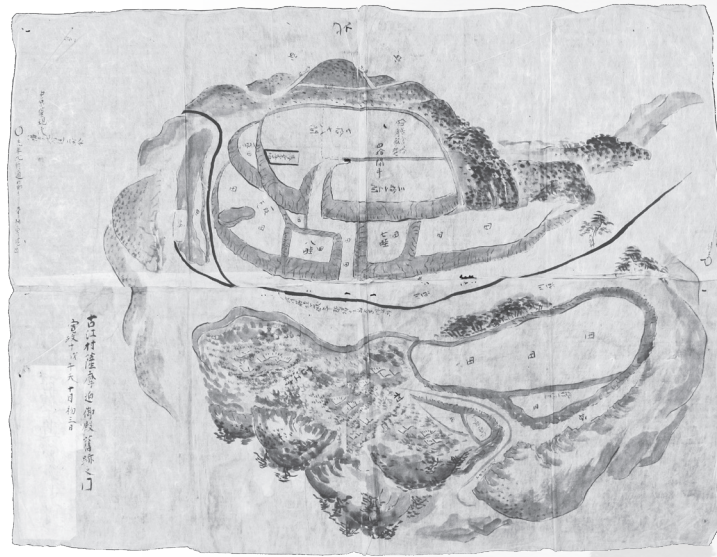


飼料価格高騰対策事業  
7億1,859万円

# 北郷氏誕生

—南北朝・室町時代の都城—

◎問い合わせ 都城島津邸 ☎23-2116



## 【古江村薩摩迫御殿跡之図】

島津資忠は、北郷薩摩迫（現在の山田町）に屋敷を構え、以降、地名を取って「北郷」を名乗るようになりました。  
この絵図は、江戸時代の薩摩迫を詳細に描いたものです。

島津本家4代忠宗の6男資忠を始祖とする北郷氏（後の都城島津氏）は、南北朝時代に北郷の地を獲得して以来、約200年かけて都城盆地を統一しました。

資忠が北郷の地を獲得した当時の都城盆地は、鎌倉時代以来の在地領主の影響が強く、また、北朝と南朝の勢力に分かれて各領主らが争っていて、北郷氏がその地を治めるのは困難な状況でした。南北朝合一後も、室町幕府の守護を務める島津本家の内紛の影響を受け、北郷氏は長らく都城盆地のごく一部を治めるにとどまりました。北郷氏が都城盆地で存在感を高めるには、8代忠相の登場を待たなければなりませんでした。

本企画展では、南北朝時代から室町時代にかけて、北郷氏がどのように勢力を伸ばし、都城盆地を統一するに至ったのか、島津本家や在地領主らとの関係を探りながら、

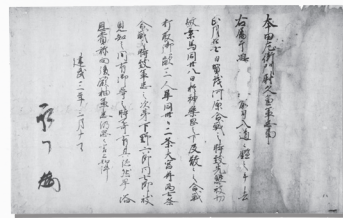
関連する収蔵史料を用いて紹介します。

## 主な展示史料

### 【本田久兼軍忠状】

島津家の家臣である本田久兼という人物が京都の合戦での自分の功績（軍忠）を認めてもらうために提出した書状。本史料から、南北朝動乱

期に資忠が兄の貞久に従って本合戦に参加していたことが読み取れます。



### 【鉄鎧地南蛮胴具足】

8代忠相が着用したと伝えられる甲冑で、都城島津家において特に大切に伝えられてきました。

兜、胴、臍当は戦国時代に流行した異国風の具足の形をしていて、特にクジラのひげで作られた脇立を持つ兜が目を引きます。



## 企画展の概要

- 会期 7月29日(土)～10月1日(日)
- ※月曜日(月曜日が祝日の場合はその翌日)は休館日
- 開館時間 9時～17時(入館16時半まで)
- 観覧料 一般220円(160円)、高校生・大学生160円(110円)、中学生以下無料
- ※( )内は20人以上の団体料金。本宅別途110円

## 関連イベント(無料)

【①講演会「南北朝内乱と都城」】

●日時 8月19日(土) 13時30分

●講師 東京大学史料編纂所 堀川康史 准教授

●会場 まちなか交流センター

●定員 70人

【②学芸員展示解説講座】

●日時 8月5日(土)

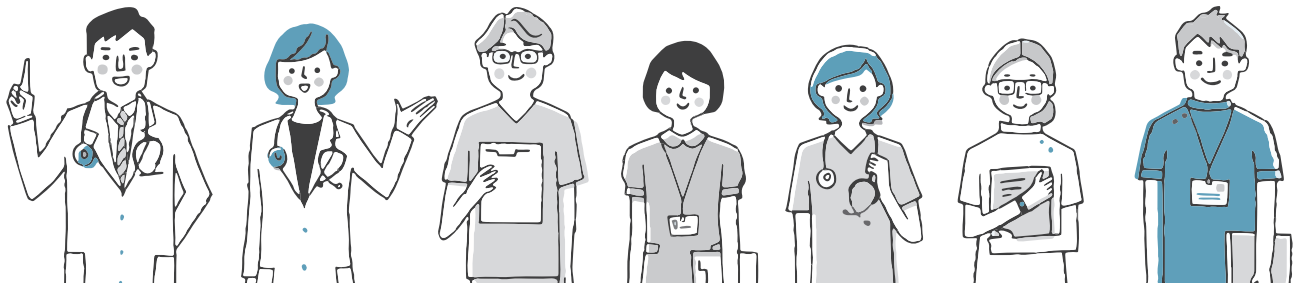
13時30分～15時30分

●会場 都城島津伝承館

●定員 20人

●その他 企画展観覧券が必要

※①②とも要申し込み、先着順。7月11日(火)から電話またはファクス(36-4019)で申し込みを受け付けます



# 7月は国民健康保険証や各種認定証の更新月です

国民健康保険・後期高齢者医療制度は、病気やけがをしたときに、誰もが安心して治療を受けられる保険制度です。適正に保険証や認定証の更新を行いましょう。  
 ◎問い合わせ 保険年金課 ☎23-2127

**新しい保険証を7月下旬に  
郵送します**

新しい保険証が届いたら、住所や氏名、生年月日を確認ください。8月1日以降に病院などを受診するときは、必ず新しい保険証を持参ください。

なお、不要となった保険証は処分するか、保険年金課または各総合支所地域生活課、各地区市民センターの窓口に戻してください。

## 【新しい保険証の有効期限】

国民健康保険被保険者証(兼高齢受給者証)と後期高齢者医療被保険者証の有効期限は、令和6年7月31日までの1年間です。ただし、次の人は、有効期限が異なりますのでご注意ください。

- ・ **69歳の人** 70歳の誕生日の末日  
 ※1日生まれの人は誕生日の前日
- ・ **74歳の人** 75歳の誕生日の前日

## 各種認定証の更新

### 【国民健康保険】

次の①②の認定証の更新手続きを8月1日(火)から、保険年金課、各総合支所地域生活課、各地区市民センターで行います。なお、70歳未満で慢性腎不全の人を対象とする国民健

康保険特定疾病療養受療証は手続き不要で、新しい受療証を7月末日までに郵送します。

①国民健康保険限度額適用・標準負担額減額認定証

同一世帯で、国民健康保険加入者(擬制世帯主含む)全員の令和5年度市民税が非課税である国民健康保険加入者

②国民健康保険限度額適用認定証

①以外の国民健康保険加入者で70歳未満の人、または70歳以上75歳未満で保険証負担割合が3割のうち、住民税課税所得690万円未満の人

## ●手続きに必要なもの

国民健康保険被保険者証、現在所有している認定証、マイナンバーカードなど個人番号が確認できるもの、運転免許証などの身分証明書  
 ※代理人手続きの場合、代理人の身分証明書を持参ください。また、住民票が別世帯の人は、委任状が必要で

## 【後期高齢者医療】

後期高齢者医療限度額適用・標準負担額減額認定証を持っている人で、対象となる人には、新しい認定証を7月末日までに郵送します。

## 後期高齢者医療保険料の納付

令和5年度後期高齢者医療保険料納入通知書を7月中に発送します。

●納付書または口座振替の人の期日までに納付ください。

## ●年金差し引きの人

保険料額の変更により、4・6・8月と10月以降の保険料の差が大きくなる場合があります。

## 令和6年秋以降、健康保険証がマイナンバーカードと一体化されます



令和6年秋以降、新規の保険証交付は行いません。マイナンバーカードを健康保険証として利用するために、マイナポータルで事前登録ください。

マイナンバーカードを取得していない人は、「資格確認書」を医療機関などで提示して保険給付を受けることができます。「資格確認書」は、申請により無償で交付します。



マイナポータル

社会復帰を支える地域の力

## 保護司の活動を紹介します

犯罪や非行をした人の社会復帰を支える保護司。国から委嘱を受け、全国では4万7千人、都城地区では88人が、立ち直りの支援に取り組んでいます。

◎問い合わせ 福祉課 ☎23-0963

### 保護司とは

犯罪や非行をした人の立ち直りを地域で支えるボランティアです。主に次の活動を行います。

- ・面接や訪問を通じて見守ったり、相談に応じて助言を行ったりする保護観察など
- ・刑務所や少年院に収容中の人が、退所後スムーズに社会復帰できるための環境整備や、犯罪防止のための啓発活動

### これからの社会のために

全国的に保護司の高齢化が進み、毎年3千人前後の人が退任していますが、新たに委嘱を受ける人は退任者数を下回っています。

社会にとって必要不可欠な役割を果たしている保護司の、新たな担い手が必要です。活動に関心や興味のある人は、都城地区保護司会まで問い合わせください。

都城地区保護司会

☎36-5105

### 再犯防止推進計画

刑法犯検挙者数は全国的に減少傾向にある一方で、再犯者率は増加傾向にあります。

市では、令和4年度に「都城市再犯防止推進計画」を策定し、罪を犯した人が社会で孤立することなく、再び社会を構成する一員となれるよう取り組んでいます。

### 社会を明るくする運動

保護司の犯罪予防啓発活動の一つに「社会を明るくする運動」があります。

この運動は、全ての国民が、犯罪や非行の防止と罪を犯した人たちの更生について理解を深め、非行のない明るい社会を築こうとする全国的な運動です。立ち直りを支える家庭や地域をつくるため、一人一人が考え、参加するきっかけをつくることを目的としていて、毎年7月を運動強化月間に定め、普及啓発に努めています。

## 7月は 飲酒運転根絶強化月間

市内では、重大な事故に直結する悪質な飲酒運転が後を絶ちません。一人一人が自分の立場でできることを見つけ、飲酒運転を根絶しましょう。

◎問い合わせ 総務課 ☎23-7183

### 都城警察署管内の現状

令和4年の都城警察署管内の飲酒運転検挙者数は74人で、県内最多を記録しました。

警察による取り締まりは公共の安全と秩序を維持するためのもので、検挙が目的ではありません。「見つけなければいい」、「事故を起こさなければいい」ではなく、飲酒運転は法律違反（「犯罪行為」）であることを肝に銘じましょう。



### 計り知れない飲酒運転の代償

飲酒運転は、他人に危害を加える可能性の高い悪質な犯罪行為です。県内では、令和3年2月に日南市で飲酒運転の車に追突された軽乗用車

### 市の取り組み

が対向車線に押し出され、運転していた保育士の女性がトラックと衝突して亡くなるという痛ましい事故が発生しています。飲酒運転による交通事故は市内でも毎月発生していて、その中には運転者自身が亡くなる事故もあります。決して他人事ではありません。

関係機関と連携し、「飲酒運転をしない、させない、許さない」環境の醸成を図っています。

### 飲酒運転の通報に関する協定

宮崎県タクシー協会都城支部と都城警察署との間で協定を締結し、タクシーに監視役となってもらい取り組みを行っています。

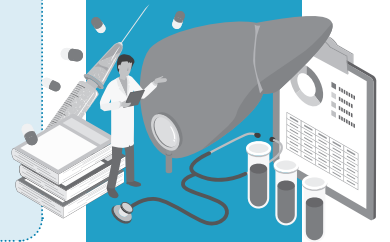
### 飲酒運転根絶宣言事業所の認定

飲酒運転根絶に取り組むことを宣言した事業所を「飲酒運転根絶宣言事業所」として市が認定しています。

## 7月28日は世界肝炎デー

### 肝炎ウイルス検診を受けて、 早期発見・早期治療！

◎問い合わせ 健康課 ☎23-2765



世界保健機関(WHO)は、世界的なウイルス性肝炎のまん延防止や患者・感染者に対する差別・偏見の解消、感染予防の推進を図ることを目的として、7月28日を世界肝炎デーと定めています。

### ウイルス性肝炎って どんな病気？

肝炎は、肝臓の細胞が破壊され、肝臓に炎症が起きる病気です。日本では、ウイルス性肝炎が大半を占め、特にB型・C型肝炎ウイルスは感染者数が250万人以上にのぼる国内最大の感染症といわれています。肝臓は「沈黙の臓器」といわれ、熱や痛みなどの症状はほとんどなく、気付かないうちに肝硬変や肝がんに進むことがあります。

### 感染しないために

感染を防ぐため、他人の血液に触れないようにしましょう。なお、握手やくしゃみ、食器、風呂、トイレの共用で感染することはありません。

point

### まずは検診を受けましょう

- 早期発見のためには検診を受けることが大切です。また、肝炎に感染していても、早期治療で重症化を防ぐことができます。市では、節目年齢に到達する人を対象に無料検診を実施しています。今年度の対象者には、クーポン券(黄色のがき)を送付しています。
- **対象** 40・45・50・55・60・65・70歳に到達する人で、今までに肝炎ウイルス検診を受けたことがない人
  - **検診場所** 市・三股町の指定医療機関(クーポン券に記載)
  - **検診内容** 血液検査
  - **利用期限** 令和6年2月29日
  - **その他** 受診の際には、必ずクーポン券と保険証を持参。クーポン券を紛失した場合は再発行します

## 7月は愛の血液助け合い運動月間

### 安全な血液の安定確保のため、 献血に協力ください

◎問い合わせ 日本赤十字社宮崎県支部

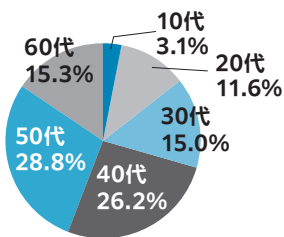
都城市地区事務局(福祉課内) ☎23-0963

### 献血は身近なボランティア

病気の治療や手術などで輸血を必要としている人に、健康な人の血液を提供することで、命をつなぐ献血。国内では、1日当たり約3千人が輸血を受けているといわれています。血液は、人工的に造ることや長期保存ができません。このため、日本赤十字社が中心となって、血液提供のボランティアとも言える「献血」を皆さんに呼び掛けています。

### 若い世代への呼び掛け

県内献血者を年代別で見ると、10〜30代は3割以下にとどまっています。このため、社会を支える若い世代への普及啓発に力を入れていきます。



県内献血者の年代別構成比(令和4年)

### 献血に協力ください

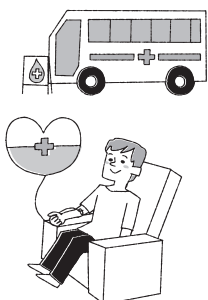
献血は、常設会場の献血ルーム(カリノ宮 崎・宮崎市橋通東四丁目8-1)のほか、県内を巡回する献血バスで実施しています。ぜひ協力ください。

### 献血バスの運行スケジュール

日時や会場などは、宮崎県赤十字血液センターのホームページを確認ください。

問 宮崎県赤十字血液センター

☎0985-5011800





## 募集

### はたちの集い実行委員

各地区のはたちの集い(旧成人式)の企画運営を行います。

●開催地区 本庁管内は、中学校区(西岳・夏尾地区は合同)ごと、総合支所管内は町ごと

●対象 平成15年4月2日～平成16年4月1日生まれの人

●その他 推薦したい人がいる場合は、連絡ください

●申込 生涯学習課 ☎23-0962  
各総合支所地域生活課

## 催し

### ナイトミュージアム(無料)

夜の歴史資料館を楽しみませんか

●日時 7月15日(土) 17時～21時

●場所 都城歴史資料館

※当日は、先着順で体験イベント有り  
●文化財課 ☎23-9547

### 霧島ジオパーク

ヤマボウシの花咲く矢岳登山

●日時 7月30日(日) 9時～15時

●集合場所 高千穂河原駐車場(霧島市霧島田口)

※駐車場代500円。8時30分集合

●対象・定員 小学生以上 30人

※小学生は保護者同伴。申し込み順

●費用 千円(保険・ガイド料含む)  
※中学生以下300円

●その他 登山に適した服装で、雨具や水筒、弁当などを持参

●申込 7月27日(木)までにそお・みやこんじょガイドクラブ(宮川) ☎090-3797-3845

### 杉並児童合唱団

おひさまこんさと2023

児童合唱界のリーダー的存在である「杉兎」の4年ぶりの都城公演です。

●日時 8月4日(金) 18時30分～

●場所 総合文化ホール

●料金 大人1500円、高校生以下500円 ※全席自由

●申込 総合文化ホール ☎23-7190

夏休みに親子で行こう!

上下水道施設めぐりバスツアー

(無料)

一万城浄水場や都城浄化センターを巡り、学びを深めます。

●日時 8月8日(火) 9時～12時

※8時50分に上下水道局集合

●対象 市内の小学校に通う児童および保護者 ※児童または保護者のみの参加はできません

●申込 7月3日(月)から31日(月)までに上下水道局総務課 ☎23-4810

## 講座・教室

### 「道の駅」都城NiQLL主催の教室

●場所 「道の駅」都城NiQLL

●日時・定員・費用・準備物

①手作りウイナー燻製教室  
7/24(月) 10時～12時、14時～16時  
各回10人 3千円 エプロン、三角巾

②瞑想とヨガ

7/12(水) 18時30分～19時30分、  
7/21(金) 10時～11時 各回20人  
500円 ヨガマットやバスタオル、飲み物

※①は7月20日(木)、②は各開催日の前日までに要予約。申し込み

順。詳しくはNiQLLホームページを確認ください

●申込 ココニクル都城 ☎38-5529



### おしゃべりがんサロン

ルピナス(無料)

がんに関する相談や悩みなど自由におしゃべりできる交流の場です。

●日時 7月20日(木) 13時30分～14時30分

●場所 都城医療センター

●対象 がん患者および家族など ※要申し込み

●申込 都城医療センター内がん相談支援センター ☎0120-411-329

### スポーツ体験教室(無料)

●日時 7月30日(日) 9時～12時15分

●場所 早水公園体育文化センター

●内容 バドミントン、バウンドテニス、トランポリン

●対象 5歳～8歳：20人  
9歳～12歳：20人

※申し込み順。保護者同伴可

●申込 7月3日(月)から20日(木)までに電話、ファクス、またはメールで都市スポーツ協会

☎26-7133 FAX 77-6419  
miyakonojo-taikyo@btm.ne.jp

### 都城島津邸歴史講座(全5回)

「平安から江戸初期の都城」をテーマにした学芸員による講座です。

●日時 8月26日(土)、9月23日(土)、10月28日(土)、11月25日(土)、12月23日(土) 13時30分～15時30分 ※最終日は9時30分～15時30分で史跡巡り

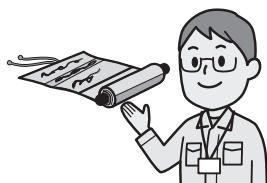
●場所 都城島津伝承館

●定員 20人 ※申し込み順

※全ての回に参加ください

●費用 千円(資料代など)

●申込 7月11日(火)から8月18日(金)までに電話またはファクスで都城島津邸 ☎23-2116 FAX 36-4019





申は申し込み、問は問い合わせ

NPOのイベント情報



※詳しくは、市ホームページを確認ください

シエロコモ!!シニア対象運動トレーニング &レクリエーション ※要予約

●日時 7/6(木)・20(木)、8/3(木) 10時～11時  
●場所 ウエルネス交流プラザ  
問 都城スポーツクラブシエロ(今城)  
☎090-3410-2845

田舎暮らしを愉しむ講座(ぬか床づくり) ※要予約

●日時 7/15(土)・21(金) 10時～13時  
●場所 がまこう庵(吉之元町5186)  
問 手仕事舎そうあい(蒲生) ☎37-0002

地域食堂 イトロドリ ※要予約(テイクアウト可)

●日時 7/15(土) 11時～13時  
●場所 NPO法人あした事務所隣(下長飯町669-5)  
問 あした(池崎) ☎70-0190

地域食堂「おひさま広場」 ※要予約

●日時 7/16(日) 11時～13時  
●場所 都原児童センター(都原町37-2)  
問 子育てネットおひさまとはらっぱ(岡本)  
☎080-6411-8441

都城inワンパーク キッズライダー

●日時 7/23(日) 10時～16時  
●場所 ワンパーク(中町・市立図書館横)  
問 ペダルハートきりしま(坂元)  
☎090-7475-3880

子育て支援センター  
今月のオススメ行事



※その他の行事は、子育て支援センターのホームページでも確認できます

都城市子育て世代活動支援センター(ぶれびか) ☎36-5858

あつまれ あかちゃん(親子のふれあい交流)  
※生後6カ月までの赤ちゃんと保護者対象  
●日時 7/19(水) 14時～15時  
●定員 6組 ※申し込み順

山之口地域子育て支援センター ☎57-3298

AED教室  
●日時 7/18(火) 10時30分～11時15分  
※要申し込み

山田地域子育て支援センター ☎64-3171

うちわ作り  
●日時 7月中 ※要申し込み。材料費100円

東部地域子育て支援センター エンゼル ☎26-9587

水あそび  
●日時 7/13(木) 10時30分～11時30分  
●定員 10組程度 ※申し込み順

高崎地域子育て支援センター たんぼぽ ☎62-0027

夏まつり  
●日時 8/9(水) 10時30分～11時30分  
●定員 7組 ※申し込み順

健康講座(無料)

●日時 7月27日(木) 14時～15時  
●場所 都城医療センター教育研修棟  
●内容 外科医長の蔵元医師による大腸がんの講座  
※申し込み不要  
問 都城医療センター教育・研修部  
☎23-4111

ミニテニス初心者教室(全7回)

●日時 7月29日(土)から9月9日(土)までの毎週土曜日 20時～22時  
●場所 西中学校体育館  
●定員・費用 20人 2千円  
申 7月15日(土)までに都城市ミニテニス協会事務局(松下)  
☎090-8221-5143

夏休み木工教室

●日時・場所・対象・定員・費用  
7/29日(土) 10時～  
母智丘公園ステージ広場 小学3年生～6年生 保護者同伴で10組 千円(材料費込み) ※申し込み順。雨天決行  
申 7月27日(木)までに関之尾緑の村  
☎36-7505

生涯学習課主催の教室

●日時・場所・定員・費用・持参物  
整理収納講座  
8/4(金) 10時～11時30分  
未来創造ステーション  
20人(5人以上で開催) 500円  
筆記用具  
申 7月28日(金)までに生涯学習課  
☎23-10962

創業塾(無料・全6回)

創業・経営の基礎を学ぶ講座です。  
●日時  
① 8/26(土) 14時～17時30分  
② 9/9(土) 9時～17時  
③ 9/23(土) 9時～12時30分  
④ 10/14(土) 9時～15時  
⑤ 10/28(土) 9時～15時  
⑥ 11/25(土) 13時～17時

場所 都城商工会議所(TERASTA)

●対象 創業を検討している人または創業からおおむね3年未満の人  
●定員 30人  
申 8月18日(金)までに申込フォームから都城商工会議所  
☎23-10001



ステップ運動教室(無料)

市民向けの心肺機能の向上や足腰の筋力強化などが期待できる運動教室です。  
●対象・日時・定員  
経験者  
8/3(木)・24(木)、9/7(木)・21(木) 午前の部:9時30分～11時30分 午後  
の部:13時45分～15時30分 各20人  
初心者  
8/24(木) 9時～9時30分 10人

●場所 コミュニティセンター  
●持参物 タオルや飲み物、運動のできる服装  
※詳しくは、市ホームページを確認ください  
申 開催日の前日までに健康課  
☎23-12765



テレビ番組の案内

◆MRTテレビ(デジタル6ch)  
「幸せ上々みやこのじょう」 毎週水曜日  
18:55～19:00

**お知らせ**

**物価高騰重点支援給付金**

●対象 次のいずれかに該当する世帯の世帯主

- ①世帯全員の令和5年度分の住民税均等割が非課税または免除されていると認められる
- ②家計が急変し、①と同等程度にあると認められる

※①②ともに、住民税が課税された人の扶養親族のみなどで構成されている世帯は対象外

●給付額 1世帯当たり3万円

- ※①は7月上旬以降に文書送付予定
  - ②は8月上旬以降に申請受付予定
- 詳しくは、市ホームページを確認ください



申閲物価高騰重点支援給付金担当

☎36-8425

**ご存知ですか**

**国民年金付加年金制度**

付加年金は、毎月の国民年金保険料に加え400円の付加年金保険料を納めると、老後の年金に付加年金(200円×付加保険料納付月数)が毎年上乗せされるお得な制度です。

付加年金保険料は、国民年金第1号被保険者と任意加入被保険者(65歳以上の人を除く)が納付でき、納付開始は加入を申し込んだ月の分からです。

※詳しくは、日本年金機構のホームページを確認ください

申閲保険年金課 ☎23-2629



**国民年金保険料免除申請と納付猶予**

保険料の納付が困難なときは、本人や配偶者、世帯主の前年所得に依り、保険料が免除や納付猶予される制度があります。制度適用期間は、年金の受給資格期間に算入されるため、未納であるよりも受給が有利です。

令和5年度の免除期間は、令和6年6月まで。過去に未納期間がある人は、申請受理月から2年1カ月前(保険料納付済の月を除く)までさかのぼって申請できます。

●必要なもの 本人確認書類、年金手帳、退職の場合は離職票や雇用保険受給資格者証などの写し

※本人および配偶者、世帯主の前年所得の申告を行っていることが条件。代理申請時は、委任状が必要

●申請場所 保険年金課(黄色窓口)、各総合支所地域生活課、各区市民センター、都城年金事務所

申閲保険年金課 ☎23-2629  
都城年金事務所 ☎23-2571

**介護保険料の納付**

【納付書または口座振替の人】

令和5年度介護保険料納入通知書を7月上旬に発送しますので、期日までに納付ください。便利な口座振替は、インターネットまたは金融機関の窓口で申し込みできます。口座振替開始月は、申込方法や時期で異なりますので、申し込み後に届く口座振替開始通知書を確認ください。

【年金差し引きの人】

令和5年度介護保険料納入通知書兼特別徴収通知書を7月上旬に発送します。保険料額の変更により、4・6・8月と10・12・2月の保険料の差が大きくなる場合、年度内の各保険料の差し引きが均等になるよう、8月の保険料で調整します。

**【減免制度】**

65歳以上で収入が少ない人の負担軽減のために、介護保険料の減免制度があります。なお、毎年手続きが必要ですが、

●対象 次の全てに該当する人  
●介護保険料が第2・3段階

- 前年の世帯年間収入金額が、1人世帯の場合105万円以下(世帯員が1人増えるごとに35万円加算)
- 市民税課税者に扶養されていない
- 市民税課税者と生計を共にしていない
- 世帯の預貯金が160万円以下
- 居住用以外の不動産を所有していない

●減免額 第2・3段階の保険料年額を、第1段階相当の年額2万2320円に減額

※9月以降の申請は、申請月以降を月割計算した額を減額

●受付 8月1日(火)～令和6年4月30日(火)までに介護保険課(オレンジ窓口)または各総合支所地域生活課

申閲介護保険課 ☎23-2596

**市文化賞受賞候補者の推薦**

本市の文化の向上発展に関し、特に顕著な業績または、功労のあった本市在住者や出身者、縁故者、市内に所在する団体を表彰します。

- 部門 ①学術、②芸術、③技術、④社会教育、⑤体育、⑥文化功労

申閲地域振興課や各総合支所で配布または市ホームページから取得した所定の用紙に必要事項を記入し、7月31日(月)までに地域振興課 ☎23-2132



**イヌマキの害虫に注意**

庭などに植栽しているイヌマキの葉を食い荒らす害虫「キオビエダシヤク」が市内で確認されました。駆除方法など詳しくは、

市ホームページを確認ください。



申閲森林保全課 ☎23-2152





**申**は申し込み、**問**は問い合わせ

さと産業推進局 ☎23-2193

※詳しくは、市ホームページを確認ください  
ハード事業は7月31日(月)までにふるさと産業推進局 ☎23-2193



<b>対象事業・補助率</b>	①を除く市内の中小企業者など
<b>①6次産業化推進補助事業</b>	6次産業化に取り組む農林畜産業者
<b>②商品開発補助事業</b>	①を除く市内の中小企業者など
<b>ソフト事業</b>	新商品開発や展示会への出店など 1/2以内 上限①30万円、②50万円
<b>ハード事業</b>	直売所や加工施設、加工用機械設備などの新設・増設 1/3以内 上限300万円

<b>①6次産業化推進補助事業</b>	6次産業化に取り組む農林畜産業者
<b>②商品開発補助事業</b>	①を除く市内の中小企業者など

6次産業化や商品開発を支援します  
●対象

閩商工政策課 ☎23-2983



**まちなか活性化プラン事業**  
市では、Mallinai周辺をはじめとしたまちなかエリアで、にぎわい創出につながるイベントなどを実施する市民や商工団体などを対象に、予算内の補助金による支援でまちなかの活性化を図っています。  
補助金の活用については、必ず事前に商工政策課に相談ください。詳しくは、市ホームページを確認ください。  
閩商工政策課 ☎23-2983

**休日急病診療機関**

●診療時間 9:00～18:00  
※歯科は17:00まで  
◎みやぎ医療ナビも利用ください



みやぎ医療ナビ

月日	医療機関名	電話番号
7/23 (日)	早水公園クリニック(内・小・外・消・ア)	36-6117
	伊達クリニック(内・循)	36-7088
	宇宿医院(内・胃・消)	25-9031
	もりやま脳神経外科	21-6888
	小牧病院(整)	24-1212
	あきづき医院(精)	36-0534
	たぐち歯科医院	38-3330
7/30 (日)	山内小児科医院	22-0048
	藤元上町病院(内)	23-4000
	佐々木医院(内)	62-1103
	福島外科胃腸科整形外科医院	38-1633
	ならはら皮膚科医院	22-1455
	いわよし耳鼻咽喉科クリニック	36-5555
	田中歯科医院	25-6677
8/6 (日)	政所医院(小・内)	58-2171
	城南病院(内)	23-2844
	長倉医院(内)	52-2109
	吉松病院(外・整)	25-1500
	きたむら皮膚科クリニック(皮・ア)	38-7300
	いそいち産婦人科医院	22-4585
	タケザキデンタルクリニック	23-8110

※診療機関は変更することがあります  
詳しくは、テレホンサービス(医師会 ☎23-5555、歯科医師会 ☎25-4100)で確認ください

●休日当番薬局

7/23(日)	はやみず、ハロー傘田町、サン久保原、くげ、すずかけ
7/30(日)	ひまわり、ひまわり上町、都北町、いわよし
8/6(日)	高城、さくら都城、そうごう三股仲町、上町おた、ケーアイ吉尾

8/2(水)	①②コミュニティセンター
8/9(水)	①②コミュニティセンター

●日程・場所  
●対象 40歳以上の和暦で偶数年生まれの女性、または無料クーポン券対象者 ※申し込み順

8月の巡回がん検診(要予約)

【乳がん検診】  
●対象 40歳以上の和暦で偶数年生まれの女性、または無料クーポン券対象者、個別通知者 ※申し込み順  
●日程・場所 ①②五十市地区公民館  
●受付時間 ①9時～10時、②13時～14時30分  
●定員 ①80人、②50人

下水道排水設備工事  
責任技術者共通試験  
●日時 11月12日(日) 14時～16時  
●場所 J・A・Z・Mホール別館(宮崎市霧島一丁目)  
●受験料 6千円  
●受検料 6千円  
●申込書に記入し、7月18日(火)～26日(水)までに同課 ☎23-5921

8/23(水)	①②五十市地区公民館
---------	------------

●日程・場所  
●対象 20歳以上の和暦で偶数年生まれの女性、または無料クーポン券対象者、個別通知者 ※申し込み順

子宮頸がん検診  
●対象 20歳以上の和暦で偶数年生まれの女性、または無料クーポン券対象者、個別通知者 ※申し込み順  
●日程・場所 ①9時～11時30分、②13時～15時30分、③13時30分～16時  
●定員・検診料 各回30人 2千円



8/23(水)	①②五十市地区公民館
8/30(水)	①志和池地区公民館 ③山田体育館

●検診料 1300円  
●対象 40歳以上の市民 ※②は国保加入者・後期高齢者医療制度加入者。申し込み順  
●日程・場所 ①1400円、②③無料  
●定員 ①32人、②各50人、③④なし  
●受付時間 8時30分～10時30分  
●検診料 ①1400円、②③無料  
●定員 ①32人、②各50人、③④なし

●日程・場所  
●対象 40歳以上の市民 ※②は国保加入者・後期高齢者医療制度加入者。申し込み順  
●日程・場所 ①1400円、②③無料  
●定員 ①32人、②各50人、③④なし

●検診料 1300円  
●対象 40歳以上の市民 ※②は国保加入者・後期高齢者医療制度加入者。申し込み順  
●日程・場所 ①1400円、②③無料  
●定員 ①32人、②各50人、③④なし



予約フォーム

【申】は申し込み、【問】は問い合わせ

お知らせ

7月23日(日)は  
市民一斉清掃・環境美化の日

毎年7月の第4日曜日は環境美化の日です。家の周りの道路、側溝の草取りや落ち葉掃き、ごみ拾いなどの清掃、花を植える緑化など、自分でできる範囲で地域をきれいにする活動に取り組みましょう。



作業の際は、次のことに注意ください。  
 ・草刈機などを使用する際は、周囲に人がいないか確認し、けがに注意する  
 ・ごみは分別し、空き缶やペットボトルは回収し再資源化する  
 ※自治公民館などによっては、日程が変更になる場合があります



環境政策課 23-2130

知っていますか

雨水貯留施設・雨水浸透施設

私たちの貴重な財産である地下水を将来にわたって守る取り組みの一つとして、  
 ※1 雨水貯留施設(雨水貯留槽など)および  
 ※2 雨水浸透施設(雨水浸透枳<sup>ます</sup>など)の設置を検討してみませんか。

雨水貯留施設などの設置は、大雨などの際に下流域に対する雨水の急激な流出を緩和するため、災害防止にもつながります。  
 ※1 雨どいなどを使って雨水をタンクにためるもの。たまった水は庭への散水や洗車などに利用できます

※2 雨水を地中に浸透させる装置。底面および側面に無数の穴が開いた雨水浸透枳により、雨水を地中へ浸透させることができます



雨どいを利用した雨水貯水槽

環境政策課 23-2130

家庭ごみは適正に出しましょう

◎問い合わせ 環境業務課 24-5560

私たちが生活する中で、必ず発生する家庭ごみ。環境への影響や処分にかかる費用を減らすためにも、ごみの種類に合わせて分別を行い、ルールを守って適正に処理しましょう。

ごみ出しの基本ルール

- 燃やせるごみ、燃やせないごみ、資源ごみの分別を正しく行い、指定された日時を守ってごみステーションへ出す
- 燃やせるごみ、燃やせないごみ、燃やせないごみは、必ず指定ごみ袋を使用する



処理の仕方に迷うごみ

市民の皆さんからの問い合わせが多いごみの処理方法を紹介します。

- 生ごみ
- 水気を切って燃やせるごみへ
- 布団
- 指定ごみ袋に入れるか、ひもで

- 縛って指定ごみ袋(大45リットル)を巻き付けごみステーションへ
- 食用油  
布や紙で吸い取り、指定ごみ袋に入れて燃やせるごみへ
- ※水環境を守るため、排水に流さないでください
- スプレー缶  
必ず空にして危険ごみへ
- ※穴を開ける必要はありません
- 庭の剪定くずや木くず  
可能な限り乾燥させ、燃やせるごみとして直接クリーンセンターへ。または、直径10センチ以内、長さ50センチ以内に切り、指定ごみ袋で少量ずつごみステーションへ



# 安全・安心 情報

Safety and security  
information

◎問い合わせ  
危機管理課  
☎23-2129

## マイ・タイムラインを作しましょう

マイ・タイムラインとは、住民一人一人の避難行動計画のことです。

台風や大雨は進路や規模が予測できるため、事前に計画を立てておくことで、接近時の適切な避難行動につなげることができます。

市総合防災マップには、取るべき避難行動の判定フロー図や、マイ・タイムラインの記入例などを掲載しています。本マップで自分の家がどこにあるかを確認し、避難の必要性や避難するタイミングなどを検討し、マイ・タイムラインを作成しておきましょう。



## 国際交流員の ひとりごと



Vol. 21

ジョージ・ウィリアム・  
グリーンさん  
(オーストラリア)

関之尾の紅葉をバックに  
ほほ笑むジョージさん

### ありがとう、都城!

私が都城に来たのは2018年8月のこと。すぐに「なんて住みやすいすてきな街なんだ、ずっとここで働きたい」と思いました。それから5年、皆さんと過ごした日々は貴重な宝物になりました。特に、ワールドフェスタで800人を前に緊張しながら披露したピアノ演奏や、盆地まつりの踊り連で地元の皆さんと踊ったサンバヤッサは、一生忘れられない大切な思い出です。

国際理解講座やイベントを通して交流した皆さん、いつも支援してくれた市役所の皆さん、本当にありがとうございました! 私は7月末に都城を離れますが、それまでにぜひ声をかけてください! いつか必ず都城に戻ってくるので、その時はよろしくお願いします。Cheers!

◎問い合わせ 国際化推進室 ☎23-2295

● あなたの年代は? (○をつけてください)

10代 ・ 20~30代 ・ 40~50代 ・ 60代以上

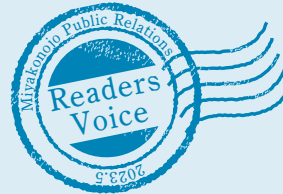
● 7月号で特に興味を持ったページのタイトル

● 7月号を読んでのわたしの一言

● 今後、取り扱ってほしい記事

ご協力ありがとうございました。

※応募者の個人情報は、当選者発表と商品発送、質問などの回答以外には利用しません



## 読者のお便り

5月号に寄せられた皆さんからのご意見を、今後の広報紙に生かしていきます。

「災害への備え」の記事は、非常時の持ち出し品の点検をする良い機会になりました。平時からの備えが大切です。

(LINE投稿 ごまさん)

孫たちと毎年見に行っていた庄内のこのぼり。今年は孫たちの行事が増え、私1人で見て通りました。孫の成長って早いなあ。

(丸谷町 M・Yさん)

全国消費者月間の特集は、インターネットやSNSで注文するときの注意すべきポイントが分かりやすくとても参考になりました。

(上長飯町・ショウさん)

歳を重ねて内臓脂肪や血糖値が気になるようになりました。健診を受けて健康管理に努めたいです。

(LINE投稿 ゴッサンさん)

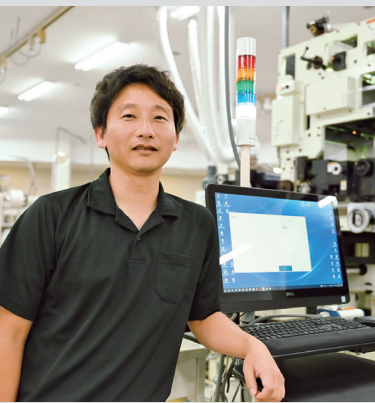
点線に沿ってお切りください(郵便はがきでも可)

# 企業の力

Vol.34

株式会社  
サニー・シーリング

☎23-9364



窪田祐一代表取締役社長

「世界ラベルコンテスト」で金賞を5回獲得するなど、高度な技術力が高く評価されている株式会社サニー・シーリング。昭和57年の創業以来、シール・ラベルの印刷加工や、精密スリット製品の製造、液晶関連部材・光学関連パーツの加工などを根幹とした事業を展開しています。近年では、高い技術力が宇宙開発にも活用されるなど成長を続けている同社。平成30年には、高い付加価値を創出していることや、今後の地域経済への貢献などが期待される企業として、国から「地域未来牽引企業」に認定されました。



働きやすい職場として県も認証

同社の成長をけん引しているのが窪田祐一代表取締役社長。成長の要因について窪田社長は「優秀な人材を確保できていることが大きい」と語ります。少子化の影響により国全体で人口減少が進む中、企業にも大きな支障が生じると早い時期から着眼し、人材確保に取り組んできました。「職場風土改革」を掲げ、仕事と家庭の両立を積極的に推進した結果、今では採用応募者の男女比で女性が男性を上回るなど、同社は働きやすい職場としても広く認知されています。

また、精密なモノづくりが求められる同社にあって、高齢期を迎えてからもやり甲斐を持って働き続けられるよう、窪田社長は農業事業の展開やデジタル工場の模索など、社会に役立つことを念頭にさまざまな取り組みを進めています。「自分が世の中のために何ができるのかを常に考えながら、仕事に取り組みたい」と柔軟な表情の内に秘められた、熱い思いがうかがえました。

## 今月の読者プレゼント



### 夏季限定かき氷「しろくま」5皿

#### 商品提供事業者

珈琲の田中 (西町3693) ☎23-9671

老舗喫茶店の名物「しろくま」をプレゼント。練乳たっぷりですぐ優しい甘さのしろくまは、4人くらいでシェアできる大きさです。家族や友人と、居心地の良い店内で涼を感じる至福のひとつを過ごしてみませんか。

#### プレゼントの応募方法

はがきに住所、氏名、電話番号と、7月号を読んだ感想などを書いて〒885-8555まで。

応募者の中から抽選でプレゼントを差し上げます。

- ◎応募締め切り 7月31日(月) 当日消印有効
- ◎当選者発表 本紙9月号
- ◎5月号当選者 西園康朗さん ほか4人
- ◎5月号応募総数 177通

※市公式LINEとお友だちの人は、プレゼントボタンから応募できます

## POST CARD

63円切手を  
お貼りください

8 8 5 8 5 5 5

## 都城市役所 秘書広報課 行

(広報 都城 No.211 2023年7月号)

フリガナ

氏名

ペンネームまたはイニシャル

※記入がない場合は、イニシャルで表示させていただきます

住所 □□□□□□□□

電話番号 ( ) -

▶点線に沿ってお切りください(郵便はがきでも可)

久保俊郎は、1945（昭和20）年に都城市高木町に生まれました。沖水中学校で向田三男に、都城泉ヶ丘高校では野口徳次に影響を受け、美術や文化に関心を深めた久保。高校卒業後は東京教育大学で学びながら創作を続けました。30代で色彩と線、イメージと物質の関係に制作テーマを求め、拠点である東京のギャラリーで個展を開くだけでなく、ニューヨークにも滞在するなど、現在もその探求を続けています。

本作品は、色彩の重なりで円を描いたシリーズの1つ。複数の溶け合う色、分割された板を再構成することにより、時空を超えた円の物語を想像させます。

※本作品は、7月11日(火)から開催する収蔵作品展にて展示予定

◎問い合わせ 市立美術館 ☎25-1447

## 「円の夢(1)」

久保 俊郎 作 (1997年)



### History exploration |

## 歴史探訪！

### 石造仁王像（市指定有形文化財） （山田町瀬茅・諏訪神社）

仁王像は金剛力士像とも呼ばれ、寺院の門の左右に二体一組で造られます。向かって右側を「阿形像」、左側を「吽形像」と呼び、寺院内を守るため、顔は怒りの表情をしています。神道信仰と仏教信仰とを融合調和する神仏習合により、山田町瀬茅の諏訪神社にある本仁王像のように、神社の鳥居の左右にも造られることがあります。

毛利七郎右衛門という石工によって造られた本仁王像は石造りで、阿形像も吽形像も、高さ約1m 10cm、横幅約70cmの丸彫り立像です。吽形像の背面には「寛延二己巳九月吉祥日」と刻まれていて、1749年ごろに造られたものと考えられます。

明治新政府の仏教排斥運動である廃仏毀釈によって寺院や神社にある多くの石造物が失われた中、現存する貴重な仁王像です。

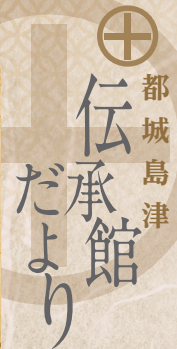
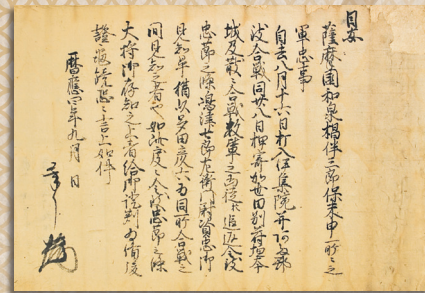


吽形像

阿形像

◎問い合わせ 文化財課 ☎23-9547

都城島津伝承館企画展にて展示  
（7月29日(土)～8月27日(日)）



### 「暦応四年九月日付和泉杉保末軍忠目安状」

南北朝時代は、各地を治める領主らが北朝方（足利尊氏方）と南朝方（後醍醐天皇方）に分かれて争いが続いた時代でした。

都城島津邸に所蔵されている南北朝時代の史料「暦応四年九月日付和泉杉保末軍忠目安状」には、和泉保末という人物が暦応4（1341）年8月28日に南朝方の加世田別府垣本城（鹿児島県南さつま市）を陥落させ、その戦功を島津資忠によって保証されたことが記されています。この記述から、当時資忠が北朝方として合戦に参加していたことが読み取れます。

文和元（1352）年に「北郷三百町」（山田町）の土地を与えられて都城盆地へ入部し、北郷氏（後の都城島津氏）の祖となる人物として知られる資忠。都城盆地入部以前の資忠は、兄貞久に従って各地で戦をしていたと記録に残されていることから、本史料は当時の資忠の動向を示す貴重な史料の一つといえます。

◎問い合わせ 都城島津邸 ☎23-2116



観光地や遊び場、イベント、グルメスポットなど、  
楽しめる場所・モノ・コトを紹介!

福岡PayPayドームで幸せ上々

◎問い合わせ

みやこんじょPR課 ☎23-2615

都城一色のドームで野球観戦

8月11日(金)から3日間にわたり、福岡PayPayドームで開催する福岡ソフトバンクホークス公式戦「みやぎぎぎスペシャルDAY」。そのうち、13日(日)は、本市がスポンサーとなつて「都城DAY」を開催し、会場での地元特産品のふるまいなどを通して「肉と焼酎のふるさと都城」を対外的にPRします。

都城DAYでは、試合で始球式を務める人と観戦者を募集します。新庄監督率いる北海道日本ハムファイターズとの一戦を、都城一色に染まったドームで観戦しませんか。



昨年の始球式の様子

募集!

- ①始球式 1人(チケットは本人含め3枚まで)
  - ◎応募条件 市内在住の小学生以上
  - ◎応募期限 7月18日(火)必着
  - ◎その他 作文「始球式に対する想い(200字以内)」の提出が必要
  - ②観戦者 100人(1組4人以内) ※3塁側A指定席
  - ◎応募条件 市内在住の人
  - ◎応募期限 7月25日(火)必着
- ※①②ともチケット代以外(交通費・宿泊費など)は自己負担  
※応募多数の場合、①は作文審査、②は抽選の上、当選者へ通知します。応募方法など詳しくは、市ホームページを確認ください



新刊紹介

おすすめ図書

◎問い合わせ  
市立図書館 ☎22-0239  
高城図書館 ☎58-4224



しろくまきょうだいのセイウチまつり  
庄野ナホコ(作)、小学館(出版)

しろくまのきょうだいが楽しみにしているセイウチまつり。ところが、妹が熱を出してお母さんがまつりには行けないと言います。こどもだけで行くのはだめ、と言われたけど…。



漢詩の手帖  
いつかたこぶねになる日  
小津夜景(著)、素粒社(出版)

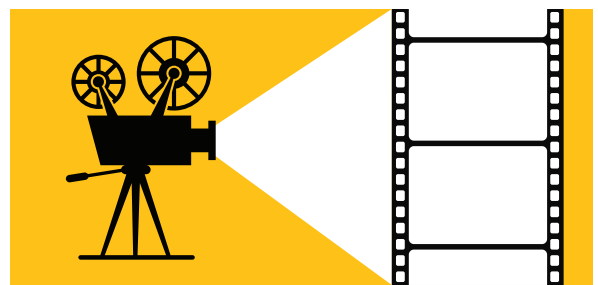
フランス在住の俳人・小津夜景が、どこか親みにくい雰囲気がある漢詩を柔らかな語り口でときほぐすエッセイ。

【市立図書館】 ●休館日/なし  
●開館時間/9:00~21:00

【高城図書館】 ●休館日/7月4日・11日・16日・17日・18日・25日  
●開館時間/9:30~18:00

まちなか de わくわく

好評の上映会「mallmallシアター」を開催!



7月は3作品を上映します。子ども向け作品も充実!ぜひお越しください。

【一般向け】 定員 各回50人 ※要申し込み、自由席  
「きばいやんせ!私」(116分)

■日時 7月16日(日) 10時~/13時30分~

【子ども向け】 定員 各回50人 ※申し込み不要、自由席  
「レオ・レオニ 5つの名作集」(28分)  
「ふしぎ駄菓子屋銭天堂」(90分)

■日時 7月23日(日) 10時~/13時30分~

◎申し込み・問い合わせ 市立図書館 ☎22-0239

# 私の夢

こだま ひゅう  
児玉 大優さん 大王小6年

世界で活躍するプロサッカー選手に  
なってワールドカップに出たい



## 都城市現住人口

	令和5年6月1日現在	前月比	前年比
世帯数	72,030世帯	(38)	(328)
人口総数	157,869人	(-31)	(-983)
男性	74,185人	(0)	(-420)
女性	83,684人	(-31)	(-563)

スマートフォンから  
も統計情報を  
確認できます。



※令和2年国勢調査に基づく推計人口

## 編集後記

5月から始めた「私の夢」は、市内小学校6年生の夢を紹介しています。夢をかなえる人は一握りともいわれますが、何かに一生懸命になるような夢を持つことが素晴らしいことだと思います。世界で活躍したい、関心のあることを追及したいなど、さまざまな夢を抱いてほしい。そんな思いを込めて「私の夢」を掲載しています。(博)

GWの貴重な晴れ間を利用して手作りしたレイズドベッド(立ち上げ花壇)に、ホームセンターで少しずつ集めた夏野菜やハーブの苗を植えて、家庭菜園を始めました。「花が咲いた!」、「実ができて!」と植物が成長する姿に小さな喜びを感じる日々。収穫した野菜を使って何を作ろうかと考える時間も楽しみの1つになっています。(奈)

毎月、本紙の発行を楽しみにしてくれている友人がいます。編集後記に“(つ)”が登場すると発行日に連絡をくれる彼女。読者の皆さんの中にも毎月お便りをくださる方がいて、宛名を拝見しながらうれしくありがたい気持ちになります。これからも皆さんが手に取りたくなるような広報紙づくりに努めたいです。(つ)

# 都城フィロソフィ 15

◎問い合わせ フィロソフィ推進課 ☎23-7163

第2部 素晴らしい都城市とするために

第1章 一人ひとりが都城市役所

## 自分の仕事ではないと言わない

組織では、さまざまな仕事をみんなで分担しながら進めています。一人ひとりが自分の仕事に責任を持ってやり遂げていくことが組織全体の成功につながりますが、仕事を進める中では、当初想定していなかった誰にも属していない仕事も生じてきます。

自分の仕事ではないと言うのは簡単ですが、結局は誰かが担わなければ、仕事を成功に導くことはできません。

いたずらに時間をかけてやらない理由を探すのではなく、前向きな姿勢でどうしたらやることができるのかを考え、自分の成長につながるという思いを持って仕事に取り組むことが、組織全体にも良い影響を与えます。

## 届けたい都城の風景



「梅雨の晴れ間のあじさい公園」(山之口町花木)



「ホー、ホー、ホタルの里」(郡元3丁目)



# 杉並児童合唱団 おひさまとんせーと 2023

東京オリンピック2020 開会式&閉会式出演、  
話題作「すずめの戸締まり」主題歌・挿入歌の歌唱など、  
児童合唱界のリーダー的存在・杉児が4年ぶりの都城公演！

**8月4日(金) 大ホール**  
**18:30 開演**  
自由席 大人1,500円 子ども500円(高校生以下)  
※3歳未満膝上鑑賞無料(0歳から入場可)



**都城市総合文化ホール**  
〒885-0024 宮崎県都城市北原町 1106-100 TEL(0986) 23-7140

広告

# キーウ・クラシック・バレエ チャイコフスキー 夢の3大バレエ 名場面集

「くるみ割り人形」「白鳥の湖」「眠れる森の美女」より



**9月5日(火) 大ホール**  
**18:30 開演**  
全席指定 一般5,000円 高校生以下2,500円  
ペア割(一般+一般)8,500円  
親子割(一般+高校生以下)5,500円  
※3歳以下入場不可(4歳以上有料)

<チケット予約・購入方法>  
(窓口) 1階チケットカウンター(水曜を除く10:00~19:00)  
(電話予約) 専用電話番号 0986-23-7190(水曜を除く10:00~19:00)  
(インターネット予約) 都城市総合文化ホール ホームページにアクセス(24時間受付)



# 都城市プレミアム付 スマイル商品券 第4弾



購入申し込みが始まります!!

新型コロナや物価高騰による市民の家計への影響緩和や地域経済を応援するため、  
**プレミアム率30%**の都城市プレミアム付スマイル商品券(第4弾)を販売します。

- 対象** 6月1日時点で住民基本台帳に記録されている世帯
- 販売額** 1セット1万円(1セットは千円券13枚つづり ※3枚は地元応援券)
- 申込方法** 7月上旬に全世帯に郵送する購入申込書(往復はがき)またはオンラインから申し込み。  
※1世帯当たり最大5セットまで申し込み可能。申し込み総数が発行総数の16万セットを超えた場合、3セット目以降は抽選
- 申込期限** **令和5年7月31日(月)** ※当日消印有効
- 販売・利用期間** 令和5年9月1日(金)~令和6年1月31日(水)

