



広報

みやこのじょう

# 都城

特集

スマイルシティ都城  
前進予算

市民の願いがかなう

南九州のリーディングシティ

Miyakonojo City Public Relations, Miyazaki



4

April . 2014 [ Vol.100 ]

## その他の特集

- ◆ 「広報都城」創刊100号
- ◆ 各種委員会委員の紹介
- ◆ 臨時福祉給付金と子育て世帯臨時特例給付金
- ◆ 市税などの納期
- ◆ カレッジピア会員募集
- ◆ 市の機構改革
- ◆ 都城歴史資料館開館25周年記念特別展
- ◆ 敬老特別乗車券と健康増進施設利用割引券
- ◆ 市民公益活動支援事業





# スマイルシティ都城 前進予算

本市の平成26年度当初予算が成立しました。

「農林畜産業」の振興や「地の利」の活用、「人間力あふれる子どもたち」の育成といった、本市が持つ『3つの宝』をより一層輝かせる事業を継続して推し進めるとともに、本市をこれまで以上に対外的にPRするための事業や中心市街地活性化のための事業などに対して、重点的に予算を配分。「南九州の拠点都市（リーディングシティ）」の確立と「笑顔あふれるまち＝スマイルシティ都城」の実現を目指します。

◎問い合わせ 財政課 ☎23-2113

## 平成26年度当初予算の基本的な考え方

経済再生・デフレ脱却と財政健全化を目指した国の平成26年度予算を受け、市では「南九州の拠点都市（リーディングシティ）」の確立と「笑顔あふれるまち＝スマイルシティ都城」の実現を目指した予算を編成。

そのため、本市が持つ『3つの宝』をより一層輝かせるために必要な事業を中心に、重点的な予算配分を行うとともに、財政健全化も引き続き堅持しました。

## 平成26年度当初予算の姿

平成26年度の一般会計予算は、765億7千万円で前年度当初予算に比べ28億4千万円の増額となりました。また、一般会計と特別会計、企業会計を合わせた全ての会計の総額は、1,261億8,404万円で、39億2,688万円の増額となっています。

なお、平成26年度末の全会計の市債残高見込額は、合併直後の平成17年度末に比べて145億円減少して、1,176億円となりました。また、本市にとって負担割合の低い、臨時財政対策債や合併特例事業債の活用などにより、着実に財政健全化を進めています。

## 平成26年度当初予算の姿

～スマイルシティ都城・前進予算～

### ◎マニフェストを踏まえた予算配分

- 一般会計：765.7億円（前年度比3.9%増）  
～合併以降最大の予算規模～

### 主な特徴

- 都城市が持つ『3つの宝』を、より一層輝かす！
- “都城市”をこれまで以上に対外的にPR！

※特別会計：453.7億円（同 1.3%）  
企業会計：42.4億円（同 13.4%）  
全会計：1,261.8億円（同 3.2%）

### ◎財政健全化は引き続き堅持

- 市債残高の純減（既発行債の繰上償還など）

平成17年度末：1,321億円  
平成26年度末：1,176億円（▲145億円）

- 本市負担の低い市債（臨財債・合特債）へのシフト

平成17年度末：8%  
平成26年度末：44%（（臨財債＋合特債）／市債残高）

【実質公債費比率・将来負担比率の抑制！】

## 平成26年度当初予算の基本的な考え方

### ◎国の動向

- 経済再生・デフレ脱却と財政健全化をあわせて目指す予算
- 社会保障・税の一体改革を実現するための予算

施策の優先順位を洗い直し、未来への投資や暮らしの安全・安心の確保など、経済成長に資する施策などに重点化。

### ◎都城市の考え方

- 7つのマニフェストの実現⇒特に、都城市が持つ『3つの宝』を、より一層輝かす！
- マニフェストを踏まえた予算配分と財政健全化の両立！
- 国・県との更なる連携強化！

＋ “都城市”をこれまで以上に対外的にPR！

- 南九州の拠点都市（リーディングシティ）の確立！
- 『スマイルシティ都城』の実現！

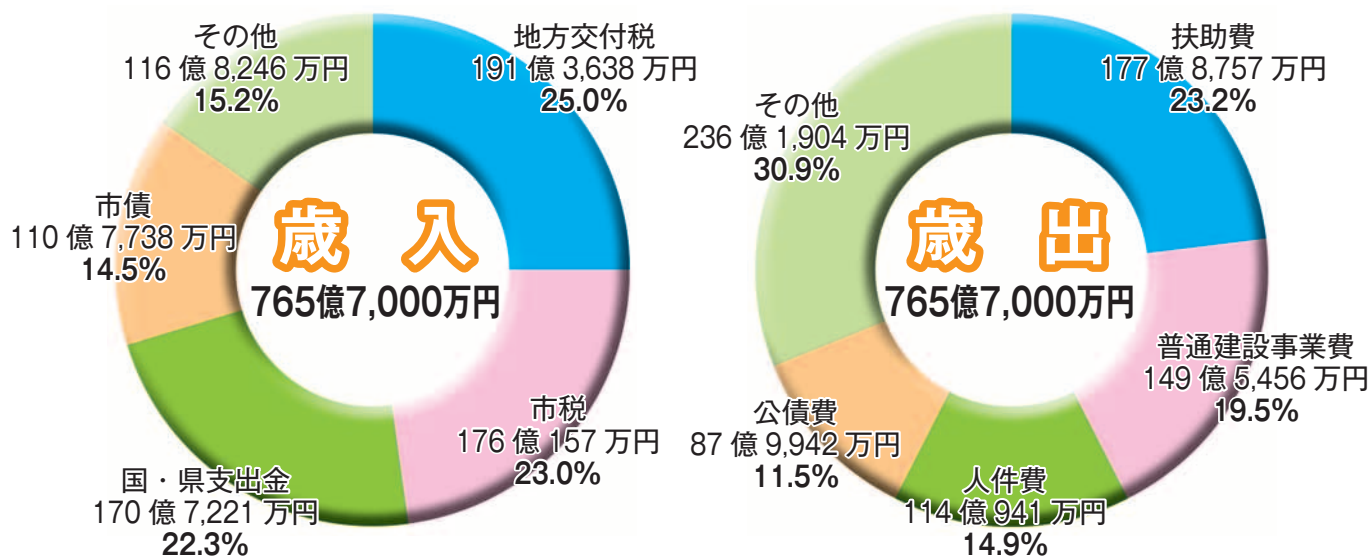


# 一般会計歳入歳出総額

**765億7,000万円**  
(対前年度比3.9%増)

平成26年度一般会計予算は、765億7,000万円を計上しました。ここでは、予算の内訳について費目ごとの増減の主な要因や、市債残高の現状を紹介するとともに、市の予算を家計簿に置き換えて分かりやすく紹介します。

## 一般会計予算



### 用語の説明

- 市債…建設事業や災害復旧事業などの財源となる借入金
- 公債費…市が発行した市債(借金)返済のための経費
- 扶助費…生活保護や児童・高齢者福祉事業などに要する経費

## 一般会計歳出予算費目別一覧

(単位：千円)

費目	平成25年度 当初予算額①	平成26年度 当初予算額②	増減額 ②-①	増減の主な要因
議会費	415,900	500,736	84,836	議場改修事業、議会だより発行などによる増額
総務費	7,315,633	6,922,341	△393,292	新防災行政無線整備事業、地域振興基金などによる減額
民生費	26,386,116	27,768,813	1,382,697	臨時福祉給付金給付事業、障害者福祉サービス給付費、保育士等処遇改善臨時特例事業、子育て世帯臨時特例給付金給付事業などによる増額
衛生費	11,700,064	10,366,229	△1,333,835	クリーンセンター建設事業などによる減額
労働費	9,393	13,665	4,272	実践型地域雇用創造事業などによる増額
農林水産業費	3,724,566	3,439,945	△284,621	農山漁村活性化プロジェクト支援交付金事業の終了、県営畑地帯総合整備事業(万ヶ塚地区)などによる減額
商工費	2,444,813	3,739,678	1,294,865	中心市街地中核施設整備支援事業、企業立地促進奨励措置費などによる増額
土木費	6,079,252	6,860,333	781,081	高城運動公園整備事業、山之口S.A.スマートIC整備事業、雇用創出ゾーン関連整備事業(穂満坊地区)などによる増額
消防費	2,317,433	2,585,143	267,710	消防緊急通信指令施設更新事業、常備消防施設整備事業などによる増額
教育費	4,185,353	5,268,434	1,083,081	縄瀬小学校建設事業、体育施設整備事業、学校給食センター施設整備事業、都城運動公園整備事業、都城烏津邸伝承館特別展開催事業(合併10周年記念事業)などによる増額
その他	9,151,477	9,104,683	△46,794	災害復旧費、公債費などによる減額
合計	73,730,000	76,570,000	2,840,000	

### 用語の説明

- 総務費…課税や戸籍、選挙のための経費
- 衛生費…保健衛生や清掃などの経費
- 民生費…高齢者や児童、障がい者などの福祉のための経費





## 都都市の家計簿

都都市の予算を月額20万円の家計簿に置き換えてみると

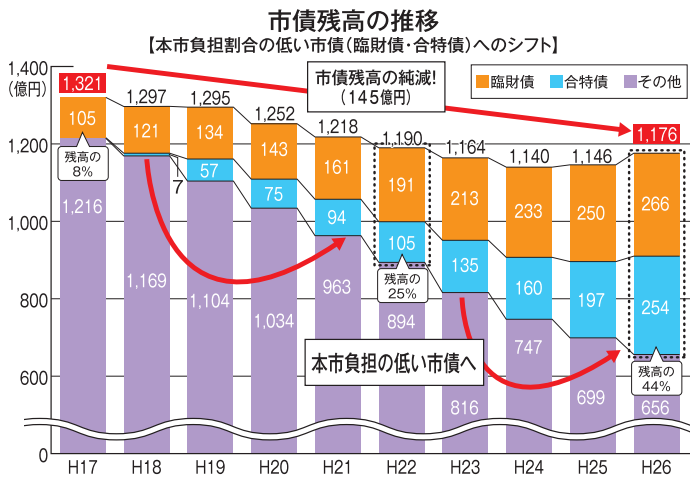
### 収入

項目	金額	割合
給料(市税など)	67,897円	33.9%
パート収入(国庫支出金など)	44,592円	22.3%
父母からの仕送り(地方交付税)	49,984円	25.0%
預金の取り崩し(基金繰入金)	8,593円	4.3%
ローンの借り入れ(市債)	28,934円	14.5%

### 支出

項目	金額	割合
食費(人件費)	29,801円	14.9%
教育費、医療費(扶助費)	46,461円	23.2%
住宅ローン返済(公債費)	22,984円	11.5%
光熱水費、日用品など(物件費)	21,819円	10.9%
家の修理、車の購入など(投資的経費、維持補修費)	40,828円	20.4%
子どもへの仕送りなど(繰出し金、貸付金、補助費など)	36,951円	18.5%
預貯金(積立金)	1,156円	0.6%

## 市債残高の推移



### 市の負担割合の低い 臨時財政対策債と合併特例債へシフト

市の新規の借入金は、地方交付税の代わりに市が発行する臨時財政対策債と合併後15年間発行できる合併特例債という、市の負担割合の低い地方債を活用することで、市の実質的な借金返済額を減らしています。

※借入金の元金と利子に関して、臨時財政対策債はその100%、合併特例債はその70%が、後年度において地方交付税で措置、すなわち、国が返済を肩代わりしてくれます

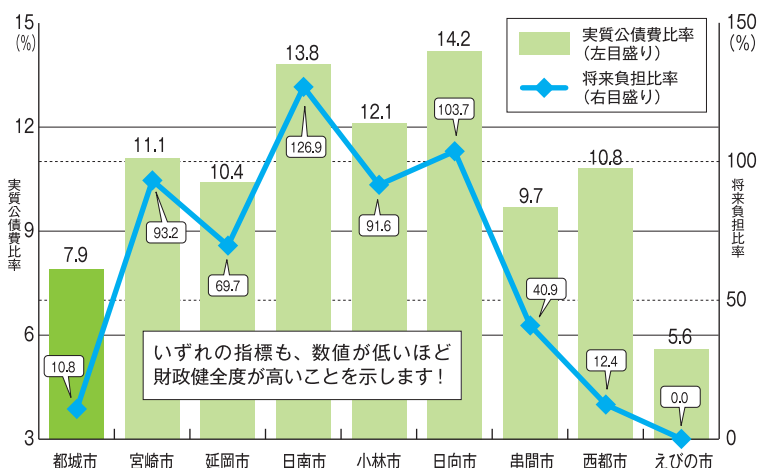
## 財政健全化4指標

### 全ての指標で基準を下回る健全な状態

財政健全化4指標は、前年度の決算に基づいて算定を行います。平成23年度、24年度決算では、実質赤字額と連結実質赤字額は生じませんでした。また、平成24年度の実質公債費比率と将来負担比率は、平成23年度決算と比較して改善し、いずれの値も国の示す判断基準を大幅にクリアしています。

	H23	H24	H24健全化判断基準数値(法)	
			早期健全化基準	財政再生基準
実質赤字比率	—	—	11.41%以上	20.0%以上
連結実質赤字比率	—	—	16.41%以上	30.0%以上
実質公債費比率	9.1%	7.9%	25.0%以上	35.0%以上
将来負担比率	33.4%	10.8%	350.0%以上	—

## 実質公債費比率と将来負担比率(平成24年度決算)の比較(県内9市)



### 県内9市の中でも財政健全度が高い都都市

**実質公債費比率**…市の自由になる歳入のうち全会計の借入金の返済に充てた割合。この指標が25%を越えると、新たな借り入れは国の許可が必要になります。

**将来負担比率**…家計に例えると給与収入の何年分の借入金があるのかを表した指標。350%を越えると国からの指導があります。



# 『3つの』宝を輝かす



## 農林畜産業の振興

### 6次産業化推進事業

【予算額】 5,205万円

本市の基幹産業である農林畜産業の6次産業化を強く推し進めるため、人材育成事業や農商工業者間の連携を促進します。また新商品開発や加工製造などの施設設置を支援します。

### 全国和牛能力共進会对策事業

【予算額】 5,791万円

平成29年に開催される全国和牛能力共進会宮城県大会で、名実ともに「日本一の和牛生産地」となるため、共進会对策指定交配推進事業や都城牛繁殖素牛促進事業などを推進し、生産者を積極的に支援します。

### 宮崎牛(都城産)ブランド確立推進事業

【予算額】 1,599万円

国内最大規模を誇る東京食肉市場に生体出荷される肥育牛に対して、輸送経費の一部を助成。これにより、取引頭数を増やし、首都圏で流通する本市産宮崎牛の知名度向上を図ります。



## 「地の利」の活用

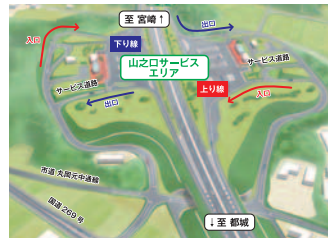
### 都城志布志道路整備関連事業

【予算額】 808万円

### スマートIC(インターチェンジ)関連事業

【予算額】 1億9,742万円

山之口SAに設置が決まった、ETC装着車両専用のスマートIC周辺の道路整備などを行います。



### 山之口SAスマートIC活用促進事業

【予算額】 555万円

市民や事業者がETC車載器を新たに購入して取り付けた場合、経費の一部を助成します。  
※上限額 一台当たり5,000円

### 基幹道路の整備事業

#### ◎街区三股線整備事業

【予算額】 3,303万円

三股町との連携事業。山之口町の中心部と、平成27年春開業予定の都市郡医師会病院を結ぶことで、周辺住民の利便性や救急時の対応力向上を図ります。

### ◎鷹尾上長飯通線整備事業

【予算額】 3億1,779万円

国道269号郡元交差点から早水公園南側交差点までの区間整備を行います。

### 都城インター工業団地整備事業(穂満坊地区)

【予算額】 7億9,988万円

### 都市郡医師会病院等整備事業

【予算額】 25億8,527万円

### 後方支援拠点都市推進事業

【予算額】 83万円

### 大規模災害に備えた地域の防災力向上事業

【予算額】 4,739万円

自主防災組織を育成し、避難体制などを確立します。また、消防団の装備充実などを図ります。



## 人間力あふれる子どもたちの育成

### ALITによる語学指導事業

【予算額】 3,533万円

小中学校の外国語教育の質的向上を図り、次世代を担う子どもたちが、豊かな国際感覚を身に付ける機会を提供します。



### 小学校図書館サポーター配置事業

【予算額】 1,146万円

市内の小学校に、図書館サポーターを年次的に増員。学校図書館活用の工夫や環境改善を図ることで、児童の読書活動を推進し、人間力の育成を進めます。

### 小中学校施設の耐震補強事業

【予算額】 4億6,227万円

### 早水公園整備事業

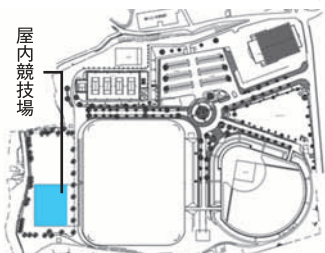
【予算額】 2億6,850万円

早水公園体育文化センターにサブアリーナと武道場を整備。弓道場や駐車場も新設します。

### 高城運動公園整備事業

【予算額】 5億6,400万円

利用者が安全で快適に競技できる屋内競技場の整備を進めます。併せて、スポーツキャンプ誘致など「スポーツランド都城」を推進します。

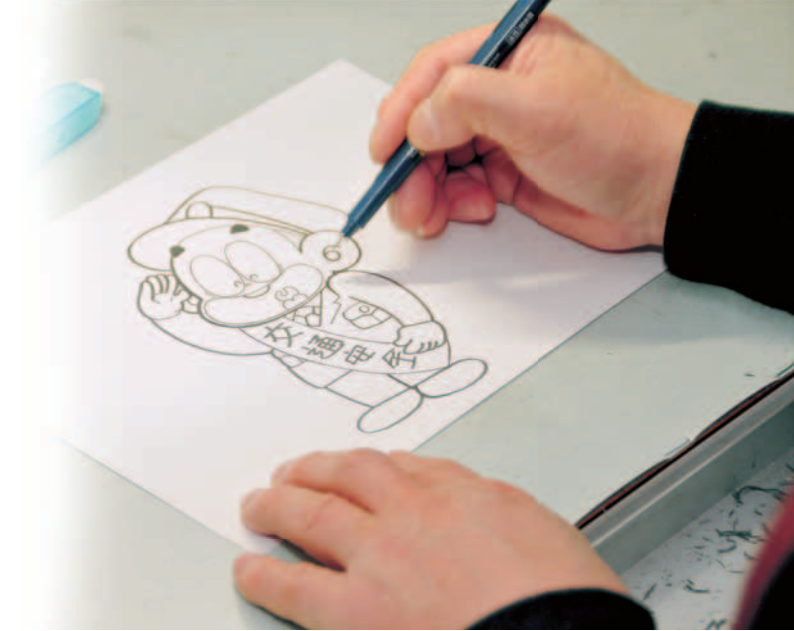


### 都城島津邸開館5周年記念事業

【予算額】 1,123万円

# PR事業と 中心市街地活性化事業

「笑顔あふれるまち＝スマイルシティ都城」の魅力  
を対外的にPRする事業と、中心市街地活性化  
のための予算を紹介します。



## 都城市PRロゴ作成事業

【予算額 1,108万円】

これまで以上に、「都城市」を  
対外的にPRしていくため、著名  
な書家「紫舟」さんに、本市のP  
Rロゴ作成を依頼。今後、広報紙  
やホームページ、その他の媒体な  
どで、PRロゴを積極的に活用し、  
本市の知名度の向上を図ります。



作品例：  
伊勢神宮第62回式年遷宮

## 都城市をこれまで以上にPRするための事業

これによ  
り、観光客  
誘致や企業  
誘致、全国  
での物産販  
売などで、  
大きな効果が期待されます。



作品例：  
「龍馬伝」題字

### ●紫舟さんの主な作品

伊勢神宮第62回式年遷宮「祝御  
遷宮」、NHK大河ドラマ「龍馬  
伝」、NHK教育番組「美の壺」、  
内閣官房・農林水産省「JAPPA  
N」ほか多数

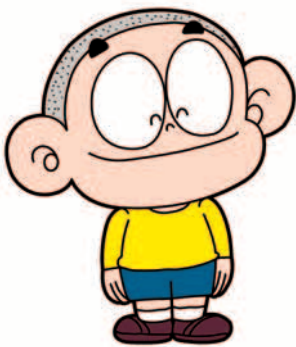
## 都城市PR推進事業

【予算額 37万円】

本市では、これまで、市内外で  
活躍する人たちに「都城特派大使」  
を委嘱して、都城の魅力を発信  
してきました。

平成25年4月には、その要件を  
見直し、「みやこんじょ大使」を  
新設。4月1日現在、131人の  
みやこんじょ大使が国内外で活動  
しています。

この中で、唯一のキャラクター  
である大使が、三股町在住のアマ  
チュア漫画家・今村幸一さんが描



●ほんちくんプロフィール  
・諸県ほんち（小学2年生）  
・すらすらと都城弁を話す

く「ほんちくん」です。本市では、  
平成25年度に、このキャラクター  
活用の協議を始めました。  
今後、ほんちくんが、広報紙や  
ホームページなどで、PRロゴと  
ともに、本市の魅力を対外的にP  
Rしていきます。

### ほんち君作者からのメッセージ

私の子どもとも言える存在のほんちくん。  
ほんちくんが「みやこんじょ大使」として、  
市内外の皆さんに都城市の魅力をPRしてい  
くことに夢が膨らみます。今後、いろいろな楽しいほんちくんを  
描いて、都城の元気を発信していきます。



今村幸一さん  
ペンネーム みやこのジョー

### 紫舟さんのプロフィール

書を中心に、書画や  
立体造形、インタラク  
ティブアートなどを幅  
広く手掛け、日本の思  
想と伝統文化を、全く  
新しい表現で、世界に  
発信しています。「文化の限界をアートの方  
で超えていく」挑戦は、海外でも高く評価  
され、今、注目を浴びています。



紫舟さん





都城市をこれまで以上にPRするための事業

「肉と焼酎のまち・都城」推進事業

【予算額 132万円】

本市の代表的な地場産品である「肉」と「焼酎」。これらの地場産品をメインに地域ブランド化を強力に推進し、物産販売や観光促進など地域経済の活性化につなげていきます。



具体的には、「肉と焼酎のまち・都城」をテーマにパンフレットやポスターを作成。全国の公共施設や販売店などで



パンフレットを配布したり、ポスターを掲示したりすることで、都城産の肉と焼酎のイメージアップを図るとともに、本市の地場産品の浸透を推し進めます。

合併10周年記念都城島津家史料特別展

【予算額 6,186万円】

今年度から取り組む合併10周年記念事業の一環として、都城島津家史料特別展を開催します。

この特別展では、都城島津邸を会場に、都城島津家に



インタラクティブアートのイメージ

伝わる貴重な史料と、著名な書家「紫舟」さんが手掛けるインタラクティブアートを融合し、新しい表現手法も交えた多彩な展示を行うことで、本市の歴史や文化などの魅力を全国に発信します。  
※インタラクティブアート 壁などに映し出した書道作品(書)の映像に、人の影が触れると、その書が表す絵画などに切り替わる来場者参加型の芸術作品

●展示予定史料 鉄錆地南蛮胴具足、麒麟鳳凰図屏風ほか

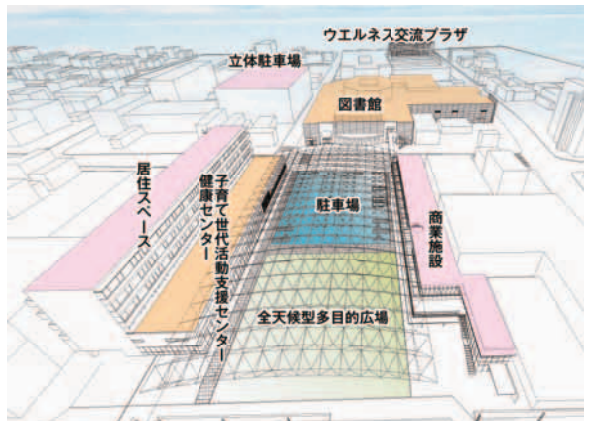
中心市街地活性化のための事業

中心市街地中核施設整備支援事業

【予算額 11億3,040万円】

中心市街地の活性化を図るため、民間事業者が主体となって実施する中核施設整備を支援します。具体的には、国の補助事業を活用して、民間事業者の施設整備を支援するほか、図書館や子育て世代活動支援センター、健康センター、全天候型多目的広場などの行政施設を整備します。

新たな都市機能を「まちなか」に創出することで、官民協働で中心市街地全体の活性化を図ります。



中心市街地中核施設の整備イメージ

まちなか活性化プラン事業

【予算額 1,096万円】

図書館や子育て世代活動支援センターなどの中核施設を整備する都城大丸跡地の再生計画案に併わせて、周辺の商店街や中心市街地を対象とした「都城市まちなか活性化プラン」に沿った事業を実施することで、中心市街地の活性化を図ります。なお、「都城市まちなか活性化プラン」で計画した事業は、平成25年に都城商工会議所が実施したアンケート調査などを参考に直直しを行いました。

◎まちなか活性化プラン事業

- 空店舗リフォーム、解体費補助事業 240万円
- 商店街イルミネーション事業 90万円
- シルバーアンテナショップ支援事業 212万円
- まちなか起業支援事業 30万円
- はばたけ未来の巨匠！高校生レストラン事業 60万円



イルミネーションのイメージ

# 夢ふくらむ 特色ある事業

スマイルシティ都城・前進予算として編成した、平成26年度予算の中で、これまで紹介した事業以外の特色ある事業を紹介します。



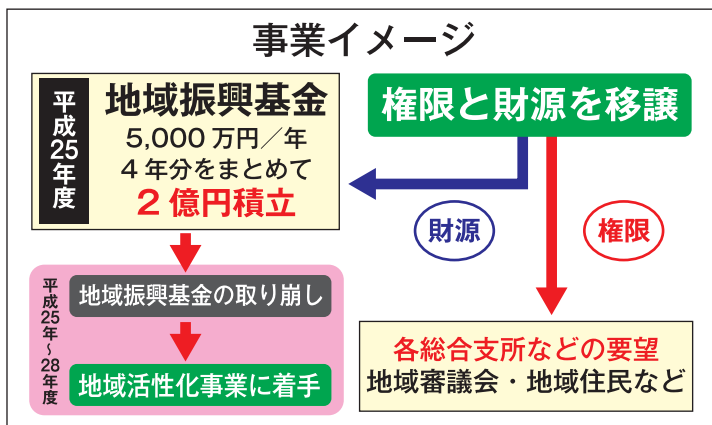
## 地域活性化事業

市内の山間部に位置する地域では、中心部に比べて少子高齢化が進み、人口も減少しています。そこで本市では、そのような地域の活性化を図るため、平成25年度に地域振興基金2億円を積み立てました。

対象となる地区では、地域住民で協議し、総合支所などで要望の調整を行い、実施する事業を決定します。

●事業期間 平成25年～28年度

●対象地区 志和池、庄内、西岳、中郷、山之口、高城、山田、高崎



## 平成26年度実施予定の 地域活性化事業

### 中郷地区（2事業）

【予算額 300万円】

### ●金御岳整備事業

### ●地域環境整備事業

### 山之口地区（10事業）

【予算額 841万円】

### ●地域環境整備事業

### ●乗合タクシー利用促進事業

### ●青井岳の森林活性化事業など

### 高城地区（1事業）

【予算額 320万円】

### ●防災無線整備事業

浸水区域のある石山、有水地区と土砂災害の警戒が必要な四家地区に、災害時の緊急連絡手段として携帯用無線機を配備します。

### 山田地区（1事業）

【予算額 1,778万円】

### ●地域コミュニティ無線整備事業

災害発生時などの情報伝達手段として、自治公民館が整備する地域コミュニティ無線の経費の一部を助成します。

### 高崎地区（2事業）

【予算額 543万円】

### ●地域おこし協力隊活用事業

●地区公民館等機能充実および各種団体OA研修事業

## 骨髄移植ドナー支援事業

【予算額 42万円】

公益財団法人日本骨髄バンクが実施している骨髄バンク事業において、骨髄または末梢血幹細胞を提供した人の負担を軽減するもので、九州の市町村では初の試み。これにより、多くの骨髄または末梢血幹細胞移植の実現と、ドナー登録者の増加を図ります。

### ●奨励金の額

ドナー 1日 2万円

※1回の提供で14万円が限度

ドナーが勤務する事業所

1日 1万円

※1回の提供で7万円が限度

## ご当地ラジオ体操推進事業

【予算額 87万円】

子どもから高齢者までなれ親しんでいるラジオ体操について、都城地域の方言で「みやこんじょラジオ体操」のCDを制作。市民の健康増進と併せて、幼少期から方言に触れることで、郷土愛の醸成を図ります。制作したCDは、学校や公民館などに配布し、スポーツイベントなどで活用。市民に笑顔を届けます。







## その他の特色ある事業

### 1 市民が主役のまち

- 議場改修事業 7,886 万円
- まちづくり協議会設置推進事業 5,602 万円
- 市歌制定事業 823 万円
- 女性総合相談事業 594 万円

### 2 ゆたかな心が育つまち

- 幼稚園における長時間預かり保育支援事業 3,671 万円
- 臨時福祉給付金給付事業 6 億 5,000 万円
- 子育て世帯臨時特例給付金給付事業 1 億 1,000 万円
- 高崎総合公園体育施設整備事業 3 億 1,142 万円
- 大島畠田遺跡整備事業 5,673 万円

### 3 緑あふれるまち

- リサイクル活動推進事業 4,014 万円
- 指定ごみ袋事業 9,112 万円
- ごみ収集運搬費 4 億 6,303 万円
- 志和池最終処分場第2期建設事業 2 億 6,700 万円
- し尿処理施設整備事業 5,000 万円

### 4 活力あるまち

- 鳥獣被害防止総合対策事業 363 万円
- 公設地方卸売市場整備事業 2,906 万円
- スポーツランド都城推進事業 613 万円
- クリーンセンター周辺広場整備事業 8,000 万円
- 地域安全対策事業 2,836 万円
- 消防団施設更新事業 2,000 万円



### 放課後児童クラブ事業

【予算額 2億1,542万円】

市では、平成9年度に川東小学校児童クラブを開設して以来、放課後児童クラブの拡充を図ってきました。そして、今年度、石山小学校に同クラブを開設することで、ほぼ全ての小学校区に放課後児童クラブまたは、放課後子ども教室の整備が完了します。

これにより、仕事などで日中、保護者が家庭にいない児童に、遊びや生活の場を提供し、児童の健全な育成を図ります。



### 健康増進施設利用助成事業

【予算額 6,778万円】

市では、65歳以上の高齢者および身体障害者手帳所持者などの健康増進を目的に、市内5カ所の健康増進施設（温泉施設）での入浴料助成を行ってきました。

25年度に市内15地区で開催した「市長のスマイルミーティング」で出された要望を踏まえ、都城広域定住自立圏の協定を結ぶ鹿児島県曾於市と志布志市と協議し、今年度から3つの市にある公設温泉施設での入浴料助成を行います。

#### ●本市の温泉施設

青井岳荘、観音さくらの里、かかしの里ゆぼっぱ、やまだ温泉、ラスパたかざき

#### ●曾於市の温泉施設

メセナ住吉交流センター  
財部温泉健康センター  
大隅弥五郎伝説の里

#### ●志布志市の温泉施設

国民宿舎ボルベリアダグリ  
蓬の郷ふれあい交流センター

#### ●自己負担額

100円  
※ボルベリアダグリは200円

### 庁舎北側身障者駐車場増設事業

【予算額 1,217万円】

市役所本庁舎北側駐車場に屋根付きの駐車スペースを設け、降雨時に庁舎まで濡れずに移動できるよう改善します。併せて、同乗する身障者や高齢者が玄関付近で乗り降りできる場所と、トラックなどの荷下ろし場を設置します。

### 都城運動公園整備事業

【予算額 7,000万円】

妻ヶ丘町の都城運動公園テニスコートのうち6面を、全天候型の砂入り人工芝コートに改修。雨天時の競技大会などが可能となり、大会や合宿などの誘致を図ります。

### クリーンセンター建設事業

【予算額 30億1,649万円】

平成23年度から本体工事に着手したクリーンセンターが、今年度、竣工を迎えます。同施設は、今まで燃やせないゴミとして処理していたビニール類などを適正に焼却できるほか、ごみ焼却処理に伴い発生する熱エネルギーを回収して発電する機能を備えています。



# 市民の皆さんに愛され

## 100号

今月号は、平成18年1月1日の合併後に新都市として「広報都城」を発行してから記念すべき100号となります。

さて、市から市民の皆さんへ発信する情報は、ホームページやフェイスブックにより、これまでと比べ増えています。今回の特集では、広報紙を含めた市の広報事業について、紹介します。

◎問い合わせ 秘書広報課 ☎23-3174

### 広報紙ができるまで

#### 企画・情報収集(1、2カ月前)

毎月、特集やイベント情報、まちの話などを掲載しています。これらのコーナーを編集するため、担当者はアンテナを高く張り、情報収集に努めています。そこで得た情報を、どのような表現方法で伝えるかを企画します。

#### 取材(1、2カ月前)

担当者は、現地に向いて取材します。現場では、写真を撮り、参加者などからのコメントをメモして、記事を作成します。

#### 編集(3週間前)

写真を選び、レイアウトを考えます。専用のソフトで印刷用に編集します。

#### 校正(2週間前)

常用漢字で分かりやすい表現となるように、3回程度校正を行います。また、完成した紙面を関係者に確認してもらいます。同時にデザインやレイアウトなどを確認します。



#### 印刷(1週間前)

最終確認後、印刷会社で約5万6,000部印刷します。

#### 配布(発行日当日)

各地区の行政協力員を通して、各家庭へ配布しています。公共施設や市内のスーパーなどでも配布しています。

#### 「声」でもお届けしています

点字図書館では、広報紙を録音し「声の広報」として、視覚に障がいのある人へ届けています。「声の広報」の作成には、都城点字図書館の都城点訳・音訳友の会の皆さんが、ボランティアで作成に携わっています。







広報紙以外の都城の広報活動

都城ケーブルテレビ

「みやこんじよジャーナル」

毎日、映像で発信

BTVケー  
ブルテレビ  
(デジタル  
111ch)で  
放映している  
市政情報番  
組「みやこん  
じよジャーナ  
ル」。イベン  
ト情報などを映像で配信していま  
す。司会者は、イベントなどの担  
当者とやりとりしながら、情報を  
詳しく伝えています。



MRTラジオ

「みやこのじょうどキドキナビ」

旬な情報を月々金曜日、お届け

本市では、  
MRTラジ  
オで、毎週月  
々金曜日の15  
時30分～45分  
に、市政情報  
やイベント情  
報などを発信  
しています。



— シティエフエム都城 —  
「インフォメーションM」

シティエフエム都城 (FM  
放送 76.4MHz) で放送して  
いる「インフォメーションM」  
では、イベント情報などを発  
信しています。スマートフォン  
用アプリ「FM++」では、  
ラジオを聞く以外に、災害・緊  
急情報も取得できます。

●放送日 毎週月～金曜日  
9:49～9:54、15:54～15:59

●「FM++」のダウンロード方法  
シティエフエム都城で検索し、  
無料でダウンロードできます。

●アイフォーンの場合  
App store (アップ  
ストア)



●アンドロイドの場合  
Google Play (ゲー  
ル・プレイ・ストア)



※放送時間は、6時50分～、11時  
50分～、17時50分～、20時50分  
～、22時50分～の1日5回放送

行政情報だけでなく、市民団体  
が行うイベントや募集など、都城  
の「今」をお届けしています。  
二人の司会者は、出演者からう  
まく話を引き出し、イベントの内  
容などを市民により身近に感じて  
もらえるよう、心掛けています。

テレビCMで発信！ 都城の魅力

UMKで毎月第1・3土曜  
日の12時55分頃から、都城の  
魅力を発信するCMを放映。  
季節ごとに都城の魅力をギュ  
ギュッと詰め込んでお送りし  
ています。過去の放送内容は、  
YouTubeでもご覧に  
なれます。

動画都市市

検索

第2の顔「ホームページ」

平成24年12月にリニューアル  
し、毎月平均15万アクセスがある  
都市市の第2の顔「ホームペー  
ジ」。申請書ダウンロードやよく  
ある問い合わせをコーナーでま  
めているほか、くらしのかんたん  
メニューからは、ナビゲーション  
に従いたどっていくことで知りた  
いページを検索できます。  
また、アンケート機能を使い、  
市民の声をホームページに生かす  
など、日々、掲載内容の充実に力  
を入れています。



市政をより身近に！

「公式フェイスブックページ」開設

昨年8月から  
運用を始めた公  
式フェイスブッ  
クページ。現在、  
「いいね！」数  
約1,500と、  
交流の輪が広  
がっています。

イベント情



報だけでなく、市内の景色やま  
ちの話題なども掲載しています。  
日々更新している情報がニュース  
フィードに送られてくるので、ぜ  
ひ「いいね！」を押してください。

100号を記念して

広報活動では、市政の動きや取  
り組みなどを、より正確に分かり  
やすく伝えることが求められま  
す。そのため、広報担当は、日々  
さまざまな現場に向いて、撮影  
や取材などを行っています。私た  
ち担当者が取材に訪れたときは、  
ぜひ、ご協力をお願いします。  
市内には、地域を愛し、地域や  
人のために頑張っている人がたく  
さんいます。これからも、そのよ  
うな皆さんを紹介しながら、ま  
ます内容を充実させ、情報を発信  
していきます。

4月1日  
から

# 新しい組織で スタートします

◎問い合わせ 総合政策課 ☎23-2115



4月から市役所の組織や事務体制の一部を変更します。新組織で丸となって「スマイルシティ都城」の実現に向けて、積極的に取り組んでいきます。

## 新設

### 総合政策部を設置

多様化する政策や重点施策に迅速かつ着実に取り組むため、「企画部」を改編して「総合政策部」を設置します。

### 総合政策課を設置

「経営戦略課」と「行政改革課」を統合し、「総合政策課」に改編。政策の立案機能および庁内の総合調整機能を強化します。

◎総合政策課 ☎23-2115

### 商工観光部を設置

商工政策を戦略的に展開し、都城が持つさまざまな資源や、魅力を積極的にPRしていくため、「商工部」を改編して「商工観光部」を設置します。

### 商工政策課を設置

農工商連携による企業誘致や雇用対策、6次産業化の市場開拓などを効果的に推進するとともに、中心市街地の活性化を着実に進めるため、「商工政策課」を設置します。

◎商工政策課 ☎23-2983

### みやこんじょPR課を設置

さまざまな手段で本市を対外的にPRするとともに、地場産品の販路開拓やスポーツ・文化活動の大会・合宿誘致、観光客誘致などを積極的に進めていくため、「みやこんじょPR課」を設置します。

◎みやこんじょPR課 ☎23-2615

## 見直し

### 用地補償事務を道路公園課へ移管

用地補償事務の迅速化や効率化を図るため、管財課から道路公園課へ窓口を変更します。

◎道路公園課 ☎23-2775

### 母子福祉業務の集約

各総合支所で受け付けをしていた児童手当、児童扶養手当、乳幼児医療費、ひとり親医療費の認定請求は、各総合支所市民生活課から、こども課へ窓口を変更します。ただし、乳幼児医療費、ひとり親医療費の助成金申請は、各総合支所市民生活課で受け付けを行います。こども課で審査します。

また、各総合支所管内の放課後児童クラブ、児童館、児童遊園、児童プールの運営管理についてもこども課へ変更します。

◎こども課 ☎23-2684

### 保育所入所申し込みについて

各総合支所管内の保育所入所の相談や受け付けなどは、各保育所と保育課で行い、各総合支所市民生活課では、入所申込書類を預かり、保育課で審査します。

◎保育課 ☎23-4894

### 保健師・栄養士業務の集約

保健師と栄養士の配置を見直し、本庁と東部保健センター（高城保健センター内）、西部保健センター（高崎福祉保健センター内）の3カ所を拠点とします。相互に連携し、状況に応じて柔軟に対応する体制を作ります。

●東部保健センター 主に山之口、高城総合支所管内を所管

●西部保健センター 主に山田、高崎総合支所管内を所管

◎こども課 ☎23-2684

健康課 ☎23-2765

福祉課 ☎23-2980

介護保険課 ☎23-2114

東部保健センター ☎58-6800

西部保健センター ☎62-4411

### 住所異動に伴う転学などの申請について

各総合支所管内の住所異動に伴う転学や転入学の申請受け付けを各総合支所の教育課から市民生活課に変更します。ただし、校区外については問い合わせください。

◎学校教育課 ☎23-2161

各総合支所市民生活課

山之口 ☎57-3111

高城 ☎58-2311

山田 ☎64-1111

高崎 ☎62-1111

### 文化財の管理を文化財課へ集約

一般文化財や指定文化財などの管理事務を、各総合支所の教育課から文化財課へ変更します。

◎文化財課 ☎23-9547



# 各種委員会委員が決まる

12月議会定例会および2月議会臨時会で、新しい教育委員会委員や監査委員、公平委員会委員が選任されました。

※印の人が今回選任、敬称略

## 教育委員会委員

学校教育や生涯学習、スポーツなどの教育関係全般の管理・執行を行います。



教育委員長  
小西 宏子



教育委員長職務代理者  
※赤松 國吉



教育委員  
島津 久友



教育委員  
中原 正暢



教育長  
※黒木 哲徳

## 監査委員

市の財務や事業について監査を行います。

※新井 克美

※上之園 誠

※杉村 義秀

## 公平委員会委員

職員の勤務条件に関する措置の要求や、職員に対する不利益処分を審査します。

佐々木 健

橋之口 明

※鶴田 美智子

## 九州初公開!

# 東京から土偶がやってきた!

# 南と東の縄文文化

都城歴史資料館開館25周年記念特別展

## 特別展開連体験イベント

「縄文人になろう!」

●日時 4月27日(日) 10時~15時

●内容

「土偶を作ってみよう!」

粘土でオリジナルの土偶を作ります。

「土偶をペイントしよう!」

土偶に好きな色を塗ります。

「土偶をスケッチしよう!」

クレヨンや色鉛筆、画板などは持参ください。

【火おこし体験】

縄文人と同じように、木と木をこすり合わせて火を起こします。

【弓矢体験】

手作りの弓矢で、的をとらえてみよう!

※雨天の場合、土偶作り・土偶スケッチのみ実施

●対象 小・中学生

※小学生は、保護者同伴

●定員 各先着80人

※定員になり次第、締め切り

※毎週土曜日は、小・中学生無料

小・中学生 100円

高校生 160円

大人 210円

●入館料

●場所 都城歴史資料館企画展示室

●期間

4月22日(火)~9月15日(月)

●文化財課 ☎23-9547

◎問い合わせ

今回の展示に触れ、縄文時代の文化を学んでみませんか?

展示します。

熊本県や鹿児島県の貴重な縄文時代の史料を都城の出土品とともに

展示します。

珍しいものも含まれます。また、

な塗料を塗ったものなど、大変、

土偶の中には、白い絵の具のよう

文化財の土偶を展示します。

念して、九州初となる東京都指定

都城歴史資料館の開館25周年を記

九州初公開!



# 臨時福祉給付金・子育て世帯臨時特例給付金が支給されます

◎問い合わせ 臨時給付金推進本部（福祉課内） ☎23-2213

消費税増税に伴う措置として、対象者に臨時福祉給付金と子育て世帯臨時特例給付金を支給します。4月中旬以降に、全世帯に「平成26年度市県民税情報利用同意書」を郵送しますので、給付の対象となるか確認の上、返送してください。

## 臨時福祉給付金

### ●対象

平成26年1月1日現在で、本市の住民基本台帳に記録されていて、平成26年度分市・県民税（均等割）が非課税の人が対象。なお、生活保護制度の被保護者の人や、本人を扶養している人が課税されている場合は、対象になりません。

### ●給付額

給付対象者1人につき1万円（1回限り）

対象者で、老齢基礎年金、障害基礎年金、遺族基礎年金、児童扶養手当、特別障害者手当などの受給者に該当する人は5,000円が加算されます。

※加算される場合は、支給決定時にお知らせします

次に該当する人は、課税されているため、臨時福祉給付金の対象になりません

- ・市民税・県民税納税通知書が届いている人
- ・給与明細の「住民税（個人住民税）」の項目に納税額が記載されている人
- ・介護保険料決定通知書の保険料が6段階以上となっている人

## 子育て世帯臨時特例給付金

### ●対象

平成26年1月1日現在で、本市の住民基本台帳に記録されていて、平成26年1月分の児童手当の対象児童。ただし、臨時福祉給付金対象者や生活保護制度の被保護者の人は対象になりません。

### ●給付額

対象児童1人につき1万円（1回限り）



## 申請手続きの方法

4月中旬以降、市内全世帯に、「平成26年度市・県民税情報利用同意書」を郵送。対象者は、必要事項を記入し、市に返送。

6月以降、課税状況の確認後、給付要件を満たしている対象者に申請書を郵送。（対象にならない人には、その理由を文書にて送付）

申請書を記入し、市へ返送提出。 ※9月30日（火）締め切り（郵送の場合は、同日消印有効）

申請書を審査後（申請から約2カ月後）指定口座へ振り込み。ただし、現金支給希望者へは、9月以降に文書で通知します。

### ●受付窓口

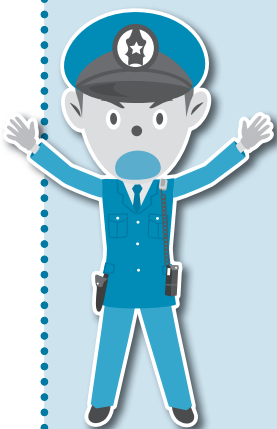
市役所本館7階の臨時給付金推進本部のみで受け付けをします。

## 臨時給付金 詐欺に注意!

臨時福祉給付金や子育て世帯臨時特例給付金の給付を装った「振り込め詐欺」や「個人情報詐欺」に注意してください。不審な電話があったり、不審な郵便物が届いたりしたときは、福祉課（☎23-2213）または、最寄りの警察署（警察相談専用電話☎9110）まで連絡ください。

●市や厚生労働省などが、銀行・コンビニエンスストアなどのATM現金自動預け払い機の操作を依頼して、現金を振り込んでもらうことは、絶対にありません。

●市や厚生労働省などが、給付金の給付のために、手数料の振り込みを求めたり、世帯構成や銀行口座などの個人情報照合したりすることは、絶対にありません。





# 敬老特別乗車券(敬老バス券)と 健康増進施設利用割引券(利用割引券)の 更新・交付手続きが始まりました

◎問い合わせ 福祉課 ☎23-3102



## 敬老特別乗車券

高齢者の自主的活動を助けるために交付している敬老バス券は、宮崎交通、高崎観光バス、三州自動車(3社)が運行するバスで利用できます。

●対象 満70歳以上の市民  
●乗車区域 市内全域

※高速バス、特急バスは利用不可  
●利用者負担 1回の乗車につき100円

●交付期間 4月1日(火)～  
●手数料 1人1,000円  
●交付場所 福祉課、各総合支所  
市民生活課、各地区市民センター  
※地区公民館でも交付(「各地区公民館の交付日程」参照)

### ●手続きに必要なもの

【新規】6カ月以内に撮影した写真(横2・5センチ×縦3センチ)、脱帽、顔が鮮明に写っているもの)、保険証または運転免許証などの身分証明書

※代理手続きはできません

【更新】現在持っている敬老バス券

※代理手続きもできますが、敬老バス券の紛失や記載事項の変更などがある場合は、新規手続きが必要なため、代理手続きはできません

●その他 有効期限が平成26年3月31日の敬老バス券は4月中は使用できませんが、5月からは使用できません

## 各地区公民館の交付日程

日 時	場 所
4月22日 (火)	9:30 ~ 11:30 小松原地区公民館
	13:30 ~ 15:30 横市地区公民館
4月23日 (水)	9:30 ~ 11:30 祝吉地区公民館
	13:30 ~ 15:30 長寿館
4月24日 (木)	9:30 ~ 11:30 妻ヶ丘地区公民館

※敬老バス券と利用割引券を同時に交付します

## 健康増進施設利用割引券

高齢者の健康増進を図るために、温泉施設で共通して利用できる割引券を希望者1人当たり20枚交付します。平成26年度から市内の5施設に加え、鹿児島県曾於市と志布志市の5施設でも利用できるようにになりました。

### 【都城市の施設】

青井岳荘、観音さくらの里、かしの里ゆほづば、やまだ温泉、ラスパたかざき

### 【曾於市の施設】

メセナ住吉交流センター、財部温泉健康センター、大隅弥五郎伝説の里

### 【志布志市の施設】

国民宿舎ボルベリアダグリ、蓬の郷ふれあい交流センター

### ●対象

① 65歳以上の市民(昭和25年4月1日以前生まれ)  
② 身体障害者手帳、療育手帳、精神障害者保健福祉手帳の交付

を受けている65歳未満の市民  
※身体障害者(1・2級)、療育手帳A、精神障害者保健福祉手帳(1・2級)の交付を受けている人の主たる介助者も対象

●交付場所 福祉課、各総合支所  
市民生活課、各地区市民センター

※地区公民館でも交付(「各地区公民館の交付日程」参照)。ただし、②に該当する人の交付は、地区市民センター、地区公民館では行いません

### ●手続きに必要なもの

【本人申請】 印鑑、身分証明書  
【代理申請】 委任状または交付対象者の身分証明書、交付対象者と代理人の印鑑、代理人の身分証明書

※身分証明書とは、保険証、運転免許証、身体障害者手帳など

### 【身体障害者手帳などによる申請】

交付対象者の印鑑(代理申請は交付対象者と代理人の印鑑)、身体障害者手帳など。介助者分を申請する場合は介助者の印鑑

※印鑑は、スタンプ式を除く

●その他 期限の切れた利用割引券は、申請手続きのときに持参してください

※温泉施設では、回収しません

平成26年度 市税などの納期限・口座振替日一覧表(普通徴収分)

年月	種類	固定資産税	軽自動車税	市県民税	国民健康保険税	後期高齢者医療保険料	介護保険料
平成26年	4月	1期 4月30日(水)					
	5月		1期 6月2日(月)				
	6月			1期 6月30日(月)	1期 6月30日(月)		
	7月	2期 7月31日(木)			2期 7月31日(木)	1期 7月31日(木)	1期 7月31日(木)
	8月			2期 9月1日(月)	3期 9月1日(月)	2期 9月1日(月)	2期 9月1日(月)
	9月				4期 9月30日(火)	3期 9月30日(火)	3期 9月30日(火)
	10月			3期 10月31日(金)	5期 10月31日(金)	4期 10月31日(金)	4期 10月31日(金)
	11月				6期 12月1日(月)	5期 12月1日(月)	5期 12月1日(月)
	12月	3期 12月25日(木)			7期 12月25日(木)	6期 12月25日(木)	6期 12月25日(木)
平成27年	1月			4期 2月2日(月)	8期 2月2日(月)	7期 2月2日(月)	7期 2月2日(月)
	2月	4期 3月2日(月)			9期 3月2日(月)	8期 3月2日(月)	8期 3月2日(月)
	3月				10期 3月31日(火)		
課税内容に関する 問い合わせ先		資産税課 ☎23-2124	市民税課 ☎23-2123		保険年金課(国保担当) ☎23-2642		介護保険課 ☎23-2596
納付に関する 問い合わせ先		納税課 ☎23-2126			保険年金課(収納担当) ☎23-7144		

※「納期限」、「口座振替日」は、納付月の末日(12月は12月25日)です。ただし、納期限が土・日曜日、祝日の場合は、その翌日が納期限となります

◎納付場所

◎次の金融機関の窓口

宮崎銀行、鹿児島銀行、宮崎太陽銀行、南日本銀行、西日本シティ銀行、都城信用金庫、九州労働金庫、都城農業協同組合

◎沖縄県を除く九州内の郵便局・ゆうちょ銀行

※納期限後は、取り扱いきません

◎全国のコンビニエンスストア

※後期高齢者医療保険料と取扱期限を過ぎた納付書は、取り扱いきません

◎市役所、各総合支所、各地区市民センター

**税・保険料の納付は、  
便利な口座振替で!**

口座振替の申し込みは、金融機関の窓口で預貯金通帳と届け出印および納税(納付)通知書を持参の上、申し込みください。

●振り替え開始の時期

申し込み月の翌月から振り替えが始まりますが、月末近くに申し込むと、翌々月からの振り替えとなる場合があります。

●振り替えの結果の確認

預貯金通帳に記帳して、確認してください。





市では積極的に活動している市民活動団体・グループが、自ら企画・実施する事業費の一部を補助します。

◎問い合わせ  
コミュニティ課 ☎23-7146

### ●対象団体

- 次の要件を全て満たす団体。
- ① 都城市内で市民公益活動を行なっている団体
  - ② 活動を継続的に行なっていて、規約、会則などで代表者や運営の方法を定めている団体
  - ③ 3人以上の役員がいる団体

### ●補助対象事業

- 次の要件を全て満たす事業であることが必要です。
- ① 地域課題の解決を図る事業、または市民公益活動および地域コミュニティの活性化につながる事業
  - ② 年度内に完了する事業
  - ③ 他の助成制度を受けていない事業

### ●補助金の種類と金額 〔団体育成型補助金〕

内容	対象	補助回数	補助額	補助率
設立後間もない団体が行う事業に対する補助	設立後2年未満の団体で、今後継続して活動を続ける団体	1団体につき1回限り	5万円以上10万円以内	補助対象経費の90%以内

### 〔自立支援型補助金〕

内容	対象	補助回数	補助額	補助率
市民公益活動団体の自立を促すことを目的とし、同団体が継続して取り組む事業に対する補助	設立から1年以上継続して活動している団体	年度内に1事業当たり1回。 ※ただし、連続する3カ年度を補助可	20万円以内 ※ただし2年目は1年目補助決定額の80%以内、3年目は1年目補助決定額の50%以内	補助対象経費の50%以内

※自立支援型補助金は、子育て支援事業、子どもの自立支援活動事業を行なう団体を除く

### ●公開審査会

公正性、透明性を高めるため公開審査会を行います。(5月予定)

### ●募集期間

4月1日(火)～4月30日(水)

平成26年度

## 「カレッジピア」会員募集



### 対象者とクラブの内容

市内に居住または勤務している、39歳以下で未婚の人が対象です。

スポーツ系のクラブ(4月7日(月)～)

●場所 勤労青少年体育センター (姫城地区体育館)

〔ミニテニス〕

●日時 毎週水曜日 20時～22時

●日時 毎週火曜日 20時～22時

〔バドミントン〕

●日時 毎週金曜日 20時～22時

●日時 毎週水曜日 19時～21時

●日時 中央公民館

〔ヨガ〕

●日時 毎週水曜日 19時～21時

●日時 中央公民館

〔ヨガBクラブ〕

●日時 毎週水曜日 19時30分～21時30分

●日時 総合社会福祉センター

〔英会話〕

●日時 毎週水曜日 19時30分～21時30分

●日時 総合社会福祉センター

●日時 毎週水曜日 19時30分～21時30分

●日時 総合福祉会館

### 〔料理〕

●日時 毎週木曜日 19時～21時

●場所 総合福祉会館

〔ペン習字・書道〕

●日時 毎週木曜日 19時～21時

●場所 総合福祉会館

〔着付け〕

●日時 毎週金曜日 20時～21時30分

※毎月第一週は休み

●場所 総合福祉会館

### カレッジピア開校式

●日時 5月7日(水) 19時30分～

●場所 中央公民館

### 入会金などの費用

入会金は3,000円、文化系クラブは受講料として月額1,000円が必要です。  
※材料費や教材費は別途必要

### 入会方法

各クラブの活動日に会場で申し込むか、開校式に参加ください。

## 河川浄化に地域の力生かす

大淀川環境大学

河川の環境浄化などに取り組む人材を養成する大淀川環境大学シンポジウムが2月15日、南九州大学都城キャンパスで開催されました。河川環境活動に取り組み市民グループの事例発表や、宮崎河川国道事務所の浦山洋一副所長による講演、パネルディスカッションが行われ、約120人の受講者らは、河川環境への理解を深めました。初めて受講した中西康博さん（山之口町山之口）は「多くの人たちが、河川浄化に地道に取り組んでいることを知り、感心しました」と話していました。



## サッカーする楽しさ伝える

サッカークリニック

今年で7回目の春季キャンプを迎えたFC東京のサッカークリニックが2月15日、高城運動公園多目的広場で行われました。市内の少年団やクラブチームなど、小学生5・6年生255人が参加。FC東京からはマッシモ・フィッカデンティ新監督をはじめ、選手やコーチら約50人が、子どもたちとのミニゲームを通して、サッカーの楽しさを伝えていました。プロ選手から見事にゴールを決めた東大夢くん（乙房小5年）は「プロの技術やボールの運び方が参考になりました」と汗を流していました。



## 滑稽なやりとりで大笑い

春日神社へブどん

五穀豊穡を祈願する市指定無形民俗文化財の「へぶどん」が2月16日、高木町の春日神社で奉納されました。親方と下男役にふんした保存会の会員らが、田んぼに見立てた境内で、しつこい製の小型の牛を引いた田起しや、種まきの模様などを好演。見物客らは、演じ手の滑稽なやりとりで大笑いしながら、今年の豊作を祈願していました。下男役を務めた野崎勝美さんは「天候にも恵まれ、会場には笑顔がいっぱい。豊作間違いなしですね」と神事の成功に手応えを感じていました。



## まちのいいところ再発見！

ふれあいウォーキングin祝吉

地域の活性化と健康増進を目的にふれあい健康ウォーキングin祝吉が2月16日、沖水川河川敷などを歩く約6kmのコースで行われました。祝吉地区まちづくり協議会が主催する同イベントに約270人が参加。今年は、ウォーキングに加えて宝探しも行われ、参加した子どもたちはくじを見つけると歓声を上げていました。家族で参加した向井春菜さん（郡元一丁目）は「普段は歩いてのんびりと景色を見ることがないので、会話も弾みました」と家族とのコミュニケーションを楽しんでいました。





## 湧き上がる白雲のように育て みやざき学園協定書調印式

2月18日、市役所で県立みやざき学園における学校教育実施に関する協定書と覚書の調印式が行われました。みやざき学園は、県内唯一の児童自立支援施設。児童福祉法の改正で同施設入所児童の就学が義務化され、県と市が協議を重ね、今回、開設する運びとなりました。小・中学校名の「白雲」は「湧き上がる白雲のように未来に向かって育ってほしい」との期待が込められています。池田市長は「県と市が連携し、子どもたちによりよい教育を提供していきたい」と話していました。



## 最先端のロボット技術に子どもらの歓声 ASIMO特別授業

国内自動車メーカーが開発した人型2足歩行ロボットASIMO（アシモ）の公開授業が2月26日、志和池小学校で開催されました。元々は、東日本大震災で被災した地域の子どもたちを元気づけたいとの思いで、同メーカーの有志が始めた取り組み。児童らは、ダンスを踊るアシモを見学したり、アシモをつくるきっかけとなった技術者の思いを聞いたりして、最先端のロボット技術に触れていました。川口聖太くん（6年）は「人と同じスムーズな動きができてすごい」と驚いていました。



## ジオサイトの理解深まる 霧島ジオパークウォークツアーin関之尾

世界ジオパーク認定へ向けて霧島ジオパークをもっと知ってもらおうと3月2日、関之尾滝周辺で霧島ジオパークウォークツアーin関之尾が開催されました。5歳から80歳までの39人が参加。参加者からは、鹿児島大学井村隆介准教授の解説を受け、滝の成り立ちや、地層から推測される噴火の歴史などについて理解を深めました。ジオサイトでもある関之尾滝について、同教授は「見慣れているこの風景は、巨大噴火がもたらしたものだということも知ってほしい」と話していました。



## 本番に向けて最後の特訓 子ども人形浄瑠璃

国の重要無形民俗文化財に指定されている山之口麓文弥節人形浄瑠璃の定期公演（3月16日）に向けて、麓小学校児童が3月8日、人形の館で最後の練習に励みました。人形、語り、三味線が一体となり物語を演ずる人形浄瑠璃。同小学校の5・6年生20人は、地元保存会会員らの細やかな指導のもと、昨年6月から伝承活動の一環として練習に取り組んできました。綿屋茂磯さん（6年）は「人形は重くて練るのが大変。でも、夢中になれるのが楽しい」と本番に向けて自信を深めていました。





## 情熱を忘れず、夢かなえる 文部科学大臣優秀教員表彰受賞

五十市中学校  
女子バスケットボール部顧問

横山 祥子 さん



**優**れた指導力で成果を上げた教職員を表彰する、文部科学大臣優秀教員表彰を受賞したのが、五十市中学校女子バスケットボール部顧問の横山祥子さん（年見町・43歳）です。

横山さんは、平成17年に同校に赴任。指導する同部は、県大会や九州大会などで上位入賞の成績を収め、平成24年に出場した全国中学校体育大会では、県勢初となる優勝を果たしました。

横山さんが、バスケットボールと出会ったのは、小学校6年生の時。当時通っていた小林市内の小学校で、スポーツ好きの両親の勧めもあってミニバスケットボール部に入部し、その後、中学、高校、大学と練習に汗を流しました。「選手としては、身長が低い。自分の弱点を長所に変えるため、自主練習にも人一倍打ちこみました」と、学生時代を振り返ります。

中学時代の恩師に大きく影響を受け、2年生の時には、体育教師への道を目指した横山さん。「情熱的で涙もろい、いつも生徒に寄り添ってくれる先生でした」と、恩師との思い出を話します。

「学生時代に学んだことを生かし、子どもたちの人間力や可能性を伸ばしたい」と、子どもたちの

体格やプレースタイルに合った練習を取り入れています。

現在、小林中で指導したときの生徒が、五十市中まで指導に来るなど、横山さんのバスケットボールに掛ける思いに共感する教え子たちの協力もあり、各種大会では上位入賞の成績を残しています。

「今回の受賞は、これまで関わってきた教え子たちと、その保護者の協力のおかげ」と話す横山さん。「情熱がなくなったら、生徒の前に立つたらいけないと思いい、気持ち奮い立たせています。これからも、生徒に寄り添い、指導者としてより一層学び、再び日本一への夢を追い掛けたい」とさらなる目標へ向い、まい進します。







今回は、高原町の玄関口「高原駅」を紹介します。

■高原町観光協会

高原駅には、高原町観光協会(☎0984-42-4560)があり、観光の窓口となっています。

昨年から観光協会には、地域おこし協力隊員として石田大樹さん(大阪府出身)と村上道人さん(福岡県出身)の2人が配属されています。地域おこし協力隊とは、都会出身の若者に地域に住んでもらい、高原町内の地域活性化を推進してもらおう試みです。

石田さんは、制作会社で働いた経験を生かし、高原町の観光PRや各種企画の立案を担当しています。一方の村上さんは、ウエートリフティングの現役の選手。自慢の体力を生かして、町内を駆け回り、各種イベントの準備などをしています。



■駅サイティング市高原駅

高原町観光協会の隣には駅サイティング市高原駅があります。平成22年に口蹄疫からの復興を掲げてオープンし、高原町の物産を中心に販売しています。

ここでの楽しみは、店長の田上修子さんが入れるおいしいお茶です。いろいろな人が立ち寄り、お茶を飲みながら田上さんとの会話を楽しんでいます。

また、毎月第2水曜日には活魚と韓国キムチのお店が物販に来ます。新鮮でおいしい魚と本場のキムチが人気です。



次の停車駅は都城市です。

◎問い合わせ

高原町まちづくり推進課

☎0984-42-2115

※環霧島圏域のイベント情報を、市ホームページで紹介しています。



盆地生まれの 元気 をいただきます



ニンジン(人参)は、緑黄色野菜の中でも、ベータカロテンを多く含みます。免疫力を高め、粘膜を強くしたりするため、がん予防や風邪、インフルエンザを予防します。



**ワン! ポイント** ニンジンを荒くすりおろすと、食感を楽しめるドレッシングになります。

毎月19日は、「食育の日」  
～家族そろって食事を楽しみましょう～

ニンジンドレッシング

※大きさ1 31kcal、塩分0.77g

●材料

ニンジン…中1本(100g) 玉ネギ…中1個(130g)  
砂糖…90g 薄口しょうゆ…200cc サラダ油…100cc  
A [ 酢…150cc 白ごま…20g ニンニク…1かけ(10g) ]  
塩…小さじ1/6(1g)

●下準備

ニンジン…皮をむき、いちょう切りにする  
玉ネギ…皮を取り、ざく切りにする  
ニンニク…皮を取り、1/4個に切る  
白ごま…からいりしてから、ミキサーにかける

●作り方

①全ての材料とAをミキサーにかける  
②旬の野菜を器に盛り、①のドレッシングをかける  
※冷蔵庫で保存し、早めに食べましょう



ミキサーがない場合は、すりおろし器やすり鉢を代用することができます。また、調味料の量を調整して、甘くしたり酸っぱくしたり好みの味が楽しめます。

◎問い合わせ 健康課 ☎23-2765

募集

市長とスマイルランチ

参加グループ

●対象 市内在住の人で、サークル、職場や近所仲間、友人など、最大10人までのグループ

●日時 平日の12時～12時45分

●場所 市長室

●費用 1人500円(弁当代)

●応募方法 申込書および参加者名簿を会食希望日の1カ月前までに秘書広報課に提出

※申込書は市役所本館案内所、市民相談室、秘書広報課、各総合支所、各地区市民センターのほか、ホームページからも取得できます

●申込 秘書広報課 ☎23-3174

「合唱団あさぎり」団員

総合文化ホール付属の「合唱団あさぎり」。歌うことが好きな人、歌ってみたい人を随時募集します。

●日時 毎週第4火曜日

19時～21時30分

●場所 総合文化ホール

●対象 中学生以上

●会費 年間6,000円

●申込 文化振興財団

☎23-7140

武者人形をお譲りください

旧後藤家商家交流資料館では、家庭で不要となった武者人形を募集します。寄贈された武者人形は、同資料館で展示します。

●申込 旧後藤家商家交流資料館

☎58-6900

チャレンジショップ出店者

チャレンジショップは、商業・サービス業系の新規創業者を育成支援する施設です。

●対象

①18歳以上で、新規開業を目指す個人・グループ、または開業後1年未満の個人・グループ

②中心市街地で小売・サービス業の出店を目指す個人・グループ

③①②を満たし、商工会議所などが実施する、創業セミナーなどを受講した人(受講予定者含む)、同等の知識を有する人

●店舗数 2店舗(予定)

●場所 オーバルパティオ南側

●期間 7月～平成27年3月まで

●営業時間 10時～19時

●定休日 火曜日

●店舗(3坪) 使用料 月額1万円

※別途共益費 月額5,000円

●申込 5月12日(月)までに都城オーバルパティオ

☎45-1000

NHK「BS日本のうた」

都城市、文化振興財団・MAST共同事業体、NHK宮崎放送局では、NHK・BSプレミアム「BS日本のうた」の公開録画を実施します。観覧は無料ですが、希望する人は、申し込みください。

●日時 5月15日(木)

18時(開場) 18時40分(開演)

●場所 総合文化ホール

●観覧申込方法 4月22日(火)必着で往復はがきの往信用裏面に、郵便番号、住所、名前、電話番号、返信用表面に、郵便番号、住所、名前を明記し、NHK宮崎放送局(T880-8633 NHK宮崎放送局「BS日本のうた」係)まで郵送ください

※記載した情報は、抽選結果の連絡のほか、受信料支払いのお願いに使用場合があります

●申込 NHK宮崎放送局

☎0985-3218124

催し

都城島津邸五月人形展

●期日 4月19日(土)～5月31日(土)

●場所 都城島津邸

●観覧料 小学生以上1000円

(本宅観覧料)

●申込 都城島津邸 ☎23-2116



## 発掘体験「考古学者になろう！」

●日時 5月5日(月) 10時～12時

※雨天中止

●場所 今町

※詳しくは応募者に連絡します

●対象 小学校5年生～高校生

※現地へは、保護者が送迎ください

●定員 10人 ※申し込み順

☎📞 4月10日(木)～25日(金)に文化財課 ☎23-9547

●課 ☎23-9547

## 薬用植物をたずねて

●日時 5月25日(日) 7時

●集合場所 都城市役所

●定員 150人 ※申し込み順

●参加費 500円

※昼食・飲料水は各自持参

●締め切り

☎📞 5月10日(土)までにはがきに参加者全員の住所、氏名、年齢、電話番号、集合場所(都城市役所)を明記して都城市北諸郡薬剤師会(〒885-0019 祝吉一丁目2-17) ☎25-2455



## 講座・教室

### 公共職業訓練受講生

(独)高齢・障害・求職者雇用支援機構 宮崎職業能力開発促進センター(ポリテクセンター宮崎)では、公共職業訓練の受講生を募集します。

●コース名・定員・募集期間・開講月

CAD・NC加工科	18人	4月1(火)
※機械設備全科	12人	4月30(水)
※機械加工実践科(企業実習付き)	10人	6月開講
電気設備科	18人	5月1(木)
ビル設備サービ斯科	17人	7月30(金)
住宅リフォーム技術科	17人	7月開講
金属加工科	16人	6月2(月)
電気制御科(企業実習付き)	16人	8月30(月)開講

●訓練期間 6カ月

※印は、訓練導入講習付きの7カ月

●受講料 無料

※テキスト代など自己負担有り

☎📞 ハローワーク都城 ☎22-1745

## ステップ運動健康教室

ステップ運動は、一定のリズムで台を昇り降りする簡単な運動です。ラクラク運動法を学んで健康づくりに役立てましょう。

●日時 4月23日(水)

14時～15時30分

●場所 コミュニティセンター

●対象 40歳～74歳までの市民

※通院・治療中の人は、主治医に相談の上、参加してください

●定員 30人

※当日は、運動のしやすい服装で、飲み物を持参してください

☎📞 健康課 ☎23-2765

## 平成26年度《前期》

### 親と子のスポーツ教室(全10回)

●日時 5月14日(水)～7月16日(水)の毎週水曜日 10時～12時

●場所 早水公園体育文化センター

●内容 体操、ボール運動、マット運動、トランポリンほか

●対象 市内在住で、今年度中に3歳、4歳になる子どもとその保護者

●定員 40組 ※申し込み順

●参加料 1組3,000円(保険料を含む。子どもが2人参加の場合は、4,000円)

※申し込み後にキャンセルした場合、参加料は返金できません

☎📞 4月14日(月)までに、電話(9時～16時の間)で都城地区施設協会 ☎24-6454

## パン作り体験教室

●日時・内容

4/23(水) 10時～13時30分

ポテトブレッド、いちごみるくパン

5/14(水) 10時～13時30分

彩ブレッド、チーズバーンズ

●場所 高城地域交流センター

「ベーカリーキッチン SAKURA」

●定員 各12人

●費用 1回当たり2,500円

※材料費、軽食、飲み物代含む

☎📞 高城地域交流センター「ベーカリーキッチン SAKURA」 ☎58-2088

講座・教室

コミュニティセンター自主事業

田舎のごちそう料理教室

日時 4月30日(水) 10時～13時

場所 コミュニティセンター

定員 20人

※申し込み多数の場合は、抽選

費用 500円

準備するもの エプロン、三角巾

申込 4月19日(土)までにコミュニティセンター ☎23-2001

生涯学習講座

【よか・余暇・学習ネットワーク事業】

5人以上で開催。

●学習料 1回550円～800円  
(人数によって変わります)

※教材費・冷暖房費は別途必要

●教室名・日時・場所

ソフトエアロビクス教室

毎週木曜日 20時～21時

コミュニティスポーツスクール(妻ヶ丘町)

子ども生け花教室

毎月第3土曜日 13時～15時

コミュニティセンター

ヨガ教室

毎月第2・4火曜日 13時～14時

コミュニティセンター

【きらり学習教室】  
7人以上で開催。参加希望者多数の場合は抽選。冷暖房費・教材費は

別途必要。

●対象 20歳以上の入

●教室名(回数)・日時・場所・費用・締め切り

ヨガ&リズムダンス(全6回)

5/7(水)～7/16(水)の第1・3水曜日

14時～15時30分 妻ヶ丘地区公民館

3,300円 締め切り...4/26(土)

書道(全6回)

5/9(金)～7/25(金)の第2・4金曜日

10時～12時 市場の駅(志比田町)

3,300円 締め切り...4/28(月)

民謡(全6回)

5/12(月)～7/28(月)の第2・4月曜日

13時30分～15時30分

東霧島地区多目的集会所(高崎町)

3,300円 締め切り...5/1(木)

三味線(全6回)

5/13(火)～7/22(火)の第2・4火曜日

13時30分～15時30分

東霧島地区多目的集会所(高崎町)

3,300円 締め切り...5/2(金)

申込 きらりネット都城 ☎23-4080

かくしゃく100歳教室(無料)

いつまでも心身ともに元気で、介護が必要な状態にならないよう予防するために、地域のみんなが集まって楽しく体を動かしてみませんか。

●対象 市内在住のおおむね65歳以上の人で構成する団体

●団体数 15組 ※申し込み順

●内容 介護予防体操の実技(全8回)

※1回当たり1時間30分の教室です

●その他 日程や場所などは、申し込み後、調整します

申込 4月30日(水)までに介護保険課

☎23-3184

季節陶芸教室

参加を希望する人は、事前に申し込みが必要です。

●場所 竹楽のおサト「竹楽館」

●教室名・日時・費用

あじさい絵付け教室

5/8(木)～13(火)

①10時～11時 ②13時30分～14時30分

1,000円

父の日絵付け教室

5/8(木)～13(火)

①11時～12時 ②14時30分～15時30分

500円～1,500円

申込 竹楽館 ☎58-6150

点訳・音訳ボランティア養成講座

●対象 市内・三股町在住の18～65歳の人で、講座終了後に点訳や音訳のボランティアとして活動できる人

●期間・日時 5月14日(水)～平成27年3月4日(水)

【点訳】第2・4水曜日

9時30分～11時30分

【音訳】毎週水曜日(第3水曜日を除く) 13時30分～15時30分

●場所 総合社会福祉センター

●定員 各10人

●教材費 点訳1,200円

音訳1,000円

申込 5月9日(金)までに点字図書館

☎26-1948



都城島津邸 菊作り講習会

都城島津邸では「菊作り講習会」を開催します。

●日時 4月～9月の第4土曜日

9時～12時

●場所 都城島津邸石蔵ほか

●定員 30人

※定員に達し次第受け付け終了

●費用 無料 ※材料代別途必要

●申込 4月15日(火)から都城島津邸

●電話 23-2116

春の園芸教室 (野菜)

●日時 4月20日(日) 9時～12時

●場所 緑の相談所 (早水公園内)

●内容 トマトやナスのプランター

栽培、簡単な野菜の溶液栽培ほか

●持参するもの

子育て支援センター行事予定



<b>◆都市子育て支援センター</b> ☎ 22-1659	
4/16(水) 10時～	マタニティの会「妊娠中の栄養管理について」 ※要申し込み 対象：妊婦、経産婦
4/30(木) 10時～	子育て講座「絵本を使って子どもの心を豊かに育てるには？」 ※要申し込み
5/12(月) 10時～	ふたごの会 対象：ふたご以上の親子・妊婦
5/14(水) 10時～	子育て広場「みんなであそぼう」 場所：中郷地区公民館
<b>◆山之口子育て支援センター</b> ☎ 57-3298	
4/14(月) 9時30分～	なかよし広場「絵本の読み聞かせやリズム体操をします」
4/18(金) 10時～	消毒の日「玩具や遊具をみんなできれいに拭きましょう」
4/22(火) 10時～	出前保育「ほっかほか」 場所：山之口勤労福祉センター
4/25(金) 10時30分～	高齢者施設慰問 場所：ひばり苑
<b>◆山田子育て支援センター</b> ☎ 64-3171	
4/18(金) 10時～	英語であそぼう
5/1(木) 10時～	身体測定 子どもの身長・体重を数字で確認
5/8(木) 10時～	にこにこ教室 「音の出るおもちゃ」
5/28(水) 10時～	たんじょう会(4・5月生まれ) 「みんなで祝いましょう」

軍手や帽子、タオル

●定員 20人

※応募者多数の場合は抽選

●申込 4月15日(火)までに道路公園課

●電話 23-2613



DV被害者の電話相談  
女性ホットライン・くすのき

レディーススペースくすのきは、女性のさまざまな悩みに関する相談を受け付けています。

●電話相談 ☎ 36-0740  
(毎週土曜日 14時～16時)

教育相談専用ダイヤル (無料)

●電話・面接相談

毎週月～金曜日 9時～16時30分

●場所 教育相談室

(市役所八幡町別館)

●相談専用電話 ☎ 46-2088

都城市消費生活センター

●電話・面接相談

毎週月～金曜日 9時～16時

●弁護士法律相談

4月18日(金) 13時～16時

※弁護士相談は事前の予約が必要

●場所 消費生活センター

(市役所東館2階)

●相談専用電話 ☎ 23-7154

女性相談員による  
女性総合相談 (無料)

●電話・面接相談

毎週月～金曜日 10時～16時

●専門相談 女性カウンセラー、女性

性弁護士が相談に応じます

◎こころの相談

4月16日(水) 14時～16時

◎法律相談

4月22日(火) 13時～16時

※専門相談および面接相談は事前の

予約が必要です。電話相談は随時

受け付けます

●場所 男女共同参画センター

(市役所東館2階)

●相談専用電話 ☎ 23-7157

お知らせ

芸術・文化事業補助金

● 交付対象 芸術・文化活動を目的とし、構成員の過半数が市内在住で、主に市内を活動拠点としている団体

● 対象事業

- ① 芸術・文化を担う人材を育成する事業
  - ② 芸術・文化の研究調査活動事業
  - ③ 芸術・文化活動の成果を発表する事業
  - ④ 芸術家や実演団体を招いて鑑賞したり、優れた芸術作品を鑑賞したりする事業
  - ⑤ 文化活動の向上のために、外部から講師や指導者を招く事業
- ※ 学校、企業などが行うもの、教授所、教室などが行う稽古、習い事の発表会などは対象外

● 対象事業の期間

4月1日～平成27年3月31日

■ 申請 5月9日(金)までに所定の用紙に記入し、生活文化課

☎ 23-21132

標準農作業料金および賃金表

都城北諸地域の農作業の委託や受託が円滑に進むように、毎年、都城北諸地域農作業料金設定協議会で農作業料金を設定しています。平成26

年度の料金表は、市ホームページに掲載しているほか、農業委員会事務局、各総合支所産業振興課、JA都城各支所にあります。

☎ 23-7868

検定試験

● 試験会場 都城商工会館  
● 試験名・試験日・受験料・申込期間

①簿記(1～4級)	6/8(日) 1,640円～7,710円 4/16(水) 5/8(木)
①珠算(1～10級)	6/22(日) 840円～2,100円 4/14(月) 5/21(水)
②福祉住環境コーディネーター(2～3級)	7/6(日) 4,320円～6,480円 4/22(水) 5/23(金)

■ 申請 詳しくは、①都城商工会議所

☎ 23-0001

②東京商工会議所検定センター

☎ 03-3989-0777

住宅用地の固定資産税

平成26年度の宅地の固定資産税評価額は、地価の下落により下がっている場合があります。しかし、昨年の地方税法の改正により、住宅用地については、26年度課税標準額が最高で5割上がり、それに伴い税額が上がる場合があります。詳しくは問い合わせください。

☎ 資産税課 ☎ 23-21124

施設使用料などの額の改定

4月1日から消費税および地方消費税の税率が8割に引き上げられたことに伴い、市の施設の使用料などについても額の改定を行いました。4月1日からの使用料などについては、各施設管理者に問い合わせください。

☎ 財政課 ☎ 23-21113

水道料金などの消費税率の改定

4月1日から水道料金や公共水道使用料、農業集落排水施設使用料にかかる消費税率が8割に変更になります。ただし、4月1日以前から継続して使用している人の4月1日以降最初の料金については、全部または一部に経過措置として旧税率(5割)が適用されます。

☎ 水道局業務課 ☎ 23-4510  
☎ 下水道課 ☎ 23-5921  
☎ 農村整備課 ☎ 23-2981

平成26年度国民健康保険加入者日帰り人間ドック

2月1日に公民館を通じてチラシでお知らせした「日帰り人間ドック」は、申し込みが多数のため定員に達し次第、受け付けを終了します。

※ 18歳～39歳の健康診査の申し込みは、引き続き受け付けます  
☎ 保険年金課 ☎ 23-2634



## 介護用品給付事業

市では、次の要件を全て満たしている人を介護している家族を対象に、介護用品と交換できる給付券を交付しています。

### ●対象

- ①介護保険の要介護認定4・5と判定された人、または認定を受けていないが同様の状態の人
- ②申請月の初日と申請日に在宅であること
- ③ショートステイの利用（申請の前月分）が月の半分を超えていないこと

### ●持参するもの

印鑑（スタンプ式は除く）、要介護者の介護保険証

### ●窓口

介護保険課、各総合支所市民生活課  
☎ 介護保険課 23-3184

みやざき医療ナビ



## 休日急病診療機関

●診療時間 9:00~18:00  
※歯科は17:00まで

月日	医療機関名	電話番号
4/20 (日)	富田医院 (内・小)	23-4586
	柏村内科 (内)	22-2616
	園田光正内科医院 (内)	38-5115
	とまり内科外科胃腸科医院 (内・外・胃)	52-1135
	庄内医院 (整・リハ)	37-0522
	吹上耳鼻咽喉科医院 (耳鼻)	21-4133
	シゲシロ歯科医院	24-7833
4/27 (日)	仮屋医院 (内・小)	36-0521
	森山内科・外科クリニック (内)	21-5000
	しげひらクリニック (内)	27-5555
	一心外科医院 (外・胃・肛門・内)	52-7788
	よしかわクリニック (麻・整・内)	23-9384
	くぼた眼科 (眼)	26-3100
	柴田歯科医院	26-5858
4/29 (火)	沖水子どもクリニック (小)	27-5656
	ケイオークリニック (内・小)	46-4500
	大岐医院 (内・胃・外)	57-2025
	都城フォレストクリニック脳神経外科 (脳外科)	80-4313
	横山病院 (泌・消)	22-2806
	たき心療内科クリニック (心内・精・神内)	46-9191
	園田歯科医院	25-2090

※診療機関は変更することがあります  
詳しくは、テレホンサービス (医師会 ☎23-5555、  
歯科医師会 ☎25-4100) で確認してください  
◎みやざき医療ナビもご利用ください  
<http://www.e-navi.pref.miyazaki.lg.jp>

### ●休日当番薬局

4/20 (日)	サンエイ、調剤日研、大光、友愛
4/27 (日)	そうごう志和池、ひむか24時間、みどり、コア・ファーマシー、前田町椎の木、たかお
4/29 (火)	沖水、サンライト川東、そうごうたかお、わかば

## 中心市街地空店舗対策補助金

中心市街地の特定地域内で、一定要件を満たす空き店舗を活用して事業を行う人（企業）に店舗の改装費用の一部を助成します。

### ●対象

要件を満たす店舗で、小売・飲食・サービス業などを営むまたは営もうとする人（企業）

### ●対象経費

店舗改装費  
●補助額 対象経費の2分の1以内で、上限80万円

※予算額に達し次第、受け付け終了  
☎ 商工政策課 23-2983

## 広報紙などへの有料広告掲載

広報都城や市が発送する圧着はがきの裏面に掲載する有料広告の広告主を募集します。

## ●申し込み先

市と契約した次の広告代理店に申し込みください。広告料も同代理店に問い合わせください

### ☎ (株)都城宮日サービスセンター

☎ 24-5629

## 公共機関の職業訓練

国や県では、求職者の就労を支援するために、パソコン操作や事務系、介護職、金属加工などの職業訓練を実施しています。

職業訓練には、雇用保険受給者を対象に国や県が実施する公共職業訓練と、受給者以外を対象に民間訓練機構が実施する求職者支援があり、いずれも受講料無料（テキスト代などは自己負担）となっています。

### ☎ ハローワーク都城

☎ 22-1745



# 図書館だより

4月16日～5月15日

◎問い合わせ

都城市立図書館 ☎22-0239

高城図書館 ☎58-4224

## 今月のおすすめの本

一般



### 「あなたへ。」

講談社ビーシー(編) 講談社(出版)

東日本大震災で全国から派遣され、被災地で奮闘した警察官たちと、その家族は何を思ったのか。その記憶と記録を届ける。47都道府県警から集めた手記68編。

一般



### 「会社のことよくわからないまま 社会人になった人へ(第2版)」

池上彰(著) 海竜社(出版)

会社ってどんな組織。池上彰が、会社の正体や組織、雇用などについて解説。就職活動中の学生や新社会人、必読の1冊。

児童



### 「アイスプラネット」

椎名誠(著) 講談社(出版)

ぼくは原島悠太、中学2年生。家には、38歳のおじさん「ぐうちゃん」がいる。世界中を見てきたぐうちゃんの「ほら話」の数々に、日常を見る目が変わる…

児童



### 「うちのパパはウルトラマン」

きむらゆういち(著) にしうちとしお(絵)

小学館(出版)

育児に奮闘するパパが、ウルトラマンに大変身。国民的ヒーロー・ウルトラマンをベースに、5歳の少年と父親の愛と友情を描く。オリジナル感動絵本。

● 5月5日(月) 11時30分

高城図書館とんとんシアター

親子映画会

GWイベント情報

市立図書館では、土・日曜日に限り住民票や印鑑証明書を発行しています

### お知らせ

● 4月26日(土) 11時

おはなしトントン 読み聞かせ会

● 4月23日(水) 15時

● 今年度は、4月、8月、12月のみの開催

国際交流員による 読み聞かせ会

● 5月10日(土) 14時30分

● 5月10日(土) 14時30分

● 5月10日(土) 14時30分

● 5月10日(土) 14時30分

● 5月10日(土) 14時30分

● 5月10日(土) 14時30分

● 5月10日(土) 14時30分

● 5月10日(土) 14時30分

● 5月10日(土) 14時30分

● 5月10日(土) 14時30分

● 5月10日(土) 14時30分

● 5月10日(土) 14時30分

● 5月10日(土) 14時30分

● 5月10日(土) 14時30分

● 5月10日(土) 14時30分

● 5月10日(土) 14時30分

都城市立図書館

● 休館日 / 4月21日・28日・29日、5月3日・4日・8日・12日

● 開館時間 / 9:30～18:50

※水曜日は20:00まで開館

高城図書館

● 休館日 / 4月20日・22日・29日・30日、5月3日・4日・6日・13日

● 開館時間 / 9:30～18:00

## 津島城 伝承館 だより

「建武三年十二月二十三日付

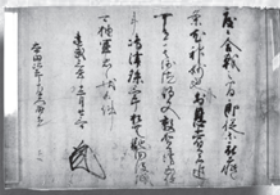
### 足利直義感状

足利直義は、建武新政の後しばらく、後醍醐天皇に対抗した兄の足利尊氏に従って、北朝方として多くの合戦に参加しました。南九州地方に関係の深い武士たちも、直義に従い、各地で転戦していた記録が残されています。

「建武三年十二月二十三日付足利直義感状(鎌倉時代末から戦国時代にかけて、上級の武士が合戦に参加し功労のあった者に対して、その戦功を賞するために書いた文書)」は、直義が大隅国の武士本田久兼に送ったものです。

直義は、感状の中で、本田氏のそれまでの戦功を称えた上で、来たる越前国敦賀(現在の福井県敦賀市周辺)での合戦に、島津頼久と共に参戦するよう久兼に指示しています。

700年ほど前に書かれたこの感状は、足利直義のサインがほどこされた古文書として、歴史的に大変貴重な史料なのです。





# 読者からのお便り

● 毎年特集される成人代表者の「成人を迎えるの思い」を楽しく読んでいます。みんな大きな夢や決意を持っていて、まぶしくさえ感じました。新成人の皆さんに幸多きことを祈ります。

(高崎町大牟田 ハムちゃん)

● まちづくり協議会の活動内容を知り、地域住民一人一人の意識が郷土をつくっていく力になるのだと改めて感じました。これからも、まち協の催しに進んで参加しようと思えました。

(早鈴町 りりり母ちゃん)

● ごみの現状を読んで、分別は難しいことではなく、やれば簡単にできることなので、みんなの心掛け次第だと思います。始めたら、やらないうけない気持ちになってくるものです。

(蔵原町 こころりんこさん)

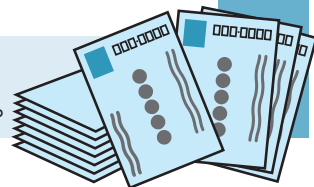
● シラスまきの記事を読んで、子どもの頃を思い出しました。当時は私の家でも、必ずシラスをまいて、正月を迎えていました。地域の伝統行事として、復活できたらと思います。

(若葉町 ファンさん)

● 今年初めての県の高校サッカー新人戦。高2の息子の応援に出掛け、諦めない選手たちの姿に感動しました。結果は、ベスト8。何年かぶりに、夫とのハイタッチも出ましたよ。

(平江町 ゆうこりんさん)

このコーナーでは、寄せられた「わたしの一言」の中から一部を紹介しします。また、皆さんから寄せられたご意見につきましては、今後の広報紙作成に生かしていきます。



Vol.100

広報

クイズ

問 ①平成26年度がスタート。都城市の3つの〇を輝かす新年度予算を紹介

答 \_\_\_\_\_

問 ②広報都城は皆さんに愛されて、今回〇〇〇号を迎えました

答 \_\_\_\_\_

問 ③ベータ〇〇〇〇を豊富に含んだニンジンドレッシング。ぜひ、お試ください

答 \_\_\_\_\_

今月号を読んだのわたしの一言

.....

.....

.....

.....

.....

.....

.....

.....

.....

.....

▲点線に沿ってお切りください(郵製はがきでも可)

## 感謝

王新(オウシン)さん(中国) Vol.4(最終回)

みなさん、こんにちは。都城に来てからあっという間に1年が経ってしまいました。私は、国際交流員の任用期間を終えて、4月に中国重慶市に帰ります。

皆さんの協力で、充実した1年を過ごすことができました。振り返ってみると、学校訪問の時に子どもたちと中国にちなんだゲームで遊んだり、公民館で高齢者が中国文化の紹介に熱心に耳を傾けてくれたりしました。また、ワールドフェスタのステージで面白いダンスを踊らされたことや、日本の人たちとギョーザを作ったことなど楽しい思い出もできました。

友好交流の仕事は1年で終わるものではなく、一生の務めだと認識しています。帰国後にも、周りの人たちに「みやこんじょ」をはじめ、日本のよさをアピールするなど、両国の友好の架け橋になりたいと思います。

最後に、すてきな1年をくれた都城市の皆さん、本当にありがとうございました。

◎問い合わせ  
生活文化課・国際化担当  
☎23-2295

## 国際交流員のひろびろ

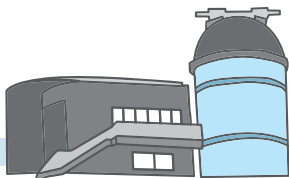




# 今月の読者プレゼント

【ふるさとの名菓詰め合わせ 3,000円相当】

## 施設案内



※4月16日～5月15日の日程

### ◆美術館(姫城町) ☎25-1447

開館時間 9:00～17:00(入館は16:30まで)

入館料 無料

休館日 毎週月曜日(月曜日が祝日の時はその翌日)

※5月12日(月)～26日(月)までは展示替え作業のため休館

◎収蔵作品展「プレイバックPart1-時代を振り返る」(1950・60年代の美術) 5月11日(日)まで

### ◆都城歴史資料館(都島町) ☎25-8011

開館時間 9:30～17:00(入館は16:30まで)

入館料 一般210円 高校生160円 小・中学生100円

※毎週土曜日は、小・中学生は無料

休館日 毎週月曜日(月曜日が祝日の時はその翌日)

◎企画展「きてみてさわって! ちょっとなつかしい道具たち」4月13日(日)まで

◎特別展「東京から土偶がやってきた!」4月22日(火)～9月15日(月)まで

### ◆都城島津邸(早鈴町) ☎23-2116

開館時間 9:00～17:00(入館は16:30まで)

観覧料 「本宅」小学生以上100円

休館日 毎週月曜日(月曜日が祝日の時はその翌日)

◎収蔵史料展「都城と都城島津家」6月22日(日)まで  
収蔵史料展期間中の都城島津伝承館の観覧料は一般210円 高校・大学生160円 小・中学生100円

### ◆人形の館(山之口町) ☎57-5295

開館時間 9:30～17:00(入館は16:30まで)

入館料 一般210円 高校生160円 小・中学生100円

休館日 毎週月曜日(月曜日が祝日の時はその翌日)

### ◆山之口弥五郎どんの館(山之口町) ☎57-3713

開館時間 9:00～17:00

入館料 無料

休館日 毎週月曜日(月曜日が祝日の時はその翌日)

### ◆高城郷土資料館(高城町) ☎58-5963

開館時間 9:30～17:00(入館は16:30まで)

入館料 一般210円 高校生160円 小・中学生100円

休館日 毎週月曜日(月曜日が祝日の時はその翌日)

### ◆旧後藤家商家交流資料館(高城町) ☎58-6900

開館時間 10:00～16:00

入館料 大人200円 小・中学生100円

休館日 毎週月曜日(月曜日が祝日の時はその翌日)

### ◆たちばな天文台(高崎町) ☎62-4936

開館時間 10:00～15:00

◎、◎、◎の前日は 19:00～22:00 も開館

入館料 中学生以上310円 小学生100円

休館日 毎週木曜日(木曜日が祝日の時はその前日)

◎火星最接近を楽しむ会 金・土曜日 19:00～22:00

◎琴座流星群観測会 4月22日(火) 22:00～

▶点線に沿ってお切りください(郵製はがきでも可)



商品提供事業者  
「道の駅」都城  
☎38-5125

都城地域に伝わる伝統のお菓子や新たに考案されたお菓子など、魅力のある品ぞろえで皆さんの来店をお待ちしています。

◎応募方法 はがきにクイズの答え、住所、氏名、電話番号と、わたしの一言や4月号を読んだ感想を書いて〒885-8555 秘書広報課まで。正解者の中から抽選で1人にプレゼントを差し上げます。

※応募者の個人情報、広報クイズの応募の受け付け、当選者への商品の発送以外には利用しません

◎応募締め切り 4月30日(水) 当日消印有効

◎発表 本紙6月号

※このコーナーでは広報プレゼントの寄付事業者を募集しています。詳しくは秘書広報課まで問い合わせください

◎2月号クイズの結果【応募総数50通】

★正解/①1,587 ②家電 ③かんがい

◎2月号当選者 原田 愛里さん(大王町)  
岩崎 和憲さん(山之口町山之口)

POST CARD

お手数ですが  
50円切手をお貼りください

8 8 5 8 5 5 5

都城市役所 秘書広報課 行

(広報都城 Vol.100 2014年4月号)

フリガナ

氏名

ペンネームまたはイニシャル

※記入がない場合は、イニシャルで表示させていただきます

住所 □□□□□□□□

電話番号 ( ) -



# イベントカレンダー

(4月16日～5月15日)  
※【 】内は場所、☎は問い合わせ先

## 都城市エリア

4月	7日(月)～5月10日(土) 庄内川のこいのぼり【庄内川堤防】 ☎ 庄内商工会 ☎37-0024
	27日(日) 10:00～ 都城ラグビーフェスタ 【母智丘関之尾公園多目的広場】 ☎ 都城ラグビーフットボール協会 ☎64-2105
	29日(火) 9:30～ 早水あやめまつり【早水公園多目的広場】 ☎ 同実行委員会 ☎23-2890
5月	11日(日) 8:00～11:00 都城ぼんち市【東中町通り】 ☎ 都城商工会議所 ☎23-0001

## 環霧島エリア

4月	19日(土)～5月18日(日) <span style="float:right">小林市</span> 生駒高原 ポピー祭り【花の駅 生駒高原】 ☎ 小林市観光協会 ☎0984-22-8684
5月	3日(土)～5日(月) <span style="float:right">霧島市</span> 縄文の森春まつり【上野原縄文の森】 ☎ 縄文の森 ☎0995-48-5701

## 市の提供番組紹介

### テレビ番組

- BTVケーブルテレビ  
(デジタル111ch)  
※毎回10分間放送  
「みやこんじょジャーナル」  
① 6:50～ ② 11:50～ ③ 17:50～  
④ 20:50～ ⑤ 22:50～



### ラジオ番組

- MRTラジオ (AM放送936kHz)  
「みやこのじょうドキドキナビ」  
毎週：月～金曜日(祝日除く) 15:30～15:45
- シティエフエム都城 (FM放送76.4MHz)  
「インフォメーションM」 毎週：月～金曜日  
9:49～9:54、15:54～15:59(再)



## ◆編集後記

創刊100号を迎えた「広報都城」。これまでの広報紙を振り返ってみると、イベントの風景や民俗芸能の様態など、さまざまな内容を取り上げてきました。そして、現在、力を入れているのが市民の皆さんの「笑顔」の撮影。声掛けをしたり、笑いを誘ったりしながら、その瞬間を切り取っています。そこで、私が発する言葉は「ハ～イ、にっこ～り。笑って。表情が硬いですよ…。でも、何を隠そう、私も写真に撮られることがとても苦手で、表情が硬くなるのでした。(久)

## インフォメーション

### 都城市総合文化ホール 平原綾香 Concert Tour 2014

#### What I am -未来の私へ-

デビュー 10 周年を迎え、表現力により磨きをかけた平原綾香のコンサートツアーが決定!  
聴く人の心に響くすてきな歌声をぜひ、お楽しみください



- 日時 6月26日(木)  
開演19:00(開場18:30)
- 料金 全席自由 6,500円  
※未就学児の入場不可

◎問い合わせ 総合文化ホール ☎23-7140

### 都城市 ウエルネス交流プラザ

## プラザの文会祭・プラザの輪

プラザ利用者を中心とした展示と舞台発表。開館10周年を記念した、マーケット開催に合わせて出展者を募集しています。ぜひ来館ください。



- 日時 5月11日(日) 10:30～16:00
- 開場 ウエルネス交流プラザ
- ◎問い合わせ ウエルネス交流プラザ ☎26-7770

## 今月の表紙

### あでやかに着飾った人形たち

旧後藤家商家交流資料館で2月22日から3月23日まで「雛の宿」商家のひな祭りが開催されました。築後110年を越える館内に飾られた貴重なひな人形や、趣向を凝らした飾り付けを見ようとたくさんの人が来館。館長の鶴田勝さんは「リビーターにも楽しんでもらえるよう、毎年、展示方法を工夫しています」と話していました。



### 都城市現住人口

	平成26年3月1日現在	前月比	前年比
世帯数	70,790世帯	(- 8)	( 352)
人口総数	167,083人	(- 115)	(- 766)
男	78,239人	(- 60)	(- 408)
女	88,844人	(- 55)	(- 358)

※平成22年国勢調査確定値に基づく推計人口です

スマートフォンからも市政情報がご覧になれます

