

統計からみた都城
2023

都城



令和6年3月
都 城 市

はじめに

ここに「統計からみた都城2023」を刊行いたします。

この統計書は、都城市の人口をはじめ、自然、産業、経済、教育や文化など各分野にわたる基本的な統計資料を総合的、体系的に収録し、市勢の現状と推移を明らかにしたものです。

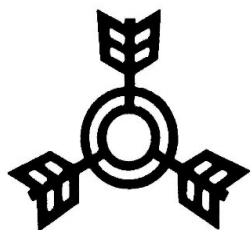
編集に当たりましては、広範囲にわたって最新のデータを収集し、より見やすく使いやすいよう内容の充実に努めました。市民の皆様をはじめ、関係機関の参考資料として御活用いただければ幸いです。

おわりに、本書の刊行に当たり、貴重な資料を提供していただきました関係各位の御厚意に厚く御礼申し上げます。また、今後なお一層の御指導、御協力を賜りますようお願い申し上げます。

令和6年3月

都城市長 池田 宜永

都城市章



三ツ矢で、「ミヤ」を、上方の矢と中央の円で古(コ)をすなわち都城の「都」を表現し、あわせて円で[和]を矢で「伸び行く市勢」を象徴しています。

(平成18年1月1日制定)

都城市旗



都城市民憲章の理念を象徴化したものです。

中央には霧島を配し、そこには、明るい光の中を風が吹きわたり、澄みきった水が流れています。そして、サクラの花で市民が集う様子を表現しています。

緑は、霧島の大地に広がる豊かで美しい自然を、紺は、思いやりを持ち、ともに歩んでゆける社会を、青は、絶え間ない努力により、飛躍する無限の可能性を表現しています。

(平成20年4月1日制定)

【市の木】ケヤキ



落葉の高木で、日本が原産です。気候的にはあまりきらうところがなく、大きいものは高さ30メートル、径2メートルにもなります。

学校、神社などによく植えられ市民にも広く親しまれています。

(平成18年7月22日制定)

【市の花木】サクラ



日本を代表する花木で自然品種にはヤマザクラ等があり、園芸品種には130種類もあります。

母智丘公園、観音池公園、一堂ヶ丘公園などの多くのサクラの名所があり観光の名所となっています。

(平成18年7月22日制定)

【市の花】アヤメ



アヤメ科の代表種で、日本各地の山野の草地、乾いた場所に自生する多年草です。高さは40～60センチで、初夏に紫まれに白色の花をつけます。

菖蒲原町の地名は、このアヤメに由来しているといわれています。

(平成18年7月22日制定)

都城市民憲章

わたくしたちは、風光り、水澄む霧島の大地に生きる都城の市民です。
わたくしたちは、一人ひとりがすこやかに生活できるふるさとをつくる
ために、この憲章を定めます。

自然のめぐみに感謝し、豊かで美しい環境をつくりましょう。
人を思いやる心を持ち、ともに歩んでゆける社会をつくりましょう。
自分にできることを見つけ、今日の努力を明日の夢につなげましょう。

(平成18年7月22日制定)

希望にみちて — 都城市歌 —

作詞 石原一輝氏
補作 都城市市歌選定委員会
作曲 新実徳英氏

たか ち ほ みね かがや
高 千 穂 の 峰 輝 いて
き ぼう に み ち た あさ く
希 望 に 満 ち た 朝 が 来 る
わ じ り の ちから 結 び 合 い
若 人 の 力 結 び 合 い
き ず け よ あ す みやこのじょう
築 く よ 明 日 の 都 城
あ か え が お
明 る い 笑 顔 あ ふ れ て る

お お よ ど が わ み ず き よ
大 淀 川 の 水 清 く
ひと びと つど い か た あ
人 々 集 い 語 り 合 う
や さ し い こころ はぐく
夢 を ひろ げ る 都 城
しあわ せ ま ち に あ ふ れ て る
幸 せ ま ち に あ ふ れ て る

あ や め の は な も さくら き も
時 を 忘 れ ず の 野 を 染 め る
ゆ た か な し ぜん ほ こ ら か に
豊 か な 自 然 ほ こ ら か に
れ き し か さ みやこのじょう
歴 史 重 ね る 都 城
ぶ ん か お 香 り あ ふ れ て る
文 化 の 香 り あ ふ れ て る

(平成27年3月25日制定)

統計図表

都城市の一日



出生

3.1人

R5年中



死亡

6.6人

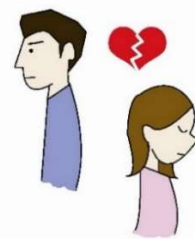
R5年中



婚姻

1.8件

R5年中



離婚

0.8件

R5年中



転入

19.7人

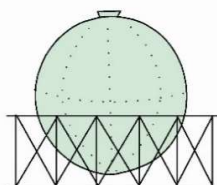
R5年中



転出

16.4人

R5年中



都市ガス供給量

32.5千m³

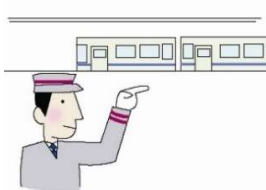
R5年中



上水道供給量

48,583m³

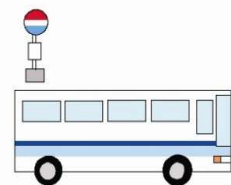
R4年度中



都城駅乗客数

903人

R4年度中



バス乗客数

1,798人

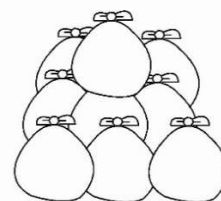
R4年度中



郵便物配達量

69,379通

R4年度中



ゴミ総排出量

166.6 t

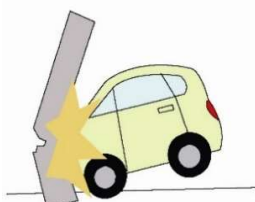
R4年度中



犯罪(三股町を含む)

1.4件

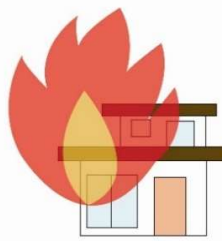
R4年中



交通事故(三股町を含む)

2.1件

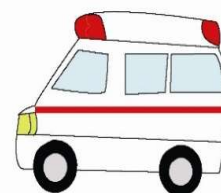
R4年中



火災(三股町を含む)

0.25件

R5年中



救急車出動(三股町を含む)

24.8件

R5年中

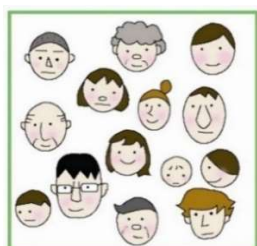
市民生活



世帯人員

1世帯当たり2.2人

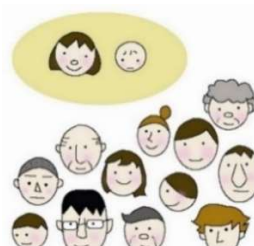
R5. 10. 1



人口密度

1km²当たり242人

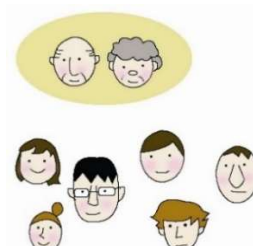
R5. 10. 1



年少者

市民7.4人に1人

R6. 1. 1



高齢者

市民3.1人に1人

R6. 1. 1



乳児

市民142人に1人

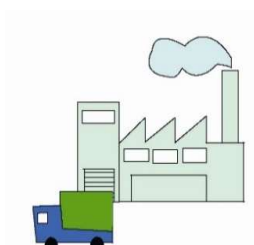
R6. 1. 1



乗用車台数

1世帯に1.46台

R5. 3. 31



年間製造品出荷額

1事業所で17.3億円

R3. 6. 1



年間商品販売額

1商店で2.76億円

R3. 6. 1



市職員

市民130人に1人

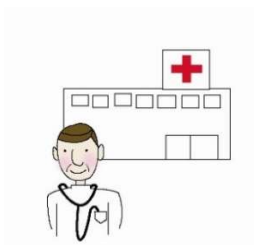
R5. 4. 1



消防職員 (三股町を含む)

市町民989人に1人

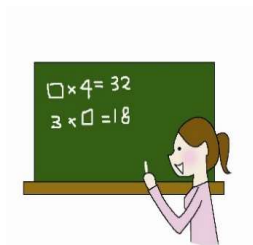
R5. 4. 1



医師

市民436人に1人

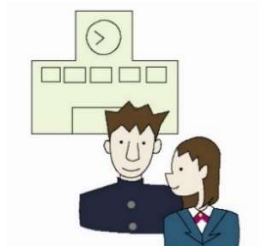
R2. 12. 31



教員

小学生14人・
中学生12人に1人

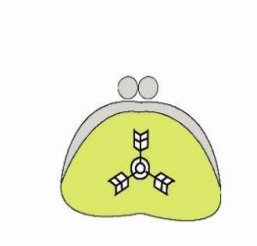
R5. 5. 1



大学進学率

高校生39.6%

R5. 5. 1



一般会計予算現額

1人に84.8万円

R4年度



個人市民税

1人で40,421円

R4年度



市民所得

1人に246万円

R2年度

御利用になる方へ

- 1 本書は、都城市の市勢全般に関する統計資料を統計表として収録したものです。
- 2 統計資料は、令和5年又は令和4年度の数値を主としていますが、過年(度)分の数値も併せて収録しているものもあります。
また、過年(度)分の数値は、原則、現在の都城市域の境界に基づいて組替えています
が、一部、旧市町別の単位で掲載しています。
- 3 統計資料は、原則、都城市を区域とするものでありますが、資料提供機関の所轄地域を含んでいる場合があります。
- 4 資料は、主に官公庁、団体、会社からの提供によるもの、または当市で直接収集したもので、資料の出所を各表の下部左に掲げてあります。
- 5 期間について「年」とあるのは1月1日から12月31日まで、「年度」とあるのは4月1日から翌年3月31日までの期間です。令和元年度については、平成31年4月1日から令和2年3月31日までを表しています。
- 6 数字の単位未満については、原則として四捨五入または切捨てをしたため、内訳と計が一致しない場合もあります。
- 7 数字の単位については、各表右上に注記してありますが、明らかなものは省略しています。
- 8 統計表中の符号の用法は、次のとおりです。

「0」	単位未満
「-」	皆無又は該当数字なし
「…」	不詳
「x」	該当数字はあるが、統計法上公表を差し控えたもの
「△」	負数(減少をあらわす)
- 9 本書の内容についてのお問い合わせ等は、都城市総務部情報政策課調査統計担当に御連絡ください (TEL:0986-23-2562、E-mail:census@city.miyakonojo.miyazaki.jp)。

目次

1	土地・気象	
1 - 1	位置	1
1 - 2	地形	1
1 - 3	地質	1
1 - 4	面積	2
	(1)市の面積	2
	(2)町丁別等面積	2
	(3)行政管内別位置	3
1 - 5	交通要件	4
1 - 6	都市計画区域の用途地域別指定状況	5
	(1)用途地域	5
	(2)特別用途地区	5
	(3)特定用途制限地域	5
1 - 7	農業振興地域の土地利用状況	6
1 - 8	固定資産税地目別課税状況	6
	(1)地積、評価額	6
	(2)課税標準額等	6
1 - 9	気象状況	7
1 - 10	月別平均気温	8
1 - 11	月別降水量	8
1 - 12	気温階級別日数	8
1 - 13	気象の極値	8
1 - 14	台風	9
2	人口	
2 - 1	人口の推移	10
2 - 2	自然動態人口、婚姻離婚	11
2 - 3	社会動態人口	11
2 - 4	都城経済圏人口の推移	12
2 - 5	外国籍住民数	12
	(1)国籍別	12
	(2)在留資格別	12
2 - 6	町丁別住民基本台帳人口、世帯数の推移	13

目次

2 - 7	年齢、男女別住民基本台帳人口	17
3	国勢調査	
3 - 1	国勢調査人口の推移	18
3 - 2	地区別人口、世帯数	19
3 - 3	町丁別人口増減率ベスト5、人口密度	19
	(1)人口増	19
	(2)人口減	19
3 - 4	町丁別人口、年齢3区分構成比	20
3 - 5	旧市町村別人口の推移	24
3 - 6	人口集中地区(D I D)人口の推移	24
3 - 7	年齢、男女別人口	25
3 - 8	年齢(5歳階級)、配偶関係、男女別15歳以上人口	26
3 - 9	住居の種類別一般世帯、人員数	26
3 - 10	住宅の建て方別住宅に住む一般世帯、人員数	27
3 - 11	世帯の家族類型別一般世帯、人員数	27
3 - 12	労働力状態(8区分)、年齢(5歳階級)、男女別15歳以上人口	28
3 - 13	常住地、従業、通学地による年齢(5歳階級)、男女別人口	30
3 - 14	常住地による従業、通学市区町村、15歳以上就業者、通学者数	32
3 - 15	従業、通学地による常住市区町村、15歳以上就業者、通学者数	33
3 - 16	産業(大分類)、従業上の地位(3区分)、男女別15歳以上就業者数	34
3 - 17	宮崎県内の市町村、近隣市の人口、世帯数、面積	36
3 - 18	人口10万人以上の各都市の人口	38
4	事業所	
4 - 1	事業所、従業者数の推移	42
4 - 2	産業(大分類)、事業所、従業者数	42
4 - 3	産業(大分類)、経営組織別事業所	43
	(1)事業所数	43
	(2)従業者数	43
4 - 4	産業(大分類)、地区別事業所数	44
4 - 5	産業(大分類)、地区別従業者数	44
4 - 6	産業(中分類)、常用雇用者規模別事業所、従業者数	46

5 農林業	
5-1 組織形態別経営体数(農業経営体).....	52
5-2 経営耕地の状況(農業経営体).....	52
5-3 農家数の推移(総農家).....	53
5-4 主業、副業別農家数の推移(総農家).....	53
5-5 経営耕地面積の推移(総農家).....	54
5-6 農家数、経営耕地面積の状況(総農家).....	54
5-7 農産物販売金額規模(農業経営体).....	54
5-8 農産物販売1位部門別(農業経営体).....	55
5-9 経営耕地規模別農家数の推移(個人経営体).....	55
5-10 15歳以上の主な状態別世帯員数の推移(個人経営体).....	55
5-11 農地の転用、移転数、面積.....	56
5-12 林野面積.....	57
(1) 国有.....	57
(2) 民有.....	57
5-13 造林面積.....	57
(1) 国有.....	57
(2) 民有.....	57
5-14 農業産出額(推計).....	58
5-15 農作物の作付面積、収穫量.....	58
5-16 主要家畜の飼養戸、頭羽数の推移.....	59
6 工業	
6-1 従業者規模別製造事業所、従業者数(従業者4人以上).....	60
6-2 従業者規模別製造品出荷額等(従業者4人以上).....	60
6-3 産業(中分類)、給与額、原材料使用額等(従業者4人以上).....	62
7 建設	
7-1 市内道路の状況.....	64
7-2 市道の整備状況.....	65
7-3 市内橋梁の状況.....	65
7-4 公園の状況.....	65
(1) 公園数.....	65
(2) 公園の面積.....	65
7-5 市営住宅管理状況.....	66
7-6 県営住宅管理状況.....	66
7-7 建築確認申請件数.....	66
(1) 用途別.....	66
(2) 工事別.....	66
(3) 構造別.....	66
7-8 家屋の状況.....	67
7-9 用途別家屋.....	67
7-10 住宅の状況.....	68
(1) 居住世帯別住宅数.....	68
(2) 住宅の種類、構造、建築の時期別住宅数.....	68
(3) 住宅の所有、建て方、階数別専用住宅数.....	68
8 電気・ガス・水道	
8-1 太陽光発電導入件数の推移.....	69
8-2 都市ガス供給施設.....	69
8-3 都市ガス利用状況.....	69
8-4 上水道給配水の状況.....	70
8-5 簡易水道給配水の状況.....	70
8-6 下水道処理区域水洗化状況.....	70
8-7 電気・ガス・水道料金の推移.....	70
9 運輸・通信	
9-1 J R 駅別乗客数(一日平均).....	71
9-2 J R 都城駅貨物発着数量.....	71
9-3 バス運送の推移(一日平均).....	71
9-4 宮崎自動車道都城 I C 利用状況の推移.....	72
9-5 宮崎自動車道 I C 別利用状況.....	72
9-6 自動車台数の推移.....	72
(1) 登録自動車.....	72
(2) 原動機付自転車、軽自動車等.....	72
9-7 郵便局数.....	73

目次

9 - 8	国内郵便物引受配達数(一日平均).....	73	(2) 給付.....	83	
9 - 9	テレビ受信契約数(日本放送協会).....	73	14 - 2	国民年金被保険者状況.....	83
9 - 10	宮崎県内ブロードバンドサービス等契約数.....	73	14 - 3	国民年金受給権者状況.....	83
10	商業		14 - 4	障害者手帳所持者数.....	84
10 - 1	広域市町村圏域別商業の状況.....	74	14 - 5	募金状況.....	84
(1)	事業所数.....	74	14 - 6	特定非営利活動法人(NPO法人)の状況.....	84
(2)	従業者数.....	74	14 - 7	男女共同参画センター相談状況.....	84
(3)	年間商品販売額.....	74	(1)	内容別相談件数.....	84
10 - 2	産業(小分類)、卸売、小売業の状況.....	75	(2)	年代別相談件数.....	84
10 - 3	産業(中分類)、卸売、小売業の推移.....	76	14 - 8	民生・児童委員、主任児童委員.....	85
10 - 4	酒販売量.....	76	14 - 9	保育所の概況.....	85
11	金融		14 - 10	児童手当等の受給状況.....	85
11 - 1	宮崎県金融主要指標.....	77	14 - 11	児童家庭相談状況.....	85
11 - 2	宮崎県の預金、現金、貸出金(国内銀行).....	77	14 - 12	生活保護.....	86
12	物価・消費		(1)	保護世帯数、保護人員、保護率.....	86
12 - 1	消費者物価指数(10大費目別).....	78	(2)	扶助別対象人員.....	86
(1)	宮崎市.....	78	(3)	保護費.....	86
(2)	全国.....	78	14 - 13	介護保険の状況.....	87
12 - 2	公設地方卸売市場部別取扱高.....	80	(1)	認定者数.....	87
13	労働		(2)	居宅介護(介護予防)サービス受給者数.....	87
13 - 1	職業紹介.....	82	(3)	地域密着型(介護予防)サービス受給者数.....	87
(1)	一般紹介(パート含).....	82	(4)	施設介護サービス受給者数.....	87
(2)	産業別新規求人数.....	82	15	市民所得	
13 - 2	雇用保険給付状況.....	82	15 - 1	市内総生産.....	88
13 - 3	労働組合組織状況.....	82	15 - 2	市民所得.....	89
14	福祉		15 - 3	市町村別市町村民所得.....	89
14 - 1	国民健康保険の状況.....	83	16	財政	
(1)	加入、収納.....	83	16 - 1	歳入歳出決算.....	90
			16 - 2	一般会計歳入歳出予算額、決算額.....	90
			(1)	歳入.....	90
			(2)	歳出.....	91

16 - 3	一般会計決算額の性質別構成	91	18 - 9	美術館	103
16 - 4	特別会計、企業会計の決算額	92	18 - 10	歴史資料館	103
16 - 5	地方債現在高	92	18 - 11	都城島津邸	103
16 - 6	個人市民税の負担額	93	18 - 12	中央地区立体自動車駐車場	103
16 - 7	市税決算額	93	18 - 13	図書館	104
16 - 8	ふるさと納税	93	(1)	利用状況の推移	104
			(2)	BM車(移動図書館車くれよん号)利用状況	104
17	行政・選挙		18 - 14	ウエルネス交流プラザ	105
17 - 1	市長	94	(1)	稼働日数、稼働率	105
17 - 2	副市長(総括担当、事業担当)	94	(2)	利用者数	105
17 - 3	市議会議長、副議長	94	18 - 15	総合文化ホール(MJ)	105
(1)	議長	94	18 - 16	総合福祉会館	105
(2)	副議長	95	18 - 17	勤労青少年ホーム	105
17 - 4	議決事件、議決態様	95	18 - 18	未来創造ステーション	106
(1)	市長提出付議事件	95	(1)	利用件数、稼働率	106
(2)	議員提出付議事件	95	(2)	利用者数	106
(3)	委員会提出付議事件	95	18 - 19	まちなか交流センター、まちなか広場、中央バス待合所	106
17 - 5	市議会本会議、各委員会開会日数	96	(1)	利用件数、稼働率	106
17 - 6	請願、陳情の状況	96	(2)	利用者数	106
17 - 7	年齢別市議会議員数	96			
17 - 8	党派、会派別議員数	96	19	保健・医療・環境	
17 - 9	市職員数、年齢別構成	97	19 - 1	出生数、出生率	107
17 - 10	選挙投票状況	98	19 - 2	母の年齢階級別出生数	107
			19 - 3	出生順位別出生数	107
18	教育・文化		19 - 4	主要死因別死亡者数	108
18 - 1	学校総括表	100	19 - 5	年齢階層別死亡者数	108
18 - 2	幼稚園の概況	101	19 - 6	医療施設数	109
18 - 3	幼保連携型認定こども園の概況	101	19 - 7	医療関係従事者数	109
18 - 4	小学校の概況	101	19 - 8	西岳診療所患者数	109
18 - 5	中学校の概況	101	19 - 9	環境衛生施設数	109
18 - 6	高等学校の概況	102	19 - 10	食品衛生営業施設数	110
18 - 7	中学校卒業後の進路状況	102	19 - 11	犬登録数、狂犬病予防業務実績数	111
18 - 8	高等学校卒業後の進路状況	102	19 - 12	墓地使用許可状況	111

目次

19 - 13 斎場利用状況	111	(2) 反則行為	119
19 - 14 公害苦情件数	111	20 - 14 自動車運転免許保有者数	119
19 - 15 大淀川のBOD(75%値)経年変化	112	20 - 15 救急車出動状況	120
19 - 16 ごみ処理状況	112	20 - 16 火災	120
19 - 17 リサイクル事業	112	(1) 発生件数、焼失面積、損害状況	120
19 - 18 し尿処理状況	112	(2) 原因別火災発生件数	121
20 司法・警察・消防		21 付表	
20 - 1 宮崎地方検察庁都城支部、都城、小林区検察庁事件調査数	113	21 - 1 都城市行政組織図	122
20 - 2 宮崎地方裁判所都城支部事件処理状況	113	21 - 2 市の沿革	126
(1) 民事事件	113	21 - 3 市の変遷	128
(2) 民事調停事件	113	21 - 4 市史年表	129
(3) 刑事事件	113	21 - 5 文化財、民俗芸能	138
20 - 3 都城簡易裁判所事件処理状況	114	(1) 国、県指定文化財	138
(1) 民事事件	114	(2) 登録有形文化財	138
(2) 民事調停事件	114	(3) 民族芸能	139
(3) 刑事事件	114	21 - 6 名誉市民、名誉町民(合併前)	140
20 - 4 一般登記事件の状況	114	21 - 7 名誉市民(合併後)	141
(1) 甲号	114	21 - 8 市民栄誉賞	141
(2) 乙号	114	21 - 9 立地企業	142
20 - 5 犯罪の状況	115	21 - 10 市内主要官公庁、各種団体等一覧	144
20 - 6 不良行為少年の補導状況	115	21 - 11 郵便番号一覧	155
20 - 7 保護司、協力雇用主	116	21 - 12 インターネットを利用した統計資料の提供	156
20 - 8 交通事故発生件数	116		
20 - 9 交通事故原因別状況	116		
20 - 10 交通事故類型別状況	117		
20 - 11 交通死亡事故様態別状況	117		
20 - 12 交通違反、死傷者の年齢別交通事故発生状況	118		
(1) 違反者	118		
(2) 負傷者	118		
(3) 死亡者	118		
20 - 13 交通違反	119		
(1) 非反則行為	119		