



広報

みやこのじょう

都城

特集

みどりと景観の
まちづくり

市民の願いがかなう

南九州のリーディングシティ

Miyakonojo City Public Relations, Miyazaki



11

November . 2013 [Vol.95]

その他の特集

- ◆NPOで活動を始めてみませんか
- ◆悪質な滞納は許しません!
- ◆屋外焼却・不法投棄は犯罪です
- ◆島津発祥まつり
- ◆ふるさとの伝統を後世へ
- ◆なくそう! 女性や子どもへの暴力
- ◆国民健康保険税
- ◆弥生時代の都城
- ◆保育所(園)の入所申し込み
- ◆コミュニティ・スクール

みどりと景観のまちづくり



イメージキャラクター
K-KAN君

景観は住む人、訪れる人が持つまちの印象に大きな影響を与えます。魅力あるまちにするためには、地域にある景観をまちづくりに生かす必要があります。そこで、「都城市みどりと景観のまちづくり計画」（以下「計画」）を策定しました。今回は、この計画に基づくまちづくりについて紹介します。

◎問い合わせ 都市計画課 ☎23-2762

計画の策定まで

市では、平成6年に施行した「都城市都市景観条例」に基づき、まちづくりを進めてきましたが、平成17年の景観法の全面施行や市町村合併などの環境の変化に対応するため、景観法に基づく計画を策定するとともに、関連条例の改正を行いました。

都城のみどり豊かな自然に囲まれた大きなキャンパスは、私たちみんなの作品です。未来に残したい風景を守りながら素敵な景観を描きましょう。

霧島山と大淀川に育まれた田園都市人と風土がつなぐ都城の景観

計画では、それぞれの人が主役となり、都城に住む人の優しい気持ちや暮らしの営みが景観にあらわれ、ふるさとへの愛着と豊かな心を育む、居心地のよいまちづくりを推進していきます。

景観とは

景観は、自然やまち並みなどの目に見えるものだけでなく、にぎわいや雰囲気などの目に見えないものも含まれます。

まちに住む人や訪れる人が、見て感じるができる「まちそのものの姿」です。

まもり、つくり、そだてる景観

計画では、基本理念の実現のため、次の3つの基本方針を定めています。文中の「景」とは、「みどりと景観」を指します。

①霧島山や河岸段丘などの豊かなみどりに包まれた「みやこんじょ」の景をまもる

自然景観やふるさとの風景の保全を図ります。また、歴史、文化を感じさせる景観を地域資源として認識し、「都城らしさ」として守ります。



②地域資源を活用した「みやこんじょ」の景をつくる

霧島山への眺望を大切にし、ふるさとに愛着と誇りを持つ景観をつくりまします。



③市民協働により愛着と誇りを持つ「みやこんじょ」の景をそだてる

市民が中心となったみどりと景観に関する活動の機会と場を提供することで、活動支援体制を確立し、市民協働のまちづくりの推進に取り組みまします。



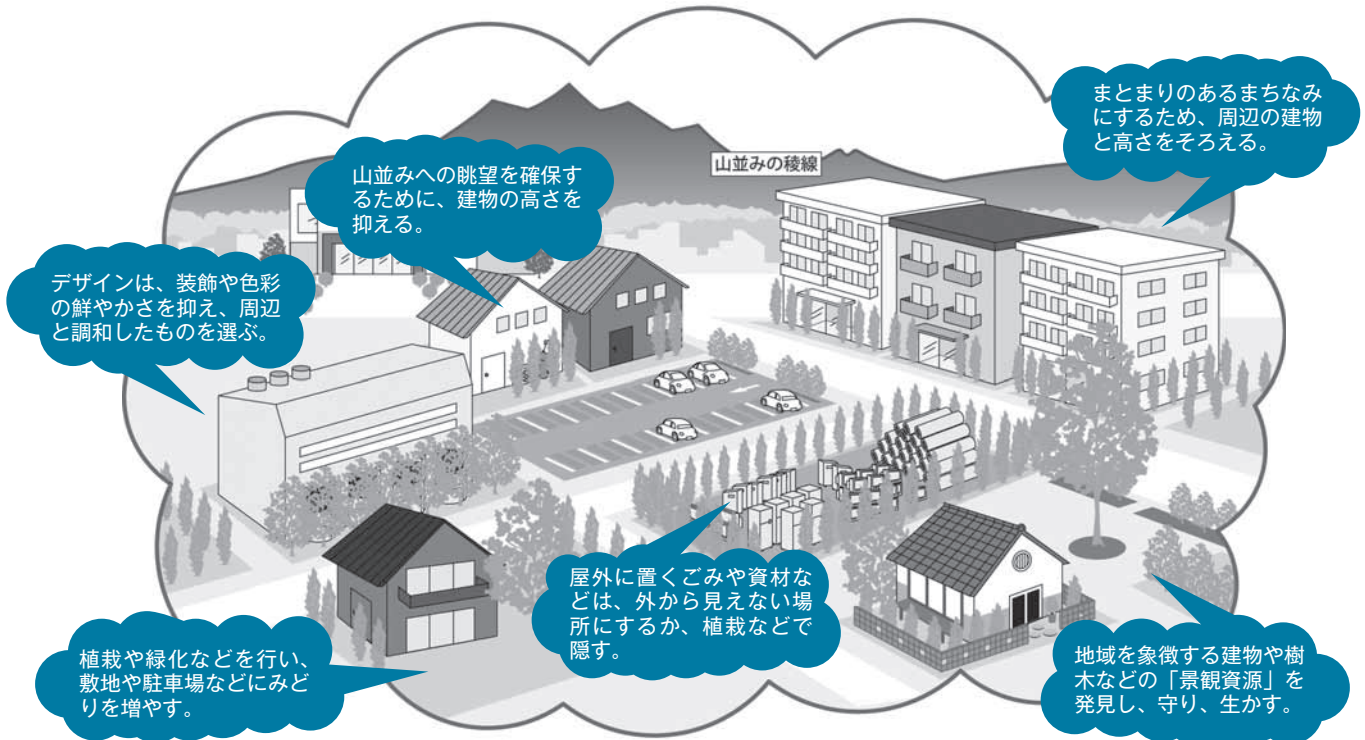
例えば、こんなことがみどりと景観のまちづくりにつながります

①安全・快適で暮らしやすい生活環境をつくりましょう

みどりは、空間に潤いや安らぎを与えるだけではなく、台風などの強い風から建物を守るなどの機能も持ち、まちの安全性も高めますので、積極的に植栽などを行いましょう。

②地域の歴史や文化を知り、愛着や誇りを育みましょう

地域のみどりと景観は、その土地の自然やそこに暮らす人々が作り出したものであり、歴史や文化と強く結びついています。地域の魅力を知り、愛着や誇りを育んでいきましょう。



第8回都城市景観図画コンクールの結果

市では、次代を担う小・中学生に都市景観に関する意識や関心を高めてもらおうと、毎年景観図画コンクールを開催しています。今年も723点の応募作品の中から、次の4人が特選受賞者に選ばれました。

○特選の受賞者



中郷中学校2年
永山 悟志さん



川東小学校2年
日野 ゆりなさん



大王小学校6年
河野 真那登さん



沖水中学校1年
萩原 春菜さん

景観条例に基づく届け出の内容や規模、基準が変わります

平成26年4月1日から景観に関する届け出の対象となる行為の内容や規模、景観形成基準が変更になります。また、景観法に基づいて、届け出の期限が行為の15日前から30日前までとなります。

内容については、市のホームページで確認するか、都市計画課にお問い合わせください。なお、広報2月号で詳しく掲載する予定です。



景観シンポジウムin都城(無料)

景観まちづくりシンポジウムを県との共催で開催します。

景観図画コンクールの特選作品の展示も行います。どなたでも参加できますので、ぜひ、来場ください。

●日時 11月16日(土)
13時30分～16時20分 開場13時

●場所 南九州大学都城キャンパス3号館

※先着500人に花の種をプレゼント

NPO

で活動を始め みませんか？



はじめの一步
社会貢献活動は、「誰かの役に立ちたい」という思いから始まります。社会貢献活動と意識をしなくても、多くの人が自治公民館などで地域のさまざまな活動や課題解決に取り組んでいます。人々のニーズも多様化する中、機会があればボランティア活動に参加してみたい人はたくさんいると思います。まずは、どんな団体

NPOは、行政に求められる公平性や企業が持つ利潤追求にとらわれずに、地域の課題解決に向けて、独自の目的で活動する団体です。NPOの中には、法人格を持つ特定非営利活動法人（NPO法人）と法人格を持たないボランティア団体や市民活動団体などがあります。市内には、NPO法人53団体があり、日々、福祉や環境、教育、子育てなど、さまざまな分野で活躍しています。

● 問い合わせ
コミュニティ課 ☎23-12431

があり、どんな活動を行っているのか、知ることから始めてみませんか。

NPO法人の設立について

コミュニティ課では、NPO法人設立の申請手続きや、特定非営利活動促進法の内容についての相談に応じていて、設立に必要な事項を記載したパンフレットなども準備しています。

NPO法人やボランティア団体を支援する

都城市ボランティア福祉共育おうえんセンター

個人のボランティア活動や、

ボランティア団体の育成・支援

を行う都城市ボランティア福祉

共育おうえんセンターを、総合

社会福祉センター2階に開設し

ています。市民活動、ボランテ

ィア活動に関することなら、何

も気軽に相談ください。

● 主な支援内容

- ボランティア養成講座の開催、グループの育成
- 福祉教育の推進
- ボランティア保険の受付
- NPOの組織や運営の相談
- 助成金の情報提供

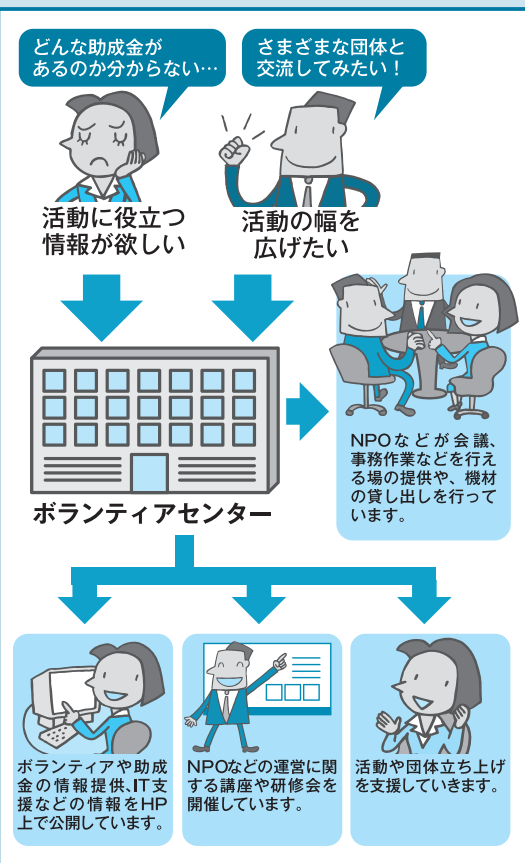
http://www.n-syakyoo.or.jp/

※詳しくは、ホームページ

☎25-17318

◎ 問い合わせ 都城市ボラン

ティア福祉共育おうえんセンター



地域で活躍する NPOの紹介

NPO法人ライフサポート和っはっは 代表 永吉 真由美さん (山之口町富吉)



会員それぞれが、医療や福祉などの現場で積んできた経験を生かして、地域貢献をしたいと考え設立した法人です。現在は、子育て中の母親たちに気分転換をしてもらおうと、子育て支援事業「カンガルーMOM」を都城島津邸などで実施しています。

今後は、法人の目的である「食べる、しゃべる、笑う、歌う、学ぶ」をテーマとした活動を子どもから高齢者までを対象に展開していきたいと考えています。

おもちゃ病院みやこんじょ

代表 益留 幸一さん (大岩田町)



おもちゃの修理や工作教室などを通じて「子どもたちの夢を育てる」「物を大切に作る心や科学する心を育む」目的で活動しています。

現在は、イオンモール都城駅前店で毎月第3土曜日におもちゃ病院を開院し、高齢者が持っている知識や技術、経験を活用し、地域のために役立てようと活動しています。

不要となったおもちゃは部品として活用するため、病院で引き取っていますので、ご協力ください。

メリット
● 団体名で契約ができる
● 代表者の交代が円滑にできる
● 資金調達の可能性が増える
● 公共事業に参加しやすくなる
● 社会的信用が高まる

制約事項
● 活動は、定款に明記されたものに制限される
● 厳正な事務処理が求められる
● 税の申告義務がある
● 情報開示が求められる

NPO法人を設立したらどうなる？
NPO法人となった場合、法人としてのさまざまな制約や義務がある一方、団体名での契約が可能となります。さらに、情報公開により社会的信用も高まり、資金調達の可能性も広がります。

● メリットと制約事項

活動を助成しています

市では、地域の課題解決やコミュニティの活性化を図るため、市民活動団体などが、自ら企画・実施する事業に対して、その事業費の一部を「都城市市民公益活動支援事業費補助金」で助成しています。

募集時期や対象となる事業内容など、詳しくはコミュニティ課まで問い合わせください。

NPO法人で活動するには？

NPO法人は、定款で条件を限定していない場合は、趣旨に賛同する人なら誰でも入会し、活動することができるようになっています。参加したい人は、各法人に直接、問い合わせください。

市内に事務所のあるNPO法人53団体(地区別)

地区名	法人数	主な分野
姫 城	6	国際交流、高齢者支援、子育て、教育、障がい者支援 (2)
小松原	6	生涯学習、文化、高齢者支援 (2)、障がい者支援、自殺対策
妻ヶ丘	5	学生支援、環境、障がい者支援、子育て (2)
祝 吉	4	スポーツ (2)、障がい者支援、地域活性化
五十市	4	高齢者・障がい者支援、医療、高齢者支援、障がい者支援
横 市	5	障がい者支援、まちづくり、歴史・文化、子育て、地域活性化
沖 水	2	子育て、障がい者支援
庄 内	2	高齢者・障がい者支援、食・農
中 郷	5	子育て、食・農、障がい者支援 (2)、環境
山之口	4	高齢者支援、環境、地域活性化、健康
高 城	2	歴史・文化、スポーツ
山 田	3	環境、障がい者支援、まちづくり
高 崎	5	高齢者・障がい者支援 (3)、生活困窮者支援、天体・自然学習

NPOの活動内容や連絡先などについては、コミュニティ課が発行する市民活動情報誌「友・誘・遊」や市役所ホームページ、ボランティア福祉共育おうえんセンターでも紹介しています。

なくそう！女性や子どもへの

暴力



11月は児童虐待防止推進月間

子どもを守るべき保護者（養育者）が、子どもの身体や心を傷つける児童虐待。こうした子どもへの虐待は、身体的虐待や心理的虐待、ネグレクト（育児放棄）、性的虐待などが絡み合っ

て起こっていることが少なくありません。

周りの温かい目が、子どもたちの命を救います。身近にいる子どもたちを虐待から守るために、おかしいと感じたらすぐに、相談・通告先に連絡してください。

女性に対する暴力や子どもへの虐待は、その対象の性別や加害者、被害者の間柄に関係なく、決して許されるものではありません。11月はこうした暴力や虐待をなくす推進月間です。私たちにできることは何か、この機会に地域や家族で話し合ってみましょう。

◎子どもの虐待に関すること

こども課 ☎23-2684

◎女性に対する暴力に関すること
生活文化課 ☎23-2121

都城市の現状

市では、子どもに関する相談窓口や都城市要保護児童対策地域協議会を設置し、関係機関と連携を図りながら迅速に対応しています。

平成24年度、市に寄せられた39件の児童家庭相談のうち、虐待に

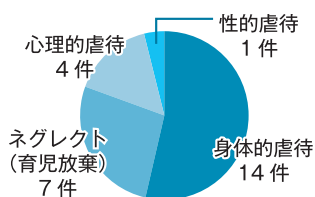
関する相談

が26件と大

半を占め、

特に身体的虐待の相談が多く寄せられています。

市に寄せられた虐待相談
(平成24年度)



なぜ虐待が起こるの？

虐待は、さまざまな要因が複雑に絡み合っただけ起こります。子どもへの虐待は、特別な事情があるわけではなく、どこか家庭でも起こり得ることなのです。

●主な虐待の要因

- ①子育てからくるストレス
子どもといる時間が長い、子育ての相談相手や近所に知り合いがいけないなど
- ②家庭内のストレス
夫婦関係や家族関係がうまくいかない、経済的な不安があるなど
- ③養育者の問題
子どもがなつかない、虐待されて育った経験がある、病気など

子どもを虐待から守るための五カ条

- ①おかしいと感じたら迷わず連絡
- ②しつけのつもりは言い訳
(子どもの立場に立って判断)
- ③一人で考え込まない
(できることから実行)
- ④親の立場より子どもの立場
(子どもの命を最優先)
- ⑤虐待は、あなたの周りにも起こり得る(特別なことではない)

あなたの連絡が 子どもを虐待から守ります

児童虐待は、皆さんの身近なところで起きているかもしれません。何か気になることがあったら、すぐに、県の児童相談所や市役所へ相談・通告(連絡)してください。通告(連絡)は、子どもと保護者に救いの手を差し伸べる大事な一歩です。

また、自分の子育てが虐待かもしれないと不安を感じたら、相談してみましよう。きっと、一緒に解決策を見いだしてくれます。



◎相談・通告(連絡)先

- こども課 ☎23-2684
- 山之口総合支所市民生活課 ☎23-2111 (閉庁時)
- 山田総合支所市民生活課 ☎57-3111
- 高城保健センター ☎58-6800
- 山田総合支所市民生活課 ☎58-2311 (閉庁時)
- 高崎福祉保健センター ☎64-1111
- 高崎福祉保健センター ☎62-4411
- 宮崎県南部福祉こどもセンター ☎62-1111 (閉庁時)
- 【児童相談所】 ☎22-4294



11月12日～25日は

女性に対する暴力をなくす運動

配偶者からの暴力（ドメスティックバイオレンス／DV）は、夫婦や恋人関係にある親しい関係の中での暴力のことです。男性が女性から受ける暴力もありますが、女性が男性から受ける暴力が圧倒的に多い状況にあります。

最近では、大人だけではなく若い世代でもデートDVと呼ばれる恋人間の暴力が問題となっています。

これらの暴力をなくすため、毎年11月12日から25日は「女性に対する暴力をなくす運動」の期間になっています。

他人に対する暴力をなくすためには、一人一人がかけがえのない大切な存在であることを認識して、相手も自分も大切にすることを大切にする気持ちを持つことが大事です。この機会に、「あなたが大切な存在であること」を家庭で話してみましよう。

都城市の現状

平成24年度に、市の女性総合相談に寄せられた相談件数は980件。そのうち、DV被害者からの相談は178件で、全体の約5分の1に当たります。

相談内容では、夫婦や恋人関係などのパートナー間の問題が最も多い356件で、そのうち、DVに関するものは74件でした。また、性的被害や、職場でのセクシャル・ハラスメントの相談も寄せられています。



暴力の種類

暴力にはさまざまな種類があり、単独で起こる暴力もありますが、多くはそれらが複雑に絡み合っており、被害者の身体と心を傷つけています。

- ① 身体的暴力
殴ったり蹴ったりするなど、直接的に力をふるうこと
- ② 精神的暴力
心ない言動などで、相手の心を傷つけること
- ③ 性的暴力
性的行為を強要する、中絶を強要する、避妊に協力しないといったこと
- ④ 経済的暴力
夫婦間で生活費を渡さないなどの行為

一人で悩まずに相談を

都城市女性総合相談

女性総合相談では女性の悩みや苦しみが生じる問題（DV、人間関係など）の相談を受け付けています。また、消費生活相談（借金や悪質商法など）と交通事故相談も併設していますので、いろいろな問題について幅広く相談することができます。

悩みは一人で抱え込んでいても解決できるものではありません。どんなささいな事でも気軽に相談ください。



● 都城市女性総合相談

【女性相談員による相談】

平日の10時～16時

【女性臨床心理士によるこころの相談（要予約）】

日時 11月19日（火）

14時～16時

【女性弁護士による法律相談（要予約）】

日時 11月26日（火）

13時～16時

◎ 相談専用電話

☎ 23-71157

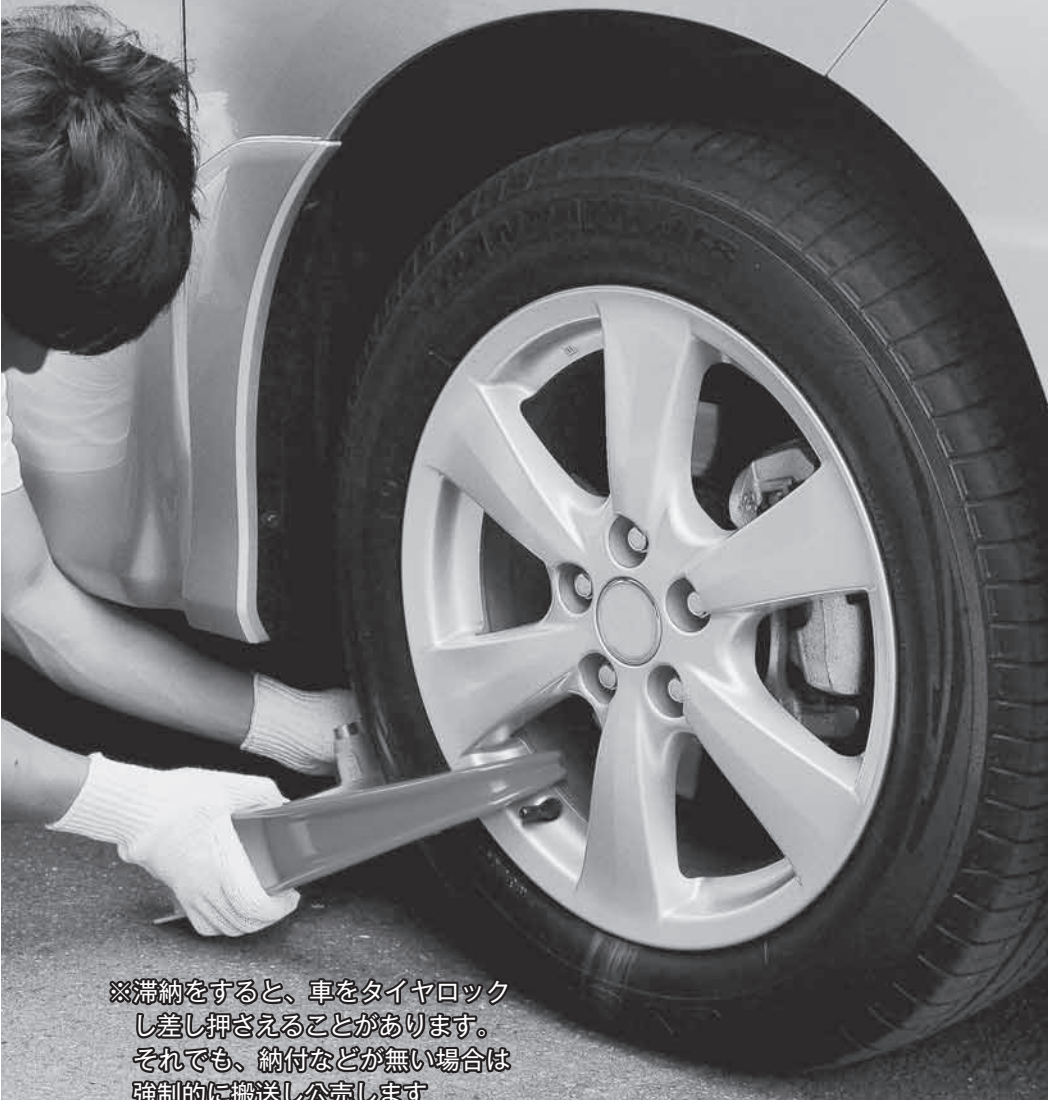
● 女性ホットラインくすのき

毎週土曜日 14時～16時

☎ 36-0740

悪質滞納者には、タイヤロック！

悪質な滞納は許しません!!



※滞納をすると、車をタイヤロックし差し押さえることがあります。それでも、納付などが無い場合は強制的に搬送し公売します

市民の皆さんの納税に対する不公平感をなくすためには、悪質な滞納を許さずに、税の確実な徴収を行うことが必要不可欠です。そのため、市では差し押さえを強化し、徴収率の向上を目指しています。

◎問い合わせ

納税課 ☎23-2126

保険年金課 ☎23-7144

都城市の滞納額(市税・国保税)

本市の平成24年度分までの市税(市県民税、固定資産税、法人市民税、軽自動車税)の滞納額は11億2,446万円、国民健康保険税の滞納額は16億4,879万円となっています。

期限内納付と自主納付

税は期限内納付が原則です。「重い病気」「災害」「失業」など、やむを得ない理由で期限内に納付ができない場合は、市役所で必ず納税相談をしてください。

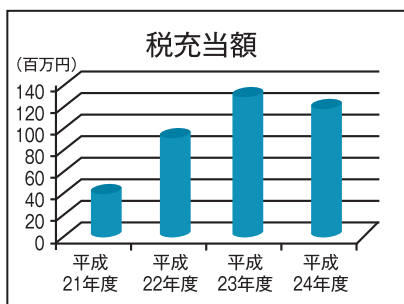
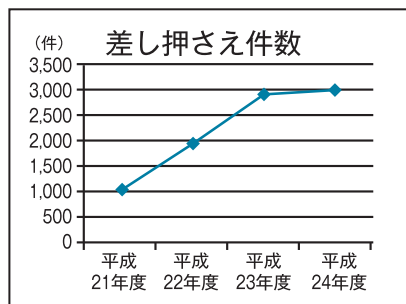
また、税は自主納付が原則です。ただし、住民税は、雇用主が給与から天引きをする特別徴収と、自主納付する2通りの方法があります。

「会社から天引きされている」と思い違いをしている人もいます。特に転職などをした人は、自分の納付方法を確認してください。

差し押さえ強化中

本市では差し押さえを強化しています。納期が過ぎても「納付」や「相談」が無い場合、または約束を守らない滞納者には、毅然と差し押さえ(滞納処分)を行っています。

図表1の通り、差し押さえ件数、税充当額は年々増加傾向です。滞納者は後を絶たない状況にあり、更なる滞納処分の強化を図っていきます。



図表 1

納税通知書 ※1

納税通知書とは、1年間の税額を税目ごとに通知するものです。納税通知書が届いたら、内容を確認してください。期限内納付が難しい人は、この通知書が届いたらすぐに相談をしてください。

納付期限を過ぎると督促状 ※2

督促状は納付期限を過ぎても納付されなかった場合、納付期限から20日以内に送付するものです。そのときは、督促手数料100円が加算されます。この督促状が届いて10日を経過しても納付が無い場合は、翌日から財産調査、差し押さえを開始します。

延滞金は14・6割 ※1

税を納付期限までに納めなかった場合は、本税のほかに延滞金が加算されます。納付期限までに納めた人との公平性を保つため、延滞金も必ず納める必要があります。現在、延滞金は滞納税額に対して年14・6割の割合で加算されます。(加算割合は、平成26年1月1日から改正されます)



さまざまな催告書

催告 ※3

督促状発送後、納付のない人には納税催告書、差押予告書などの文書による催告、納税お知らせセンターからの電話による催告を実施しています。

やむを得ず納付ができない場合は必ず来庁し、相談をしてください。

財産の差し押さえ ※4

督促や催告にも応じない滞納者には財産を調査し、差し押さえを行います。

差し押さえは、滞納者の財産を、滞納者の意志に関わりなく換価可能な状態にする強制処分です。場合によっては、滞納者宅の搜索やタイヤロックを行います。

換価・充当 ※5

換価とは差し押さえをした財産などを公売、またはインターネット公売し、強制的に金銭に換える手続きのことです。充当とは、換価した代金を市税などに充てることをいいます。



インターネット公売

納付忘れを防げる「口座振替」

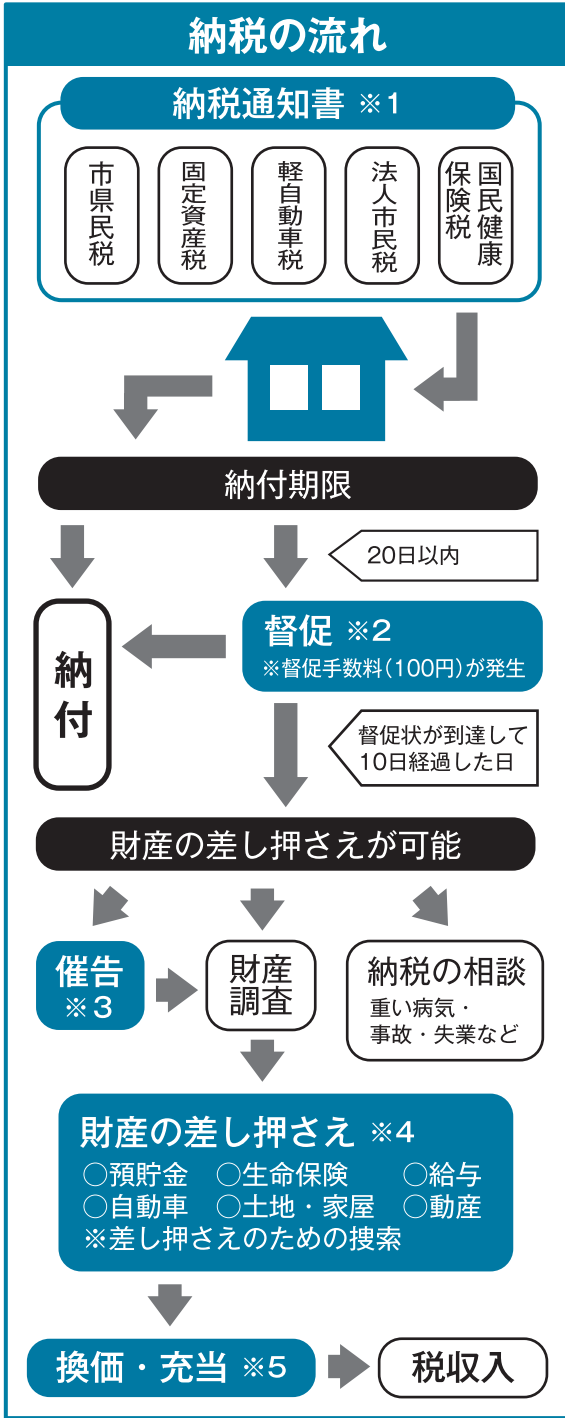
現在、納税に便利な口座振替を推奨しています。

市内の金融機関の窓口で都市市市税等口座振替依頼書・自動払込利用申込書を置いてありますので、預貯金口座のある金融機関に、納税通知書または領収書、預貯金通帳、届出印を持参し、申し込んでください。

手続きの翌月(または翌々月)からの振替開始となります。

夜間納税相談窓口

毎月第3木曜日は、夜8時まで市役所本庁納税課および保険年金課で納税相談を受け付けています。



国民健康保険税

納め忘れはありませんか？



国民健康保険（国保）制度は、加入者の皆さんがお金を出し合っ
て、病気やけがをした人の医療費
に充てる、助け合いの制度です。
国民健康保険税（国保税）の未納
が増えると国保の健全な運営に支
障を来し、税率の上昇の要因の
一つにもなりますので、必ず期限
内に納めましょう。

納税義務者は世帯主です

国保税を納める人は、各世帯の
世帯主です。世帯主が国保加入者
でない場合（職場の社会保険や共
済組合加入者など）でも、同じ世帯
に国保加入者がいるときは、その
世帯主に国保税が課税されます。

国保税が未納になったら

国保税が未納になると、納期限
を過ぎてから20日以内に督促状を
発送します。その後も納付されな
い場合は催告状を発送し、未納期
間によって延滞金が加算されま
す。それでも納付されない場合に
は、財産などの差し押さえ（滞納
処分）を受けることになります。

国保税を納めるのが困難なときは

病気や失業などで生活が苦しく
なり、通知された国保税を期限内
に納付することが困難な場合は、
市が事情に応じて分割して納める
などの解決方法を一緒に考えま
す。相談は随時受け付けていま
す。相談は早めに相談ください。

なお、毎月第3木曜日は、相談
窓口を午後8時まで延長して受け
付けています。

国保税の未納が続いた場合は

前の年度以前に国保税の未納が
ある場合には、通常の被保険者証
の交付ができなくなり、短期被保
険者証または被保険者資格証明書
が交付されます。

■短期被保険者証とは？

通常の国保被保険者証より有効
期限が短い被保険者証で、前の年
度以前に国保税の未納がある場合
に交付されます。

■被保険者資格証明書とは？

納められない事情があつて納付
方法などの相談をし、分割納付に
ついての誓約書を提出した場合を

除き、国保税の未納期間が1年以
上続いた場合に交付される証明書
で、国保の被保険者であることを
証明します。

この資格証明書が交付される
と、医療機関で診療を受ける場合
には、診療費用の全額をいったん
自己負担することになります。

健康保険は自動的に 切り替わりません

職場の社会保険や共済組合など
をやめて国保に加入する場合は、
自動的に切り替わりませんので、
必ず届け出を行ってください。

加入の届け出が遅れた場合に
も、職場の社会保険や共済組合な
どの加入資格がなくなった日にさ
かのぼって国保に加入することに
なり、国保税もその日を基準に課
税されます。

また、新しく他の健康保険に加
入した場合も、脱退の手続きが必
要となります。届け出が遅れた場
合、国保税を課税されたままにな
ります。

健康保険は、職場の社会保険や
共済組合などが優先となり、その
まま資格の無い国保の被保険者証
を使用した場合は、後日診療費用
を請求されますので、注意してく
ださい。

国保の加入・脱退の届け出

次の要件に該当するときは、必
ず14日以内に届け出てください。

加入するとき

- 他の市町村から転入してきたとき
- 職場の健康保険などをやめたとき
- 健康保険や共済組合加入者な
どの被扶養者でなくなったと
き
- 子どもが生まれたとき
- 生活保護を受けなくなったと
き

脱退するとき

- 他の市町村に転出するとき
- 職場の社会保険や共済組合な
どに加入したとき
- 社会保険や共済組合加入者な
どの被扶養者になったとき
- 被保険者が死亡したとき
- 生活保護を受けるようになったとき

◎問い合わせ

保険年金課

（国保加入・国保税について）

国保担当 ☎ 23-2642

（国保税の納付について）

収納担当 ☎ 23-7144



屋外焼却・不法投棄は犯罪です！

ほとんどの市民の皆さんが、ルールやマナーを守りごみ処理をしている一方で、屋外焼却や不法投棄が後を絶ちません。違法なごみ処理は、周囲の人に迷惑を掛けるばかりでなく、環境に悪影響を与えます。一人一人が、適正なごみ処理について改めて考え、ルールを守るよう努めましょう。

◎問い合わせ

不法投棄・屋外焼却の情報

環境政策課 ☎23-21130

各総合支所市民生活課

農業用廃プラスチックの処理

農産園芸課 ☎23-2425

迷惑な屋外焼却

●増え続ける屋外焼却

屋外焼却は法律により禁止されているにもかかわらず、最近、「雑草を燃やす」「ごみを燃やす」といった行為により、「洗濯物に臭いがつく」「煙でせきが止まらない」などの苦情が寄せられています。住民間のトラブルになっています。

営農のためのあぜ焼きや野焼きなどを除き、屋外での焼却はやめましょう。また、ごみは燃やせるごみや燃やせないごみ、資源ごみに分別してごみステーションに出しましょう。

●屋外焼却を発見したときは

住みよい環境を守るためには、市の監視活動だけではなく、市民の皆さんの協力が不可欠です。屋外焼却を発見した場合は、環境政策課または、各総合支所市民生活課へ通報してください。

不法投棄は絶対「だめ！」

●環境を壊す不法投棄

山林や河川、道路、公園に家電製品などの粗大ごみや家庭ごみ、事業系ごみを不法投棄する行為が後を絶ちません。

不法投棄は、新たなごみを呼んで景観を損なうだけでなく、悪臭や川の水を汚染し、動植物の生態にも悪影響を及ぼしています。

不法投棄は法律で禁止されています。不法投棄は絶対しないようにしましょう。

●不法投棄されない環境づくり

不法投棄されないためには、土地や建物の管理を適切に行うことが大切です。特に草が繁茂しているなど管理が不十分であると、不法投棄をされやすくなります。

外部から簡単にごみを持ち込まれないように、柵やフェンスを設置し、定期的に除草を行い、ごみを捨てにくい環境をつくりましょう。

微小粒子状物質 PM2.5



健康被害が心配される微小粒子状物質、PM2.5。その特徴と情報の入手方法について紹介します。

PM2.5とは

PM2.5とは、大気中に浮遊する粒子のうち、大きさが2.5マイクロメートル(髪の毛の太さの30分の1)以下の非常に小さな粒子のことです。ボイラーや自動車の排気ガスが主な発生源と考えられていて、呼吸・循環器系などへの影響も懸念されています。

注意喚起について

県は、PM2.5の1日平均値が70マイクロメートル/立方メートルを超えると予測される場合に注意喚起を行います。その場合、市町村や報道機関から、不要な外出や屋外での長時間の激しい運動をできるだけ減らすよう呼び掛けが行われます。また、注意喚起は宮崎県防災・防犯情報メールでも発信されます。呼吸・循環器系の疾患がある人や子ども、高齢者は特に気を付けましょう。

※PM2.5の情報は、県ホームページの「宮崎県の大気環境の状況」みやざきの空で公開中

謎多き弥生のムラを いま解き明かす！



年見川遺跡

本市は、最初の弥生時代集落跡の発掘調査となった「年見川遺跡」の調査から数えて来年50年を迎えます。

今回、ふるさとの歴史に対する理解と関心を持ってもらおうと企画展と講演会を開催します。

これまでの発掘調査の歴史を振り返りながら、その成果によって明らかになってきた都城の弥生時代の様子などを分かりやすく紹介します。

◎問い合わせ 文化財課

☎23-9547

謎が残る弥生時代

弥生時代は、日本に稲作が伝わり、鉄器が使われるようになった時代です。この時期は、水田稲作などの農耕が始まるなど、社会的に大きな変化があった時代と考えられています。

市内では、これまでに多くの場所で発掘調査が行われ、たくさんの遺構や遺物が見つかっています。しかし、それらがつくられた理由や目的など、いまだに多くの謎が残されています。



昭和39年当時の発掘作業の様子

年見川遺跡は、都城盆地東部の年見川沿いの両岸（現在の年見町と妻ヶ丘町の一部）で発見された遺跡です。昭和39年、宮崎県教育委員会は、遺跡の記録と保存の観点から、九州大学と共同でこの遺跡の発掘調査を企画。市内の高校や自衛隊などの協力を得て、本市で初めて正式な弥生時代遺跡の調査が行われました。

この調査により、竪穴住居跡2軒、周溝状遺構1基が発掘されました。また、弥生式土器や石包丁、鉄器も出土しました。

文化財保護法に基づく土木工事などの手続き

市内には、数多くの遺跡が残されています。これらの遺跡は、埋蔵文化財と呼ばれる国民共有の財産であり、文化財保護法でその保護が定められています。このため、土地の改変を伴う開発行為や土木工事を行うときは、文化財保護法に基づいて、次のような協議・手続きが必要です。

①遺跡の照会

開発や土木工事を計画したときには、その場所に遺跡があるかどうかの確認をお願いします。遺跡の範囲を記した地図は、文化財課（市全域）や各総合支所教育課（地区内）で地図を閲覧できます。

②試掘・確認調査

開発予定地が遺跡の範囲内にあった場合、どれくらいの深さに、どのような文化財がどのくらい残っているかを調べるために、試掘調査を行います。 ※試掘費用は、都城市教育委員会が負担します

③土木工事の届け出

遺跡の範囲内で開発や土木工事を行う場合は、文化財保護法に基づく書類の提出が必要になります。この書類は、市教育委員会を經由して県教育委員会へ提出します。

※各種照会・届出書類は、文化財課（菖蒲原町 ☎23-9547）で配布します。また、市のホームページからも取得できます

企画展「弥生のくらし」

●期間 12月20日(金)～

平成26年1月31日(金)

●場所 ウエルネス交流プラザ

●内容 市内の弥生時代の集落跡から発掘された貴重な土器や石器、鉄器など生活に使われた実物を展示します。また、実際の遺跡の発掘調査の様子を説明した写真パネルも展示します

講演会「都城の弥生文化」

●日時 平成26年1月12日(日)

12時50分～16時30分

●場所 ウエルネス交流プラザ

●内容 九州の弥生文化研究の第一人者である小田富士雄福岡大学名誉教授による講演「稲作の始まりや鉄器文化の広がり、土器文化の交流などについて」ほか

11月16日(土)▼24日(日)開催 島津発祥まつり

市民の皆さんが、都城の歴史と文化に対する理解を深めるとともに、次の世代を担う子どもたちが、ふるさとを誇りに思えるイベントをつくろうと始まった島津発祥まつり。

明道館パレードや島津家史跡めぐりをはじめ、今年も市内各所でさまざまな催しが行われます。

◎問い合わせ 島津発祥まつり
実行委員会 ☎51-5501

島津剣道大会

- 日時 11月16日(土) 9時～
- 場所 都城島津邸
- ※雨天時は、都城市武道館(妻ヶ丘町)
- 内容 小学生剣士による剣道大会

かんめ 神舞

- 日時 11月16日(土) 17時～
- 場所 島津稻荷神社(郡元町)
- 内容 島津発祥まつりの出陣式
神事と都城に唯一伝わる神楽舞
「神舞」の奉納

いんぎさ 島津家久公

奉納神輿展示

- 期間 11月16日(土)～24日(日)
- 場所 東霧島神社(高崎町)
- 内容 島津本家第19代家久公が奉納したと伝えられる神輿の特別展示

島津荘園

ステージイベント

- 日時 11月23日(土) 11時～17時
- 場所 神柱公園
- 内容 歴史通貨「西郷札」での飲食や買い物を楽しめる「島津荘園」、和太鼓演奏、ステージイベントなど

SHIMAZU グルメコンテスト

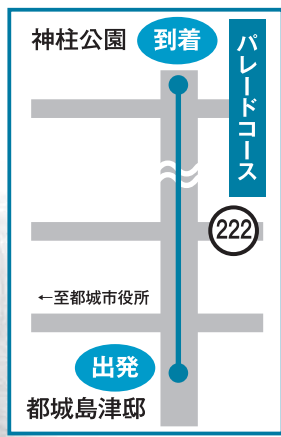
- 日時 11月23日(土) 11時～17時
- 場所 神柱公園多目的広場
- 内容 3市1町から1団体ずつ
都城市、三股町、曾於市、志布志市の3市1町で進めている定住自立圏構想の取り組みとして、地元食材を活用したグルメコンテストを開催します。

が出店。1食当たり250円(投票券付き専用食券)で販売し、投票によりグランプリを決定します

- 問い合わせ 都城広域定住自立圏構想協議会事務局(経営戦略課)
☎23-2115

明道館パレード

- 日時 11月23日(土) 14時～
- コース 都城島津邸→神柱公園
- 内容 戊辰戦争で活躍した「私領一番隊」や、歴代の都城島津家当主にふんじた騎馬武者らによる歴史絵巻さながらのパレード



※パレードのコースが変わります

島津家史跡めぐり

都城島津家の奥深い歴史を、都城歴史観光ガイドが楽しく、分かりやすく案内します。

- 日時 11月24日(日) 9時～16時
- 集合場所 コミュニティセンター
- コース 島津発祥の碑(祝吉町)→都城島津邸→自衛隊郷土館→釣

城山のお宝探し

- 日時 11月24日(日) 11時～(10時受付)
- 対象(定員) 幼児(50人) 小学生1～3年生(50人)
- ※定員になり次第、締め切り
- 集合場所 都城歴史資料館前広場
- 申し込み 島津発祥まつり実行委員会
☎51-5501

こう院跡(庄内町)

- 定員 30人 ※申し込み順
- 参加料 1,000円
- 申し込み 都城島津邸
☎23-2116



保育所(園)の入所申し込みについて



- ◆ **受付期間** 12月3日(火)～20日(金) ※12月3日以前の受け付けはできません
この期間以降も、随時受け付けますが、**期間内に申し込んだ人を優先**します。
- ◆ **申込書交付・受付場所** 入所を希望する保育所(園)、保育課、各総合支所市民生活課
(各地区市民センターでの受け付けはできません)
※保育所への入所理由が保護者などの「**求職活動**」による場合は、**保育課または各総合支所市民生活課の窓口へ申請**してください
- ◆ **入所の決定** 入所の決定は、保育に欠ける要件の内容やその緊急性、通園手段、申し込みの順番などを総合的に判断して決定します。定員を超えた場合は、入所できないこともあります。
- ◆ **本庁管内の保育所** (定員は平成25年度の数です) ※公…公立保育所 私…法人立保育園

地区	公私	保育所名	定員	所在地	電話番号	地区	公私	保育所名	定員	所在地	電話番号	
姫城	私	相愛ひめぎ保育園	60	姫城町	22-2295	五十市	公	たかお保育所	60	南鷹尾町	22-0394	
	私	天竜保育園	130	早鈴町	23-1301		私	今町保育園	45	今町	39-2102	
	私	下長飯保育園	120	下長飯町	39-1040		私	五十市保育園	90	久保原町	22-2110	
	私	●あゆみベビーホーム	60	甲斐元町	23-5246		私	都島保育園	120	鷹尾一丁目	23-5622	
	私	相愛保育園	90	早鈴町	25-1879		私	●すずらん保育園	60	南鷹尾町	24-3596	
	私	早鈴保育園	60	早鈴町	24-3699		私	さつき保育園	60	都島町	23-5250	
	私	チャイルドセンターポビー園	130	早鈴町	25-9478		私	●もちお保育園	90	南横市町	22-5421	
小松原	公	大王保育所	45	平江町	22-2167	横市	私	都原保育園	120	都原町	22-4323	
	私	アソカ保育園	120	小松原町	24-0450	沖水	公	金田保育所	40	金田町	38-1325	
	私	志比田保育園	120	志比田町	23-2803		私	高木保育園	70	高木町	38-1310	
	私	ひばり保育園	90	大王町	23-0038		私	都北保育園	200	都北町	38-1877	
	私	宮丸保育園	70	宮丸町	27-1541		私	●吉尾保育園	90	吉尾町	38-3027	
	私	ぼぼ保育所	60	前田町	24-7887		私	山野原保育園	90	太郎坊町	38-3700	
	私	●かたひら保育園	60	志比田町	24-7745		公	志和池保育・児童館	30	上水流町	36-0516	
妻ヶ丘	私	あやめ原保育所	50	菖蒲原町	22-2372		志和池	私	まるの保育園	50	野々美谷町	36-0891
	私	●上長飯保育園	90	上長飯町	22-4843	私		下水流保育園	50	下水流町	36-0535	
	私	一万城保育園	150	一万城町	23-2802	私		こぼと保育園	30	丸谷町	36-1091	
	私	たんぼぼ保育園	90	一万城町	23-3313	庄内・西岳		私	ルンビニ保育園	60	庄内町	37-0569
祝吉	公	郡元保育所	50	郡元町	22-1578		私	乙房保育園	80	乙房町	37-1212	
	私	いなり保育園	110	郡元四丁目	22-5974		私	菓子野保育園	60	菓子野町	37-1766	
	私	早水保育園	90	早水町	24-1826		私	わかば保育園	30	高野町	33-1810	
	私	並木保育園	70	上川東四丁目	24-1580		中郷	公	中郷保育所	40	安久町	39-0529
	私	川東保育園	60	下川東二丁目	22-2210			私	梅北保育園	60	梅北町	39-2869
私					私	安久保育園		45	安久町	39-0218		

※あやめ原保育所は平成26年4月1日より民営化する予定です

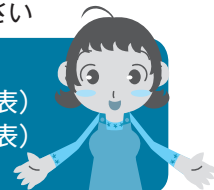
◆総合支所管内の保育所

地区	公私	保育所名	定員	所在地	電話番号	地区	公私	保育所名	定員	所在地	電話番号
山之口町	公	山之口中央保育所	60	花木	57-2068	山田町	公	山田中央保育所	90	山田	64-3021
	公	山之口ふもと保育所	40	山之口	57-2023		公	木之川内保育所	30	山田	64-1012
	公	山之口乳児保育所	30	花木	57-2243		私	万ヶ塚保育園	50	山田	64-1123
	私	安楽地保育園	90	富吉	57-2123		私	●谷頭保育園	90	中霧島	64-1051
高城町	公	高城保育所	60	穂満坊	58-2314	高崎町	私	鳴峰保育園	60	大牟田	62-2127
	公	有水保育所	60	有水	59-9324		私	旭保育園	30	大牟田	62-4106
	私	石山保育園	60	石山	58-5931		私	善長寺保育園	40	江平	62-2125
	私	つみき保育園	30	穂満坊	58-4585		私	前田保育園	30	前田	62-1996
	私	さかえ保育園	90	穂満坊	58-2600		私	●大牟田保育園	60	大牟田	62-1989
						私	縄瀬保育園	30	縄瀬	62-3772	

●印の法人立保育園については保育士の募集も行っています。詳しくは、直接、保育園にお問い合わせください

◎問い合わせ

保育課 ☎23-4894(直通) 山田総合支所市民生活課 ☎64-1111(代表)
 山之口総合支所市民生活課 ☎57-3111(代表) 高崎総合支所市民生活課 ☎62-1111(代表)
 高城総合支所市民生活課 ☎58-2311(代表)



ふるさととの伝統を後世へ 民俗芸能を守り伝える

私たちのふるさと都城には、さまざまな民俗芸能が受け継がれています。その中でも、農業が盛んな地域であることから、五穀豊穡を願う踊りが多いのが特徴です。都城市民俗芸能保存連合会では、民俗芸能の保存伝承と、市民の皆さんにそのすばらしさを伝えるため、今年度も都城民俗芸能祭を開催します。

◎問い合わせ
生活文化課
☎23-2132
都城市民俗振興財団
☎23-7140

地域の民俗芸能の継承

市内各地区の民俗芸能は、これまで大切に守り伝えられてきましたが、中には後継者不足が理由で途絶えてしまったものもあります。平成25年10月現在、民俗芸能を後世に受け継いでいくため、市内の73団体が、都城市民俗芸能保存連合会に加入して、各地区で開催される祭りで奉納したり、小学校の運動会で児童が披露するための指導を行ったりしています。

第7回都城民俗芸能祭

- 日時 12月1日(日) 13時開演
- 場所 総合文化ホール
- 観覧料 無料
- 出演 高坂棒踊り(高崎町)、藤田先踊(安久町)、山之口麓文弥節人形浄瑠璃(麓小学校)、下水流棒踊・奴踊(志和池小学校)、重信優(ゴッタン演奏)、泰平踊り(日南市)、山川まゆみ(沖縄民謡)



ふるさと文化財体験交流事業

- 日時 12月1日(日) 10時
- 場所 総合文化ホール
- 内容 山之口弥五郎さんの組み立て模様の見学や山之口麓文弥節人形浄瑠璃の人形操作体験など



地域に根ざした学校 コミュニティ・スクール

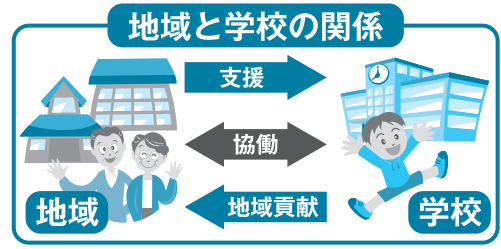
市では、本年度、市内全小中学校に学校運営協議会を設置。学校運営に地域の声を反映させ、開かれた学校(コミュニティ・スクール)づくりを進めています。

◎問い合わせ
学校教育課 ☎23-9544

地域と共にある学校づくり

市内全ての小中学校54校に同協議会を設置し、市を挙げてコミュニティ・スクールを推進する取り組みは、全国的にもあまり例がなく、注目されています。

コミュニティ・スクールが実現すると、各学校は「都市市立」であると同時に、「地域立」とも呼ばれる新しい形態の学校へ発展していきます。市では、その推進モデル校に明道小学校、西岳小学校、山田中学校を指定しています。



活発な議論を展開

今年度は、一つの学校または、複数の小中学校がまとまって年間5回の協議を予定していて、児童・生徒が育つより良い環境づくりが進められています。

一学期から夏休みにかけては、全ての学校で一回目となる協議が実施されていて、児童・生徒の現状把握と、教育や地域行事への参加などさまざまな課題が協議されました。

明道小学校の取り組み

明道小学校では、教育活動の活性化を図るために学校支援ボランティアを組織することを協議し、ボランティアを募集。保護者や地域住民、大学生などが登録しました。8月に開かれたサマースクールでは、南九州大学の学生が、学習指導を支援するなど、実際の活動にもつながっています。

今後は、教育活動や学校環境整備、学校安全の三つの支援組織の充実が図られています。



2つの時代へタイムスリップ

歴史資料館企画展

都城歴史資料館企画展「近代都城のあゆみ」と「大島畠田遺跡」が、9月10日から同資料館で始まりました。今年、本県が、置県130年に当たることに加え、県が発掘調査を進めていた同遺跡の出土品が、本市に譲渡されたことなどに伴い企画。戊申戦争から明治の大合併までの都城を紹介する史料や、国指定史跡の同遺跡の出土品などを来館者らは興味深く観覧していました。山田広幸さん（宗像市）は「写真や文書など実物が多数展示されていて、見応えがあった」と話していました。



100万人ありがとう

交流プラザ100万人突破

ウエルネス交流プラザの来館者が9月15日、100万人を突破し、記念セレモニーが行われました。年間約12万人が訪れる同館。平成16年5月にオープンし、9年4カ月での達成となりました。100万人目となったのは、都北地区学校創意工夫工作展に訪れた平川智博さん家族（五十町）。「長男の作品が展示されているので訪れましたが、まさか100万人目になるとは思わなかった」と驚いていました。セレモニーでは、節目を祝うクス球割りをした同家族に、記念品が贈られました。



ふるさとの魅力全国に発信！

愛郷フェスタ

漫画「釣りバカ日誌」の原作者・やまさき十三さんのトークショーが9月21日、南九州大学都城キャンパスで開催されました。この催しは、都城青年会議所が地域の活性化を目的に企画した南九州愛郷フェスタ2013の関連イベントとして開催。やまさきさんの生い立ちや「釣りバカ日誌」誕生秘話などが語られた後、池田市長からみやこんじょ大使の委嘱が行われました。やまさきさんは、「霧島に抱かれた我が故郷の素晴らしさを全国に発信していきたい」と抱負を話していました。



みんなの安全を照らす奉仕の明り

児童福祉施設電気器具無料点検

9月28日、市内の児童館などで、電気器具無料点検が行われました。都城電気工業業協同組合青年部が、地域に根ざしたボランティア活動の一環として20年ほど前から実施。鷹尾児童館では、部員らが照明器具の点検や清掃、蛍光灯の交換に加え、ブレイカー周りの点検などを行いました。若松洋二郎さん（郡元町）は「電気器具は、使っている間に劣化したり、取り付けねじが緩んだりします。定期的な点検で火災などを未然に防ぐことができます」と日頃の点検の大切さを訴えていました。



新しい時代の息吹

都城市美術展

9月17日から10月14日まで、美術館で、都城市美術展が開催されました。今回は、60回を記念して、ジャンルの壁をなくし作品を募集。書や絵画、陶芸、写真を混在させ、自然や人物などのテーマごとに入賞・入選作371点を展示しました。大賞作品の田島泰仁さん（上川東二丁目）作「追想Ⅰ」は、使わなくなった板戸をキャンバスに、少年時代の夏の思い出を描いた作品。田島さんは「小学校の頃、夏休みの宿題をしないまま夕暮れを迎え、焦る気持ちを表現しました」と話していました。



100年の歴史に花添える

吉都線開業100周年記念イベント

吉都線全線開業100周年を記念して10月14日、都城駅周辺で記念イベントが開催されました。環霧島周遊列車の運行式では、一日駅長の俳優の温水洋一さんと、一日車掌のみやこんじよ大使の宮田若奈さんが参加。また、会場内では、都城駅の風景の写真展や、ミニSL乗車体験などが行われ多くの人でにぎわっていました。高野節女さん（豊満町）は「学生の頃、車内は乗客であふれていました。最近では乗る機会がないので今日はわくわくしています」と、久しぶりの乗車を満喫していました。



悠久のロマンに思いをはせる

母智丘歩きと昼ごはん

「母智丘歩きと昼ごはん」が10月21日、母智丘公園周辺で開催されました。横市地区の魅力を知ってもらおうと、都城盆地博覧会（ポニパク）のプログラムとして同地区まちづくり協議会が企画。参加者らは、桜並木入口を発着点に母智丘神社で参拝後、隣接する展望台から太古の昔、湖だった都城盆地を一望し、古代の都城に思いをはせていました。同協議会事務局長の坂元三郎さんは「地元の良さを見つめ直し、誇りを持って情報発信していきたい」と今後の意気込みを語っていました。



食欲の秋を楽しむ

焼き肉カーニバル

日本一の肉の町をPRしようとして10月12日、焼き肉カーニバルが高城観音公園で開催されました。今年で8回目を迎える同イベントに、市内外から約2万人が来場。会場内では、テーブルに炭火コンロが準備され、訪れた来場者らは買い求めた肉を味わったり、ステージイベントを楽しんだりしていました。職場の同僚と訪れた下村理津子さん（山田町谷頭）は「一回目から参加しています。職場の仲間と、毎年楽しみにしています」と、おいしい焼き肉に舌鼓を打っていました。





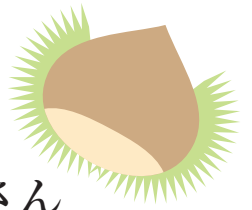
人の風景

Smiling Faces of Miyakonojo

おもてなしの心で地域にも貢献
第26回 全国菓子大博覧会・広島
外務大臣賞受賞

お菓子の南香

と お た け こ う ぞ う
遠武 **弘蔵** さん



和 菓子のオリンピック「全国菓子大博覧会・広島」で外務大臣賞を受賞したのが、遠武弘蔵さん（甲斐元町・68歳）です。菓子作り一筋50年の遠武さんは、10年間の厳しい修行の後、父親である先代の下で腕を磨き昭和50年、三代目として店を継ぎました。

あんの夢で目が覚めることがあるほど、菓자에情熱を注ぐ遠武さん。今回、出品した「霧乃栗金（くりきんとん）」は、厳選した地元産のクリを使い、なめらかな舌触りと季節を感じるができる逸品。

「和菓子の原点はあんこ。知れば知るほど奥が深く、素材や砂糖の種類などにも細心の注意を払っています」と、初心を忘れず日々の精進にも余念がありません。

修行中は、先輩の姿を見ながら技を覚えたと話す遠武さん。「厳しい先輩ばかりでしたが、菓子作りの大切さと職人の心意気を教えてもらいました」と感謝の気持ちを語ります。「厳選した地元産の材料を使うことで、安心して食べてもらえる菓子を自信を持って提供しています」と地産地消にも積極的に取り組んでいます。

遠武さんは、地域貢献の取り組みとして福祉施設の子どもたちに

ケーキ作りの体験をしてもらう取り組みを20年ほど続けています。「私たちは、皆さんに夢を与える笑顔が私だけではなく、従業員のやる気にもつながっています」と話します。そして、中学生や高校生の職場体験では「楽しさだけではなく大変さも感じてもらい、将来の夢の実現へとつなげてもらいたい」と、子どもたちへエールを送ります。

今後は、市外からの来店客を増やしたいと話す遠武さん。「和菓子は、日本の文化。日本人にしか出せない繊細さを表現できるように努力していきたいです」と、これからも、おもてなしの心で菓子作りに励みます。



環霧島探訪

Vol.19

今回から、環霧島圏域の駅をリレー形式で紹介します。第1回目の停車駅は、曾於市の「財部駅」です。

財部駅（やまびこ館）

財部駅は、曾於市財部町北俣にあるJR九州日豊本線の無人駅です。日豊本線の起点（小倉駅）から見て、鹿児島県内最初の駅になります。

●駅の歴史

財部駅は、昭和4年に国都東線（西都城―財部間）の開通に伴い、開設されました。昭和6年には、財部―大川原間が開通し、北俣駅と大川原駅が開設されました。

かつては、志布志線廃止の昭和62年3月27日まで急行大隅が、停車していました。



●駅舎

平成20年3月に三代目の駅舎として完成した「やまびこ館」は、産業や観光の情報発信と交通拠点の機能を持つ木造の施設です。

また、駅舎内にはお食事処「桂庵」があります。まず目を引くのはそのボリュームです。男性だけではなく、テイクアウトもできるので、女性にもお薦めです。



●駅と共に生きる

かつては、多くの人でにぎわっていた財部駅。自家用車の普及と共に、利用者も減少しました。そのような財部駅に、もう一度にぎわいを取り戻そうと、「財部駅前イベント」を約20年前から、毎年9月中旬に開催しています。

鹿児島県の玄関口財部駅は、いつでも皆さんをお待ちしています。

◎問い合わせ

曾於市企画課 ☎76-18802

※環霧島圏域のイベント情報を、市ホームページで紹介しています。



盆地生まれの元気



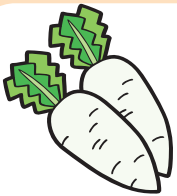
毎月19日は、「食育の日」

～家族そろって食事を楽しみましょう～



みぞれ和え

※1人分 54kcal、塩分 0.3g



大根は、ビタミンCや消化酵素を多く含むので、胸やけや胃もたれなどに効果があります。また、葉は、緑黄色野菜でカロテンや鉄などを多く含みます。



●材料（4人分）

大根…250g 柿…120g リンゴ…120g
キュウリ…80g
A【酢…大さじ2 砂糖…大さじ1/2 塩…小さじ1/5】

●下準備

Aを合わせる
柿…皮をむいて、1cmの角切りにする
キュウリ、リンゴ…適度に皮をむいて、1cmの角切りにする
※リンゴは変色を防ぐために、切った後すぐAに漬ける
大根…すりおろして、水気を軽く切る

●作り方

全ての材料を混ぜ合わせ、器に盛る



ホウレン草などの冬野菜やミカンなどの果物を使ったり、柿の代わりに干し柿を使ったりしてもおいしく、一味違った風味も楽しめます。

◎問い合わせ 健康課 ☎23-2765



ワン!
ポイント

保存するときは、新聞紙に包み冷暗所に立てて保存します。切ったものは、断面が乾燥しないようにラップで包み、冷蔵庫に立てて保存すると長持ちします。

募集

平成26年度

外国語指導助手 (ALT)

市内小学校の外国語活動や中学校の英語科の授業で、英語指導の補助を行うALTを募集します。

- 勤務場所 市内の小・中学校
- 勤務時間 8時30分～12時30分

※1日4時間

- 対象 都城市周辺に住む外国籍の人で、母国語または第2言語が英語であり、日本語を理解できる人
- 定員 若干名
- 賃金 1時間2、630円

●期間 11月11日(月)～12月13日(金)までに履歴書を学校教育課
☎2312161

成人記念ロードレース大会参加者

- 日時 平成26年1月19日(日) 8時30分～12時
- スタート・ゴール 都城運動公園陸上競技場
- 種目
 - 【男子】2キ(小学3～6年生)
 - 5キ(中学・高校生、一般、壮年)
 - 【女子】2キ(小学3～6年生)
 - 3キ(中学・高校生、一般、壮年)

●参加料 小・中学生、高校生500円 一般・壮年1、000円

●期間 12月10日(火)までにメールで都城市陸上競技協会事務局

☎2614510 (18時以降)
shiro@dominico.ac.jp

チャレンジショップ出店者

チャレンジショップは、商業・サービス業系の新規創業者を育成支援する施設です。

●対象

- 18歳以上で、新規開業を目指す個人・グループ、または開業後1年未満の個人・グループ
- 中心市街地で小売・サービス業の出店を目指す個人・グループ
- 取扱要項の応募要件を満たす人
- ①～③までの全てを満たし、商工会議所などが実施する、創業セミナーなどを受講した人(受講予定者含む)、同等の知識を有する人

●店舗数 4店舗(予定)

●場所 オーバルパティオ南側

●期間 平成26年4月～平成27年3月までの1年間

●営業時間 10時～19時

●定休日 火曜日

●店舗(3坪)使用料 月額1万円

●別途共益費 月額5、000円

●期間 平成26年1月10日(金)までに都城オーバルパティオ
☎4511000

放送大学4月入学生

放送大学は、テレビなどの放送やインターネットを通して学ぶ通信制の大学です。心理学や福祉、経済、歴史、文学などの分野が学べることから幅広い世代の人が学んでいます。今回、平成26年4月入学生を募集しますので、気軽に問い合わせください。

●期間

12月1日(日)～平成26年2月28日(金)

●内容

大学院	全科履修生(4年間以上)
	選科履修生(1年間)
教養学部	科目履修生(半年間)
	修士選科生(1年間)
大学院	修士科目生(半年間)

●期間 放送大学宮崎学習センター
☎09821531893



催し

市長と語ろう！
スマイル・ミーティング

市長自らが、これからのまちづくりについて市民の皆さんへ直接説明し、質問や意見などを聴く会です。

●開催地区・日程・場所

高城	11/11(月)	高城生涯学習センター
高崎	11/28(木)	高崎福祉保健センター

●時間 19時30分～20時30分
●秘書広報課 ☎2313174

都城島津邸企画展

明治・大正の都城と都城島津家

明治・大正期の都城と都城島津家の関わりを、当時の状況の解説も加え、写真パネルで分かりやすく紹介します。



- 会期 12月8日(日)まで
- 場所 都城島津邸本宅
- 観覧料 小学生以上 100円

宮崎県置県 130年記念 藩から県へ 近代都城の出発

宮崎県置県 130年を記念した企画展。都城島津家によって治められていた鹿児島藩の私領であった都城は、一度鹿児島県に統合された後、明治4年11月4日に独立して「都城県」となります。その後約1年間、都城の行政を担いました。鹿児島藩から都城県へ、そして度重なる廃置県に翻弄され、現在の宮崎県へと統合されていく様子を紹介します。



- 会期 11月30日(土)～平成26年2月16日(日)
- 場所 都城島津伝承館
- 観覧料 大人 210円 (150円)
高校・大学生 150円 (100円)
小・中学生 100円 (50円)
- ※ () は団体料金
- 問 都城島津邸 ☎ 23-2116

山之口麓文弥節 人形浄瑠璃定期公演

- 日時 11月17日(日) 14時開演
- 場所 山之口麓文弥節人形浄瑠璃資料館(人形の館)
- 演目 娘手踊り(お伊勢参り)、門出八嶋―八嶋合戦の段・八嶋の浦の段、間狂言―太郎の御前迎
- 問 山之口教育課 ☎ 57-3111

まちなかフェスタ

- 日時 12月1日(日) 12時～19時
 - 場所 千日通り・ゆずり葉大通り
- 中心市街地の5つの通り会が合同でまちなかフェスタを開催します。今年も、通り会対抗鍋合戦のほか、西都城駅前のイルミネーション点灯式も合わせて実施します。

周辺

- 内容 5種類の鍋を振る舞う通り会対抗鍋合戦や地場産品などの出店、ものづくり体験教室、ダンス、演奏、抽選会ほか
- ※ものづくり体験教室は参加費無料で、当日会場で受け付け
- 問 商業観光課 ☎ 23-2983

12月4日(水)～10日(火)は「人権週間」 人権啓発推進大会・講演会(無料)

- 日時 12月7日(土) 14時～15時30分
- 場所 中央公民館
- 内容 俳優の小西博之さんによる講演「生きてる喜び」
- ※13時30分から人権啓発標語入賞者の表彰式があります

- ※託児あり(事前の予約が必要)
- 問 11月29日(金)までに生涯学習課 ☎ 23-9545

七五三で人力車(無料)

都城島津邸では、七五三に合わせて人力車体験を開催します。菊の花香る邸内を人力車に乗って、記念撮影してみませんか。

- 日時 11月15日(金) 10時～12時
- 場所 都城島津邸
- カメラは持参ください
- 問 都城島津邸 ☎ 23-2116



催し

都城音楽祭2013

●日時 11月17日(日)

開場17時 開演18時

●場所 総合文化ホール

●料金 一般3,000円(当日券3,500円)、高校生以下2,000円(当日券2,500円)

●出演者 本市出身のアーティスト(トシナガイ、山内達哉、温故知新)や西郷輝彦ほか

●チケット取扱所 都城音楽祭事務局(☎77-5550)、総合文化ホールほか

【都城音楽祭ストリートライブ「まちおん」

●日時 毎週土曜日 18時

●場所 IT産業ビル前アーケード

●内容 市内外のアーティストによるストリートライブ

※出演アーティストも募集中

☎ 商業観光課 ☎23-2983

平成26年都城市成人式

地区ごとに開催日時・会場が異なります。対象者で案内状が届かない人は、連絡ください。開式前に記念撮影を行う会場もありますので、開始時間までに集合してください。

●対象 平成5年4月2日～平成6年4月1日に生まれた人

地区	日程・開始時間・場所
姫城	1/4(土) 10時 中央公民館
小松原	1/4(土) 10時30分 小松原中学校体育館
妻ヶ丘	1/4(土) 9時30分 妻ヶ丘中学校体育館
祝吉	1/4(土) 12時50分 祝吉中学校体育館
五十市	1/4(土) 10時 五十市地区公民館
横市	1/4(土) 9時40分 西中学校体育館
沖水	1/4(土) 9時40分 沖水中学校体育館
志和池	1/4(土) 10時30分 志和池中学校体育館
庄内	1/4(土) 10時 庄内中学校体育館
西岳	1/3(金) 10時30分 西岳地区公民館
中郷	1/4(土) 14時 中郷地区公民館
山之口	1/4(土) 10時 山之口シルバークンパウンドふれあいの里
高城	1/5(日) 10時30分 高城生涯学習センター
山田	1/5(日) 10時 山田総合センター
高崎	1/5(日) 9時30分 高崎福祉保健センター
都城きりし	1/11(土) 10時40分 ま支援学校 都城きりしま支援学校体育館

☎ 生涯学習課 ☎23-9545
各総合支所の教育課

ふれあいニュースポーツ大会(無料)

ニュースポーツとは年齢や体力に関係なく、誰でも体力に応じて行う

ことができるスポーツです。

※抽選会や参加賞もあり

●日時 11月30日(土)

9時30分～12時

●場所 勤労青少年体育センター(姫城町)

●対象 市民、精神障がい者

※小学生以下は保護者同伴

●内容 ミニテニス、輪投げ、ミニボウリングほか

☎ 都城保健所 ☎23-4504

ロビーコンサート

【二胡】

●日時 11月21日(木) 12時20分

●場所 市役所西館1階ロビー

●出演 劉二胡クラブ

☎ 文化振興財団 ☎23-7140

市場の駅

都城いちばんまつり

●日時 11月24日(日) 9時～14時

※毎月第4日曜日開催

●場所 市場の駅(都城市公設地方卸売市場内)

●内容 鮮魚・野菜・花などの即売、揚げ物販売、フリーマーケット、ストリートライブほか

☎ 市場の駅「都城いちばんまつり」実行委員会 ☎25-5242

子育て支援センター行事予定



◆都城市子育て支援センター ☎ 22-1659	
11/18(月) 10時～	いちごクラブ「スタンプあそび」 対象：2歳以上の親子
11/18(月) 13時30分～	あかちゃんパーク・集いの日 「わらべ歌・絵本の読み聞かせ・誕生会など」 対象：0・1歳の親子・妊婦 場所：社会福祉センター
11/25(月) 10時～	とんとんクラブ 「親子でおやつ作り」 対象：2歳以上の親子 ※要申し込み
12/ 2(月) 10時～	ふたごの会「ふたご以上の親子・妊婦さんの集いの場」 対象：ふたご以上の親子・妊婦
◆山之口子育て支援センター ☎ 57-3298	
11/22(金) 10時30分～	高齢者施設慰問 「花てまり」おじいちゃん・おばあちゃんと一緒に遊びましょう
11/26(火) 10時～	出前保育「ぼっかぼか」 「体育館で思いきり遊びましょう」 場所：上富吉地区体育館
11/27(水) 10時～	「チューリップ球根植え」 ※植木鉢を持参
12/ 3(火) 10時30分～	「公園であそぼう」 場所：山之口運動公園 ※現地集合・解散
◆山田子育て支援センター ☎ 64-3171	
11/11(月) 10時～	「歯のはなし」 乳歯の大切さ、ブラッシング指導
11/14(木) 10時～	にこにこ教室 「クリスマスグッズ作り」
11/19(火) 10時～	絵本に親しむ 「親子で楽しむ絵本」
11/27(水) 10時～	誕生会 「10・11月生まれの子どもをみんなでお祝いする」

※ほかにもさまざまな行事があります。詳しくは、各子育て支援センターに問い合わせください

講座・教室

ステップ運動健康教室

●日時 11月27日(水)
10時～11時30分

●場所 コミュニティセンター

ごんだ柿の風景と史跡めぐり in 正応寺

●日時 12月1日(日) 8時30分～

※雨天時は当日判断

●集合場所 農業伝承の家
(安久町1227番地1)

●内容 正応寺の史跡散策や餅つき・がね作り体験

●定員 30人程度 ※申し込み順

●参加費 500円

●期間 11月22日(金)までに農村整備課 ☎ 23-2981

●対象 40歳～74歳までの市民

※通院・治療中の人は、主治医に相談の上、参加ください

●定員 30人

※運動ができる服装で飲み物を持参

●期間 健康課 ☎ 23-2765

お節料理教室

●日時 12月8日(日)・15日(日)のいずれかの10時～13時

●場所 コミュニティセンター

●内容 健康を考えたお節料理

●定員 各30人程度 ※申し込み順

●参加料 1,300円

●準備するもの エプロン、三角布

●期間 藤元総合病院栄養管理室 ☎・FAX 25-6115

自宅でできる おいしい ヘルシー

●日時 12月2日(月)～13日(金)

●期間 株式会社匠(一万城町)

●対象 ハローワークに求職登録している人で、就職を目指している55歳以上のシニア世代

●定員 15人

●期間 ハローワーク都城や都市市シルバー人材センターにおいてある所定の申込書を、郵送またはファクスで、11月22日(金)(必着)までに宮崎県シルバー人材センター連合会 ☎ 0985-313775 FAX 0985-313776

食材加工スタッフ講習

食材加工の基礎知識や安全衛生を学び、食品加工場、スーパーマーケットなどへの就職を目指します。

●日程 12月2日(月)～13日(金)

●期間 株式会社匠(一万城町)

●対象 ハローワークに求職登録している人で、就職を目指している55歳以上のシニア世代

●定員 15人

講座・教室

きらり楽習教室

7人以上で開催。参加希望者多数の場合は抽選。冷暖房費は別途必要。

●対象 ノートパソコンを持ち込み可能な初心者の方

●教室名(回数)・日時・場所・費用・締め切り

パソコン入力練習(全11回)
12/4(水)～2/26(水)の毎週水曜日
9時15分～10時15分 沖水地区公民館
6,600円 締め切り:11/25(月)

申込 きらりネット都城
☎23-4080

陶芸ワークショップ

生誕130年「魯山人の宇宙」展の開催に合わせて、陶芸の体験講座を行います。

●講座名・日時

陶器の絵付けをしてみよう
11/30(土) 13時～15時
魯山人風陶器を作ってみよう
12/7(土) 13時～15時

●場所 都城市立美術館

●参加費 1,000円

●定員 各日15人(要予約)

●申込 電話またはファクスで

都城市立美術館 ☎25-1447

FAX 24-8103

※ファクスの場合は、「陶芸ワーク

ショップ申込」と明記し、参加者の氏名、年齢、住所、電話番号、参加希望日を記入し、申し込みください

コミュニティセンター指定管理者自主事業

申込多数の場合は抽選です。

●場所 コミュニティセンター

●教室名・日時・定員・費用・締め切り

お正月の寄せ植え
11/24(日) 10時～12時 20人
2,000円 締め切り:11/19(火)
※軍手を持参

田舎のごちそう(田舎そば汁、ませ飯)
11/26(火) 10時～13時 20人 500円
締め切り:11/20(木)
※エプロンや三角巾を持参

申込 コミュニティセンター
☎23-2001

パン作り体験教室

●日時・内容

11/27(水) 10時～13時30分
チョコナッツ・サラダパン
12/11(水) 10時～13時30分
ライ麦とベリーのパン・クッキーパン

●場所 高城地域交流センター

「ベーカリーキッチンSAKURA」

●定員 各12人

●費用 1回当たり2,500円

※材料費、軽食、飲み物代含む

●申込 高城地域交流センター

「ベーカリーキッチンSAKURA」

☎58-2088

離乳食教室(無料)

●日時 11月29日(金)

9時30分～12時

●場所 山之口シルバーヤングふれあいの里

●持参するもの 母子健康手帳、エプロンなど ※要申し込み

●申込 こども課 ☎23-2684

市民のための健康講座(無料)

●日時 11月28日(木) 14時～

●場所 国立病院機構都城病院
教育研修棟

●内容 腰痛の原因や腰痛リハビリ体操について

●定員 先着80人(申し込みは不要。当日直接会場にお越しください)

●申込 国立病院機構都城病院地域医療連携室 ☎23-4111

各種技能講習

●講座名・日程・定員・受講料

酸素欠乏・硫化水素危険作業主任者技能講習
11/25(月)～27(水) 1000人
1万4,000円
(テキスト代1,260円)

有機溶剤作業主任者技能講習
12/10(火)～11(水) 1000人

●場所 都城地区建設業協会
9,000円(テキスト代1,680円)

●申込 宮崎労働基準協会都城支部

☎24-5603



相談

こころの健康相談（無料）

精神科の病気や心の健康に関して、精神科の医師が相談に応じます。

● 日程 11月21日(木)・12月19日(木)

※事前予約が必要

● 場所 都城保健所

☎ 都城保健所 ☎ 23-4504

交通事故相談（無料）

● 日時 月・火・木・金曜日
9時～16時

● 場所 交通事故相談室
(市役所東館2階)

● 相談専用電話 ☎ 23-0944

教育相談専用ダイヤル（無料）

● 電話・面接相談

毎週月～金曜日 9時～16時30分

● 場所 教育相談室
(市役所八幡町別館)

● 相談専用電話 ☎ 46-2088

都城市消費生活センター

多重債務や契約トラブルに関する相談を受け付けています。

● 電話・面接相談

毎週月～金曜日 9時～16時

● 弁護士法律相談

11月15日(金) 13時～16時

※弁護士相談は事前予約が必要

● 場所 消費生活センター
(市役所東館2階)

● 相談専用電話 ☎ 23-7154

全国一斉

女性の人権ホットライン強化週間

強化期間中は、時間を延長し、土・日曜日にも相談に応じます。

● 期間 11月18日(月)～24日(日)
8時30分～19時

※土・日曜日は10時～17時

● 相談専用電話（通話料無料）
☎ 0570-070-810

【無料弁護士相談】

● 日程 11月23日(土)・24日(日)

● 場所 宮崎県地方務局
(宮崎市別府町1番1号)

※事前予約が必要

☎ 0985-122-5124

☎ 0985-122-5124

市議会議員選挙の立候補説明会について

任期満了に伴う都城市議会議員選挙の立候補説明会を、次の通り開催しますので、立候補を予定している人は、必ず出席ください。

● 日時 11月26日(火)
14時～16時

● 場所 中央公民館大会議室

※現職以外の立候補予定者は、説明会終了後に報道機関用の写真撮影を行います

【都城市議会議員選挙の日程】

● 告示日 平成26年1月19日(日)
● 投票日 平成26年1月26日(日)
皆さんの代表を選ぶ選挙は、明るく住みよい地域をつくるために大事なものです。大切な1票を無駄にしないよう、必ず投票に出掛けましょう。

☎ 選挙管理委員会事務局

☎ 23-7864



お知らせ

帰化申請手続きなどの取扱先変更

宮崎地方務局都城支局で行っていた帰化申請などの手続き事務を、1月1日(水)以降、宮崎地方務局(宮崎市別府町1番1号)で行います。

市内に居住している外国籍の人・日本国籍の人で次の手続きが必要な人は、宮崎地方務局で申請してください。

● 該当する手続き

① 帰化申請（外国籍の人が、日本国籍を取得）

② 国籍取得届出（外国籍の人が、日本国籍を取得）

③ 国籍離脱届出（外国籍も有する日本人が、日本国籍を離脱）

☎ 宮崎地方務局戸籍課

☎ 0985-122-5250

お知らせ

ご存じですか？

中小企業を応援する業務改善助成金

事業場内で最も低い賃金を、4年以内に時間額で800円以上に引き上げる賃金改善計画を策定し、労働能率の向上に資する設備・器具の導入などの業務改善を実施した場合に、その費用の2分の1（上限100万円）を業務改善助成金制度で助成します。

宮崎労働局労働基準部賃金室
☎0985-38-8836

胃がん・子宮頸がん検診

事前に電話で申し込みください。定員になり次第締め切ります。

【胃がん検診】

●対象 40歳以上の市民

●日程・場所

12/4(水)	志和池地区公民館
12/10(火)	山之口地区公民館
12/15(日)	
12/17(火)	コミュニティセンター

●受付 8時～11時

●検診料 1,100円

【子宮頸がん】

●対象 20歳以上の偶数年生まれの女性（平成4年・2年・昭和64年・62年…）

●日程・場所

12/5(木)	①横市地区公民館 ②妻ヶ丘地区公民館
12/10(火)	①高城生涯学習センター ②高崎福祉保健センター

●受付 ①9時～10時
②13時30分～14時30分

●定員 各100人

●検診料 900円

※75歳以上の人、生活保護世帯や市民税非課税世帯に属する人は、保険証や証明書、市が発行する各種検診自己負担金免除通知書を提示すれば、検診料が免除されます

健康課 ☎23-2765

差し押さえ不動産の公表

●日時 11月27日(水) 14時～

●場所 市役所東館6階入札室

●物件 市が差し押さえた不動産（都北町の土地、鷹尾五丁目の土地・建物）

※物件の詳細は11月11日(月)以降に、市のホームページに掲載します

納税課 ☎23-2126

国民年金被保険者の皆さんへ

社会保険料控除証明書の送付

日本年金機構から毎年11月に社会保険料（国民年金保険料）証明

宮崎県最低賃金

改正
されます

宮崎県最低賃金が11月2日(土)から、時間額664円に改正されます。

●最低賃金制度とは

最低賃金制度とは、最低賃金法に基づき国が賃金の最低限度を定め、使用者は、その最低賃金額以上の賃金を支払わなければならないとする制度です。

●適用される労働者の範囲

最低賃金は、臨時、パート、アルバイトを含む県内で働く全ての労働者に適用されます。

◎問い合わせ

宮崎労働局労働基準部賃金室
☎0985-38-8836

都城年金事務所
☎23-2571

11月9日(土)～15日(金)は

秋季全国火災予防運動週間

空気が乾燥し、火災が発生しやすい季節を迎えます。火の取り扱い、火の元には十分注意しましょう。

●防火標語

「消すまでは

心の警報 ONのまま」

消防局予防課
☎22-8884

がん患者家族交流会

●日時 11月26日(火)
13時30分～15時

●場所 国立病院機構都城病院

●内容 食事の工夫と食生活

国立病院機構都城病院地域医療連携室
☎23-4111

ご存じですか？
検察審査会

検察審査会制度とは、検察官が犯罪を犯した疑いのある被疑者を不起訴処分（裁判にかけなかったこと）にしたことが正しかったのかを、国民を代表して11人の検察審査員が審査する制度です。

選挙権を有する国民の中からくじで選ばれた検察審査員候補者には、11月下旬ごろに検察審査会事務局から連絡します。

● 都城検察審査会事務局

☎ 23-4131

労働保険の手続きはお済みですか

アルバイトを含む労働者を一人でも雇っている事業主は、労働保険（労災保険・雇用保険）に加入する義務があります。

厚生労働省では、11月を「労働保険適用促進強化期間」とし、適用促進の広報活動や加入手続き指導に集中的に取り組んでいます。労働保険未手続きの事業主は、自主的に加入手続きをしましょう。

加入手続きは、最寄りの労働基準監督署または、ハローワークへ相談ください。

● 宮崎労働局

☎ 0985-3818822

各種予防接種・各種がん検診
実施医療機関の辞退

次の医療機関の辞退がありましたのでお知らせします。

● 医療機関名・辞退項目

山田医院	胃がん検診、全ての予防接種
福田クリニック	インフルエンザ予防接種
中山産婦人科	風しん予防接種

● 健康課 ☎ 23-2765

こども課 ☎ 23-2684

特定非営利活動法人（NPO法人）
設立の認証申請に関する縦覧

申請書に添付された定款・役員名簿・設立趣旨書・事業計画書・活動予算書が縦覧できます。

● 団体名
● 特定非営利活動法人 いろいろの森

● 縦覧期間
11月29日(金)までの8時30分～17時
※土・日曜日、祝日を除く

● 場所 コミュニティ課
☎ 23-2431

都市計画（案）の縦覧

都城広域都市計画道路の変更案および一部区間廃止案について縦覧します。

● 計画変更・一部区間廃止路線
本庁管内関連

変更案（五十市通線、福島通線、早鈴岳下通線、一部区間廃止案（金田通線、安留通線、苜蒲原通線、八幡通線）

● 期間 11月7日(木)～21日(木)

● 時間 8時30分～17時15分
※土・日曜日、祝日を除く

● その他 縦覧期間中に意見書を提出することができます

● 縦覧場所 都市計画課、都城土木事務所
☎ 23-2762

● 都城土木事務所 ☎ 23-4513

平成26年版宮崎県民手帳の販売

宮崎県の便利情報が満載の県民手帳を販売中です。

● 販売場所 本庁南別館3階（情報政策課調査統計担当）、各総合支所地域振興課、各地区市民センター、書店など

● 販売価格 500円

● 情報政策課 ☎ 23-2562

休日急病診療機関

● 診療時間 9:00～18:00
※歯科は17:00まで



みやざき医療ナビ

月日	医療機関名	電話番号
11/17 (日)	柳田病院 (小・内)	22-4862
	大岐医院 (内・胃・外)	57-2025
	宇宿医院 (内・胃・消)	25-9031
	三州病院 (外・胃・内)	22-0230
	もちお蛸原医院(整形・形成)	21-5355
	いそいち産婦人科医院(産・婦)	22-4585
	ほりのうちデンタルクリニック	26-7222
11/23 (土)	仮屋医院 (内・小)	36-0521
	戸嶋病院 (内)	22-1437
	みしま内科クリニック(内・循)	51-8100
	都城フォレスト・クリニック脳神経外科(脳外科)	80-4313
	酒井皮膚科医院 (皮)	25-5322
	宮田眼科病院 (眼)	22-1441
	広瀬歯科医院	25-6800
11/24 (日)	城南病院 (小・内)	26-3662
	藤元総合病院 (内)	25-1313
	瀬ノ口内科放射線科医院(内)	25-7780
	マドコロ外科医院(外・胃・整)	22-0138
	姉川皮膚泌尿器科医院(皮・泌)	22-2205
	武田産婦人科医院 (産・婦)	22-0336
デンタルオフィス松田	23-8055	

※診療機関は変更することがあります
詳しくは、テレホンサービス(医師会は☎23-5555、
歯科医師会は☎25-4100)で確認してください

◎みやざき医療ナビもご利用ください
<http://www.e-navi.pref.miyazaki.lg.jp>

● 休日当番薬局

11/17 (日)	東町、もちおさくら、ひゅうが
11/23 (土)	そうごう志和池、かかりつけ、さくら、サンライト川東、きたはら、調剤くらはら、ひむか調剤蔵原
11/24 (日)	さくら都城、そうごう都原、薬研調剤、ひむか調剤蔵原



図書館だより

11月16日～12月15日

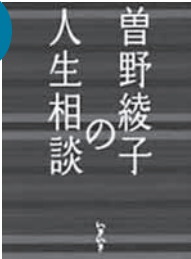
◎問い合わせ

都城市立図書館 ☎22-0239

高城図書館 ☎58-4224

今月のおすすめの本

一般

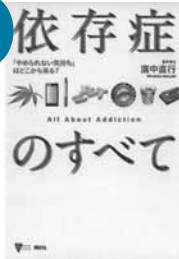


「曾野綾子の人生相談」

曾野綾子(著) いぎいぎ(出版)

生き戸惑う中高年に、投げかける爽快な一言「生きたいように生きていい」。月刊誌の大人気連載が待望の書籍化。

一般



「依存症のすべて」

廣中直行(著) 講談社(出版)

誰の心にもある止められない気持ちや、欲しくてたまらない気持ちが依存症の始まり。さまざまな依存症の仕組みと対策、回復への道のりを分かりやすく解説します。

児童



「うぶめ」

京極夏彦(著) 井上洋介(絵)

東雅夫(編) 岩崎書店(発行)

子を産めずに死んだ母の深い悲しみが、妖怪「うぶめ」となって、残された父と息子の前に現れる。京極夏彦と井上洋介の共著。

児童



「まちのおばけずかん」

齊藤洋(作) 宮本えつよし(絵)

講談社(発行)

まちには、怖いお化けがいっぱいいるけど、このお話を読めば大丈夫。大人気「おばけずかん」シリーズ最新刊。

市立図書館では、土・日曜日に限り住民票や印鑑証明書を発行しています

お知らせ

●おはなしトントン
読み聞かせ会
11月30日(土) 11時～

●国際交流員による
読み聞かせ会
11月27日(水) 15時～

●子どものための夜間映写会
(ナイトシアター)
11月16日(土) 19時30分～
※夜間のため、保護者が必ず同伴してください

高城図書館

●本とおはなしの会
12月14日(土) 14時30分～
内容 かちかちやま
(日本の民話)

●おはなしの部屋 ゼラマメ
(未就学児の親子)
11月21日(木) 11時～

都城市立図書館 読み聞かせの部屋

都城市立図書館

●休館日／11月18日・23日・25日、12月2日・5日・9日

●開館時間／9:30～18:50

※水曜日は20:00まで閉館

高城図書館

●休館日／11月17日・19日・23日・26日、12月3日・10日・15日

●開館時間／9:30～18:00

「義烈塔」

津島城 伝承館 だより

都島町の龍峯寺跡に「義烈塔」と呼ばれる石塔があります。これには、都城島津家の祖北郷資忠から12代忠能に至る間、彼らに仕え戦死や殉死した都城島津家の家臣505人の名が刻まれています。

幕府が、欧米列強の国々から開国を迫られていたこの時期、国内では災害や一揆、打ちこわしが多発。薩摩藩内にも倒幕を目指す武士が現れ、都城では「誠忠派」と呼ばれる尊攘派と、守旧派が対立していました。そこで島津久光は「幕府への直接的な行動は藩を挙げて一体的に行う」と領内に命令を下したのです。

安政5年(1858)6月、都城島津家臣北郷亮輔・北郷十郎・龍岡小八郎の3人が、これまで都城島津家に仕え亡くなった人たちの名を刻んだ大石塔を造り、家臣の心を一つにすることを提案。これを受けて、久光の娘婿である久静が、同年11月に義烈塔を建立し、家臣の結束を強化したのです。



読者からのお便り

●先日、子どもの通う学校で避難訓練がありました。理科室などから避難する訓練では、戸惑う生徒もいたようです。訓練の大切さを教えることはもちろん、日頃の意識付けが大切ですね。

(高城町穂満坊 たくけんパパさん)

●宮崎県の防災メールを2年ほど前に登録しました。火災や防犯、地震、竜巻など多くの情報が得られるので心強いです。このサービスを活用して「もしものとき」に備えています。

(早水町 UMEさん)

●職場で初めての異動を経験した私。仕事は慣れていたものの、コミュニケーションの面で悩んでいたのですが、適度にストレス発散しようと思えます。大好きなカラオケで、大声出すぞ〜

(志比田町 なるりんさん)

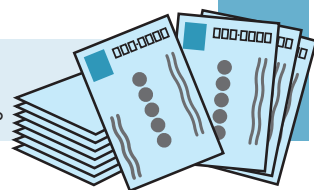
●「人のために働くことが喜び」という谷口さんのこれまでのボランティア活動は、本当に素晴らしいですね。私もその「喜び」を感じるために、何かしてみようと思います。

(姫城町 M・Mさん)

●吉都線全線開業100周年記念イベントが企画されているそうですね。私の初めての吉都線は、小学1年生の時の遠足でした。もう少し秋が深まれば、のんびりと乗ってみたいものです。

(高木町 はな子大好きさん)

このコーナーでは、寄せられた「わたしの一言」の中から一部を紹介し、また、皆さんから寄せられたご意見につきましては、今後の広報紙作成に生かしていきます。



Vol.95

広報

クイズ

問 ①緑豊かな景観をまちづくりに生かす「都市〇〇〇と景観のまちづくり計画」

答

問 ②不公平感をなくすため、悪質な滞納者にはタイヤ〇〇〇を実施する場合があります

答

問 ③地域に開かれた学校「コミュニティ・〇〇〇〇の実現を目指します

答

今月号を読んだのわたしの一言

.....

.....

.....

.....

.....

.....

.....

.....

.....

.....

◀点線に沿ってお切りください(郵製はがきでも可)

中国の「独身節」

王新(オウシン)さん(中国) Vol.2

中国人にとって、奇数はあまり好ましくないもので、祝儀には偶数の金額を出すのが一般的です。友人の結婚には、私はいつも600元(1万円)を贈りますが、私の給料にしては痛い金額です。400元か500元を考えたことがあります、「4」は「死」と同じ発音で、また、「5」は奇数だということで、600元はやむを得ません。

だからといって、奇数の組み合わせとなった11月が嫌われているわけでもなく、逆に、公式ではないものの若者に人気がある祝日が11月にはあります。それは11月11日です。中国語では「光棍節(独身節)」と言って、交際相手のいない独身者のための日となっています。同性の友達同士で会食をしたり、来年は対象外となるよう誓い合ったりして楽しく過ごす日です。わざわざその日に告白する人もいますが、せりふは「一緒に独身節から脱出しようではないか」とのこと。

告白するか迷っている人、いつ告白するの? 11月11日ですよ!

◎問い合わせ
生活文化課・国際化担当
☎23-2295

国際交流員のひょうびつ





今月の読者プレゼント

【おいしい地元産豚肉 3,000円相当 1人】



商品提供事業者
金丸ファーム (高崎町)
☎62-3427

高崎町内産の豚肉を扱っています。しゃぶしゃぶなど鍋物にも最適です。ぜひ、ご賞味ください。

◎**応募方法** はがきにクイズの答え、住所、氏名、電話番号と、わたしの一言や11月号を読んだ感想を書いて〒885-8555 秘書広報課まで。正解者の中から抽選で1人にプレゼントを差し上げます。

※応募者の個人情報、広報クイズの応募の受け付け、当選者への商品の発送以外には利用しません

◎**応募締め切り** 11月29日(金) 当日消印有効

◎**発表** 本紙平成26年1月号

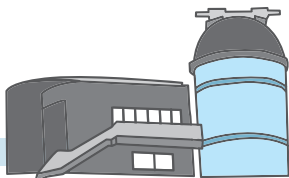
※このコーナーでは広報プレゼントの**寄付事業者を募集**しています。詳しくは秘書広報課まで問い合わせください

◎**9月号クイズの結果【応募総数42通】**

★正解/①救急 ②100 ③自由回答

◎**9月号当選者** 西畑 怜音さん (高木町)
吉永 サツ子さん (高城町大井手)

施設案内



※11月16日～12月15日の日程

◆**美術館 (姫城町)** ☎25-1447

開館時間 9:00～17:00(入館は16:30まで)

入館料 一般800円 高校・大学生600円 中学生以下無料

休館日 毎週月曜日(月曜日が祝日の時はその翌日)

※11月9日(土)までは展示替作業のため休館

◎特別展「魯山人の宇宙」展 12月15日(日)まで

◆**都城歴史資料館 (都島町)** ☎25-8011

開館時間 9:30～17:00(入館は16:30まで)

入館料 一般210円 高校生150円 小・中学生100円

※毎週土曜日は、小・中学生は無料

休館日 毎週月曜日(月曜日が祝日の時はその翌日)

◎企画展「大島畠田遺跡」「近代都城のあゆみ」

平成26年1月13日(月)まで

◆**都城島津邸 (早鈴町)** ☎23-2116

開館時間 9:00～17:00(入館は16:30まで)

観覧料「本宅」小学生以上100円

休館日 毎週月曜日(月曜日が祝日の時はその翌日)

※伝承館は、11月26日(火)～29日(金)までは展示替作業のため休館。本宅は、通常通り開館

◎特別展「幕末維新」 11月24日(日)まで

特別展期間中の都城島津伝承館の観覧料は

一般300円 高校・大学生250円 中学生200円 小学生150円

◆**人形の館 (山之口町)** ☎57-5295

開館時間 9:30～17:00(入館は16:30まで)

入館料 一般210円 高校生150円 小・中学生100円

休館日 毎週月曜日(月曜日が祝日の時はその翌日)

※11月18日(月)～20日(水)までは薫蒸作業のため休館

◆**山之口弥五郎どんの館 (山之口町)** ☎57-3713

開館時間 9:00～17:00

入館料 無料

休館日 毎週月曜日(月曜日が祝日の時はその翌日)

◆**高城郷土資料館 (高城町)** ☎58-5963

開館時間 9:30～17:00(入館は16:30まで)

入館料 一般210円 高校生150円 小・中学生100円

休館日 毎週月曜日(月曜日が祝日の時はその翌日)

◆**旧後藤家商家交流資料館 (高城町)** ☎58-6900

開館時間 10:00～16:00

入館料 大人200円 小・中学生100円

休館日 毎週月曜日(月曜日が祝日の時はその翌日)

◆**たちばな天文台 (高崎町)** ☎62-4936

開館時間 10:00～15:00

(金、土、祝の前日は19:00～22:00も開館)

入館料 中学生以上300円 小学生100円

休館日 毎週木曜日(木曜日が祝日の時はその前日)

◎紙飛行機工作教室 ※要予約

11月17日(日) 10:00～16:00

材料費 550円(保険料込み)

▶点線に沿ってお切りください(郵製はがきでも可)

POST CARD

お手数ですが
50円切手をお貼りください

8 8 5 8 5 5 5

都城市役所 秘書広報課 行

(広報都城 Vol.95 2013年11月号)

フリガナ

氏名

ペンネームまたはイニシャル

※記入がない場合は、イニシャルで表示させていただきます

住所 □□□□□□□□

電話番号 () -

イベントカレンダー

(11月16日～12月15日)
※【 】内は場所、☎は問い合わせ先

都城市エリア

11月	10日(日) 8:00～11:00 都城ぼんち市【東中町通り】 ☎ 都城商工会議所 ☎23-0001
	17日(日) 10:00～13:00 がねコンテスト in せきのお 【滝の駅せきのお前広場】 ☎ 都城観光協会 ☎23-2460
	23日(土) 18:00～20:00 イルミネーション点灯式 【ウエルネス交流プラザ】 ☎ ウエルネス交流プラザ ☎26-7770

12月	7日(土)・8日(日) 9:30～ 道の駅都城冬まつり【地場産業振興センター】 ☎ 地場産業振興センター ☎38-4561
-----	--

環霧島エリア

11月	23日(土) 13:00～16:00 曾於市 住吉神社の流鏝馬【住吉神社】 ☎ 曾於市社会教育課 ☎099-482-5958
12月	7日(土) 19:00～ 高原町 狭野神楽【狭野神社】 ☎ 高原町まちづくり推進課 ☎0984-42-2115

市の提供番組紹介

テレビ番組

■BTVケーブルテレビ

(デジタル111ch)

※毎回10分間放送

「みやこんじょジャーナル」

- ① 6:50～ ② 11:50～ ③ 17:50～
④ 20:50～ ⑤ 22:50～



ラジオ番組

■MRTラジオ (AM放送936kHz)

「みやこのじょうドキドキナビ」

毎週：月～金曜日(祝日除く) 15:30～15:45

■シティエフエム都城 (FM放送76.4MHz)

「インフォメーションM」 毎週：月～金曜日

9:49～9:54、15:54～15:59(再)



◆編集後記

秋 といえば…まず、最初に思いつくのが「食欲の秋」。都城盆地には、野菜やお肉などおいしい食材がたくさんあふれています。これらの旬の食材を使ったコーナー「盆地生まれの元気をいただきます」では、毎回、市の栄養士が工夫を凝らし、誰でも簡単に作れるようなメニューを紹介しています。料理が苦手な人でも身近にある材料で、短時間で作れるものばかり。ぜひ、チャレンジしてみませんか。(真)

インフォメーション

都城市総合文化ホール

森山直太郎

コンサートツアー 2013-14

「自由の限界」

4年ぶりの都城公演!
抜群の歌唱力と観客をとりこにするトークをお楽しみに♪

●日時 11月29日(金)

開演19:00(開場18:30)

●料金 全席指定 6,300円

※未就学児の入場不可

◎問い合わせ 都城市総合文化ホール ☎23-7140



都城市 ウエルネス交流プラザ

植栽イベント

第10回花いっぱいになあれ

プラザの前のプランターの花植え作業を一緒にしましょう。講師はガーデンナーの松尾伊津子さんです。おみやげにハーブと花の寄せ植えを差し上げます。



●日時 11月16日(土) 9:00～12:00

●料金 無料 ※事前申し込みが必要

◎問い合わせ ウエルネス交流プラザ ☎26-7770

今月の表紙

今年の出来栄えは?

9月22日から10月5日まで山田町一堂ヶ丘公園で、かかしフェスティバルが開催されました。毎年、その年の世相を表す、ユニークなかかしが多数出品されるイベント。今年は、ゆるキャラをイメージしたものや日本開催が決定したオリンピックに関するものなど17体が展示され、期間中、来場者の目を楽しませていました。



都城市現住人口

	平成 25年10月1日現在	前月比	前年比
世帯数	70,806世帯	(59)	(308)
人口総数	167,300人	(58)	(- 753)
男	78,333人	(39)	(- 413)
女	88,967人	(19)	(- 340)

※平成 22 年国勢調査確定値に基づく推計人口です

スマートフォンからも市政情報がご覧になれます

