



広報

みやこのじょう

# 都城

特集

都城の農業の  
これまでとこれから

市民の願いがかなう

南九州のリーディングシティ

Miyakonojo City Public Relations, Miyazaki

8

## その他の特集

- ◆ 高等教育機関の学生募集
- ◆ 地域で支える健康づくり
- ◆ がん検診を受けましょう
- ◆ ふるさと納税制度
- ◆ 地域包括支援センター
- ◆ 上長飯霊地公園墓地利用者募集
- ◆ 合併処理浄化槽を設置しましょう

August . 2013 [ Vol.92 ]



# 明日の都城の農業を考える



本市の農業は、全国でも有数の産出額を誇るとともに、地域の基幹産業となっています。しかし、それを支える農家は、担い手の不足や燃料費の高騰など、さまざまな問題に直面しています。

今回は、本市の農業の現状や問題を明らかにしながら、それを打開するために市が進めている事業や、その中でも特に取り組みに力を入れている畜産業と6次産業化について、特集します。

### ◎問い合わせ

農業の現状と政策に関すること	農政課	☎23-2768
畑地かんがい事業に関すること	農産園芸課	☎36-6610
畜産に関すること	畜産課	☎23-2769
6次産業化の推進に関すること	六次産業化推進事務局	☎23-2193

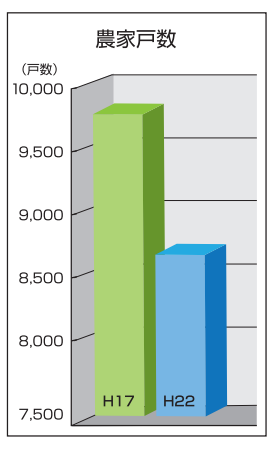
## 全国有数の農業産出額を誇る都城

本市の農業は、肉用牛や豚、ブロイラーなどを中心に、畜産が農業産出額の約8割を占めていることが特徴です。

また、古くからお茶や焼酎用原料カンショ、里芋などの栽培が盛んであるとともに、近年では、ホウレンソウなどの業務用野菜やキュウリなどの施設野菜、花の栽培なども盛んに行われ、全国でも有数の農業産出額を誇ります。

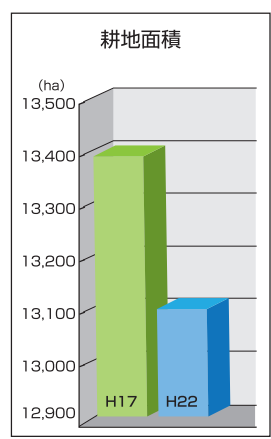
## 都城の現状

5年ごとに行われる国の調査「世界農林業センサス」によると、農家戸数は、9,827戸(17年度)から8,604戸(22年度)となっていて1,223戸(14・2割)減少しています。



耕地面積については13,397畝から13,100畝となっていて、297畝(2・26割)減少し

ています。



また、農業従事者の平均年齢については、64・5歳(17年度)から65・3歳(22年度)となっていて、確実に高齢化が進行しています。

その他にも、ここ数年続いている各種燃料や家畜飼料、農業用資材などの価格高騰などの影響から、農業を取り巻く状況は大変厳しくなっています。

## 農家への経営支援

市では、このように農業がおかれている厳しい状況に対応するため、平成24年度に「人・農地プラン」を作成しました。

今後、この計画に位置付けられた、新たに農業への参入を目指す人(新規就農者)や、中核的な農業の担い手として市から認定を受けた農家(認定農業者)、共同で作業を行う組織などに対して、関係機関と連携してさまざまな経営支援を行っていきます。





# 特集 都城の農業のこれまでとこれから

## ●新規就農者への支援

高齢化が進み、担い手が減少する中、力強い農業を実現するためには、新規就農者を増やす必要があります。

しかし、農業を始めるに当たっては、多額の資金を必要とする一方で、計画通りの収入が得られないことも予想されます。このような就農時の不安を解消する目的で、「青年就農給付金」などを給付し、新たに農業に取り組むことができるよう支援しています。

## ●認定農業者への支援

平成25年3月現在、1,097経営体が認定農業者として位置付けられています。認定農業者に対しては、銀行などの融資機関が貸し付ける「農業制度資金」の貸し付けや、機械施設導入助成などの支援を行っています。

## ●農作業を共同で行う組織や法人などへの支援

現在、市内には集落内の農家が農地の利用や作業を共同で行う、集落営農組織が35団体組織されています。また、作業効率を上げるため、分散する農地を集めて営農を行う農業生産法人が7団体あります。



夢ファームたろぼう  
代表理事組合長  
中島 利治さん  
(太郎坊町)

集落営農法人を設立して、10年目を迎えました。私の集落では、法人が農業をやめた人などから農地を預かることで、耕作放棄地は見られません。加えて、計画的な農作物の栽培管理を行い生産性を高めるとともに、新たな雇用の場を創出しています。今後は、安定した給料を支払うことで若い世代の雇用にもつなげていきたいです。

市では、これらの組織や団体に対し、関係機関と連携してさまざまな支援を行い、担い手の育成と確保を図っています。

## ●その他の支援

このほかにも、農業法人などが新規就農者を雇用して、栽培技術や経営ノウハウなどの研修を行う場合に給付金を給付したり、「人・農地プラン」で位置付けられた担い手に農地を貸し出す所有者に対して、協力を支払ったりなどの支援を行っています。

## 畑地かんがい事業の推進

昭和42年の大干ばつで、都城地域の農業は大打撃を受けました。これを教訓に、必要なときに必要な量を水を安定して確保できる体制を目指して、国と地方が一体となって取り組んでいるのが、畑地かんがい事業です。

## ●事業の進み具合

都城地域では、昭和62年度から、ダムなどの主要施設の工事が始まり、平成22年度には国営事業分が完了しました。

現在は、県が行う畑に送水するための施設の工事が、市内および三股町内の12地区で実施されており、完了した地区は6地区となっています。

## ●畑地かんがい営農のメリット

必要なときに必要な量の水を作物に与えることで、干ばつの被害を最小限にすることが、畑地かんがい営農のメリットの一つです。



Agri Painters  
つくしんぼ  
高橋 武美さん  
(今町)

現在、県や都城盆地土地改良区の協力の下、畑地かんがいの施設を利用したカンショの栽培試験に取り組んでいます。畑かんは、雨の少ない時期に、安定して散水できることから干ばつの被害を軽減できるだけでなく、農作業の軽減にもつながります。今回の試験を通して得られる成果を、地域に合った農業の確立につなげていきたいです。

つです。加えて、水を噴霧することで、肥料の効果を高め、冬場の霜の被害を防いでくれます。

## ●畜産用水への利用

畑地かんがい用水は、今年1月から畜産用水（飲用水、畜舎の冷却、畜舎および機械洗浄）にも利用できるようになりました。利用するために必要な工事にかかる費用などは自己負担となりますが、使用料が上水道の3分の1程度と安価なことから、畜産農家の負担軽減にもつながります。

品質・生産量ともに

# 日本一の畜産のまちを目指します



畜産のまち都城の現状と、5年に1度開催される全国和牛能力共進会に向けた取り組みを特集します。

## 都城の畜産の現状

本市の畜産は、市全体の農業生産額の約8割を占めていて、地域経済を支える重要な産業となっています。

しかし、家畜の種類によっては「収入が安定しない」「後継者がいない」「高齢のため農業をやめたい」などの理由から、農家数や飼養頭数が減少していて、農家が経営を維持・継続し、生産性を高めるための支援が必要となっています。

## 農家の経営支援

このような状況の下、市では県やJAなど関係機関と一体となって、地域の基幹産業を守るため、さまざまな事業に取り組んでいます。

### ●飼養頭数の維持・拡大のための支援

経営の体質強化を図るため、優良な肉用牛や乳用牛、豚、馬の品種の導入および、増頭に取り組む意欲のある農家に対し、助成や資金の貸し付けを行います。

### ●飼料作物の栽培と利用の推進

ここ数年、輸入飼料の価格は高止まりで推移していて、畜産農家の経営を圧迫しています。

このことから、国産飼料の生産と利用の拡大を図るため、飼料を生産する組織や、収穫などの作業を請け負う組織の育成に加え、その活用を推進しています。

### 大切な家畜を守るため

本市でも発生した口蹄疫や、発生が懸念される鳥インフルエンザを発生させないために、「家畜防疫日本一のまち」を目指して、畜産農家や市民の皆さんの協力の下、毎月10日・20日・30日を「都城地域一斉消毒の日」として防疫に取り組んでいます。

## 畜産農家戸数と飼養頭羽数の推移

(単位：戸、頭、羽)

年度	肉用牛 (生産)	肉用牛 (肥育)	乳用牛	豚	ブロイラー
18	2,480	162	194	192	143
	26,258	23,140	8,648	353,469	7,712,000
21	2,145	156	162	184	147
	25,160	21,765	7,907	398,804	7,187,000
24	1,715	172	147	132	117
	23,395	26,995	7,882	401,000	7,206,000

上段：農家戸数、下段：飼養頭羽数  
畜産課調べ





全国和牛能力共進会に向けて

5年に一度開催される全国和牛能力共進会（全共）。この全共で昨年、本県代表が複数の部門で優秀な成績を収めました。

今回は、平成29年に宮城県で開催される全共に向けた取り組みと、優秀な都城牛を生み出すために実施する「新規種雄牛」の早期選定活動について紹介します。

STEP 1

J Aや農家、行政で構成する和牛共進会出品対策協議会を設立し、全共に向けた体制づくりや、出品される牛の父親となる種雄牛について協議するとともに、定期的に研修や実習を行い、関係者のレベルアップを図ります。

STEP 2

全共出品に意欲的な農家や優秀な繁殖雌牛を所有する農家を巡回し、飼養管理などを指導します。地元産の新規種雄牛の持つ発育の特徴や、肉質などの優れた遺伝的能力を早期に確認するため、これらの条件にあった種雄牛の人工授精を推進します。

地元産種雄牛の肉質などの遺伝的な評価には、生まれた子牛の体形や体格だけでなく、出荷され

た肥育牛の枝肉成績も参考となることから、肥育素牛<sup>もつし</sup>としての地元保留を推進します。

STEP 3

郡市和牛共進会などで優秀な成績を収めた雌子牛が、その後も市内で飼育されるよう推進します。

平成26年12月頃に選抜される県産の種雄牛を基に、計画的に交配するための雌牛を選定し、生まれた子牛の中から全共の候補となる牛を選抜します。

生まれて直後の飼養管理が、牛の成長に大きな影響を与えることから、候補に選抜された牛の管理について、きめ細かに指導します。



宮崎県畜産共進会予選会での審査の様子  
(平成 25年 7月都城地域家畜市場で開催)

平成24年10月開催の全共の出場区分

出品区分	評価する内容など
1区	県などが出品する雄牛（15～23カ月未満）
2区	若い雌牛（14～17カ月未満）
3区	若い雌牛（17～20カ月未満）
4区	雌牛のグループ（14カ月以上）
5区	子どもを3回以上生んだ雌牛のグループ
6区	母、娘、孫娘、三世代の改良評価
7区	同じ種雄牛を父に持つ雌牛と雄牛（枝肉）のグループ
8区	将来活躍が期待される種雄牛の子どもの肉質評価
9区	現在活躍する種雄牛の子どもの肉質評価



なるほど全共

●何を評価するの？

全国和牛能力共進会は、和牛の繁殖能力の高さや遺伝的な評価を競います。また、その子どもに現れた体形や体格についての改善の成果も評価されます

●チャンピオン牛に選ばれると？

市場での価値が高まることから、都城に牛の買い手が集まります

●地域にもたらす効果は？

「日本一」の称号が与えられることはもちろん、国内・海外ともに品質の高さをPRできます

スマイルインタビュー



かみた ゆうま  
上田 雄馬さん  
(山之口町富吉)

現在、都城農業高校3年生で畜産を学んでいます。畜産は手を掛けた分だけ、結果となって帰ってくるのが魅力です。家畜のえさやりなどの管理も難しいですが、高校卒業後は、進学してより深く畜産を学びたいです。将来は、父親や兄と同じ和牛生産の道に進みたいと考えています。

スマイルインタビュー



ふみお  
小野 籍雄さん  
(高崎町東霧島)

7月に開催された宮崎県畜産共進会予選会で、候補に選ばれました。今後、県代表を目指して、より厳しく管理を徹底します。現在、私は市和牛生産部会の会長を務めていますが、市全体のレベルアップも視野に入れ、都城から全共チャンピオン牛が生まれるよう取り組みを強化していきます。









### 総合化事業計画の認定制度

この六次産業化法は、地元で取れた農林水産物を地元で活用することを目的とした地産地消法と併せて、現在、「六次産業化・地産地消法」となっています。これに基づき、新規事業を始める場合の支援策として、総合化事業計画の認定制度があります。

この計画は、農林漁業者などが農林水産物の生産と加工、販売を一体的に行う事業に関する計画について国が認定するもので、平成25年6月末日現在、全国で1、496件、うち県内で50件、市内で14件の計画が認定されています。

この計画の認定を受けると、六次産業化の推進に関連する制度の優遇措置が受けられたり、施設整備の補助事業に取り組みたりするなどのメリットがあります。

### 都城の農業の特徴と6次産業化

平成18年の本市の農業産出額では、全国の市町村で2位、九州では1位となっています。その中でも特に、牛、豚、鶏に関しては、全国1位を誇ります。加えて、大規模経営の農業法人の増加により、カンショや里芋、ゴボウなどが、特に多く栽培されています。



松川果実園  
松川 宗由さん  
(栄町)

会社勤めを辞め、祖父が開墾した平塚町にある果樹園を平成24年に引き継ぎました。現在、加工業者の協力を得ながらブルーベリー酢や、市内では珍しいキクイモを使ったパウダーやチップなどを開発し、販売しています。6次産業化には、製品加工のアイデアも必要ですが、加工業者など頼れるパートナーの存在が大きいと感じています。

また、本市には、焼酎や乳製品、みそ・しょうゆなどの発酵・醸造技術を持つ加工業者や、その他の食品加工業者も数多く存在します。これらの特徴を生かし、農家や加工業者、小売業者の連携を図ることで、農林畜産業はもろろん、ひいては地域経済全体の活性化にもつながります。



### 市の推進体制

今年4月に六次産業化推進事務局を設置。加えて7月には、農林畜産業者や関係機関が一体となった組織「はばたけ都城 六次産業化推進協議会」を設立し、推進体制を強化しました。

今後は、関係する機関と協力しながら、意欲のある農林畜産業者の育成、農林畜産業者と加工業者・小売業者の連携強化に積極的に取り組みます。



KIYANSE FARM  
(きやんせファーム)  
大前 幸祐さん  
(高城町穂満坊)

太陽の下で働く農業に魅力を感じ、就農して7年目を迎えました。現在、農薬を使用しない自然農法の実の大きなブルーベリーの栽培に取り組んでいます。今後は、総合化事業計画の認定を受け優遇措置を利用しながら、ブルーベリー狩りが楽しめる観光農園事業を柱に、ジャムやソフトクリーム、洋菓子などの加工にも取り組みたいです。

今回の特集では、都城の農業の現状や問題に加えて、それを打開するためのさまざまな取り組みを紹介してきました。

確かに、日本の農業は、高齢化や深刻な担い手不足などの構造的な問題に加え、燃料や飼料、資材などの高止まり、国内の農業市場の開放を要求する世界的な圧力の高まりなどの影響から、今までに経験したことのない厳しい状況が続いています。

しかし、農業生産の現場では、そのような厳しい現実には負けまいと、畑かん営農の推進や、全国和牛能力共進会に向けた取り組み、農家の所得向上や雇用の場の創出を目的とした6次産業化の取り組みなどが、農家と関係機関の連携の下、続いています。

そこには、新しい営農への挑戦や技術の練磨を続ける現役の農家に加えて、農業の道を志す若い世代、そして、農業に魅力を感じ、それまでの仕事を辞めて就農する人たちもいて、都城の農業の明るく、そして力強い未来の一端を垣間見ることができました。

# ふるさとで

かなえる、将来の

# 夢



住み慣れた環境だからこそ、しっかりと勉強できる。  
 自宅から通える学校で、将来必要となる知識や技術を学び、夢をかなえよう！  
 高等教育機関の支援の一環として、市内・三股町内の大学、高専、専門・専修  
 学校の平成26年度学生募集の概要を紹介します。  
 詳細については、各学校まで問い合わせください。

◎経営戦略課 ☎23-2115

## 南九州大学都城キャンパス(立野町)

☎21-2111

●募集人員 環境園芸学部環境園  
 芸学科130人、人間発達学部子  
 ども教育学科80人

### 特待生推薦入試

【出願期間】 10月1日(火)～11日(金)

【試験日】 10月20日(日)

### 推薦入試

【出願期間】

I期 11月1日(金)～8日(金)

II期 12月9日(月)～24日(火)

### 一般入試

【試験日】

I期 11月17日(日)

II期 1月7日(火)

### センター試験利用入試

【出願期間】

I期 1月14日(火)～29日(水)

II期 3月3日(月)～13日(木)

III期 3月14日(金)～20日(木)

### センター試験利用入試

【出願期間】

I期 1月14日(火)～31日(金)

II期 3月3日(月)～14日(金)

III期 3月14日(金)～24日(月)

※個別の学力検査はありません

### AO入試

【出願期間】

8月1日(木)～2月28日(金)まで随時

【出願期間】 別途案内

### 社会人入試

【出願期間】

I期 11月1日(金)～25日(月)

II期 3月3日(月)～13日(木)

### 試験日

I期 12月1日(日)

II期 3月18日(火)

### 都城地区入学全額免除制度

次のいずれかに該当する人が都  
 城キャンパスの学部・学科を受験  
 し合格した場合、入学全額25万  
 円を免除します。

- ・都城地区の高等学校卒業、また  
 は卒業見込みの人
- ・都城市の住民並びに住民の子



## 都城高専(吉尾町)

☎47-11134

●募集人員 機械工学科40人、電  
 気情報工学科40人、物質工学科40  
 人、建築学科40人

※各学科とも募集人員の4割程度  
 は、推薦による選抜

### 推薦選抜入試

【出願期間】 1月6日(月)～9日(木)

【試験日】 1月18日(土)

### 一般選抜入試

【出願期間】 1月27日(月)～31日(金)

【試験日】 2月16日(日)

## 都城看護専門学校(姫城町)

☎22-0711

### 募集人員

准看護師科(医療高等課程) 70人

### 一般入試

【出願期間】

(1次募集) 10月7日(月)～31日(木)

(2次募集) 1月6日(月)～25日(土)

### 試験日

(1次募集) 11月9日(土)

(2次募集) 2月8日(土)

### 募集人員

看護師科(医療専門課程) 50人

### 一般入試

【出願期間】 12月2日(月)～21日(土)

【試験日】 1月18日(土)



都城病院附属看護学校  
(祝吉町) ☎22-3690

●募集人員

看護専門課程看護学科40人

※一般入試で定員の70%以上を選抜、推薦・社会人入試で定員の30%以内を選抜

推薦・社会人入試

【出願期間】 10月21日(月)～11月18日(月) ※10時必着

【試験日】 11月28日(木)

一般入試

【出願期間】 12月16日(月)～1月20日(月) ※10時必着

【試験日】

(一次試験) 1月23日(木)

(二次試験) 2月7日(金)

※1次試験合格者のみ

都城調理師高等専修学校  
(都島町) ☎22-4626

●募集人員

調理師科(昼間部80人 夜間部5人)

推薦・一般入試

【出願期間】

10月1日(火)～3月31日(日)

※試験日は願書提出後、本校指定日に面接・書類審査

藤元メディカルシステム付属医療専門学校(三股町長田)  
●看護学科 ☎52-6921 ●助産学科 ☎51-1621

●募集人員 看護学科80人

特別選抜(指定校推薦・一般推薦・社会人I期)入試

【出願期間】 10月17日(木)～28日(月)

【試験日】 11月12日(火)

社会人II期入試

【出願期間】 2月3日(月)～13日(木)

【試験日】 2月19日(水)

一般選抜入試

【出願期間】

I期 1月6日(月)～15日(木)

II期 2月3日(月)～13日(木)

III期 定員に満たなかった場合に

実施

【試験日】

I期 1月22日(水)

II期 2月19日(水)

●募集定員 助産学科10人

推薦入試

【出願期間】 10月17日(木)～28日(月)

【試験日】 11月12日(火)

一般入試

【出願期間】 1月6日(月)～15日(木)

【試験日】 1月22日(水)

都城コアカレッジ(吉尾町)

☎38-4811

●募集人員

情報デザイン科30人、医療ビジネス科20人、介護福祉科40人

推薦入試

【出願期間】

第1回 10月1日(火)～18日(金)

第2回 12月2日(月)～20日(金)

【試験日】

第1回 10月19日(土)

第2回 12月21日(土)

一般入試

【出願期間】

第1回 11月1日(金)～15日(金)

都城デンタルコアカレッジ  
(吉尾町) ☎38-4812

●募集人員 歯科衛生士科30人(女子のみ)

推薦入試(特待生選抜試験)

【出願期間】

第1回 10月1日(火)～18日(金)

第2回 10月21日(月)～11月15日(金)

【試験日】

第1回 10月19日(土)

第2回 11月16日(土)

※特待生選抜試験の出願期間と試験日は第1回試験と同じ

一般・社会人入試

【出願期間】

第1回 10月1日(火)～18日(金)

第2回 10月21日(月)～11月15日(金)

第3回 11月18日(月)～12月20日(金)

第4回 12月24日(火)～1月24日(金)

第5回 1月27日(月)～2月14日(金)

第6回 2月17日(月)～3月14日(金)

第7回 3月17日(月)～28日(金)

【試験日】

第1回 10月19日(土)

第2回 11月16日(土)

第3回 12月21日(土)

第4回 1月25日(土)

第5回 2月15日(土)

第6回 3月15日(土)

第7回 3月29日(土)



# 地域で支える健康づくり

高齢化が進むなか、食生活の偏りや運動不足などによる生活習慣病は増える傾向にあります。一人で頑張ろうとしてもなかなか難しいのが健康づくりです。

今回は地域で取り組んでいる「食生活改善推進員」と「みやこんじょ健康づくり会」の活動を紹介します。

◎問い合わせ 健康課 ☎23-2765

## 食生活改善推進員

### 私達の健康は私達の手で

食生活改善推進員は、「私達の健康は私達の手で」をモットーに、市から委嘱を受け、現在市内15地区で226人が活動しています。「塩分控えめでおいしく食べるには？」「歳をとったらどのような食事をすればいいの？」などで自分で食生活を改善しようと考えている人たちを手助けするため、主に自治公民館などで料理講習会を開

催しています。

また、健全な食生活を実践できるように小学生などを対象としたおやつ料理教室も開催しています。ぜひ一度ご参加ください。



## 「人との出会いを大切に」食生活改善推進員活動が私の健康づくり



都城市  
食生活改善推進員  
連絡協議会  
会長  
別所 ツギ子さん

おいしく、バランスの取れた食事は健康の基本です。私たち食生活改善推進員は、各地区で料理講習会を開催し、地域の皆さんの食生活の改善をお手伝いしています。

最近では、高齢者クラブからの依頼や男性の参加も増えてきています。講習会を通して、推進員はもとより地域の皆さんとの交流が一層深まり、参加者全員が心も身体も元気になる機会になってほしいと思っています。講習会の案内を目にした時は、気軽に参加してみてください。

## みやこんじょ健康づくり会

### みんなで楽しく健康づくり

健康づくりにおいて、食生活の改善とともに最も身近な方法が、適度な運動です。みやこんじょ健康づくり会では、「みんなで楽しく」をモットーに、約500人の皆さんが、各地区公民館を拠点に、月に一回程度、グラウンドゴルフや健康体操、郷土料理作り、手芸・寄せ植えなどを計画し、楽しみながら取り組んでいます。

### 笑いが絶えない定例会、実は重要な健康づくりや認知症予防に！

健康づくり会の定例会では、いつも笑いが絶えません。笑いには、免疫力を高める身体的効果やストレスを解消させる精神的効果があります。

また、参加するだけでも、「自分のスケジュール管理」「当日の準備」「会場までの移動」「他人とのコミュニケーションの中での活動」など、自宅にいる時とは、脳や体の使い方が違うので、認知症予防に効果があります。さらに、会の運営にも携われれば、社会的な役割ややりがいも生まれ、より一層の効果が期待できます。

健康づくり会では、若い世代や、男性の参加者を募集しています。ぜひ一緒に健康づくりを始めませんか。



## 健康づくりで、家庭や地域に良い循環を



横浜市地区  
健康づくり会  
会長  
ろくぶいち さちこ  
六部一 幸子さん

横浜市地区健康づくり会では、月に1回地区体育館などでゲームを交えた健康体操などを行っています。来た時はさほど元気がなくても、帰る時は曲がっていた腰が伸びて、表情が明るくなっています。

高齢の親が元気でいると、子ども、孫まで元気になり、家族全体が明るくなり、ひいては、地域まで明るく元気になっていく良い循環が生まれるのではと考えています。

ぜひ一度、遊びに来てください。



# がん検診を受けましょう

◎問い合わせ 健康課 ☎23-2765



## 定期検診で早期発見・早期治療

本市では、20歳以上の市民を対象に子宮がん、40歳以上の人を対象に胃がん、乳がん、大腸がん、肺がん検診（65歳以上の人は、肺がん検診と同時に結核検診も実施）を実施しています。しかし、

市の受診率は、国や県と比べ、低いのが現状です。がん予防には、検診や食事、休息、適度な運動が効果的です。特に定期的な検診は早期発見、早期治療が可能となり、助かる確率も高くなります。

一方、がんの発見が遅れた場合、その医療費は早期発見の場合と比

較すると高額なものとなり、家計を圧迫するだけでなく、大切な命を失うことにもなりかねません。

がんの早期発見のために、症状がなくても、定期的に検診を受けることが大切です。

## 死亡率原因のトップはがん

国内のがんによる死亡者数は、年々増加傾向にあり、死亡者数の3人に1人が、がんが原因で亡くなっています。本市でも、がんが原因で亡くなった人が全体の26%（23年度）と、最も多くを占めています。特に男性は肺がん、女性は

乳がんが増加傾向にあります。増加の理由としては、脂肪の多い食品の摂取や生活スタイルの変化、喫煙習慣などがあげられます。

がんは、症状のないまま進行し、症状が現れたときは、すでに手遅れな状態であることも少なくありません。

## 案内はがきなどで確認ください

本市では、各家庭に各種がん検診案内や、各個人宛に案内はがき、無料クーポン券の送付（対象者は、左記がん検診一覧を参照）などを行っています。

また、75歳以上の人や生活保護世帯、市民税非課税世帯の人も無料で受診できますので、詳しくは健康課に相談ください。

## 平成25年度 がん検診一覧

胃がん (バリウム検査)	対 40歳以上 負 集団検診 1,100円 個別検診 3,000円
子宮がん ※2年に1回	対 20歳以上 (偶数年生まれ) 負 集団検診 ・頸部のみ 900円 個別検診 ・頸部のみ 1,800円 ・頸部+体部 2,500円 ※前年度 20・25・30・35・40歳になった人は無料で受診できます。受診するときは、事前に郵送してある無料クーポン券を利用して受診ください
乳がん ※2年に1回	対 40歳以上 (偶数年生まれ) 負 集団検診 ・マンモ+超音波 2,000円 個別検診 ・マンモ+視触診 1,500円 ※前年度 40・45・50・55・60歳になった人は無料で受診できます。受診するときは、事前に郵送してある無料クーポン券を利用して受診ください
大腸がん (便潜血検査)	対 40歳以上 負 集団検診 500円 (総合支所管内のみ) 個別検診 1,100円 ※40歳から5歳刻みで大腸がん検診を無料で受診できます。対象者には、10月末までにクーポン券を送付予定です
肺がん	対 40歳以上 負 集団検診 無料

### ●受診期間

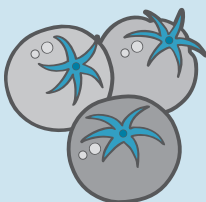
検診車による集団検診は指定日、個別検診は6月～平成26年2月までに指定医療機関で受診してください。なお、大腸がん検診は2月22日までに受診してください。

※胃がん、子宮がん、乳がんの集団検診受診希望者は、健康課に申し込みください

対 = 対象者、負 = 負担金、マンモ = マンモグラフィ

夏野菜には抗酸化作用のあるビタミンA・C・Eが豊富に含まれています。夏野菜を食べて手軽にがん予防を始めてみませんか。

### トマトとのりのサラダ



材料 トマト 500g 玉ネギ 50g  
焼きのり 2枚(手でちぎる)  
A { 砂糖 小さじ2 薄口しょうゆ 大さじ1  
酢 大さじ1 1/2 みりん 大さじ1

- 作り方
- ① トマトは湯むきして、へたと種を取り除き大きめの角切りにする
  - ② 玉ねぎはみじん切りにして水にさらす
  - ③ ①と②、Aを混ぜ合わせ食べる前のにりと和える



# 「ふるさと納税制度で」 都城を応援ください



◎問い合わせ 経営戦略課  
☎23-2115 FAX23-2006

## ふるさと応援寄付の 活用状況（平成24年度）

平成23年度に頂いた寄付金を活用

### ふるさと子ども支援



読書活動推進のため、小学校37校に学校図書館サポーターを派遣しました。

### ふるさとまちづくり支援



市内11地区のまちづくり協議会の活動費を助成しました。

### ふるさとスポーツ・文化振興支援



スポーツランド都城を推進するため、プロサッカーチームのキャンプ誘致や大学などのスポーツ合宿への補助を行いました。

### ふるさと特別支援（災害対策）



災害情報の伝達を行うため、防災行政無線戸別受信機を設置しました。

### ふるさと応援寄付の活用

ふるさと都城を離れ、遠方で暮らす人の「ふるさとに貢献したい」「ふるさとを応援したい」という思いを寄付という形で実現できる「ふるさと納税制度」。

市では、ふるさとを応援したいという人の思いを実現するため、①ふるさと子ども支援、②ふるさとまちづくり支援、③ふるさと環境支援、④ふるさとスポーツ・文化振興支援、⑤ふるさと長寿支援、⑥ふるさと特別支援（口蹄疫対策・災害対策など）の6つのメニューを用意し、ふるさと納税制度による寄付をお願いしています。

平成24年度は、総額256万8,000円の寄付を頂きました。

### 都城市ふるさと納税応援団

市では、寄付した人を都城市ふるさと納税応援団の団員として登録し、寄付の状況や寄付を活用して行った事業を毎年報告しています。また、前年度の寄付者を対象に、地元の特産品を詰め合わせた「都城ふるさとセット」が当たる抽選会を行っています。

この機会に遠方で暮らす家族や友人などに、都城市ふるさと納税応援団の紹介をお願いします。

### 税控除について

2,000円以上の寄付をした人は、申告により税控除の対象となる場合があります。具体的には、自治体へ寄付をした場合、寄

付をした金額のうち2,000円を超える額について、個人住民税所得割額のおおむね1割を上限として、所得税と住民税から合わせて控除されます。

### 申込方法は？

「都城市ふるさと応援寄付附申出書」（市のホームページから取得可能）に必要事項を記入し、ファクス、郵送（〒885-8555）またはメールで経営戦略課に提出してください。入金方法は納付書による納付、または口座振込を選択することができます。

なお、インターネットの利用ができない人へは、郵送またはファクスで申出書を送付します。

# ご利用ください

# あなたの身近な 地域包括支援センター

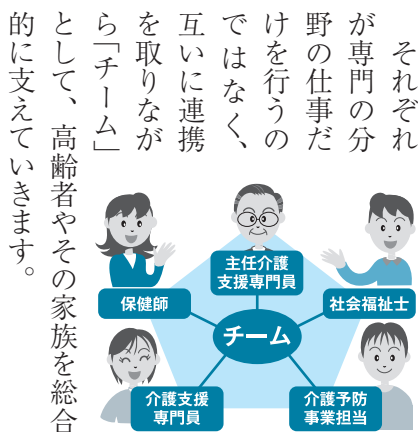
地域包括支援センターは、住み慣れた地域で安心して暮らせるよう、介護や福祉、健康、医療など、さまざまな面から高齢者やその家族を支えています。これからも、高齢者の皆さんの生活をサポートしていきますので、気軽に相談してください。

◎問い合わせ 介護保険課 ☎23-3184

## 専門の職員が相談に応じます

市では、市内を7つの圏域に分け、それぞれの圏域に地域包括支援センターを設置しています。

同センターでは、保健師や社会福祉士、主任介護支援専門員のほか、昨年度から介護予防事業担当職員を配置して、高齢者の支援を行っています。



## まずは相談ください！

同センターでは、高齢者はもとより、その家族や近所にお住まいの皆さんからの相談に応じています。介護や福祉、健康、医療に関する相談をはじめ、相談内容に合った関係機関などと連携して必要なサービスや利用可能な制度の活用を支援し、問題の解決に努めています。

また、相談を受けるだけでなく、高齢者の把握や見守りのために地域内を巡回訪問しています。高齢者の皆さんの自宅を訪問したときは、気軽に相談ください。

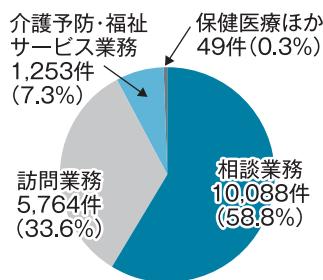
## 市内の 地域包括 支援センター



※桜の花をモチーフに作成されたシンボルマーク。合併した5市町が一つのまちとして花開くことを願ってデザインされました。

<b>姫城・中郷地区地域包括支援センター</b> 上町17街区20号 ☎26-8339
<b>妻ヶ丘・小松原地区地域包括支援センター</b> 平江町2街区13号 ☎23-9712
<b>五十市・横市地区地域包括支援センター</b> 久保原町10街区20号 ☎57-6767
<b>祝吉・沖水地区地域包括支援センター</b> 祝吉町5055番地5 ミラ・クレイン102号 ☎26-4212
<b>志和池・庄内・西岳地区地域包括支援センター</b> 庄内町8160番地3 ☎45-4180
<b>山之口・高城地区地域包括支援センター</b> 山之口町花木2005番地(山之口総合支所内) ☎29-1682
<b>山田・高崎地区地域包括支援センター</b> 高崎町大牟田1150番地1(高崎総合支所内) ☎45-8411

## 地域包括支援センターの 業務実績(平成24年度)



## 介護予防を推進しています

同センターでは、地域の「集いの場」へ出向いて、血圧測定や健康体操、脳トレなどを行い、皆さんの健康づくりを支援しています。いつまでも元気で暮らせるように、気軽に参加ください。



### 〔姫城・中郷地区〕

公民館や高齢者クラブ主催の健康教室で血圧測定や体操を実施

### 〔妻ヶ丘・小松原地区〕

自主活動グループの定例会で血圧測定や脳トレの実施。お茶会を開催し、集いの場を提供

### 〔祝吉・沖水地区〕

自主活動グループの定例会で血圧測定や脳トレ・体操を実施

### 〔五十市・横市地区〕

社協のいきいきサロンに参加し、血圧測定や健康教室を実施

### 〔志和池・庄内・西岳地区〕

地区社協と協力して定期的に健康相談の開催や集いの場を提供

### 〔山之口・高城地区〕

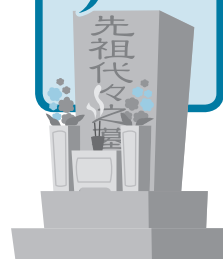
希望のあった団体に対して、血圧測定や健康教室を実施

### 〔山田・高崎地区〕

社協のいきいきサロンに参加し、血圧測定や健康教室を実施



# 上長飯霊地公園の 墓地利用者を募集します



上長飯霊地公園墓地の利用者を随時募集しています。申し込み順で区画が選べますので、希望の区画がある人は、早めに申し込みください。空き区画は、環境政策課窓口で確認してください。

◎問い合わせ 環境政策課

☎23-12130

## 上長飯霊地公園の特徴

### ●全管理型施設

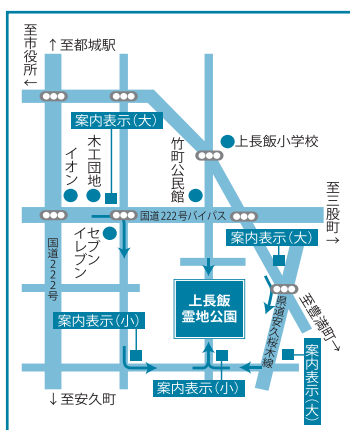
周囲をフェンスで囲み、出入口を制限。門扉の開閉時間を定めることで、墓石へのいたずらや置き引きなどの犯罪を防ぎます。

### ●人に優しい施設

高齢者や障がい者の利用に配慮して、駐車場から墓地区画まで段差のないつくりになっています。また、施設内のトイレは、赤ちゃん連れや車いすの人も利用が可能です。

### ●環境に配慮した施設

施設内の駐車場や雨水側溝は浸透性のある材質でできたものを使用していて、地下水保全に配慮しています。



### ●公園を併設

市内の墓地霊園として初めて公園を併設。遊具のほか、利用者の休憩場所も設置しています。



### ●特別区画を設けました

本年度より特別区画として通常の2倍、3倍、4倍の広さの区画を期間限定（平成29年度まで）で設けました。なお、期間内においても区画が埋まり次第締め切りしますので、早めに申し込みください。

### ●その他

本年度より専用のごみ捨て場を設置しました。

## 市営墓地を利用中の皆さんへ

### ●墓地の維持管理をお願いします

年数がかなり経過した墓地は、境界の基礎部分の修繕が必要な場合があります。このような墓地では、隣接墓地の工事が行われるときに急ぎよ修繕をお願いする場合があります。早急に対応しないと自分の墓碑が倒壊する恐れがあります。また、工事の支障にもなりますので協力をお願いします。

また、墓地内の通路については、墓石業者が市の工事許可を受けて駐車して作業する場合がありますので、あらかじめご理解ください。

### ●墓地の建立は3年以内

使用許可を受けた日から3年以内に墓碑などを建立していない人は、速やかに建立するようお願いいたします。

## お盆の市営墓地の墓参り

お盆は大変混み合いますので、車での墓参りはお遠慮ください。やむを得ず、車で東・西墓地に墓参りする人は、周辺道路の交通規制を行いますので、警備員の指示に従ってください。また、不要な提灯は、指定された廃棄用のかごへ捨ててください。



### ●北墓地の臨時駐車場・利用時間

〔食肉センター駐車場〕

8月13日(火) 5時～20時

〔イシハラフーズ株式会社駐車場〕

8月15日(木) 13時30分～20時

## 上長飯霊地公園 利用条件

次の3つの条件を全て満たす人

- ①市内に居住している人
- ②使用料と管理料を一括納入できる人  
使用料 80,000円/㎡  
管理料 15,000円(5年分)  
※5年経過後は、5年ごとに15,000円
- ③墓碑などを3年以内に建立できる人

## 施設の概要

- 所在地 上長飯町 283 番
- 総区画面積 1,310 区画
- 区画面積 1 区画 5㎡  
(一部 10㎡、15㎡、20㎡の特別区画有)
- 駐車場 57 台

## 開放時間

- 3月～9月 6時～18時
- 10月～2月 7時～17時
- ※お盆とお彼岸は開放時間を延長します

# 限りある水資源を守るため 合併処理浄化槽を設置しましょう

水環境の保全を考える上で、未処理のまま河川に流される生活排水は、非常に大きな問題です。河川の環境を守るためには、この家庭からの排水をきれいに処理する必要があります。

そのため、市では公共下水道や農業集落排水への接続のほかに、合併処理浄化槽の設置を進めています。今回は、合併処理浄化槽の役割や補助の内容などについて紹介します。

◎問い合わせ 下水道課 ☎23-5921

各総合支所建設課

## 合併処理浄化槽の役割

家庭からの排水は、下水道などの施設できれいになります。が、こうした手段を利用できない地域もあります。そういった地域の汚水処理方法が合併処理浄化槽です。

合併処理浄化槽は、トイレや台所、風呂などの排水を適正に処理して、河川の汚れを防止します。

また、適正に処理することで、悪臭が無くなり、ハエや蚊の発生を抑え、生活環境を改善します。

## 合併処理浄化槽を設置するには

公共下水道や農業集落排水処理区域外の地域に、住宅を新築したり、くみ取り式トイレや単独処理浄化槽を改築したりして、合併処理浄化槽を設置する場合は、工事着工前に市に申請することで設置費用の一部助成が受けられます。

なお、補助金申請額の総額が予算額を超えた場合は、補助金を交付できませんので、あらかじめご理解ください。

### ●補助の対象

個人住宅や店舗併用住宅（延べ床面積の2分の1以上が居住用に使用される建物）が対象となります。

※建て売り住宅や別荘、共同住宅、寄宿舎および賃貸住宅は対象外

### ●補助の要件

- 市税を滞納していないこと
- 県が指定する浄化槽設置者講習を受講していること
- 公共下水道や農業集落排水処理区域外であること
- 5〜10人槽であること

### ●補助金額

〔くみ取り式または単独処理浄化槽からの改築の場合〕

- 5人槽 33万2,000円
  - 6〜7人槽 41万4,000円
  - 8〜10人槽 54万8,000円
- 〔新築の場合〕 一律 11万円

### ●設置工事は指定工事店で

工事は、県浄化槽工事登録業者に依頼してください。  
なお、登録業者以外で工事を行うと補助が受けられませんので、注意してください。

## 合併処理浄化槽は 適正な維持管理が大切!



合併処理浄化槽は、維持管理を適切に行わないと、放流水の水質が悪化したり、悪臭が発生したりしてしまふことになり、逆に生活環境を悪くする原因となってしまいます。本来の機能を十分に発揮するため、次の3つの維持管理を適正に行いましょう。

### 保守点検

常に汚水が正しく処理されるよう、微生物の管理や機器の点検・調整などを行います。県知事の登録を受けた保守点検業者と契約してください。

### 清掃

年に一回、浄化槽内にたまった汚泥の取り除きや機器の洗浄を行います。市の許可を受けた(株)都城北諸地区清掃公社(☎38-0234)へ依頼してください。

### 法定検査

保守点検や清掃が適正に行われているか検査します。設置後3〜8カ月の間に、指定検査機関の水質検査を受け、その後、年一回の定期検査が義務付けられています。県知事の指定を受けた検査機関である宮崎県環境科学協会(☎0985-51-4331)へ依頼してください。



## 手作りの味に舌鼓

## 親子で郷土料理講習会

親子で郷土料理講習会が6月16日、都城島津邸で開催されました。家庭の日にちなんで、第3日曜日に開催されたよもぎ大福作りに親子10組が参加。子どもらは、よもぎを混ぜた生地を広げ、あんこを包みきれいな形に丸めていました。大福が出来上がると、参加者からは、お茶の歴史やおいしい入れ方などの説明を受け、大福と新茶を味わっていました。浦上麗海さん（6歳・蓑原町）は「甘いあんこの大福が大好き。大福も上手に丸められた」と出来栄えに満足していました。



## ニジマス捕ったど!

## ニジマスのつかみ捕り

自然豊かな関之尾公園緑の村を多くの人に知ってもらおうと6月22日、同公園内のプールでニジマスのつかみ捕りが行われました。4歳から小学校6年生までの児童ら100人が参加。子どもらは、歓声と水しぶきを上げて、プールに放たれた約300匹のニジマスをつかみ捕り、勢いよく飛び込んだりして捕まえていました。田中優大くん（庄内小4年）は「ニジマスはぬるぬるしていたけど、両手を使ってうまく捕まえることができた」とニジマスを手に見せていました。



## さわやかな音色に心和む

## まちなかキャンドルナイト2013

まちなかキャンドルナイトが6月22日、ウエルネス交流プラザで開催されました。「100万人のキャンドルナイト」の一環で始まった同イベントに多くの家族連れらが来場。会場内は、約200個のローソクの灯りで幻想的な雰囲気になりました。また、来場者らは、併せて行われたハープと声楽のコンサートに耳を傾けていました。吉廣光子さん（末吉町）は「さわやかな音色に心が洗われる感じができてうれしい。」とコンサートの余韻に浸っていました。



## 野草が食材に大変身?

## 夏の園芸教室

野草について学ぶ夏の園芸教室が6月23日、緑の相談所で開催されました。市内から19人が参加。参加者らは、身近にある野草が薬になることや手軽に食べられることなど、講師の説明を熱心にメモしていました。また、土を使わず水を使ってトマトなどを育てる水耕栽培を見学した後、家庭でも簡単に栽培する方法などを学びました。坂元トキエさん（上東町）は「食べられる野草がたくさんあることに驚いた。散歩の時は、もつと回りに注意しながら歩きます」と野草の魅力に驚いていました。



## オリンピック選手らとトスリレー 全日本女子バレー・バレーボール教室

6月30日、全日本女子バレーボールチームによるバレーボール教室が早水公園体育文化センターで行われました。オリンピックで銅メダルを獲得した憧れの選手らの指導が受けられるとあって、会場は参加者に加え、熱烈なファンでほぼ満席。参加した小学生150人は、選手たちからトスや体全体を使ったアタックの方法など、実際に体を動かしながら学んでいました。内立輪なづなさん（有水小6年）は「教わったトスやアタックを試合に生かしたい」と意気込みを見せていました。



©JBVC

## にぎやかなイベントで街が元気に 七夕まつり「織り姫展」

旧後藤商家交流資料館で7月4日から7日まで、「織り姫展」が開催されました。七夕の日は、女子の裁縫や手芸などの上達を願う行事でもあったことにちなんで、個人や団体60組が手作りの小物や手芸品など約3,000点を展示。来館者らは、趣向を凝らして飾られた作品を手にとったり、買い求めたりして催しを楽しんでいました。清川浩江さん（高城町穂満坊）は「趣のある館内で開催されるこのイベントが、年々にぎやかになり、街も元気になりますね」と話していました。



## 味わい深い手作り雑貨が大集合 びあ＊びあマーケット

ハンドメイドや雑貨、リラクゼーション、食べ物テーマに展示即売するびあ＊びあマーケットが7月7日、都城圏地域産業振興センターで開催されました。手芸の発展と地域の活性化を図ろうと市内外のハンドメイド作家らが開催。会場内には、106のブースが設置され、家族連れなどで約1万1000人の来場者でにぎわいました。柳田直子さん（鹿児島市）は「同種のイベントでこんなに大規模なものは初めて。珍しい作品もあっておもしろい」と目を輝かせていました。



## 夢は消防士 山之口消防フェスタ

山之口総合支所で7月7日、山之口消防フェスタが行われました。消防活動に触れてもらうと、消防車両や器材などを展示・開放する初の試み。当日は、地元消防団員の隊列をつくる動作の披露の後、放水や消火器使用の体験などが行われました。来場者らは、消火活動を体験したり、消防車両などに乗って記念撮影したりして、消防への理解を深めていました。消防車両に体験搭乗した上西颯人くん（富吉小2年）は「大きくなったら、消防士になりたい」と夢を膨らませていました。







Smiling Faces of Miyakonojo

新たな夢への挑戦！



2013年スペシャルオリンピックス  
冬季世界大会・ピョンチャン(韓国)  
スノーシューイングで銅メダル獲得

## 橋口 美智代 さん



**知**

的発達障がい者のスポーツの祭典、スペシャルオリンピックス(SO)冬季世界大会で、初出場ながら銅メダル2個を獲得したのが、橋口美智代さん(丸谷町・30歳)です。

平成17年長野県で開催された五輪冬季世界大会に、聖火リレーにあたる「宮崎500万人トーチラン」でSOに初参加した橋口さん。その時の目標が「オリンピック出場」でした。そして、今回、韓国で開催された同大会に出場し、その夢をかなえただけではなく、見事に銅メダルを手に入れました。

橋口さんが出場した「スノーシューイング」は、かんじきに似た履物(スノーシュー)を装着して、雪上を走る競技。個人100メートルと団体400メートル、それぞれで銅メダルを獲得しました。

同大会では、地元のボランティアスタッフや各国の参加選手と2週間ほど生活を共にし、親睦も深めました。「初めての海外で不安が大きかったけど、スタッフや選手との交流で楽しく過ごせた」と話す橋口さん。海外の選手と記念バッジやユニホームなどを交換し、今でも電話やメールでの交流が続いています。

橋口さんが、スノーシューイン

グに出会って6年。雪の降らない都城での練習は難しく、普段は自宅周辺やグラウンドを家族と走り、体力づくりに励みます。

橋口さんの両親も「競技の楽しさを伝えるだけではなく、娘の可能性を引き出すために、一緒に環境づくりをすることが大事」と、協力を惜しみません。

次の目標は、「平成27年にロサンゼルスで開催される、SO夏季世界大会にボウリング競技で出場し、金メダルを取ること」と話す橋口さん。現在は、市内のボウリング場で練習を重ね、新たな夢に向かって日々、まい進しています。



# 環霧島探訪

Vol.16

今月からは、各市にある道の駅を紹介しします。初回は、都城市と霧島市の道の駅を紹介しします。

## 道の駅都城

道の駅都城は、国道10号沿い、都城ICから市内に向かって2キロ付近に位置しています。



駅内のレストランでは、地元産の農畜産品を生かしたオリジナル料理が味わえます。また、同敷地内の「技の見学館」では、都城大弓など地元特産品が展示され、写真パネルなどを用いて詳しく紹介されています。

●開館時間 9時30分～18時  
◎問い合わせ ☎38-5125

## 道の駅山之口

道の駅山之口は、国道269号沿い、宮崎市と都城市を結ぶ青井岳溪谷ラインの中間点に

置しています。

駅内の物産館やレストランでは、牧場直送の新鮮なしほりたての牛乳で作られた甘乳蘇(かんじゅうそ)ソフトクリームや朝採れ生シイタケを使ったシイタケ南蛮、山の芋を使った天ぷらなどの地元の特産品を販売しています。



●開館時間 9時～19時  
◎問い合わせ ☎57-5222

## 道の駅霧島

道の駅霧島は、霧島神宮と霧島温泉郷の間の山腹にあり、晴れた日には開聞岳を望める絶景ポイントです。近隣には、スパーズライダー(全長390m)やレストランがある「神話の里公園」もあります。



●開館時間 9時～17時15分  
◎問い合わせ ☎0995-57-1711

※環霧島圏域のイベント情報を、市ホームページで紹介しています



盆地生まれの**元気**をいただきます



毎月19日は、「食育の日」

～家族そろって食事を楽しみましょう～



## カボチャスープ

※1人分 124kcal、塩分 1.4g



**カ**ボチャは、ビタミンAやC、Eなどを多く含む緑黄色野菜です。中でも、ビタミンC、Eは老化や生活習慣病の予防に効果があります。



### ●材料(4人分)

カボチャ…200g ジャガ芋…200g ニンジン…40g  
玉ネギ…50g  
だし汁…500cc 牛乳…100cc コンソメの素…1個  
みそ…15g 塩…小さじ1/5 パセリ…少々

### ●下準備

カボチャ、ジャガ芋、ニンジン、玉ネギ…皮をむいて薄切りにし、ひたひたのだし汁で軟らかくなるまで煮る

### ●作り方

- ①軟らかく煮た野菜と残りのだし汁をミキサーにかける
- ②①を鍋に戻し、火にかけ煮立たせる  
※鍋に戻す時は、ミキサーの内側もきれいに取る
- ③鍋にコンソメの素とみそを入れ、塩で味を整え牛乳を加えて弱火で煮る
- ④皿につぎ、パセリのみじん切りを散らす。好みで分量外の牛乳を垂らす



**ワン!**  
**ポイント**

カボチャを丸ごと保存するときは、風通しのよい涼しい場所で常温保存します。また、切ったものは、わたを取りラップをして野菜室で保存しましょう。



冷蔵庫で保存できるので、一度にたくさん作って、暑い日などには冷やして食べるのもおすすめです。

◎問い合わせ 健康課 ☎23-2765



## 募集

8月は人権啓発強調月間

### 人権について考える標語

人権の大切さを訴えかける標語を作ってみませんか。小学生、中学生、一般の各部で最優秀賞・優秀賞を選定し表彰します。

●対象 小学生以上で、市内に居住、または勤務・通学する人

●申込 はがき、または生涯学習課や各総合支所、各地区公民館に置いてある応募用紙に標語、氏名などを明記し、9月6日(金)までに生涯学習課(〒885-8555)へ郵送、ファクスまたは持参

☎ 23-9545 FAX 25-1043

### 遺跡発掘調査作業員

都城志布志道路建設に伴い、発掘調査作業員を募集します。

●対象 健康な男女

●雇用人数 30〜60人程度

●勤務地 梅北町

●賃金 1日6,040円

●説明会 (日時・会場・持参品)

8/19(月) 13時30分〜16時  
中郷地区公民館  
持参するもの…黒ボールペン、認印(スタンプ式を除く)※要申し込み

●申込 宮崎県埋蔵文化財センター  
☎ 080-1179612282

### かかしフェスティバル作品

9月22日(日)〜10月5日(土)に開催するかかしフェスティバルの作品を募集します。詳しくは、ホームページで確認ください。

●部門 一般の部、子どもの部

●賞 グランプリ、特選ほか

●製作費補助 1体3,000円

●申込 9月13日(金)までに山田総合支所地域振興課 ☎ 64-11111

### 吉都線100周年祭・文化祭作品

吉都線100周年祭に展示する作品を募集します。

●作品 吉都線に関するメッセージや写真 ※いずれも未発表のもの

●申込 9月2日(月)までに住所、氏名、連絡先を記入したメモを同封し、作品と一緒に経営戦略課  
☎ 23-2115

### 平成25年度自衛官など

受付期間や試験日程などは募集種目で異なりますので、ホームページで確認ください。

●募集種目 自衛官候補生、一般曹候補生、航空学生、防衛大学校学生、防衛医科大学校看護学科学生(自衛官コース)ほか

●申込 自衛隊宮崎地方協力本部都城地域事務所 ☎ 23-3944  
(内線367-368)

## 催し

### 高城観音池まつり

当日は会場周辺で交通規制を行います。高城運動公園臨時駐車場からのシャトルバスも利用ください。

●日時 8月25日(日) 14時〜

※荒天時は、高城総合体育館で一部実施。一部、9月1日(日)に延期

●場所 観音池公園

●内容 花相撲や物産展示販売、ステージショー、花火大会ほか

●申込 高城観光協会  
☎ 58-6900

### ロビーコンサート

〔合唱〕

●日時 8月22日(木) 12時20分〜

●場所 市役所西館1階ロビー

●出演 なのはな合唱団  
●申込 文化振興財団 ☎ 23-7140

### 8月は人権啓発強調月間

### じんけんハートフルフェスタ

●日時 8月24日(土) 14時(開演)

●場所 総合文化ホール

●内容 ピアノ演奏や合唱、檀ふみさんによる朗読と音楽のひとつ

●申込 8月16日(金)までに同事務局  
☎ 0985-122-1122

## 都城青年会議所創立50周年事業 たから市

- 日時 8月17日(土) 12時～21時
- 場所 神柱公園多目的広場
- 内容 ダンスやパフォーマンスなどのステージイベントや圏域のうまいものを一堂に集めた食のブース

■□ 都城青年会議所  
☎ 23-0502

## 体力テスト

- 日時 9月7日(土)  
8時30分(受付)、9時(開始)
  - 場所 早水公園体育文化センター
  - 内容 成年(20～64歳) 握力・上体起こし・長座体前屈・反復横とび・20mシャトルラン・立ち幅とび
  - 高齢者(65～79歳) 握力・上体起こし・長座体前屈・開眼片足立ち・10m障害物歩行・6分間歩行
- 8月23日(金)までにスポーツ振興課 ☎ 23-9546

## 薬用植物をたずねて

- 日時 9月29日(日)  
※8時に市役所集合
  - 場所 御池少年自然の家周辺
  - 定員 150人 ※申し込み順
  - 参加費 500円(昼食・飲料水は各自持参)
  - 締め切り 9月10日(火)
- はがきに参加者全員の住所、

氏名、年齢、電話番号、集合場所(都城・小林のいずれか)を明記して(都城)北諸県郡薬剤師会(〒885-0019 祝吉一丁目2-17)  
☎ 25-2455



## 警備業務講習(無料)

警備に関する基本的知識を学び、警備員の基本動作、礼式、護身術を実践します。

- 対象 ハローワークに求職登録している、就職を目指している55歳以上の人
- 日程 9月2日(月)～11日(水)  
※土・日曜日を除く8日間
- 場所 都城圏域地場産業振興センター
- 定員 15人

■□ 8月22日(木)までにハローワーク都城、都城シルバー人材センターにある申込書に必要事項を記入し、郵送またはファクスで宮崎県シルバー人材センター連合会  
☎ 0985-31-3775  
FAX 0985-31-3776

## 求職者支援講座(無料)

「わかりやすい!ギフトラッピング講座」  
さまざまなお品ラッピングテクニクを習得できます。※選考あり

## 日時・場所・定員

9/5(木) 9時30分～16時30分  
総合文化ホール 25人

## 【潜在看護師 職場復帰支援セミナー】

現在の臨床に必要な不可欠な知識・技術を習得し、自信を持って職場復帰できます。※選考あり

## 日時・場所・定員

9/17(火)・18(水)・24(火)・25(水)・27(金)  
13時～16時 都城市郡医師会病院 15人

■□ 都城地域雇用創造協議会  
☎ 23-2412

## 日本語ボランティア養成講座(全15回)

都城広域定住自立圏で、外国人に日本語を教えるための基礎的な講座を開催します。

- 日時 9月10日(火)～12月17日(火)の毎週火曜日 14時～15時30分
- 場所 曾於市末吉総合センター

※来年度は、都城地区で開催予定

- 対象 講座終了後に外国人に日本語を教えるボランティアとして活躍する意欲がある人
- 参加費 無料
- 定員 10人 ※選考あり

■□ ホームページに掲載している申込用紙に必要事項を記入し、8月23日(金)までに郵送、ファクス、メールで生活文化課(〒885-8555)  
☎ 23-2295 FAX 23-3223  
intl@city.miyakonojo.miyazaki.jp



講座・教室

生涯学習講座

【きらり学習教室】

7人以上で開催。参加希望者多数の場合は抽選。冷暖房費は別途必要。

●教室名・日時・場所・費用・締め切り

着付け(全6回)

9/2(月)～11/18(月)の第1・3月曜日  
10時～12時 妻ヶ丘地区公民館  
3,300円 締め切り：8月23日(金)

【よか・余暇・学習ネットワーク事業】

5人以上で開催します。

●学習料 1回550円～800円  
(人数によって変わります)

※教材費・冷暖房費は別途必要

●講座名・日時・場所

民謡教室

①毎月第1・3水曜日  
9時30分～11時30分 妻ヶ丘地区公民館  
②毎月第1・3木曜日  
9時30分～11時30分 山之口地区公民館  
社交ダンス教室  
毎週土曜日 14時～15時30分  
妻ヶ丘地区公民館

●申込 きらりネット都城

☎23-4080

ゲートキーパー養成講座(無料)

悩んでいる人に気付き、声を掛け、話を聞いて必要な支援につなげるゲートキーパーの養成講座を開催します。

●日時 8月25日(日) 10時～15時

●場所 ウエルネス交流プラザ

●申込 8月22日(木)までに福祉課

☎23-2980

外国人のための各種講座

周りの外国籍の人にお知らせください。各講座の申込書は、市ホームページにも掲載しています。

●講座名・対象・日時・場所・定員

日本語初級講座

読み書き、会話がほとんどできない人  
9/3(火)～12/13(金)の毎週火・金曜日  
10時～11時30分  
コミュニティセンター 10人  
※教材費2,430円が必要

日本語中級講座

初級程度が身につけている人  
9/4(水)～12/11(水)の毎週水曜日 10時～11時30分  
コミュニティセンター 10人  
※教材費などの実費あり

【外国人のための生活安全ツアー】

消防署での通報体験や、避難所での体験を通して、安全への備えを学べるツアーを開催します。日本語で説明し、中国語と英語で通訳します。

●日時 9月1日(日) 9時～13時

●集合場所 中央公民館

●参加費 100円(保険代)

●対象・定員 市内・三股町在住の外国籍の人 40人 ※要申し込み

●申込 8月20日(火)までに電話または

ファクス、メールで生活文化課

☎23-2295 FAX23-3223  
intl@city.miyakononoji.miyazaki.jp

中国語入門講座

●対象 今まで中国語を勉強したことがなく、中国語に関心がある人

●日時 9月25日(水)～12月18日(水)の毎週水曜日 19時～20時30分

●場所 コミュニティセンター

●定員 20人 ※申し込み順

●受講料 2,500円(テキスト代含む。都城国際交流協会会員は2,000円)一括して前納ください

●申込 9月11日(水)までに電話、ファクス、メールで生活文化課・都城国際交流協会事務局

☎23-2295 FAX23-3223  
mia@city.miyakononoji.miyazaki.jp

パン作り体験教室

●日時・内容

8/28(水) 10時～13時30分  
グリッシーニ・オートミールブレッド  
9/11(水) 10時～13時30分  
全粒粉パン・チョコレートフォカッチャ

●場所 高城地域交流センター

「ベーカーリーキッチンSAKURA」

●定員 各12人

●費用 1回当たり2,500円

●材料費、軽食、飲み物代含む

●申込 高城地域交流センター

「ベーカーリーキッチンSAKURA」

☎58-2088

## 親と子のスポーツ教室

●日時 9月4日(水)～11月6日(水)までの毎週水曜日と10月26日(土)10時～12時

●場所 早水公園体育文化センター  
●内容 体操やボール運動、マット運動、トランポリンほか

●対象 市内在住で、今年度中に3歳または4歳になる子どもとその保護者

●定員 40組 ※申し込み順

●参加料 1組3,000円(子どもが2人参加の場合4,000円)

※申し込み後にキャンセルする場合は、参加料の返金はできません

☎☎ 8月14日(水)までに、電話(9時～16時)で都城地区施設協会 ☎24-6454

## 季節陶芸教室

参加希望者は、事前申し込みが必要です。

●場所 竹楽のおサト「竹楽館」  
●教室名・日時・費用

敬老の日給付け陶芸教室

8/19(月)～25(日) ①10時～13時30分 500円～1,000円

月見うさぎ陶芸教室

8/26(月)～9/1(日) ①10時～13時30分 1,000円

☎☎ 竹楽館 ☎58-6150

## 初級簿記(3級)講習会

●日程 9月10日(火)～11月7日(木)の毎週月・火・木・金曜日(祝日を除く)30日間 19時～21時

●場所 都城商工会館

●受講料 3,000円(テキスト)

## 子育て支援センター行事予定



### ◆都城市子育て支援センター ☎22-1659

8/19(月) 13時30分～	赤ちゃんパーク・集いの日 わらべ歌、絵本の読みきかせなど 対象：0・1歳の親子、妊婦 場所：社会福祉センター
8/26(月) 10時～	とんとんクラブ ※要申し込み 「親子でおやつ作り」 対象：2歳以上の親子
9/4(水) 10時～	お団子作り ※要申し込み 場所：志和池地区公民館
9/9(月) 10時～	いちごクラブ ボディペインティングあそび 対象：2歳以上の親子

### ◆山之口子育て支援センター ☎57-3298

8/23(金) 10時30分～	高齢者施設「花てまり」慰問 おじいちゃん・おばあちゃんと体操したり遊ぼう!
8/27(火) 10時～	出前保育「ぼっかばか」 場所：勤労福祉センター
9/3(火) 10時30分～	公園で遊ぼう 場所：あじさい公園

### ◆山田子育て支援センター ☎64-3171

8/19(月) 10時30分～	ママも体をいたわって・・・ 「骨盤矯正のコツを知ろう」 ※要申し込み。託児あり
8/22(木) 10時～	物作りを楽しむ 「木工製作を体験する」 ※要申し込み。託児あり
9/12(木) 10時～	飛ばしてあそぼう

代含む)

☎☎ 9月9日(月)までに都城商工会議所 ☎23-0001

## 各種技能講習

●講座名・日程・場所・定員・受講料

安全衛生推進者養成講習

8/20(火)・21(水) 都城地区建設業協会 100人 9,000円

小型移動式クレーン運転技能講習

9/5(木)～8(日) (学科) 都城地区建設業協会 (実技) 吉原建設(株)仮設機材部 80人 2万9,000円

☎☎ (社)宮崎労働基準協会都城支部 ☎24-5603

## コミュニティセンター指定管理者自主事業

申し込み多数の場合は抽選。

●場所 コミュニティセンター

●教室名・日時・定員・費用・締め切り

編み物教室(サマーストール製作)

8/22(木)・29(木) 13時～15時 各15人 1,000円 締め切り：8/16(金)

※かぎ針5号を持参ください

男の料理(くん製作)

8/24(土) 10時～13時 20人 800円

※エプロンを持参ください

ボールエクササイズ(無料)

8/27(火) 10時～11時30分 20人

※締め切り：8/20(火) ※運動ができる服装で、飲み物を持参ください

☎☎ コミュニティセンター

☎23-2001



講座・教室

ひとり親家庭などのための

医療事務講習会

●対象 県内在住でひとり親家庭の母、父および寡婦で、講習会の全日程に出席できる人

●日程 9月2日(月)～11月18日(月)の毎週月・水・金曜日

●場所 都城コアカレッジ

●定員 20人程度

※定員になり次第、締め切り

●受講料 無料

※テキスト代9,200円、検定料6,500円が別途必要

●応募書類 宮崎県母子会のホームページ掲載の平成25年度就業支援講習会受講申込書、児童扶養手当証書の写し(確認後返却。寡婦の人は不要)

●お問い合わせ 宮崎県母子寡婦福祉連合会  
 ☎ FAX 0985-22-4696

生活習慣病が気になる人の料理教室

●日時 9月1日(日) 9時30分～13時

●場所 コミュニティセンター

●定員 30人 ※申し込み順

●参加費 500円

●持参するもの エプロン・三角巾

●お問い合わせ 都城健康サービスセンター  
 ☎ 39-2600

都城高専教養・公開講座

募集案内や申込書は、都城高専のホームページから取得できます。

【山頭火と霧島盆地(無料)】

漂泊の俳人種田山頭火の句を通して、80年余り前の霧島盆地の姿を観ていきます。

●日時・対象・場所・定員・締め切り

9/5(木)～26(木)の毎週木曜日  
 19時～20時30分  
 都城高専専攻科棟4階情報処理演習室  
 一般(高校生以上) 20人  
 締め切り:8/19(月)

【硬式テニス】

初級者・中級者を対象にそれぞれ基礎的なレッスンをを行います。

●日時・対象・場所・定員・費用・締め切り

9/17(火)～20(金)・24(火)・25(水)  
 19時30分～21時30分  
 中学生以上(中・高校生は保護者同伴か送迎が必要)  
 都城高専テニスコート  
 初級者10人 中級者10人 ※申し込み順  
 2,000円 締め切り:8/29(木)

【アートポリスを見に行こう】

熊本アートポリスで建築学的に高い評価を受けている作品を見学しませんか。

●日時・対象・集合場所・定員・費用・締め切り

9/28(土) 8時～19時  
 中学生とその保護者(1人のみ)  
 都城高専駐車場  
 40人 ※申し込み順 100円  
 締め切り:9/5(木)

●お問い合わせ 都城高専総務課企画係  
 ☎ 47-1306

小学生ランニング教室(無料)

●日時 9月14日(土)・28日(土) 13時30分～16時 集合(13時)

●場所 都城運動公園陸上競技場

●対象 都城地区の小学3～6年生

●お問い合わせ 8月31日(土)までに電話またはメールで都城市陸上競技協会(田瓜)

☎ 090-8352-8925  
 fukyuu@miyariku.org

相談

都城消費生活センター

●電話・面接相談

毎週月～金曜日 9時～16時

●弁護士法律相談

8月16日(金) 13時～16時

※弁護士相談は事前の予約が必要

●場所 消費生活センター  
 (市役所東館2階)

●相談専用電話 ☎ 23-7154

調停委員による

調停手続きの無料相談

●日時 8月11日(日) 10時～12時

●場所 中央公民館

●相談内容 夫婦間や遺産相続、借金、交通事故などのトラブル相談

●お問い合わせ 都城地区調停協会  
 ☎ 23-4131

**赤ちゃん健康相談（無料）**

- 対象 1カ月～1歳未満
- 日程・受付時間・場所

8/27(火) 13時30分～14時  
高崎福祉保健センター

※母子健康手帳、バスタオル持参

☎ 23-2684

**DV被害者の電話相談**

**女性ホットライン・くすのき**

レイディースペースくすのきは、女性のさまざまな悩みに関する相談を受け付けています。

●電話相談 ☎ 36-0740

(毎週土曜日 14時～16時)

**女性相談員による**

**女性総合相談（無料）**

●電話・面接相談

毎週月～金曜日 10時～16時

●専門相談 女性カウンセラー、女性弁護士が相談に応じます

◎こころの相談

8月21日(水) 14時～16時

◎法律相談

8月27日(火) 13時～16時

※専門相談および面接相談は事前の予約が必要です。電話相談は随時受け付けます

●場所 男女共同参画センター

(市役所東館2階)

●相談専用電話 ☎ 23-7157

**交通事故相談（無料）**

- 日時 月・火・木・金曜日 9時～16時
- 場所 交通事故相談室

(市役所東館2階)

●相談専用電話 ☎ 23-0944

**教育相談専用ダイヤル（無料）**

●電話・面接相談

毎週月～金曜日 9時～16時30分

●場所 教育相談室

(市役所八幡町別館)

●相談専用電話 ☎ 46-2088



**お知らせ**

**障がい者（児）の各種手当**

●手当の種類・対象

- ①特別障がい者手当（20歳以上で重度の障がいがあるか、それと同程度以上の状態にある人）
- ②障がい児福祉手当（20歳未満で重度の障がいがある人）
- ③特別児童扶養手当（20歳未満で中度以上の障がいがある児童を扶養している父母または養育者）

※これらの手当は、在宅の人が対象です。対象要件について質問や、現在手当受給者で入院または施設入所した人は連絡ください

☎ 福祉課 ☎ 23-2980

**農業者年金に加入しましょう**

農業者年金は、自分で積み立てた年金保険料とその運用益が将来の自分の年金原資となる確定拠出型年金です。

●対象 国民年金の第1号被保険者で年間60日以上農業に従事する60歳未満の人

●保険料など 月額2万円を基本として、6万7,000円（千円単位）まで増額可。保険料は全額が社会保険料控除の対象となり、年金受給時にも公的年金控除が受けられます

●国の政策支援制度 認定農業者や青色申告者などの意欲ある担い手に対し、20～50歳の国の保険料助成があります。ただし、保険料助成を受けられる場合は、保険料の増額はできません。（保険料は定額2万円）

また、保険料助成分に相当する特例付加年金を受給するときには、経営の継承が必要です

●終身年金制度 年金は生涯受け取ることが出来ます。加入者や受給者が80歳になる前に亡くなった場合でも、80歳までに受け取るはずであった農業者老齢年金の現在価格相当額が死亡一時金として遺族に給付されます

●農業者年金 農業者年金は、自分で積み立てた年金保険料とその運用益が将来の自分の年金原資となる確定拠出型年金です。

●保険料など 月額2万円を基本として、6万7,000円（千円単位）まで増額可。保険料は全額が社会保険料控除の対象となり、年金受給時にも公的年金控除が受けられます

●国の政策支援制度 認定農業者や青色申告者などの意欲ある担い手に対し、20～50歳の国の保険料助成があります。ただし、保険料助成を受けられる場合は、保険料の増額はできません。（保険料は定額2万円）

☎ 23-7868

各総合支所産業振興課



お知らせ

高崎町大牟田新田土地区画整理事業  
区域内の保留地公売

●保留地の画地番号・地目(面積)・価格

3街区保2号	宅地(514・96平方メートル)	618万円
3街区保5号	宅地(429・44平方メートル)	516万円
7街区保2号	宅地(312・55平方メートル)	360万円
7街区保3号	宅地(348・60平方メートル)	408万円
7街区保4号	宅地(312・61平方メートル)	360万円
7街区保5号	宅地(312・82平方メートル)	360万円
10街区保1号	宅地(307・64平方メートル)	391万円
26街区保1号	宅地(369・31平方メートル)	466万円
41街区保2号	宅地(301・67平方メートル)	375万円

●抽選日時 9月3日(火) 10時  
●抽選場所 高崎総合支所2階大会議室

●持参するもの 抽選通知書、印鑑(スタンプ式は除く)

※代理人の場合は委任状持参

●申込 8月26日(月)の16時まで  
高崎総合支所建設課

☎62-11111

障がい者(児)各種手当現況届

特別児童扶養手当、特別障がい

者手当、障がい児福祉手当、経過的福祉手当を受給中の人は、8月19日(月)～27日(火)の期間に所得現況届を提出してください。受給者へのお知らせが届いていない人は、福祉課へ連絡してください。

福祉課 ☎23-2980

雇用関係助成金の変更

雇用保険の各種助成金の変更に伴い、非正規労働者のキャリアアップ支援、若年層の安定雇用の確保などを目的とした助成金が新設されたほか、既存の類似助成金を統廃合するなど、分かりやすく、活用しやすい制度体系になりました。詳しくは、厚生労働省のホームページをご覧ください。

宮崎労働局職業対策課

☎0985-38-8824

戦没者遺児による

慰霊友好親善事業参加者

日本遺族会は、先の大戦において父などを亡くされた戦没者の遺児を対象に、戦死した旧戦域を訪問し慰霊追悼を行うとともに、同地域の住民と友好親善を図る事業を行っています。事業の詳しい内容については、問い合わせください。

☎03-3261-5521

風しんの予防接種  
費用の一部助成

期間や助成額は、広報都城7月号、ホームページで確認ください。

●対象 妊娠を予定・希望する女性とその夫、妊娠している女性の夫(未婚のパートナーを含む)

●助成の方法と接種場所  
〔4月1日～6月30日の期間〕  
こども課で、後払い(助成額分)の請求手続きが必要です。

〔7月1日～平成26年3月31日の期間〕

接種場所は、下記の医療機関となります。必ず、電話してから受診してください。

指定医療機関では、助成額を差し引いた接種料を支払ってください。

※都城市・三股町以外の医療機関でも接種はできます。その場合は後払いでの接種となり、こども課での手続きが必要です

こども課

☎23-2684

あきと内科胃腸科	46-15500	原田医院	26-13330
有馬医院	23-12610	ふくしまクリニック	46-15001
いづみ内科医院	22-17111	マドコロ外科医院	22-10138
宇宿医院	25-19031	丸田病院	23-17060
大橋クリニック	37-10539	三嶋内科	24-17171
沖水こどもクリニック	27-15656	柳田クリニック	22-14862
飯屋医院	36-10521	山内小児科医院	22-10048
飯屋外科胃腸科医院	25-17712	よしかわクリニック	23-19384
共立医院	22-10213	吉松病院	25-11500
久保原田中医院	22-17700	大岐医院	57-12025
ケイオークリニック	46-14500	志々目医院	57-12004
児玉小児科	25-15570	政所医院	58-12171
庄内田中医院	37-10507	吉見クリニック	58-15633
城南クリニック	26-13662	教山内科医院	62-11205
園田光正内科医院	38-15115	隅病院	62-11100
どいクリニック	22-11825	海老原内科	64-11211
とくとめクリニック	26-11820	山路医院	64-13133
都北鯨島クリニック	38-16060	たけしたこども医院	51-10005
富田医院	23-14586	田中隆内科	52-10301
中山産婦人科医院	23-18815	とまり内科外科胃腸科医院	52-11135
野辺医院	22-10153	長倉医院	52-12109
はしぐち小児科	24-15500	畠中小児科医院	52-16000
はまだクリニック	45-12266	みしま内科クリニック	51-18100
早水公園クリニック	36-16117		

## 野生猿被害防止対策用 電気柵の購入費補助

- 対象 市内在住で市税を滞納していない人
- 対象地域 野生猿による被害の多い高城町全域、山之口町（永野・青井岳地区）、高崎町（笹水地区）などの農地

●対象物 野生猿用電気柵本体および柵線など（ネットなどは対象外）※事前に審査あり

●補助金額 対象物の購入経費の85％以内

※予算額に達し次第受け付け終了

■問 農産園芸課  
☎ 23-2425

## 骨粗しょう症検診

事前に申し込みが必要です。

## 休日急病診療機関

●診療時間 9:00～18:00  
※歯科は17:00まで



みやざき医療ナビ

月日	医療機関名	電話番号
8/14 (水)	たけしたこども医院 (小)	51-0005
	共立医院 (内)	22-0213
	田中隆内科 (内)	52-0301
	都北鯨島クリニック (胃・内・外)	38-6060
	横山病院 (泌・消)	22-2806
	中山産婦人科 (産・婦)	23-8815
	金丸歯科医院	22-3945
8/15 (木)	柳田病院 (小・内)	22-4862
	戸嶋病院 (内)	22-1437
	みしま内科クリニック (内・循)	51-8100
	マドコロ外科 (外・胃・整)	22-0138
	池之上整形 (整・リウ・リハ)	23-2311
	西元眼科 (眼)	25-8888
	内之浦歯科医院	24-8022
8/18 (日)	山内小児科 (小)	22-0048
	柏村内科 (内)	22-2616
	坂田医院 (内・消・胃)	51-2003
	三州病院 (外・胃・内)	22-0230
	ながはま整形外科 (整)	46-7188
	武田産婦人科 (産・婦)	22-0336
8/25 (日)	土持歯科クリニック	25-1515
	ふくしまクリニック (内・消・小)	46-5001
	宮永病院 (内・胃・外)	22-2015
	野辺医院 (内・胃)	22-0153
	安藤医院 (消・外・内)	39-2226
	ならはら皮膚科 (皮膚)	22-1455
	西浦耳鼻科 (耳鼻)	22-0715
時任歯科医院	24-7474	

※診療機関は変更することがあります  
詳しくは、テレホンサービス(医師会は☎23-5555、  
歯科医師会は☎25-4100)で確認してください

◎みやざき医療ナビもご利用ください  
<http://www.e-navi.pref.miyazaki.lg.jp>

## ●休日当番薬局

8/14(水)	みまたファミリー、ひむか都城、坂口、そうごうたかお南店
8/15(木)	東町、かかりつけ支援センター、さくら、チェロ、中原町
8/18(日)	日研、ひかり、ひゅうが、みやこ、ひむか蔵原
8/25(日)	プリマリー、とよみつ、ひまわり、あい上町

●対象 今年度中に40・45・50・55・60・65・70歳になる女性  
※現在治療中の人、人間ドックなどで受診予定の人を除く

●日程 9月2日(月)～10月30日(水)の毎週月・水・金曜日

※祝日を除く

●受付 14時～14時15分

●場所 都城健康サービスセンター(大岩田町)

●定員 各日程20人 ※申し込み順

●内容 問診・骨密度測定検査・医師による結果の説明

●検診料 400円

※生活保護世帯や市民税非課税世帯に属する人は、証明書を提示すれば検診料が免除されます

■問 健康課 ☎ 23-2765

## 熱中症に気を付けましょう

熱中症になりやすい時期になりました。熱中症は室内で特に何もしていなくても、発症することがあります。のどの渇きを感じていなくても、こまめに水分補給をしたり、扇風機やエアコンを使ったりして上手に温度調整をするよう心掛けましょう。

■問 健康課 ☎ 23-2765

## 振り込め詐欺や「類似詐欺」に注意!

県内で振り込め詐欺やそれに類似した詐欺による被害が多発しています。

●あなたの心を惑わす

●振り込め詐欺のキーワード  
必ず儲かる!

●後で高く買い取る!

●携帯電話番号が変わった

●まず保証金を送金しろ!

●還付金があるのでATMへ!

●被害を防ぐには

●一人で判断しない

●身近な人または警察に相談する

●在宅時でも留守番電話にして、直接、話さない

■問 振り込め詐欺相談

☎ 0985-29-2525

## 肝炎ウイルス検診指定医療機関の追加

次の医療機関でも肝炎ウイルス検診を受けられます。

●医療機関名 黒松病院

☎ 38-1120

■問 健康課 ☎ 23-2765





# 図書館だより

8月16日～9月15日

◎問い合わせ

都城市立図書館 ☎22-0239

高城図書館 ☎58-4224

## 今月のおすすめの本



### 「すごい宇宙講義」

多田将(著) イースト・プレス(出版)  
基礎となる考え方から最新の実験や観測の方法まで、素粒子物理学者が分かりやすく語った一般公開講座を完全収録。



### 「寅さんの伝言」

小泉信一(著) 講談社(出版)  
新聞に連載された人気インタビューコラムを書籍化。共演者から監督まで、いろいろな切り口で寅さんを語り尽くす。



### 「イモトアヤコの地球7周半」

イモトアヤコ(著) プレジデント社(出版)  
珍獣ハンターとして世界中を年間240日も駆け回る著者が、その過酷な番組収録で身に付けたサバイバル術やコミュニケーション術を伝授。



### 「ガラパゴス」

ジェイソン・チン(作) 福岡信一(訳) 講談社(出版)  
ダーウィンの進化論でも知られるガラパゴス諸島。希少な生物たちはなぜ独自の進化を遂げたのか。島の生態系の移り変わりを分かりやすく解説。

**夏休み植物名前調べ**  
植物採取した、植物標本の名前調べをお手伝いします。必ず採取した標本を持参ください。

**お知らせ**  
● 8月17日(土)・18日(日) 9時30分～16時  
市立図書館  
小・中学生とその保護者

**高城図書館**  
● 8月28日(水) 15時～  
● 8月31日(土) 11時～  
おはなしトントン  
読み聞かせ会  
国際交流員による  
読み聞かせ会

**子どもための夜間映画会(ナイトシアター)**  
● 8月17日(土) 19時30分～  
※夜間のため、保護者が必ず同伴してください

**都城市立図書館**  
読み聞かせの部屋  
おはなしの部屋  
未就学児の親子  
● 8月22日(木) 11時～  
本とおはなしの会  
● 9月14日(土) 14時30分～  
内容 したきりすずめ  
(日本の民話)

都城市立図書館 ● 休館日 / 8月19日・26日、9月2日・5日・9日・16日・17日

● 開館時間 / 9:30～18:50

※水曜日は20:00まで開館

高城図書館 ● 休館日 / 8月18日・20日・27日、9月3日・10日・15日・16日・17日

● 開館時間 / 9:30～18:00

## 津島城 伝承館 だより

### 「災害とタノカンサア」

市内には、タノカンサアと呼ばれるたくさんの石像があります。これらは、田んぼを守る神様として祭られていて、旧鹿見島藩の領内にもみ見られる独特のもので、タノカンサアが作られるようになったのは、江戸時代の中頃の享保期。市内で最も古いものは、高崎町前田(谷川)の享保9年(1724)に作成され神像の形をしたものです。この型は、市内や小林市などに多く分布していて、この地域が神像型タノカンサアの発祥の地といえるでしょう。享保期は、災害が頻発し、農作物の不作が続いた時期。さらに、享保元々3年には新燃岳大噴火の記録が残されています。このことから、タノカンサアは災害を鎮め、農作物の豊作を願って作られたと考えられます。そして、霧島信仰が盛んだったこの地域では、神様の形で作られるようになったのです。



# 読者からのお便り

● 39年前、五十市中学校に入学した夫も、駅の清掃ボランティアをしていた日置さんのこと覚えていると話していました。きっと今でも、多くの駅の利用者が感謝していることでしょう。いつまでもお元気で…。

(南横市町 きいゝままさん)

● 65歳になり、国民年金の受給が始まって喜んだのもつかの間。介護保険料の請求が届いてビックリしました。年老いて生きていくことの難しさを実感しています。

(年見町 Miちゃん)

● 特定健診が始まりましたね。元気が取りえの私でしたが、最近膝や目などの治療が必要になりました。まずはしっかりと検診を受けて、健康に年を重ねていきたいですね。

(山之口町富吉 R・Kさん)

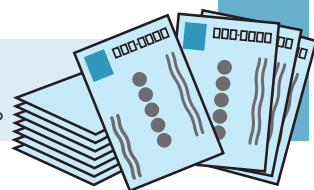
● 3歳児の歯科検診はとても大切です。36歳になっても歯医者が苦手な私ですが、2歳のわが子の歯磨きを頑張っています。

(梅北町 やすびよんさん)

● 休日を利用して、都城島津伝承館の企画展に友人と出掛けたいと思います。7月から8月の家庭の日が良さそうですね。趣向を凝らしたイベントも楽しみです。

(宮崎市 ポーちゃん)

このコーナーでは、寄せられた「わたしの一言」の中から一部を紹介し、また、皆さんから寄せられたご意見につきましては、今後の広報紙作成に生かしていきます。



Vol.92

広報

クイズ

問 ①現在、市では、明日の都城の農林業を元気にする〇次産業化を推進しています

答 \_\_\_\_\_

問 ②食のアドバイザー「食生活改善推進員」として、現在、〇〇〇人が市内で活躍中

答 \_\_\_\_\_

問 ③SO冬季世界大会スノーシューイングで、銅〇〇〇2個を獲得した橋口美智代さん

答 \_\_\_\_\_

今月号を読んだのわたしの一言

.....

.....

.....

.....

.....

.....

.....

.....

.....

.....

▲点線に沿ってお切りください(郵製はがきでも可)

## まっこちよかよ、みやこんじょ!

クイル・アンダーソンさん(アメリカ) Vol.15

4年前、当時23歳の私は、都城市の国際交流員としてアメリカの西海岸から都城に来ました。都城がどこにあるのかさえ知らず、太宰治が小説で描いた「津軽」を希望していた私ですが、都城と出会うのは運命だったと思います。緑豊かな都城盆地でアメリカの事などを紹介しながらさまざまな経験ができました。とても良い同僚や友達に恵まれ、妻にも出会えたので、この4年間は最高に良かったです。大変お世話になりました。本当に感謝しています。

国際交流員としての期間は終わるのですが、都城から一旦離れて、また近いうちに帰って来ると思います。都城に友達や家族もいるし、子どもができれば都城で育てたいと思います。アメリカにいる間、都城の素晴らしさを、声を大にして言いたいです。「みやこんじょはよかよ!おじゃったもんせ!」

都城の皆さん、本当にありがとうございました。ちょっとアメリカに行ってきます。また近いうちにお会いしましょう。

### 国際交流員のらっくじゅ



◎問い合わせ  
生活文化課・国際化担当  
☎23-2295

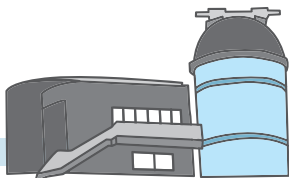




# 今月の読者プレゼント

## 【都城のうまいものなど 4,000円相当】

## 施設案内



※8月16日～9月15日の日程

◆美術館(姫城町) ☎25-1447

開館時間 9:00～17:00(入館は16:30まで)

入館料 無料

休館日 毎週月曜日(月曜日が祝日の時はその翌日)

◎収蔵作品展「サマザマナワザ」～9月1日(日)

◎「灯ろう絵ワークショップ」8月31日(土)までの

毎週土曜日 14:00～17:00

◆都城歴史資料館(都島町) ☎25-8011

開館時間 9:30～17:00(入館は16:30まで)

入館料 一般210円 高校生150円 小・中学生100円

※毎週土曜日は、小・中学生は無料

休館日 毎週月曜日(月曜日が祝日の時はその翌日)

◎企画展「遊びにいこう! 大昔の都城へ」～9月1日(日)

◆都城島津邸(早鈴町) ☎23-2116

開館時間 9:00～17:00(入館は16:30まで)

観覧料 「本宅」小学生以上100円

「都城島津伝承館」一般210円

高校・大学生150円 小・中学生100円

休館日 毎週月曜日(月曜日が祝日の時はその翌日)

◎企画展「災害と都城のひとびと」～10月6日(日)

※期間中、小・中学生は本宅観覧料無料

◆人形の館(山之口町) ☎57-5295

開館時間 9:30～17:00(入館は16:30まで)

入館料 一般210円 高校生150円 小・中学生100円

休館日 毎週月曜日(月曜日が祝日の時はその翌日)

◆山之口弥五郎どんの館(山之口町) ☎57-3713

開館時間 9:00～17:00

入館料 無料

休館日 毎週月曜日(月曜日が祝日の時はその翌日)

◆高城郷土資料館(高城町) ☎58-5963

開館時間 9:30～17:00(入館は16:30まで)

入館料 一般210円 高校生150円 小・中学生100円

休館日 毎週月曜日(月曜日が祝日の時はその翌日)

◆旧後藤家商家交流資料館(高城町) ☎58-6900

開館時間 10:00～16:00

入館料 大人200円 小・中学生100円

休館日 毎週月曜日(月曜日が祝日の時はその翌日)

◎重陽の節句と後のひな 8月31日(土)～9月16日(月)

◆たちばな天文台(高崎町) ☎62-4936

開館時間 10:00～15:00

※夏休み期間中(～8/31(土)まで)は、19:00～22:00も開館

入館料 中学生以上300円 小学生100円

休館日 毎週木曜日(木曜日が祝日の時はその前日)

◎夏の星空教室 ※要予約

8月20日(火) 19:30～21:00



商品提供事業者  
道の駅 都城  
☎38-5125

都城地域のうまいものや工芸品などを幅広く取り揃えています。併設するレストランも好評です。ぜひ、ご来店ください。

◎応募方法 はがきにクイズの答え、住所、氏名、電話番号と、わたしの一言や8月号を読んだ感想を書いて〒885-8555 秘書広報課まで。正解者の中から抽選で1人にプレゼントを差し上げます。

※応募者の個人情報、広報クイズの応募の受け付け、当選者への商品の発送以外には利用しません

◎応募締め切り 9月2日(月) 当日消印有効

◎発表 本紙10月号

※このコーナーでは広報プレゼントの寄付事業者を募集しています。詳しくは秘書広報課まで問い合わせください

◎6月号クイズの結果【応募総数60通】

★正解/①消毒 ②災害 ③駅長

◎6月号当選者 黒木 典子さん(都北町)

POST CARD

お手数ですが  
50円切手をお貼りください

8 8 5 8 5 5 5

都城市役所 秘書広報課 行

(広報都城 No.92 2013年 8月号)

フリガナ

氏名

ペンネームまたはイニシャル

※記入がない場合は、イニシャルで表示させていただきます

住所 □□□□□□□□

電話番号 ( ) -

▶点線に沿ってお切りください(郵製はがきでも可)



# イベントカレンダー

(8月16日～9月15日)

※【 】内は場所、☎は問い合わせ先

## 都城市エリア

8月	<b>17日(土) 12:00～21:00</b> たから市【神柱公園多目的広場】 ☎ 都城青年会議所 ☎23-0502
	<b>25日(日) 14:00～</b> 高城観音池まつり【観音池公園】 ☎ 高城観光協会 ☎58-6900
9月	<b>6日(金)～8日(日)</b> ビーチバレーJBVツアー【霧島ファクトリーガーデン】 ☎ 霧島ファクトリーガーデン ☎21-8111
	<b>14日(土)～16日(月) 9:30～17:00</b> 都北地区学校創意工夫作品展【ウエルネス交流プラザ】 ☎ 工業振興課 ☎23-2753

## 環霧島エリア

8月	<b>24日(土)・25日(日)</b> <span style="float:right">霧島市</span> 天孫降臨霧島祭【霧島神宮・みやまコンセール】 ☎ 霧島市観光協会 ☎0995-78-2115
9月	<b>7日(土) 18:00～</b> <span style="float:right">湧水町</span> 名水丸池感謝の夕べ【丸池公園(栗野駅裏)】 ☎ 湧水町商工観光課 ☎0995-74-3111

## 市の提供番組紹介

### テレビ番組

#### ■BTVケーブルテレビ

(デジタル111ch)

※毎回10分間放送

「みやこんじょジャーナル」

- ① 6:50～ ② 11:50～ ③ 17:50～  
④ 20:50～ ⑤ 22:50～



### ラジオ番組

#### ■MRTラジオ (AM放送936kHz)

「みやこのじょうドキドキナビ」

毎週：月～金曜日(祝日除く) 15:30～15:45

#### ■シティエフエム都城 (FM放送76.4MHz)

「インフォメーションM」 毎週：月～金曜日

9:49～9:54、15:54～15:59(再)



## ◆編集後記

今回の特集「都城の農業のこれまでとこれから」の取材を通して、現場でさまざまな挑戦を続ける人たちに会いました。一口に「農業」といっても、扱う作物や家畜の種類、規模などはさまざま。そこでの取り組みは、マニュアルがある訳ではなく、農家の知恵と絶え間ない努力、そして地域の農業や農地を守りたいという強い気持ちがあってできることだと強く感じました。課題が多いと言われる農業。農家の努力が実を結んで、都城の農業に明るく力強い未来が訪れることを願ってやみません。(久)

## インフォメーション

### 都城市総合文化ホール

子供のためのシェイクスピア

#### ジュリアス・シーザー

遊び心あふれる演出でシェイクスピア作品を分かりやすく魅せる演劇です!

今までに厚生労働省の児童福祉文化賞、紀伊國屋演劇賞団体賞を受賞。2世代、3世代で楽しめる作品です。



- 日時 9月7日(土) 開演14:00 (開場13:30)
- 料金 全席指定 大人2,300円 学生1,300円 ※3歳未満の入場不可
- ◎問い合わせ 都城市総合文化ホール ☎23-7140

### 都城市 ウエルネス交流プラザ

ファミリアコンサート vol.2

#### バロック音楽への誘い

～古楽器で奏でるクラシック音楽の世界～

なかなか実物を見ることのできないフォルテピアノと、バイオリンによるバロック音楽をお届けします。8月中の交流プラザ窓口では、とってもオトクな得割料金で販売します!



- 日時 11月1日(金) 19:00～21:00
- 得割料金 一般1,800円 大学生以下1,300円 ベア2,500円 ※得割料金は、8月中のみプラザ窓口での販売。当日券は、700円程度アップします
- ◎問い合わせ ウエルネス交流プラザ ☎26-7770

## 今月の表紙

### 盆地に熱い夏が来た!!

夏の到来を告げる行事として定着したおかげ祭りが、7月8日・9日の2日間、神柱宮境内をメイン会場に開催されました。全国各地に伝わる祭の特徴を取り入れて新たな伝統をつくり、そしてその伝統を受け継いでいこうと、毎年、その輪を広げています。今年も、みこしの担ぎ手や、跳ね人と呼ばれる踊り手などに約1,100人が参加。威勢のいい掛け声とともに、盆地の夏が幕を開けました。



### 都城市現住人口

平成 25年 7月 1日現在	前月比	前年比
世帯数	70,649世帯 (-22)	(35)
人口総数	167,140人 (-77)	(-912)
男	78,237人 (-45)	(-512)
女	88,903人 (-32)	(-400)

※平成22年国勢調査確定値に基づく推計人口です

スマートフォンからも市政情報がご覧になれます

