

# 新 城

新

幸せ上々、みやこのじょう  
日本一の肉と焼酎、とっておきの自然と伝統

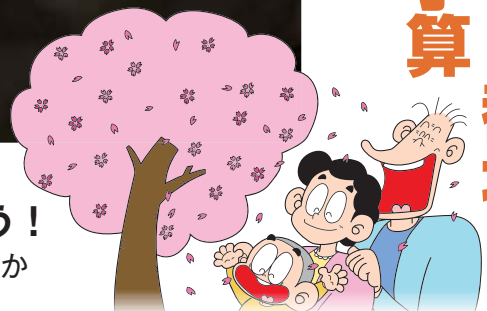
特集

スマイルシティ都城  
チャレンジ予算



【今月の主な記事】

- 総合防災マップを活用しましょう！
- 平成29年度市税などの納期限 ほか



4

April. 2017  
[Vol.136]



# スマイルシティ都城 チャレンジ予算

本市の平成29年度当初予算が成立しました。

これまで推進してきた、本市が持つ「3つの宝」をより一層輝かすための事業のほか、子ども・子育て支援や仕事と子育ての両立支援、市民の健康増進などの重要施策や、市民サービスの更なる向上、「肉と焼酎のふるさと・都城」の対外的なPRを更に推進する事業などに対して、重点的に予算を配分しました。

本市は“南九州の拠点都市＝リーディングシティの確立”と“笑顔あふれるまち＝スマイルシティ都城の実現”に向けて、これまで以上に本気で挑戦します。

◎問い合わせ 財政課 ☎ 23-2113

## 平成29年度当初予算の姿

～スマイルシティ都城・チャレンジ予算～

### ◎マニフェストを踏まえた予算配分

- 一般会計：804.6億円（前年度比1.7%増）  
特別会計：460.5億円（同▲5.1%）  
企業会計：102.8億円（同179.2%増）  
全会計：1,367.9億円（同4.2%増）

### ◎財政健全化を引き続き堅持

- 市債残高の純減（既発行債の繰上償還など）  
平成17年度末：1,321億円  
平成29年度末：1,097億円（▲224億円）
- 本市負担の低い市債（臨財債・合特債）へのシフト  
平成17年度末：8%  
平成29年度末：52%（（臨財債＋合特債）／市債残高）



**本市の実質的な返済額の低減！**

## 平成29年度予算編成の 基本的な考え方

### ◎3つの宝を、より一層輝かす！

- ①農林畜産業の振興
- ②地の利の拡大
- ③人間力あふれる子どもたちの育成

### ◎重要施策の推進！

### ◎市民サービスの更なる向上！

### ◎「肉と焼酎のふるさと・都城」 の対外的PRの更なる推進！



**“南九州の拠点都市＝  
リーディングシティ”の確立！**

**“笑顔あふれるまち＝  
スマイルシティ都城”の実現！**

# 一般会計歳入歳出総額

## 804億6,000万円

(対前年度比1.7%増)

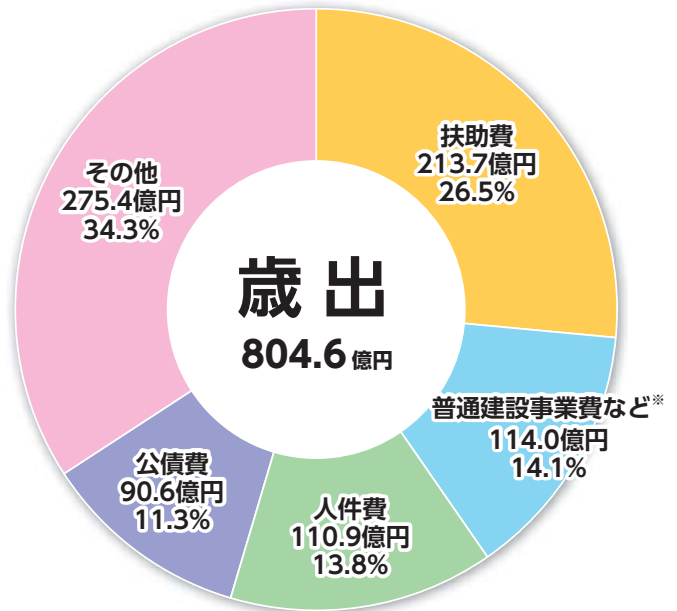
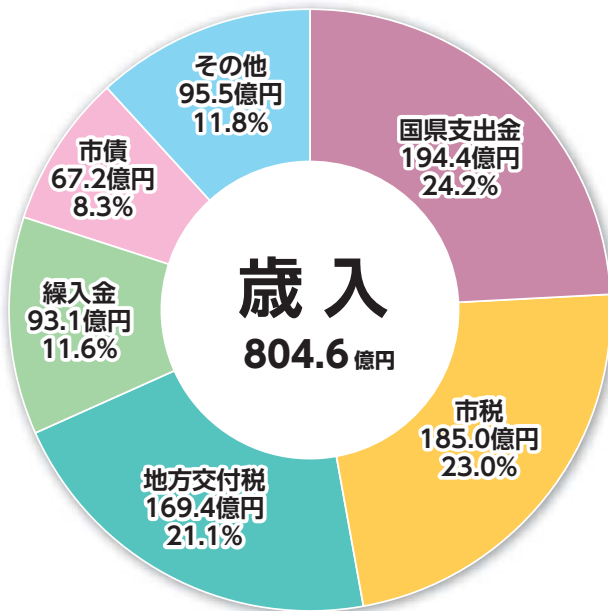
### 平成29年度当初予算の概要

平成29年度一般会計当初予算は、804億6,000万円で、前年度に比べて1.7%増となりました。扶助費などの義務的経費の増加や、中心市街地中核施設整備支援事業などの普通建設事業の本格化に加え、子ども・子育て支援につながる事業の積極的な取り組みや、ふるさと納税制度の更なる拡充など、歳入や市債残高とのバランスを図った予算となりました。

また、歳入における自主財源比率（地方公共団体が自主的に収入できる財源の割合）の高さは、県内でもトップクラスの41.3%となっており、行政運営の自主性や安定性を確保しています。

平成29年度末の市債残高見込み額は、合併直前の平成17年度末に比べて224億円減少し、1,097億円となっています。そのうちの約5割に市の負担の低い市債を活用したことで、実質的な負担を抑え、着実な財政健全化を進めています。

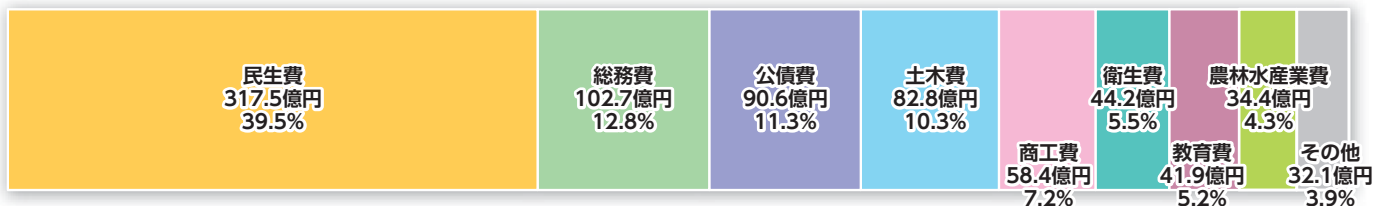
## 平成29年度 一般会計当初予算



※災害復旧事業 2.2億円(0.2%)を含む

## 目的別に見た歳出の状況

歳出総額: 804億6,000万円



### 用語の説明

歳入	
地方交付税	国税のうち所得税や法人税、酒税、消費税、たばこ税の一部を、一定の基準で国が交付する税
繰入金	基金から一般会計に繰り入れる資金

歳出	
扶助費	生活保護や児童・高齢者福祉事業などに要する経費
公債費	公共施設整備などのために借り入れた市債を返済するための経費

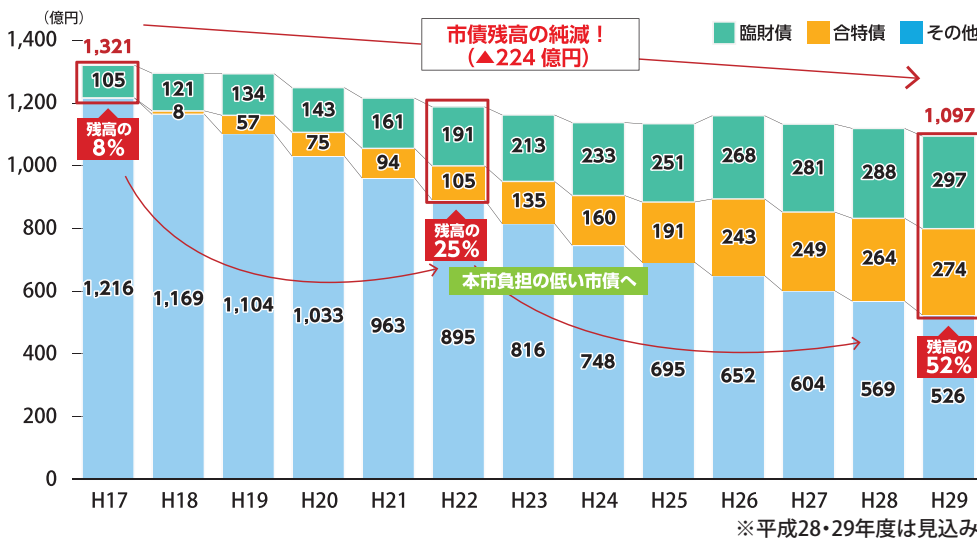
## 都城市の家計簿

～予算を月額20万円の家計に置き換えた場合～

収入			
項目	金額(円)	割合(%)	
給	うち基本給(市税など)	69,680	34.8%
与	うち諸手当(国県支出金)	48,331	24.2%
	父母からの仕送り(地方交付税)	42,120	21.1%
	預貯金の取り崩し(繰入金)	23,153	11.6%
	住宅ローンの借り入れ(市債)	16,716	8.3%
	合計	200,000	100.0%

支出			
項目	金額(円)	割合(%)	
	教育費、医療費(扶助費)	53,116	26.5%
	子どもへの仕送りなど(繰出金、貸付金、補助金など)	35,960	18.0%
	光熱水費、日用品など(物件費)	31,165	15.6%
	食費(人件費)	27,577	13.8%
	家の修理、車の購入など(投資的経費、維持補修費)	29,513	14.7%
	住宅ローン返済(公債費)	22,524	11.3%
	預貯金(積立金)	145	0.1%
	合計	200,000	100.0%

## 市債残高の推移



### 負担割合の低い市債を活用！

新規の借入金は、市の負担の低い地方債を活用することで、実質的な借金を減らしています。

#### 臨時財政対策債(臨時債)

地方交付税の代わりとして地方公共団体が発行する地方債。償還に要する費用は後年度の地方交付税で100%措置される。

#### 合併特例事業債(合特債)

合併後15年に限り発行できる地方債。償還に要する費用は後年度の地方交付税で70%措置される。

## 本市の財政健全度

今後も引き続き財政健全化に努めます！

本市の財政健全化4指標の数値

指標	内容	平成27年度決算	早期健全化基準 <sup>*1</sup>	財政再生基準 <sup>*2</sup>
実質赤字比率	一般会計を中心とした赤字の割合	赤字なし	11.39%	20.0%以上
連結実質赤字比率	一般会計のほか、特別・企業会計も含めた全会計の赤字の割合	赤字なし	16.39%	30.0%以上
実質公債費比率	市の平均的な年間収入に対する借金返済額の割合	5.5%	25.0%	35.0%以上
将来負担比率	市の平均的な年間収入に対する将来に負担が見込まれる負債(借金)の割合	将来の負担なし	350.0%	—

※1, 2……この基準を超えると国の定めにより、財政健全化または財政再生に向けた取り組みが必要となる

# 「3つの宝」をより一層輝かす！

本市が持つ3つの宝「農林畜産業」「地の利」「人間力あふれる子どもたち」を、より一層輝かせるため、さまざまな事業を強力に押し進めます。



新：新規事業 拡：拡充事業 継：継続事業 ぶ：ふるさと納税活用事業

## 「農林畜産業」の振興

### 6次産業化推進事業

【予算額】6,945万円

6次産業化新商品開発などの推進や、首都圏への販路開拓を強化します。

### 新 ハイパー6次化商品全国展開事業

### 新 地域の食情報発信事業

### 継 「はばたけ都城」6次産業化推進事業

### 継 全国和牛能力共進会对策事業

【予算額】1,735万円

### 拡 肉用牛担い手農家支援事業

【予算額】1,700万円

### 拡 農業後継者等支援事業

【予算額】3,311万円

### 新 アグリチャレンジ！

### 「トラサポ」事業

【予算額】1,500万円

新規就農者の初期費用負担軽減のため、トラクターや軽トラックなどの購入経費を助成します。

### 新 再造林推進事業

【予算額】968万円

## 「地の利」の拡大

### 拡 後方支援拠点都市推進事業

【予算額】725万円

南海トラフ巨大地震発生に備え、行動マニュアルを作成し、後方支援の機能を強化します。



### 新 都城志布志道路整備関連事業

【予算額】4,221万円

### 新 山野原街区公園移設事業

建設予定地にある公園をいち早く移設し、都城志布志道路の早期完成を後押しします。

### 継 山之口スマートIC利活用促進事業

【予算額】523万円

### 継 街区三股線整備事業

【予算額】2億2,338万円

事業年度 平成26年度～31年度

### 継 鷹尾上長飯通線整備事業

【予算額】2億6,027万円

事業年度 平成22年度～30年度

### 継 甲斐元通線(歌舞伎橋)整備事業

【予算額】6億9,090万円

事業年度 平成26年度～32年度

### 継 鷹尾都原線整備事業

【予算額】2億5,000万円

事業年度 平成26年度～35年度

## 「人間力あふれる子どもたち」の育成

### 新 学力向上対策事業

本市の小学生の学力向上に取り組み、子どもたちに必要な学力の定着を目指します。



### 新 小学校学力向上対策事業

【予算額】3,939万円

小学校3・4学年の算数に、習熟度別の少人数指導を導入し、分かる喜び、できる楽しさ、やればできるという自信につなげます。

### 新 小中一貫学力向上研究指定事業

【予算額】161万円

中学校区内の小中学校が連携し、9年間の一貫指導により学力向上に取り組みます。

### 新 中学校教員業務支援事業

【予算額】126万円

### 拡 中学生海外交流事業

【予算額】765万円

昨年度の2倍の20人を派遣。語学力の向上と国際性豊かな人材の育成につなげます。



### 拡 A・L・Tによる語学指導事業

【予算額】4,938万円

### 拡 小学校図書館サポーター配置事業

【予算額】1,544万円

### 新 地場産物「ふるさと給食」提供事業

【予算額】1,600万円

### 継 都城島津伝承館特別展開催事業

【予算額】731万円

### 継 JFAこころのプロジェクト「夢の教室」

【予算額】56万円

# 重要施策の推進!

本年度当初予算のテーマはチャレンジ。市民目線で、子ども・子育て支援や仕事と子育ての両立支援、市民の健康増進、中心市街地の活性化、地域活性化などに全力で取り組みます。



## 子ども・子育て支援

### 新 母子健康情報サービス事業

【予算額】247万円  
 マイナンバーカードを利用して、母子健康手帳の情報をパソコンやスマートフォンで記録・閲覧できるサービスを無償で提供します。

### 継 妊婦乳児健康診査費

【予算額】1億5,450万円  
 妊婦健診(1回目)に「子宮頸がん検査」を追加し、安心して妊娠・出産できる環境づくりを進めます。

### 継 乳幼児医療費助成事業

【予算額】4億783万円  
 小学校就学前の乳幼児の医療費自己負担を、所得によらず完全無料化。子育て世代の医療費負担を軽減するとともに、子どもの健全な成長を全力で応援します。

#### 【現行】

年齢	0歳	小学校入学
入院	無料	
通院	1レセプト350円/月	

#### 【新制度】平成29年4月から

年齢	0歳	小学校入学
入院	無料	
通院	無料	

### 継 小規模保育所推進事業

【予算額】1億6,703万円  
 昨年度の小規模保育所の設置(2カ所)に続いて、今年度3カ所を追加。「潜在的な待機児童」の解消を図ります。

### 新 子どもの貧困対策支援体制整備計画策定事業

【予算額】300万円

### 継 保育所・幼稚園等むし歯予防事業

【予算額】79万円

### 継 ホームスタート支援事業

【予算額】60万円

### 継 不妊治療費助成事業

【予算額】540万円

### 継 地域子育て支援拠点事業

【予算額】3,567万円

## 仕事と子育ての両立支援

### 継 放課後児童クラブ推進事業

【予算額】5億4,598万円  
 放課後児童クラブを6カ所追加設置し、市直営と法人委託を合わせて59カ所を開設。また、熱中症対策として、エアコンを設置します。

### 継 ファミリーサポートセンター事業

【予算額】851万円  
 利用料の一部を助成することで支援体制を強化。子育て世帯を応援します。



### 継 子育て世代就職支援事業

【予算額】46万円  
 市内の医療機関などと連携し、子育て世代で休職中の看護師の復職を支援するとともに、看護師不足の解消を図ります。

### 継 保育士等研修事業

【予算額】80万円  
 南九州大学と連携し、子育て世代で休職中の保育士の復職を支援

するとともに、保育士不足の解消を図ります。

### 継 女性活躍促進事業

【予算額】288万円  
 女性の就職や起業に必要な技術の習得のための支援体制を構築するとともに、子育て世代の女性が気軽に集える場を提供します。

## 市民の健康増進

### 新 胃がんリスク検診

【予算額】2,106万円  
 従来のがん検診に「胃がんリスク検診」を追加。市民の健康増進を推進します。

### 継 こけないからだづくり講座

【予算額】791万円  
 介護予防に効果的な「こけないからだづくり講座」を推進し、高齢者の寝たきりや閉じこもりなどの解消を図ります。



### 継 健康増進施設利用助成事業

【予算額】6,268万円

### 継 さあ、歩いてみよう! ウォーキング推進事業

【予算額】ゼロ円

移住・定住の推進



**新** 移住・定住インターンシップ等推進事業

【予算額】：409万円

大学生や社会人を対象に、地域の企業巡見やインターンシップへの参加費用を支援します。

**継** 企業巡見推進事業

【予算額】：330万円

**継** 移住・U・I・J・ターン就職座談会

【予算額】：1,295万円

中心市街地の活性化

中心市街地中核施設整備支援事業（ハード）と、まちなか人材育成支援事業など活性化のための補助事業（ソフト）、そして、再生機運を高める再生プラン事業（マインド）を三位一体となって強力に推進し、まちなかの活性化を実現します。

**継** 中心市街地中核施設整備支援事業

【予算額】：25億9,599万円

図書館や子育て世代活動支援センターなど、新たな都市機能を備えた施設が、いよいよ平成30年春、まちなかにオープンします。

**拡** まちなか活性化プラン事業

【予算額】：5,476万円

中心市街地に賑わいを創出するさまざまな事業を継続しながら、積極的に活動する市民団体などを支援する取り組みを進めます。

**新** 中心市街地再生プラン事業

【予算額】：1億3,310万円

まちなか再生のための補助制度を創設。魅力的な店舗の誘導を図ります。

中心市街地再生プラン事業の補助金名	補助率	
	補助上限額(万円)	
空店舗リフォーム補助金	1/2、2/3	100～500
リノベーションまちづくり支援事業	1/2、2/3	100～500
集団型商業基盤整備事業補助金	2/3、4/5	300～5,000
コミュニティ型賃料補助金	1/2、2/3	30～80
空店舗等解体補助金	2/3、4/5	300～500
空き地活用促進補助金	1/2、2/3	200～400

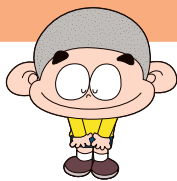
受け付けの方法

電話受付

- 受付日  
月曜日～金曜日  
※土・日曜日、祝日を除く
- 受付時間  
8時15分～17時15分

ウェブ受付

- 受付日  
毎日
- 受付時間  
24時間



**新** がん検診予約受付業務

【予算額】：ゼロ円

これまで電話で予約を受け付けていたがん集団検診について、県内初の試みとしてインターネットでのウェブ予約を開始します。

**新** 投票率向上対策事業

【予算額】：688万円

南九州大学都城キャンパスや、イオンモール都城駅前での期日前投票所開設などに加えて、公用車を利用した移動期日前投票所を開設。投票率向上の取り組みを強化します。

**新** コンビニ交付サービス事業

【予算額】：660万円

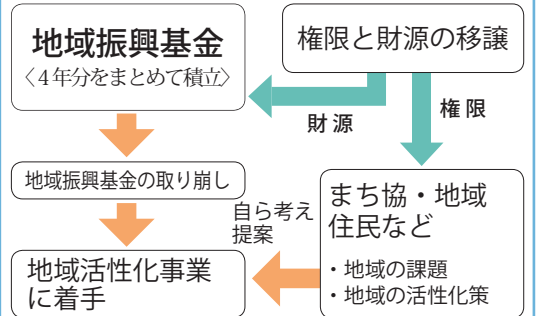
マイナンバーカードを活用した市民サービス向上の取り組みとして、コンビニエンスストアでの住民票などの各種証明書発行サービスを4月12日から開始します。

市民サービスの更なる向上！

トピック 地域の活性化

平成25～28年度に中山間8地区を対象に実施した地域活性化事業を、平成29～32年度は全ての地区で実施。地域の特性に応じたまちづくりを支援します。

【事業の仕組み】



【対象地区】 市内全15地区

平成29年度～平成32年度

- ・姫城
- ・五十市
- ・庄内
- ・高城
- ・妻ヶ丘
- ・横市
- ・西岳
- ・山田
- ・小松原
- ・沖水
- ・中郷
- ・高崎
- ・祝吉
- ・志和池
- ・山之口

総額 1億5,000万円

1,000万円〈4年総額〉×15地区

# 「肉と焼酎のふるさと・都城」の対外的PRの更なる推進！

これまで、日本一になったふるさと納税推進事業や、東京モノレール車両へのポスター掲示、野外音楽イベントの開催などを通して、本市の魅力発信してきました。本年度もこれらの取り組みをより一層進め、本市の魅力を全国にPRします。

## 新 ミートツーリズム推進事業

「Meat & Meet」をコンセプトに、肉(Meat)と焼酎との出会い(Meet)を演出します。肉と焼酎を愛する人たちが本市に誘導し、本市自慢の「肉と焼酎」に出会う機会を提供。その魅力を全国に発信します。

## ○モニターツアー

肉と焼酎を味わい、体験ができるモニターツアーを実施。旅行会社や旅行雑誌編集者などを招待し、ツアーの評価と商品化を推進します。

## ○ミートツーリズム造成支援

日本一の「肉と焼酎のふるさと・都城」を満喫する企画旅行を「ミートツーリズム」として認定。その費用の一部を助成します。



## 拡 ふるさと納税推進事業

「肉と焼酎のふるさと・都城」にふさわしい魅力ある特産品を寄附者に返礼品として贈ることで、本市のPRと地場産業の振興を強力に推し進めます。



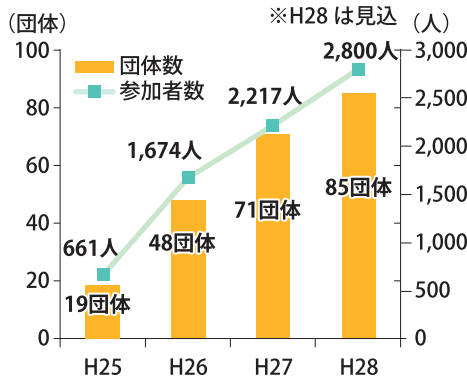
## 拡 「肉と焼酎のふるさと・都城」推進事業

東京モノレール車両でのポスター掲示や、首都圏での看板設置など、さまざまな媒体を活用して「肉と焼酎のふるさと・都城」をPR。本市の知名度を高める取り組みを更に進めます。

## 拡 合宿誘致推進対策

90団体を目標に、スポーツ合宿や文化合宿を積極的に誘致。観光振興を図ります。

## スポーツ・文化合宿の実績



## 継 「肉と焼酎のふるさと・都城」花火大会開催費補助金

みやこのじょう焼肉カーニバルに併せて開催することで、県内外に本市をPR。打ち上げる花火は、1万2,900発(いーにく)と県内最多です。



## 拡 みやこのじょうPR連携店事業

主要都市にある、本市ゆかりの店舗などと連携。店舗でのPR活動を通して、知名度の向上と市産品の販路拡大を図ります。



## 拡 野外フェスティバル開催費補助金

野外音楽イベント『ONENATION』を開催。本市の元気を県内外に発信します。



## 拡 母智丘公園桜再生事業

県内で唯一「日本さくら名所100選」に選ばれた母智丘公園の桜並木を再生し、桜の名所として魅力を高めます。





# その他の特色ある主な事業

## 地区公民館建設事業

新 沖水地区公民館建設事業

【予算額：9,773万円】

事業年度 平成29年度～32年度

総事業費 約7億4,000万円

新 志和池地区公民館建設事業

【予算額：4,838万円】

事業年度 平成29年度～32年度

総事業費 約5億7,000万円

継 祝吉地区公民館建設事業

【予算額：1億1,739万円】

事業年度 平成28年度～30年度

総事業費 約7億6,000万円

新 大岩田最終処分場埋立地有効活用事業

【予算額：965万円】

事業年度 平成29年度～30年度

総事業費 約2億9,950万円

継 早水公園整備事業(サブアリーナ、武道場など)

【予算額：12億5,718万円】

事業年度 平成24年度～31年度

拡 都城運動公園整備事業(野球場)

【予算額：7,008万円】

新 東京オリンピックピック・パラリンピック「ホストタウン」推進事業

【予算額：733万円】

拡 子育て・市民公益団体活動支援

【予算額：925万円】

新 モンゴル市民交流団派遣事業

【予算額：325万円】

## トピック

### 地域経済応援ポイント活用事業

【予算額：451万円】



マイナンバーカードを活用して、地域での消費拡大を推進する「地域経済応援ポイント」。今秋から行われる実証実験への参加を予定しています。

### 事業のイメージ



- ①市が指定する項目（結婚や出産、転入、ボランティア参加）などに対して、「自治体ポイント」を発行
- ②国の自治体ポイント管理サイトで、クレジットカード会社のポイントやマイルを自治体ポイントに変換
- ③①に②のポイントを合わせて市内での買い物や、公共の温泉施設の入浴料などに活用

## 活用の仕組み

〈寄附目的〉



「ふるさと納税」  
市政運営に生かしています

○平成28年度ふるさと納税の寄附目的 (H28.4月～12月) 60億4,140万円

寄附目的	寄附額	寄附目的	寄附額
子ども支援	17億3,199万円	スポーツ・文化振興支援	1億6,090万円
まちづくり支援	2億1,737万円	災害対策支援	2億8,628万円
環境支援	4億8,440万円	人口減少対策支援	3億3,314万円
長寿支援	2億5,265万円	指定なし(市長におまかせ)	25億7,467万円

○当初予算における活用額 48億円

※残金約12億円は、今後の補正予算で活用を予定しています

寄附目的	活用額	寄附目的	活用額
子ども支援	17億3,199万円	スポーツ・文化振興支援	1億6,090万円
まちづくり支援	2億1,737万円	災害対策支援	2億8,628万円
環境支援	4億8,440万円	人口減少対策支援	3億3,314万円
長寿支援	2億5,265万円	指定なし(市長におまかせ)	13億3,327万円

# 総合防災マップを 活用しましょう!

災害発生時には、自分の命は自分で守ること（自助）と、地域や身近にいる人同士が助け合うこと（共助）が大切です。

市では、自助・共助による防災力を高めるために、総合防災マップを作成しました。防災マップを活用して、災害に備えましょう。

◎問い合わせ 危機管理課 ☎ 23-2129



## 災害に強いまちづくり

市では、災害に強いまちづくりを進めるために、昨年、都城市地域防災計画の大幅な見直しを実施。併せて、国土交通省から、新たな浸水想定区域が公表されたことを受け、自助・共助による防災力を高めるため、総合防災マップを新たに作成しました。

総合防災マップには、土砂災害警戒区域や浸水想定区域などの危険箇所と、避難所や救急告示病院など災害時の拠点施設を掲載。その他、避難時に必要な持ち出し品のリストなど、防災の基礎知識や役立つ情報も掲載しています。

4月から、自治公民館などを通じて配布するほか、危機管理課、各総合支所、各地区市民センター、各地区公民館でも配布します。

## 自ら書き込む防災マップ

総合防災マップは、住宅地図がベース。家族で話し合いながら、避難ルートや緊急避難先、避難時に支援が必要な家族の所在地などに、必要な情報を自分で書き込みます。最寄りの避難所や危険箇所を確認しておくことで、日常的に防災意識を高めることができます。

## 〇〇さんの家の 防災マップ

**ステップ1**  
自宅や職場、学校  
付近の危険箇所、  
避難所を確認

**ステップ2**  
家族一人一人の緊急  
時の避難先、避難  
ルートを記入

**ステップ3**  
支援が必要な家族など  
の所在地と、避難ル  
ートを記入

ワン  
ポイント  
学校などに通っ  
ている子どもが  
いる家庭では、  
登下校中に災  
害が発生する  
ことも想定し、  
安全な避難ル  
ートや緊急避  
難先を、家族  
で話し合っ  
ておきましょう

大雨の時は  
橋に近づいたらダメ!!

河川のはんらん  
に必要なところ

大雨で通行止め  
になるかも!!

お父さんの  
しょくば

おばあちゃんの家  
おばあちゃん tel  
090-XXXX-XXXX

## 指定避難所を変更しました

都城市地域防災計画の見直しに伴い、4月から指定避難所を変更しました。新たな指定避難所には、耐久性を備え、多人数を収容できる地区公民館や学校体育館などの公共施設を指定しています。

### 変更後の一次避難所（全29施設）

地区名	避難所
姫 城	総合社会福祉センター、コミュニティセンター
妻ヶ丘	東小学校
小松原	大王小学校
祝 吉	早水公園体育文化センター、祝吉小学校、上下水道局、南九州大学都城キャンパス
五十市	五十市地区公民館、長寿館
横 市	西小学校、勤労身体障害者教養文化体育施設（サンアビリティーズ都城）
沖 水	沖水小学校
志和池	志和池中学校
庄 内	庄内小学校、乙房小学校
西 岳	西岳小学校体育館クラブハウス、吉之元小学校、夏尾中学校
中 郷	中郷地区市民交流センター、梅北小学校
山之口	花木地区体育館
高 城	高城生涯学習センター、高城農村環境改善センター、第18自治公民館（四家）
山 田	山田総合福祉センター（けねじゅ苑）
高 崎	高崎福祉保健センター、縄瀬地区活性化センター、笛水小中学校体育館クラブハウス

#### ●一次避難所と二次避難所

一次避難所は、災害の発生が予測される場合に、優先して開設する避難所です。災害が長期化するなど一次避難所に対応できない場合は、必要に応じて二次避難所を開設する場合があります。

総合防災マップを利用して、最寄りの避難所の位置を、家族で必ず確認しておきましょう。



地域の防災訓練などでも活用しましょう

### 地域防災にも役立つ防災マップ

災害による被害を最小限に食い止めるには、日頃の地域での防災や減災への取り組みが効果を発揮します。特に、自分たちの「町のようす」を知っておくことが大切です。崖地や建物のガラスの落下などが考えられる地域内の危険箇所のほか、避難所や病院などを防災マップに書き込んで、住民同士で共有しましょう。

また、一人暮らしの高齢者や、

避難時に介助が必要な人の所在地と避難所までのルートを記入しておくことで、迅速かつ円滑な避難体制が確保できます。地域全体で支援する意識を持ちましょう。

総合防災マップには、避難所開設や運営の基本なども掲載しています。災害時に避難所に割り当てる職員には限りがあるため、避難所の運営は、住民が主体になります。全ての人がストレスなく過ごせるよう、マナーや部屋割りなどを話し合っておきましょう。

### 避難情報の名称変更

昨年の台風10号により、岩手県で9人の高齢者が亡くなるという被害が発生しました。国は、このことを重く受け止め、高齢者などの避難を促して、避難情報を明確にするため、避難情報の名称を変更しました。

#### 避難準備・高齢者等避難開始

避難勧告や避難指示を発令することが予想される場合

- いつでも避難ができる準備をしましょう。身の危険を感じる人は、避難を開始しましょう。
- 避難に時間を要する人（高齢者、障がいのある人、乳幼児など）とその支援者は避難を開始しましょう。

#### 避難勧告

災害による被害が予想され、人的被害が発生する可能性が高まった場合

- 避難所や安全な場所・建物へ速やかに避難をしましょう。

#### 避難指示（緊急）

災害が発生するなど状況がさらに悪化し、人的被害の危険性が非常に高まった場合

- まだ避難していない場合は、直ちにその場から避難をしましょう。
- 外出することでは、命に危険が及ぶような状況では、自宅内のより安全な場所に避難をしましょう。

平成29年度 市税などの納期限・口座振替日一覧表(普通徴収分)

年月	種類	固定資産税	軽自動車税	市県民税	国民健康保険税	後期高齢者医療保険料	介護保険料
平成29年	4月	1期 5月1日(月)					
	5月		1期 5月31日(水)				
	6月			1期 6月30日(金)	1期 6月30日(金)		
	7月	2期 7月31日(月)			2期 7月31日(月)	1期 7月31日(月)	1期 7月31日(月)
	8月			2期 8月31日(木)	3期 8月31日(木)	2期 8月31日(木)	2期 8月31日(木)
	9月				4期 10月2日(月)	3期 10月2日(月)	3期 10月2日(月)
	10月			3期 10月31日(火)	5期 10月31日(火)	4期 10月31日(火)	4期 10月31日(火)
	11月				6期 11月30日(木)	5期 11月30日(木)	5期 11月30日(木)
	12月	3期 12月25日(月)			7期 12月25日(月)	6期 12月25日(月)	6期 12月25日(月)
平成30年	1月			4期 1月31日(水)	8期 1月31日(水)	7期 1月31日(水)	7期 1月31日(水)
	2月	4期 2月28日(水)			9期 2月28日(水)	8期 2月28日(水)	8期 2月28日(水)
	3月				10期 4月2日(月)		
課税内容に関する 問い合わせ		資産税課 ☎23-2124	市民税課 ☎23-2123		保険年金課(国保担当) ☎23-2642		介護保険課 ☎23-2596
納付に関する 問い合わせ		納税管理課 ☎23-2126			保険年金課(収納担当) ☎23-7144		

※同じ月に2度の納期限が設定される月(平成29年度は5月・10月)があります。計画的な納付をお願いします

**税・保険料の納付は、  
便利な口座振替で!**

口座振替の申し込みは、金融機関の窓口で預貯金通帳と届け出印および納税(納付)通知書を持参し、申し込みください。

**●振り替え開始の時期**

振り替えは申し込み月の翌月末以降から始まりますが、月末近くに申し込むと、翌々月末からの振り替えとなる場合があります。

**●振り替え結果の確認**

預貯金通帳を記載して確認ください。

**納付場所**

**●次の金融機関の窓口**

宮崎銀行、鹿児島銀行、宮崎太陽銀行、南日本銀行、西日本シティ銀行、都城信用金庫、九州労働金庫、都城農業協同組合  
●沖縄県を除く九州内の郵便局・ゆうちょ銀行

※納期限後は取り扱いきません  
●全国のコナビニエンスストア

※取扱期限を過ぎた納付書および30万円以上の納付書は、取り扱いきません

※後期高齢者医療保険料は、コンビニエンスストアでは取り扱いきません

●市役所、各総合支所、各地区市民センター

# 第2次都城市総合計画を策定します

市政運営の総合的な指針「第2次都城市総合計画」を策定します。今回は、総合計画の流れや基本構想について紹介します。

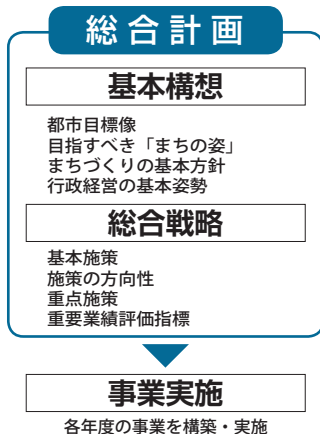
◎問い合わせ 総合政策課 ☎23-7161

## 第2次都城市総合計画

第2次都城市総合計画は、

2018年度から2027年度までの10年間の、総合的かつ計画的な市政運営の指針で、「基本構想」と「総合戦略」から構成されています。

イメージ図



## 基本構想の主な内容

### ●都市目標像

「市民の笑顔が広がる南九州のリーディングシティ」

### ●目指すべき「まちの姿」

- ・市民が主役のまち
- ・ゆたかな心が育つまち
- ・緑あふれるまち
- ・活力あるまち

### ●まちづくりの基本方針

- ・地の利を活かして雇用を創る
- ・命とくらしを守る
- ・人間力あふれるひとを育む
- ・圏域の中心としての魅力を築く

### ●行政経営の基本姿勢

### ●提出書類

公表の場所に設置してある「意見・情報提出書」を出してください。市ホームページからも取得できます。

### ●提出方法

住所、氏名または団体名を記入し、封書で総合政策課（〒885-8555）へ郵送または持参。ファクスやメールのほか、公表の場所でも提出できます。

FAX 23-2675

planning@city.miyakonojo.miyazaki.jp

## 基本構想のパブリックコメント

市民の皆さんの考えを計画に反映するため、広く意見を求めます。なお、総合戦略については、9月に意見を求める予定です。

### ●公表の場所

総合政策課、各総合支所地域振興課、各地区市民センター

※市ホームページにも掲載

### ●意見の募集期間

5月9日(火)まで

# 続 市民サービス向上宣言！

市では、より良いサービスを提供するため、接遇向上の取り組みを進めています。昨年度は、接遇研修や接遇ワッペンの着用、モニタリング調査、朝礼時に接遇目標の唱和などを行いました。

◎問い合わせ 職員課 ☎23-2119

## モニタリング調査の結果

外部調査員による窓口および電話での覆面調査を2日間にわたり実施。職員の電話の応対や、窓口での気付きとあいさつ、身だしなみや話し方などを調査しました。「2コール以内での電話対応」以外の項目は、一昨年度より改善しましたが、あいさつや身だしなみなど、まだまだ改善が必要であることが分かりました。

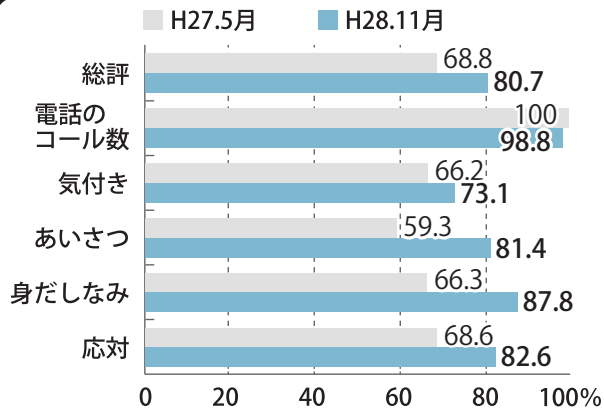
## さらなる接遇の向上を図ります

今回の調査結果を踏まえ、今年度は全職員を対象に、改善に向けた接遇研修を実施します。

また、受け付け業務の多い本庁舎1階と2階の職員には、より高いレベルの研修を実施し、さらなる接遇の向上を図ります。



それぞれの目標を明記した接遇ワッペン



## 都城市職員の接遇目標

(週1回朝礼時、全職員が唱和)

- ①電話に出るときは、「おはようございます」、「こんにちは」の挨拶言葉と、「都城市役所、〇〇課、〇〇でございます」と名乗ります
- ②窓口のお客様、廊下ですれ違うお客様など、全てのお客様に挨拶をします
- ③窓口に来られたお客様にはいち早く声を掛け、お帰りの際にもお見送りをします
- ④名札の位置、髪の毛の色や長さ、服装など、公務員としてふさわしい身だしなみにします
- ⑤私たちは民間トップレベルの接遇を身に付けます

## 南海トラフ巨大地震に備える

県南10市町で構成する宮崎県南部地域大規模災害対策連携推進協議会が2月21日、総合文化ホールで行われました。甚大な被害が予想される南海トラフ巨大地震発生時に、支援活動を円滑に行うため、自治体間の連携強化を進める同協議会。今回は、後方支援活動の内陸部自治体の役割分担や連携の方向性などを盛り込んだ「災害時広域連携計画」を策定しました。そのほか、今後の計画の進め方の検討などが行われ、行動マニュアルの作成や合同の図上訓練を行うことが決議されました。



県南大規模災害連絡推進協議会

## 半世紀を振り返り発展を誓う

中郷村と旧都城市の合併50周年を記念する式典が2月26日、中郷地区公民館で開催されました。地元住民ら約180人が出席。中郷地区の歴史を振り返る講演や、地元保存会による安久節の披露、津軽三味線の演奏などが行われ、出席者らは、地域の歴史や文化の素晴らしさを再認識していました。実行委員会を代表してあいさつした、中郷地区まちづくり協議会の鬼束巖<sup>いわお</sup>会長は「これからも、中郷に住んで良かったと思える地域づくりに取り組んでいきたい」と今後の発展を誓いました。



中郷村・都城市合併50周年記念式典

## 春日神社ベブどん



## 滑稽なやりとり、大笑い

五穀豊穡を祈願する市指定無形民俗文化財のベブどんが2月19日、高木町の春日神社で奉納されました。田んぼに見立てた境内で、親方と下男役に分れた保存会の会員らが、しつこい製の牛に田起しや代かきをさせる様子を方言で面白おかしく演じると、会場は大きな笑いに包まれました。

## 春の訪れ運ぶ人形たち

雛<sup>ひな</sup>の宿「商家のひなまつり」が2月25日から3月20日までの期間、旧後藤家商家交流資料館で開催されました。後藤家に伝わるひな飾りのほか、下げもんなど約2千点を展示。約1カ月かけ準備した趣向を凝らした展示を目当てに、市内外からたくさんの方が来館。一足早い春の訪れを感じていました。



商家のひなまつり

## 初めての「かねしゅい」、おいしいね

地域づくり実践塾「みやこんじよの食を楽しもう」が2月25日、高城生涯学習センターで開催されました。昔ながらの郷土料理を作って食べるこの催しに、地元住民ら12人が参加。参加者らは、サツマイモを使った団子の入った汁「かねしゅい」などを作り、初めての味に舌鼓を打っていました。



みやこんじよの食を楽しもう

## ありがとう、御池小学校

3月末をもって休校が決定した御池小学校の休校式が3月4日、開催されました。これまでに、約400人の卒業生らが巣立っていった同校。児童数減少などの問題から協議を重ねた結果、昭和30年創立から62年間の歴史に、休憩をはさむことを選択しました。式典には、住民や関係者ら200人が出席。6年生3人が、学校生活の思い出を披露し、最後に「ありがとう、御池小学校」と感謝の言葉を贈りました。このほか、会場では、学校再開に期待しながら、思い出話の花が咲いていました。

## 都城市立御池小学校 休校記念



御池小学校休校記念式典

## 広がれ、ボランティアの輪

みやこんじょボランティアフェスティバルが3月12日、霧島フアクトリーガーデンで開催されました。市内のボランティア団体などが一堂に会し、取り組みなどを紹介する催しに、多くの家族連れらが来場。子育て支援や障がい者福祉など、さまざまなボランティア活動を、体験などを通して楽しみながら学んでいました。実行委員長の坂元敏志さんは「多くの市民の皆さんに活動を知ってもらい、身近にできるボランティアを考えるきっかけにしてほしい」と期待を込めていました。



みやこんじょボランティアフェスティバル

## 山田のかかし笑劇団公演



## 止まない、惜しみない拍手

市民劇団「山田のかかし笑劇団」の公演が3月5日、山田総合センターで開催されました。300席用意された観客席が満席となる盛況ぶり。方言を交えたせりふで笑いを誘いながら、地元に関わりのある偉人らの感動の物語が演じられると、会場からは割れんばかりの拍手が寄せられていました。

## 父子チャレンジアカデミー in 都城



## 一流選手によるかけっこ指導

父子チャレンジアカデミーが3月5日、高城運動公園で開催されました。元オリンピック選手の為末大さんから一流選手が、約180組の親子に、走る際の体の使い方やスタートのコツを伝授。為末さんは「日頃から体を動かすことが大事。スポーツは物理なので、算数の勉強もがんばって」と話していました。

## 夢見る課外授業



## 将来に向けて夢膨らむ

創業者の話聞いて、職業選択に役立ててもらおうと2月27日、都城商業高校で夢見る課外授業が開催されました。2年生160人が参加。市内のサービシ業や建設業など8社の創業者らが、自らの体験を振り返りながら創業する上での苦労や楽しさを語り、生徒たちは目を輝かせて聞き入っていました。



競泳・ジュニアアブロツク  
シンガポール遠征 日本代表

吉田 拓斗 さん



### 自分の強みを生かすため、地元を選ぶ

宮丸町にあるスポーツクラブの室内プール。力強いキックと切れのあるストロークで、水面を滑るように泳ぐのが、吉田拓斗選手（二万城町）です。吉田さんは平泳ぎ日本代表として、3月14日から6日間に渡って開催された「競泳ジュニアアブロツクシンガポール遠征」に、本県から初めて選出されました。

公益財団法人日本水泳連盟が、全国の中・高校生から40人を選抜して実施したこの遠征。吉田選手は、昨年夏の九州中学水泳競技大会平泳ぎの部100メートル、200メートルの1位の実績と、年末の強化合宿での高い評価を受け、代表の座を勝ち取りました。

吉田選手は「兄の誘いで、3歳からスイミングスクールに通い始めた。自分に合うと思ったのが、平泳ぎ。一番気持ちよく泳げる」と笑います。北島康介選手が、オリンピックで2大会連続金メダルを獲得したのを見て感動したと言う吉田選手。「自分も同じように活躍したいと強く思った」と目を輝かせます。

幼い頃から指導してきた内木場朋和コーチは「平泳ぎでは珍しく、ストロークがとても早い選手。同世代の選手が100メートルをストロークするのと同じ回数で、50メートルを泳ぐイメージで、とても早い。小学6年生ぐらいから、ぐんぐんと記録が伸びるよ



うになった」とその泳ぎの強みを話します。

吉田選手は「日々の練習は厳しいが、水泳がとても楽しい。ストロークの早い平泳ぎは、自分にしかできない泳ぎ」と自らの泳ぎに自信を見せます。

4月から都城農業高校に進学する吉田選手。「いろいろな人に、記録を伸ばすなら、強豪校に行くべきと言われた。しかし、母と話し合って、内木場コーチの下で、自分の強みに磨きをかけることを決めた」と熱い思いがみなぎります。

「まずは、インターナショナル標準記録突破が目標。そして、夢はオリンピック出場」と気合十分です。





中心市街地(まちなか)の活性化や魅力度アップを図ろうと奮闘している、都城市中心市街地タウンマネージャーの二宮啓市さん。今回は、二宮マネージャーの奮闘ぶりなどを紹介します。

## まちなか活性化の鍵

千日通りやその周辺を歩くと、新しい店舗のオープンに気付くのではないでしょうか。中心市街地タウンマネージャーとして活動を始めてから1年半余り。この間、5店舗の出店をサポートし、さらに4月には2店舗が出店するなど、まちなかに、少しずつ元気が出てきたと感じています。

出店をサポートする一方で、私は、空きビルのオーナーに物件を提供してもらうよう、交渉を進めています。

というのも、郊外では、地代が安く敷地や床面積が広い反面、それに応じて商材の種類や量を確保したり、駐車場が必要になったりするなど、初期投資は大きくなります。一方、小さな床面積で始められるまちなかでは、このような問題は少なく、資金力がない若い世代でも、事業に取り組みやすいことから、この強みが活性化の鍵になると考えているからです。



## まちなかに吹き出した新しい風

昨年10月に実施した空き店舗の活用方法を学ぶ「リノベーションスクール」。この講座に参加した若い受講生らが中心となった、県内初となる「家守会社」「みやこんしゃい会」が3月18日、千日通りの一角で産声を上げました。

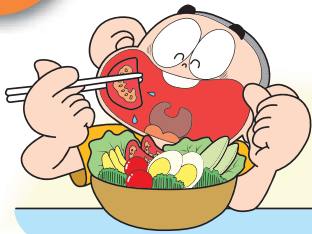
家守会社は、空きビルのオーナーから建物を借り受け、貸店舗や貸事務所の運営などを行うことで、出店を希望する人や、仕事をする場所が必要な人たちを、まちなかに誘導します。

来春オープン予定の図書館と子育て世代活動支援センターなどの中心市街地中核施設と併せて、今回、若い世代が起こした新しい風が、まちなか全体に広がっていくことを期待しています。

◎問い合わせ 秘書広報課 ☎23-3174



盆地生まれの元気をいただきます!



**なまり節とキャベツの甘酢漬け**  
一日に5皿の野菜料理を食べよう!

※一人分110Kcal、塩分0.8g



キャベツはビタミンCや食物繊維が豊富なほか、特有のビタミンU (キャベジン)を多く含んでいます。ビタミンUには、胃や腸の粘膜を丈夫にし、消化を助ける働きがあります。

### ●材料(4人分)

なまり節	70g	A	酢	大2
キャベツ	300g		ごま油	大2弱
塩	小1/2		砂糖	大1と1/2
ショウガ	10g			

### ●下準備

なまり節…骨と皮を除いて、粗くほぐす  
キャベツ…芯を除いて、ざく切りにする。塩を振って30分おき、水気をギュッと絞る  
ショウガ…千切りにする

### ●作り方

①なまり節とキャベツを合わせる  
②小鍋にAを入れて煮立て、①に回しかける  
③ショウガを加えて全体を混ぜ合わせ、冷蔵庫に入れて味をなじませる



作りたてでも食べられますが、半日ほど置くと、甘酢の味が染みておいしくなります。また、キャベツの代わりにレタスを使っても、シャキシャキした食感を楽しめます。

◎問い合わせ 健康課 ☎23-2765



# 募集

## 市長とスマイルランチ 参加グループ

- 対象 市内在住の人で、職場や近所仲間、友人など、最大8人の団体
- 日時 月々金曜日の12時～12時45分

- 場所 市長室

- 費用 1人500円(弁当代)

- 応募方法 申込書と参加者名簿を、会食希望日の1カ月前までに秘書広報課に提出

※申込書は、市役所本館案内所、秘書広報課、各地区市民センターのほか、市ホームページから取得できます

- 【申込】 秘書広報課 ☎23-3174

## 遺跡発掘作業員

- 勤務地 志比田町、梅北町ほか
- 勤務時間 8時30分～17時

- 対象・条件

市内在住者・日々雇用(月15日)

- 賃金 日額6,040円

- 【説明会】

- 日時 4月19日(水)

9時30分～(受け付け)

- 場所 都城運動公園体育館

※筆記用具、認印(スタンプ式は除く)を持参

- 【申込】 県埋蔵文化財センター(甲斐)

☎0985-11172

## カレッジピア会員

勤労青少年ホーム「カレッジピア」は、働く若者が余暇を活用して、スポーツや文化活動を行う場です。4月10日(月)から28日(金)は、それぞれのクラブに無料で参加できます。

- 対象 市内に居住または勤務している、39歳以下で未婚の人

- 入会金などの費用 入会金は3千円、文化系クラブは受講料として月額千円が必要

※材料費や教材費は別途必要

- 入会方法 各クラブの活動日に会場で申し込むか、開校式で申し込み

- 場所 勤労青少年体育センター

- 【ミニテニス】

- 日時 毎週火曜日 20時～22時

- 【ミニバレーボール】

- 日時 毎週火曜日 20時～22時

- 【バドミントン】

- 日時 毎週金曜日 20時～22時

- 文化系のクラブ

は、1月を除き毎月5週目は休みです。

- 【ヨガAクラブ】

- 日時 毎週水曜日 19時～21時

- 場所 中央公民館

- 【ヨガBクラブ】

- 日時 毎週月曜日

- 場所 総合社会福祉センター

- 日時 19時30分～21時30分

- 場所 総合社会福祉センター

## 【英会話】

- 日時 毎週水曜日

- 場所 総合福祉会館

- 【料理】

- 日時 毎週木曜日 19時～21時

- 場所 コミュニティセンター

- 【着付け】

- 日時 毎週金曜日

- 場所 総合福祉会館

- 【カレッジピア開校式】

- 日時 5月9日(火) 19時30分

- 場所 中央公民館

- 【申込】 生涯学習課 ☎23-9545

- 【都城少年少女発明クラブ員】

- 活動期間 5月～平成30年2月の原則第1・3土曜日

- 時間 13時30分～17時

- 場所 カンガエールプラザ(年見町)

- 募集期間 4月5日(水)～21日(金)

- 対象・定員 市内および三股町の小学3～6年生・60人

- 参加費 年間4,300円

- その他 クラブで指導するメンバーも募集しています

- 【申込】 4月以降に各小学校で配布する申込書に記入し、各学校の担任または都城少年少女発明クラブ事務局(商工政策課内) ☎23-2753

## 広告

郷土愛と感謝を  
つめこんだ

本格芋焼酎「霧島」。

都城の地で生まれた霧島酒造の

100年の歴史のなかで、

決して欠かすことのできないもの。

それは、故郷宮崎から

いただいた恩恵です。

宮崎への語りつくせない

感謝の気持ちをかたちに。

それが、本格芋焼酎「霧島」です。

ずしっと  
ほんかくー



宮崎限定

霧島酒造株式会社

本社 宮崎県都城市下川東4丁目28号1番  
☎(0986)228066(お客様相談室)

飲酒は20歳から。飲酒は適量を。  
飲酒運転は法律で禁じられています。



都城島津邸イベント

〔五月人形展〕

●期間 4月19日(水)～5月28日(日)

●場所 都城島津邸本宅

●観覧料 小学生以上100円

※本宅の観覧料

【島津de端午！ 2017】

●日時 5月5日(金)

10時～15時30分

●場所 都城島津邸

●内容 熊本城おもてなし武将隊の演舞と写真撮影、ぼんちくんステーション、ハンドメイド雑貨や飲食物の販売など

※5月3日(水)～5日(金) 10時～はお茶とお菓子のおもてなし(本宅観覧料100円が必要)、子どもよろいの試着体験あり

●場所 都城島津邸 ☎23-2116

●日時 4月29日(日)

9時30分～15時

●場所 早水公園多目的広場

※雨天時は、早水公園体育文化センター

●内容 あやめ音頭の総踊り、ジャンカン馬踊の披露、抽選会、スケッチ大会、あやめ苗の無料配布など

●日時 4月29日(日)

9時30分～15時

●場所 早水公園多目的広場

※雨天時は、早水公園体育文化センター

●内容 あやめ音頭の総踊り、ジャンカン馬踊の披露、抽選会、スケッチ大会、あやめ苗の無料配布など

●日時 4月29日(日)

9時30分～15時

●場所 早水公園多目的広場

※雨天時は、早水公園体育文化センター

●内容 あやめ音頭の総踊り、ジャンカン馬踊の披露、抽選会、スケッチ大会、あやめ苗の無料配布など

●日時 4月29日(日)

9時30分～15時

●場所 早水公園多目的広場

※雨天時は、早水公園体育文化センター

●内容 あやめ音頭の総踊り、ジャンカン馬踊の披露、抽選会、スケッチ大会、あやめ苗の無料配布など

●日時 4月29日(日)

図書館読み聞かせ会

【都城市立図書館】

おはなしの部屋「そらまめ」

●日時 4月27日(木) 11時～

本とおはなしの会

●日時 5月13日(土) 14時30分～

●内容 三匹のごぶた ほか

●場所 市立図書館 ☎22-0239

【高城図書館】

おはなしトントン

●日時 4月22日(土) 11時～

●場所 高城図書館 ☎58-4224

こけないからだづくり講座

パネル展(無料)

各自治公民館で開催されている介護予防の体操教室「こけないからだづくり講座」の取り組みを紹介し、心身の健康づくりと、地域の活力に役立ててみませんか。

●日時 4月17日(月)～5月31日(水)

●場所 市役所1階市民サロン

●日時 4月17日(月)～5月31日(水)

●場所 市役所1階市民サロン

●日時 4月17日(月)～5月31日(水)

●場所 市役所1階市民サロン

●日時 4月17日(月)～5月31日(水)

●場所 市役所1階市民サロン

●日時 4月17日(月)～5月31日(水)

●場所 市役所1階市民サロン

●日時 4月17日(月)～5月31日(水)

●場所 市役所1階市民サロン

●日時 4月17日(月)～5月31日(水)

●場所 市役所1階市民サロン

●日時 4月17日(月)～5月31日(水)

●場所 市役所1階市民サロン

●日時 4月17日(月)～5月31日(水)

●場所 市役所1階市民サロン

端午の節句と竹細工3人展

●日時 4月29日(土)～5月14日(日)

10時～16時 ※月曜日休館

●場所 旧後藤家商家交流資料館

●費用 大人300円

小・中学生100円

●場所 旧後藤家商家交流資料館

●費用 大人300円

小・中学生100円

●場所 旧後藤家商家交流資料館

●費用 大人300円

小・中学生100円

●場所 旧後藤家商家交流資料館

●費用 大人300円

小・中学生100円

●場所 旧後藤家商家交流資料館

●費用 大人300円

小・中学生100円

●場所 旧後藤家商家交流資料館

●費用 大人300円

小・中学生100円

●場所 旧後藤家商家交流資料館

●費用 大人300円

小・中学生100円

●場所 旧後藤家商家交流資料館

●費用 大人300円

小・中学生100円

●場所 旧後藤家商家交流資料館

●費用 大人300円

小・中学生100円

●場所 旧後藤家商家交流資料館

●費用 大人300円

小・中学生100円

エコ・脱臭・調湿 しらからちゃん

脱臭力は木炭の約3倍以上といわれています

人工では作れない自然素材シラスでいやなにおいを吸着します。

「しらからちゃん」は、約2万5,000年前、南九州にそびえ立つ霧島山の火山噴出物「自然シラス」と「鉱石トルマリン」を融合しています。シラスの力で脱臭調湿し、トルマリンの力で遠赤外線「マイナスイオン」を発生します。

下記、取扱い店にて好評発売中

- 和楽笑の湯 ●金御岳サシバの館 ●三股町産館「よかもんや」
- 道の駅都城 ●道の駅山之口にて販売中!

【製造元】株式会社 T&Tシラテック 北諸県郡三股町宮村 845-1 Tel.0986-36-5039

低価格で今まで誰も出来なかった

ワダハウジングの革命

- ① 手持ち金0円で、マイホームが持てます。
- ② 4LDK 1,100万円でもできます。
- ③ 高品質 パナソニック建材設備を使用しています。
- ④ 低価格 総工事費の安さは地域No.1を目指します。
- ⑤ 免震住宅 防震ドロップ工法で施工いたします。

宮崎県都城市東町7街区2号 電話0986-24-6162

〔有〕ワダハウジング 検索



# 催し

## 芸術文化協会加盟団体イベント

【宮崎県えびね連合会展（無料）】

●日時

4月14日(金)～16日(日) 9時～

※14日(金)は12時～

●場所 地場産業振興センター

●会場 都城えびね協会（増田）

☎090-11926-8783

【都城少年少女合唱団 定期演奏会】

●日時 5月3日(水) 18時30分～

●場所 総合文化ホール

●入場料 大人700円

子ども500円

●会場 都城少年少女合唱団（飯干）

☎090-8226-0063

【宮崎県大衆音楽祭】

●日時 5月21日(日) 10時～19時

●場所 総合文化ホール

●入場料 大人千円

子ども500円

●会場 都城歌謡会・協会（岡元）

☎090-3048-6045

【川口三栄子ダンシングスタジオ35周年記念公演「和舞」】

●日時 5月21日(日) 18時30分～

●場所 総合文化ホール

●入場料 千円

●会場 川口三栄子ダンシングスタジオ

☎090-7397-2326

## NPO法人イベント情報

【オレンジカフェ】

認知症の人や家族のほか、誰でも気軽に立ち寄ることが出来るオレンジカフェ。交流しながら認知症への理解を深めます。

●日時 毎週水・金曜日 10時～15時

●場所 オレンジカフェみやこんじよ（都北町5531番地）

●費用 昼食300円

おやつ・飲み物200円

※初めて利用する人のみ要申し込み

●申請 オレンジカフェみやこんじよ

（前田） ☎38-5089

【産後エクササイズ】子どもの体重を負荷に〜

●日時 4月11日(火)

13時～13時50分

●場所 ヨガスタジオオミキ（郡元町2700番地）

●対象 6カ月～未就学児

●費用 千円

※要申し込み。ヨガマットまたはバスタオル、飲み物を持参

●会場 【子育てママとベビーマッサージ】

●日時 4月14日(金)

10時～11時30分

●場所 ヨガスタジオオミキ（郡元町2700番地）

●対象 未就学児とその母親

●定員 10組 ※要申し込み

●費用 千円（食事代含む。食事が必要な子どもは別途200円）

●会場 【ベビーマッサージでスキンシップ】

●日時 4月19日(水) 14時～15時

●場所 宮丸こども園

●費用 500円

※要申し込み。飲み物を持参

●申請 シャクティ（福元）

☎090-2519-6282

【婚活おしゃべり会】

●日時 4月13日(木)・19日(水)・24日(月) 19時～22時

●場所 ウエルネス交流プラザ

●費用 500円 ※要申し込み

●その他 会員制（3カ月3千円）

【子どもの婚活 親の相談会（無料）】

●日時 4月16日(日) 14時～16時

●場所 ウエルネス交流プラザ

※免許証のコピーとはがきサイズの顔写真を持参

●婚活支援 ミニボウリング大会

●日時 4月29日(土) 19時30分～

●場所 ジョイプラザ都城店（三股町榊山）

●費用 実費

●申請 婚活支援良縁どっと混む（黒木）

☎070-5530-7964

【イレエネ フェアリー

Trenzatanゴコンサート】

●日時 4月30日(日) 14時～

●場所 旧後藤商家交流資料館

●費用 前売り券 2千円

当日券 2,500円

●会場 高城歴史文化のまちづくりフォーラム

☎58-6900

暮らしに木のぬくもりを。

都城市早鈴町の自社展示場「第1センター」「リビング館」「工場ショールーム」の3会場ではオリジナル家具、国内優良メーカーの人気ダイニング、リビング、ベッド、婚嫁家具など数多く展示しています。

はしづめ家具 都城市早鈴町2124-1 木工団地 ☎(0986)22-2096 店舗情報はウェブで はしづめ家具 検索



講座・教室

ミニウオーキング教室(無料)

日時 5月9日(火)

9時30分～11時30分

場所

小松原地区体育館周辺(約4キロ)

定員 30人

※申し込み順。通院・治療中の人は、事前に主治医に相談し、参加ください

健康課 ☎23-2765

点訳・音訳  
ボランティア養成講座

視覚に障がいのある人に提供する点字図書、録音図書を制作するための講座です。

期間

5月10日(水)～平成30年3月7日(水)

【占訳(全22回)】

第2・4水曜日 9時30分～11時30分

【音訳(全24回)】

毎週水曜日(第3水曜日を除く) 13時30分～15時30分

場所

総合社会福祉センター

対象 18歳以上で、講座修了後にボランティアとして活動できる人

※点訳の場合は、パソコンが必要

教材費 点訳1,200円

音訳千円

申込 4月4日(火)～5月2日(火)に  
点字図書館 ☎26-1948

ステップ運動教室(無料)

日程 4月13日(水)

場所 コミュニティセンター

対象 40歳以上の市民

※通院・治療中の人は、主治医に相談し、参加ください

持参するもの 運動のしやすい服装、運動靴、飲み物

【初心者向け】

時間 13時～13時45分

定員 10人

【経験者向け】

時間 ①9時30分～11時30分  
②13時45分～15時30分

定員 ①30人 ②20人

健康課 ☎23-2765

平成29年度前期  
親子のスポーツ教室(全10回)

日時 5月10日(水)～7月12日(水)

毎週水曜日 10時～12時

場所 早水公園体育文化センター

内容 体操、ボール運動、マット運動、トランポリンほか

対象 市内在住で、今年度中に3歳～6歳になる子どもとその保護者

定員 40組 ※申し込み順

参加料 1組3千円(保険料含む)

子どもが2人参加の場合は4千円

※申し込み後にキャンセルした場合、参加料は返金できません

申込 4月21日(金)までに都城体育協会 ☎26-7133

6次化だより

6次産業化に取り組む事業者を紹介します。



大石製茶

大石修作さん、大石明奈さん

茶の生産を行って約90年。若い女性などにも親しんでもらおうと、妻が2年ほど前にティーコンシェルジュの資格を取り、ハーブティーなどを商品化しました。若いお客さんも多くなり、贈り物としても喜ばれています。これからの多くの人にお茶の良さを知ってほしいです。



蓑原町 2389-3

☎22-5580

9:00～

※不定休

広告

航路乗り場が  
大阪南港コスモフェリーターミナルへ  
移転し便利に!!



志布志⇄大阪を結ぶフェリーさんふらわあの船旅!

★夕方出発して翌朝到着!だから、現地で朝から行動ができる!

★志布志港は無料駐車場を完備!

★大阪南港から梅田・なんばまで電車で約30分!京都まで約60分!

時刻表	志布志発⇒大阪行き(上り)	大阪発⇒志布志行き(下り)
月～木曜日	17:55 発 翌朝 7:40 着	17:55 発 翌朝 8:55 着
金曜日	17:55 発 翌朝 7:50 着	17:55 発 翌朝 8:55 着
土曜日	18:30 発 翌朝 8:50 着	17:55 発 翌朝 9:40 着
日曜日	17:00 発 翌朝 7:40 着	17:00 発 翌朝 8:55 着

船内の主な設備

★バイキングレストラン(有料)★  
季節ごとに旬を取り入れた船上レストラン!  
★男女展望大浴場(無料)★  
展望浴場につかりながら眺める太平洋!



ご予約  
お問い合わせ

0120-3268-56

さんふらわあ コール

平日9:00～20:00(土日祝は17:00まで)  
鹿児島県志布志市志布志町志布志 3292



# 講座・教室

## 親子パン作り教室

●日時 4月15日(土) 11時～13時  
●場所 高城地域交流センター  
「ベーカリーキッチンSAKURA」  
●定員 6組(6歳以上)  
●費用 1組2千円  
※材料費含む。エプロン持参

●費用 1組2千円  
※材料費含む。エプロン持参

●費用 1組2千円

## 各種検定試験

【①簿記(1～3級)】

●試験日 6月11日(日)

●受験料 (1級)7,710円(2級)4,630円(3級)2,800円

【②珠算(1～10級)】

●試験日 6月25日(日)

●受験料 (1級)2,300円(2級)1,700円(3級)1,500円(4～6級)千円(7～10級)900円

【③福祉住環境コーディネーター(2・3級)】

●試験日 7月9日(日)

●受験料 (2級)6,480円(3級)4,320円

●費用 1組2千円

●費用 1組2千円

●費用 1組2千円

●費用 1組2千円

## きらりネット都城主催

【よか・余暇・楽習ネットワーク事業】  
5人以上で開催。

●学習料 1回550円～800円  
(人数によって変わります)  
※教材費・冷暖房費は別途必要  
●教室名・日時・場所

### 和紙ちぎり絵教室

①毎月第2土曜日 13時～15時  
②毎月第2・4月曜日 10時～12時  
③毎月第2・4金曜日 10時～12時  
④毎月第2日曜日 10時～12時

●指導者宅(菖蒲原町)

●毎月第2日曜日 10時～12時

●毎月第2日曜日 10時～12時

●毎月第2日曜日 10時～12時

●毎月第2日曜日 10時～12時

●毎月第2日曜日 10時～12時

●毎月第2日曜日 10時～12時

●毎月第2日曜日 10時～12時

●毎月第2日曜日 10時～12時

●毎月第2日曜日 10時～12時

●毎月第2日曜日 10時～12時

●毎月第2日曜日 10時～12時

●毎月第2日曜日 10時～12時

●毎月第2日曜日 10時～12時

●毎月第2日曜日 10時～12時

●毎月第2日曜日 10時～12時

●毎月第2日曜日 10時～12時

●毎月第2日曜日 10時～12時

●毎月第2日曜日 10時～12時

●毎月第2日曜日 10時～12時

●毎月第2日曜日 10時～12時

●毎月第2日曜日 10時～12時

●毎月第2日曜日 10時～12時

●毎月第2日曜日 10時～12時

●毎月第2日曜日 10時～12時

### 【きらり楽習教室】

7人以上で開催。参加希望者多数の場合には抽選。冷暖房費は別途必要。

●教室名・日時・場所・費用・締め切り

●教室名・日時・場所・費用・締め切り

●教室名・日時・場所・費用・締め切り

●教室名・日時・場所・費用・締め切り

●教室名・日時・場所・費用・締め切り

●教室名・日時・場所・費用・締め切り

●教室名・日時・場所・費用・締め切り

●教室名・日時・場所・費用・締め切り

●教室名・日時・場所・費用・締め切り

●教室名・日時・場所・費用・締め切り

●教室名・日時・場所・費用・締め切り

●教室名・日時・場所・費用・締め切り

●教室名・日時・場所・費用・締め切り

●教室名・日時・場所・費用・締め切り

●教室名・日時・場所・費用・締め切り

●教室名・日時・場所・費用・締め切り

## 都城高専教養講座

【源氏物語と関連する漢文を読む(全10回)】

●日時 5月25日(木)～7日20日(木)  
10月5日(木)～11月30日(木)の隔週木曜日 18時30分～20時  
●場所 都城高専専攻科研究棟4階  
●定員 25人 ※申し込み順  
●費用 800円(テキスト代など)  
●締め切り 4月28日(金)

### 【短編小説の散歩道(全9回)】

●日時 5月17日(水)～9月13日(水)の隔週水曜日 19時～20時30分  
●場所 都城高専専攻科研究棟4階  
●定員 20人 ※申し込み順  
●費用 500円(テキスト代など)  
●締め切り 4月28日(金)

●締め切り 4月28日(金)

●締め切り 4月28日(金)

●締め切り 4月28日(金)

●締め切り 4月28日(金)

●締め切り 4月28日(金)

●締め切り 4月28日(金)

●締め切り 4月28日(金)

●締め切り 4月28日(金)

●締め切り 4月28日(金)

●締め切り 4月28日(金)

●締め切り 4月28日(金)

●締め切り 4月28日(金)

●締め切り 4月28日(金)

●締め切り 4月28日(金)

●締め切り 4月28日(金)

●締め切り 4月28日(金)

●締め切り 4月28日(金)

●締め切り 4月28日(金)

●締め切り 4月28日(金)

●締め切り 4月28日(金)

●締め切り 4月28日(金)

**ふれあいの丘**  
都城市山田町中霧島4480 営 AM10:00～PM5:00  
☎0986-64-0050 閑なし 園あり

ご家族皆様で楽しめる施設です♪

**だれでも自由に入出入りできる広場!馬と自然とふれあいのひとときを!**

施設案内 敷地面積…15,000坪

- ★体験乗馬 10月～5月(10:00～11:00、15:00～16:00) 8月～9月(9:00～11:00、15:00～17:00)
- ★ミニ動物ふれあい★里山散策ウォーキング
- ★フラワーガーデン★手作り料理&食事会
- ★バーベキューパーティ★多目的広場

乗馬をご希望の方は必ず事前のご予約をお願いします

※近くまで来て場所がお分かりにならない場合は地元の方にお尋ねください。



**DV被害者の電話相談**  
**女性ホットライン・くすのき(無料)**  
 女性のさまざまな悩みに関する相談を受け付けています。  
**●電話相談** ☎ 36-0740  
 (毎週土曜日 14時～16時)

**田舎風あく巻づくり**  
**●日時** 4月23日(日) 9時～13時  
**●場所** 関之尾緑の村  
**●定員** 25人  
**●料金** 1,500円(軽食付き)  
**●持参するもの** エプロン、三角巾、スリッパ、マスク、手袋  
**●申込** 4月17日(月)までに関之尾むかえびとの会(花原)  
 ☎ 090-8225-1187

**相談**  
 女性相談員や女性弁護士による  
**女性総合相談(無料)**  
**①電話・面接相談**  
 毎週月～金曜日 10時～16時  
 ※面談の場合は要予約  
**②こころの相談(要予約)**  
 4月17日(月) 14時～16時  
**③法律相談(要予約)**  
 4月25日(火) 13時～16時  
**●場所** 男女共同参画センター(市役所本館2階)

**不妊相談・妊娠総合相談(無料)**  
**●場所** 都城保健所  
**●相談・予約電話** ☎ 23-4504  
**【不妊相談】**  
 医療機関や治療などの相談  
**●日時** 第4金曜日  
 9時30分～15時30分  
**●相談方法** 面接 ※要予約  
**【妊娠総合相談】**  
 思いがけない妊娠に関する悩みの相談  
**●日時** 月～金曜日 ※祝日を除く  
 9時30分～15時30分  
**●相談方法** 電話・面接  
 ※面接の場合は要予約

**教育相談専用ダイヤル(無料)**  
**●電話・面接相談**  
 毎週月～金曜日 9時～16時30分  
**●場所** 教育相談室(市役所八幡町別館)  
**●相談専用電話** ☎ 46-2088

**【こころの相談電話(無料)】**  
 一人で悩まないで相談してみませんか  
**【こころの相談電話(精神保健福祉センター)】** ☎ 0985-32-5566  
**●日時** 月～金曜日 9時～19時  
**【都城保健所】** ☎ 23-4504  
**●日時** 月～金曜日 8時30分～17時  
**【福祉課】** ☎ 23-2980  
**●日時** 月～金曜日 8時30分～17時

**消費生活相談(無料)**  
 4月から、三股町福祉・消費生活相談センターも利用できるようになりました。  
**【電話・面接相談】**  
**●時間** 毎週月～金曜日 9時～16時  
**●弁護士法律相談(前々日までに要予約)**  

都城市	4/21(金)	13時～16時
三股町	13/4/30(木)	16時30分

**●相談電話**  
**【都城市消費生活センター(市役所本館2階)】** ☎ 23-7154  
**【三股町福祉・消費生活相談センター(三股町役場庁舎東側)】** ☎ 52-0999

**子育てや虐待に関する相談(無料)**  
 子育ての悩みや不安はありませんか。1人で抱えこまず、気軽に相談ください。  
**【こども課】** ☎ 23-2684  
**【東部保健センター(高城保健センター内)】** ☎ 58-6800  
**【西部保健センター(高崎福祉保健センター内)】** ☎ 62-4411  
**【都城児童相談所】** ☎ 22-4294  
**【児童相談所全国共通ダイヤル(24時間・365日)】** ☎ 189(いちばやく)  
**【こども家庭支援センターつぼみ(24時間・365日)】** ☎ 0985-78-3737

**住宅型有料老人ホーム**  
**エスプリ都城 2号館増築**  
**24,000円+食事代 40床**  
 (部屋代、電気代、洗濯代、管理費込み)  
**入居者募集!**  
**随時見学OK!!**

**お問合せはこちらまで**  
**エスプリ都城** TEL0986-53-3636  
 〒889-1912 三股町宮村一万城 2751-25  
**エスプリ都城** 検索



## 相談

### 交通事故相談 (無料)

●日時 月・火・木・金曜日  
9時～16時

●場所 交通事故相談室  
(市役所本館2階)

●相談専用電話 ☎23-0944

### ライフサポートセンターみやこのじょう 暮らしなんでも相談 (無料)

●場所 都北労働福祉会館  
(北原町4街区4号)

●電話・面接相談  
毎週月～金曜日 10時～17時

●専門相談

【多重債務・生活法律相談】  
毎週火曜日 13時～16時

【年金・老後の暮らし相談、職場・  
学校・家庭での悩みごと相談】  
毎週木曜日 13時～16時

※専門相談は要予約

●相談専用電話  
☎0120-0397-868

●メールでの相談  
tohoku@miya-chuo.or.jp

## お知らせ

### 芸術・文化事業補助金

●対象 芸術・文化活動を目的とし、  
構成員の過半数が市内在住で、主に  
市内を活動拠点とする団体

### ●対象事業

- ①芸術・文化を担う人材の育成事業
- ②芸術・文化の研究調査活動事業
- ③芸術・文化活動の成果を発表する  
事業

④芸術家や実演団体を招いて鑑賞し  
たり、優れた芸術作品を鑑賞した  
りする事業

⑤文化活動の向上のために、外部か  
ら講師などを招く事業

※学校や企業が行うもの、教室など  
が行う稽古や発表会は対象外

●対象事業の期間  
平成30年2月28日(水)まで

●申込 5月10日(水)までにコミュニニ  
イ文化課 ☎23-2132

### 乳幼児医療費自己負担額の 無料化

未就学児の通院にかかる医療費の  
自己負担額が、4月1日から無料に  
なりました。

入院および調剤薬局については、  
これまで通り無料です。

新しい資格証を3月下旬に郵送し  
ましたので、4月受診分からは、オ  
レンジ色の新資格証を使用くださ  
い。旧資格証(空色)は、新しい保  
険証が届いたことを確認してから、  
4月以降に破棄してください。

詳しくは、市ホームページを確認  
ください。

●こども課 ☎23-2684

## 「絵本 都城の歴史 むかしむかしの みやこんじょ」ができました

都城の未来を担う子どもたちに、  
都城の歴史に関心を持ち、身  
近にたくさんの宝が眠っているこ  
とを知ってもらおうと「絵本 都  
城の歴史 むかしむかしのみやこ  
んじょ」を制作しました。

◎問い合わせ

文化財課 ☎23-9547

### 絵本の内容

絵本は、実際に都城で発見され  
た遺跡の発掘成果などを基に制作。  
約3万年前から昭和半ばにかけて  
の都城の歴史を、子ども向けに分  
かりやすく解説しました。また、  
島津家発祥の地と呼ばれるようにな  
った背景や、市名の由来となつた  
城跡、都城大空襲といった内容  
も紹介しています。

### 温かみのあるイラスト

イラストは、

本県出身のイラストレーターの  
早川和子さんに制作を依頼しま  
した。早川さん  
は「元祖天才バカボン」や「ガン



バの冒険」など  
の作画を担当。  
また、小学生向  
けの歴史書や教  
科書などのイラ  
ストも手掛けて  
います。



### 設置場所

絵本は市内の各小学校(4年以下  
の各学級と図書室)や市立図書館、  
各総合支所や各地区公民館、放課後  
児童クラブに設置しています。

### 都城歴史資料館企画展

「絵本 都城の歴史の世界〜むかし  
むかしのみやこんじょ〜」  
刊行を記念して、絵本に描いた世  
界を紹介する企画展を開催。絵本に  
登場する土器などの道具のほか、実  
際に早川さんが描いた原画も展示し、  
完成までの過程も紹介します。

●期間 4月28日(金)～9月3日(日)  
※月曜日は休館

### ●料金

大人210円(160円)、高校生  
160円(100円)、小・中学生  
100円(50円)

※( )内は20人以上の団体料金





## 子育て支援センター行事予定

◆都城市地域子育て支援センター ☎22-1659	
4/17(月) 13時30分～	あかちゃんパーク集いの日 「わらべ歌、絵本の読み聞かせ、誕生会」 対象：0、1歳の親子 場所：総合社会福祉センター
4/19(水) 10時～	マタニティの会 「妊娠中の栄養管理について」 対象：妊婦 ※要申し込み
5/8(月) 10時～	ふたごの会「ふたご以上の親子・妊婦さんの集いの場」 対象：ふたご以上の親子・妊婦
5/10(水) 10時～	子育て広場「おもちゃ作り」 場所：中郷地区公民館 ※要申し込み
◆山之口地域子育て支援センター ☎57-3298	
木曜日 ※第2を除く 9時30分～	赤ちゃんroom「お父さんお母さんと ゆっくり過ごそう」 対象：0歳児の親子
第2木曜日 10時～	みんなで子育て「AI-no-WA」 誰でも参加できるお話し会 ※要申し込み
第1・3火曜日 13時～	相談の日 ※要申し込み
◆山田地域子育て支援センター ☎64-3171	
4/21(金) 10時～	子育て講座「マイナンバー申請の手続き」 定員：15組 ※要申し込み
4/28(金) 11時～	みんなで遊ぼう「えいごで遊ぼう」
5/12(金) 10時～	身体計測
5/15(月) 10時30分～	子育て講座「足育 正しい靴の選び方」 定員：15組 ※要申し込み
◆東部地域子育て支援センター インゼル ☎26-9587	
4/20(木) 10時30分～	おでかけエンゼル「遊びの広場」 場所：イオン都城駅前(栄町)
4/25(水) 10時30分～	おでかけエンゼル「遊びの広場」 場所：イオン都城店(早鈴町)
4/27(木) 10時30分～	あっこ先生のことばのへや 「言語聴覚士による言葉の相談会」
5/1(月) 10時30分～	なかよしちび組 「身体測定とこいのぼりの制作」
◆高崎地域子育て支援センター たんぼぼ ☎62-0027	
4/18(水) 10時～	手形・足型アートで成長の記録を残そう
4/26(水) 10時30分～	すこやか教室「身体測定や育児相談」
5/9(水) 10時30分～	園外散歩「レングを摘みにいこう」 ※動きやすい服装で参加
5/10(水) 10時30分～	けいゆう自動車学校チャイルドシート講座 「正しいチャイルドシートのつけ方」

●**補助対象事業**

① 市内で市民公益活動を行なっている団体

② 継続的に活動していて、規約、会則などで代表者や運営の方法を定めている団体

③ 代表者を含め、役員が3人以上いる団体

●**補助対象団体**

次の要件を全て満たす団体

① 市内で市民公益活動を行なっている団体

② 継続的に活動していて、規約、会則などで代表者や運営の方法を定めている団体

③ 代表者を含め、役員が3人以上いる団体

●**補助対象事業**

① 地域課題の解決を図る事業、または、市民公益活動および地域コミュニティの活性化につながる事業

② 年度内に完了する事業

③ 市の助成制度を受けていない事業

●**公開審査会** 5月開催予定の審査会で、採択事業や補助金額を決定

●**募集期間** 4月3日(月)～4月28日(金)

●**申込方法** コミュニティ文化課、各総合支所地域振興課、各地区公民館で配布する所定の様式に必要事項を記入し提出

☎ 23-7146

●**標準農作業料金と賃金表**

都城北諸地域の農作業の委託や受託を円滑に進めるため、毎年、都城北諸地域農作業料金設定協議会で農作業料金を設定しています。

本年度の料金表は、市ホームページに掲載しているほか、農業委員会事務局、各総合支所産業建設課、JA都城各支所で配布しています。

☎ 23-7868

☎ 23-7868

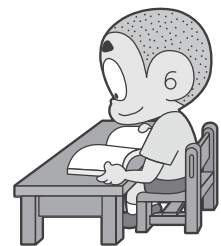


●**市立図書館閉館のお知らせ**

都城市立図書館は、移転準備のため、平成29年12月3日(日)の業務をもって閉館します。新しい図書館は、平成30年春に、旧都城大丸跡に開館する予定です。

また、高城図書館(分館)は、本館の移転に伴い、所蔵図書のリニューアル作業が必要となるため、平成30年3月1日(木)～31日(土)の期間、休館します。

市立図書館 ☎ 22-0239





# お知らせ

## 農業後継者等支援事業

新たに就農した人を対象に、就農直後の農業経営費などの一部を支援します。要件など詳しくは、市ホームページで確認ください。

### ●対象

・市内在住で、申請時に56歳未満の人

・農業に専業で従事する人

### 【親元就農者】

親族などが農業をしていて、その経営を継承し規模拡大する意思があり、申請から3カ月以内に就農予定または就農後1年以内であること

※今年度限り、前職が農業であった人が親元に就農した場合、就農日が申請日から起算して2年以内であれば、申請可能

### 【新規参入者】

農業を継承する基盤がなく、農業で独立自営する意思があり、申請から3カ月以内に就農予定、または、就農後2年以内であること

### ●給付金額・給付期間

#### 【親元就農者】

1カ月5万円（2年間）

#### 【新規参入者】

1カ月10万円（2年間）

【申請】 農政課 ☎23-2768

## 中学生海外派遣

●対象 次の条件を全て満たす生徒

①市内に居住する生徒

②海外での団体行動および、生活体験に耐えられる心身を有する生徒

③海外交流に熱意があり、帰国後も体験を生かし、活発な交流活動が期待できる生徒

④協調性に富み、規律ある団体行動ができる生徒

⑤教育委員会が主催する海外派遣事前研修会および、事後研修会に全参加できる生徒

⑥過去に市費による海外派遣を経験していない生徒

### ●募集人数 20人

### ●派遣先 オーストラリア・クイーンズランド州の州立学校

### ●派遣期間 8月3日(木)～9日(木)

●内容 ホームステイ、現地学校での授業、英語レッスン、視察など

●負担金 1人12万円（交通費、現地滞在費の3分の1相当額）

※パスポート取得費、任意の海外旅行傷害保険料、電話料金など個人的性質の諸費用および、疾病、事故などにより途中で帰国する場合の費用は自己負担

●申込方法 4月20日(木)までに、申請書類を在籍する中学校に提出

【問い合わせ】 学校教育課 ☎23-9544

## 新しい組織がスタート！

市役所の組織や、事務体制の一部を見直しました。見直し内容は、次の通りです。

◎問い合わせ 総合政策課 ☎23-7161



### 組織の見直し

#### 上下水道局の設置

水道局と下水道課を統合し、上下水道局を設置。民間と同様の経営手法を導入します。

また、農村整備課で所管していた農業集落排水事業は、下水道課が所管します。なお、下水道課の場所は、平成28年度と同じ市役所本館5階です。

#### ●上下水道局総務課

上下水道の手続きや料金に関すること

☎23-4510

#### ●上下水道局水道課

上下水道の工事や維持管理など

☎23-4270

#### ●上下水道局下水道課

下水道の工事や維持管理など

☎23-5921

### 国際化推進室の設置

国際交流を積極的に推進するため、総合政策部に国際化推進室を設置します。

☎23-2295

### コミュニティ文化課の設置

コミュニティ課と生活文化課を統合し、「コミュニティ文化課」に改編。住民自治の推進やNPOの支援、文化の振興などを図ります。

#### ●コミュニティ文化課

☎23-7146

### 納税管理課の設置

納税課を「納税管理課」に改称。全庁的な債権管理の適正化を推進します。

#### ●納税管理課

☎23-2126

### 企業立地推進室の設置

企業立地を強力に推進するため、企業立地推進室を設置します。

#### ●企業立地推進室

☎23-2753

### 事務体制の見直し

#### 交通・地域安全事務を総務課へ

生活文化課で所管していた交通・地域安全に関する事務を、総務課へ移管します。

#### ●総務課 交通・地域安全担当

☎23-7183



### 体育施設の利用申し込み

【都城運動公園体育施設・早水公園体育文化センター】

利用申請は、一般利用者は利用日前月の1日から、児童・生徒は利用日前月の20日から受け付けます。

#### ●施設名など・連絡先

都城運動公園体育施設	管理事務所 ☎23-17502
早水公園体育文化センター	管理事務所 ☎24-64454

#### 【総合支所管内の運動公園体育施設、地区体育施設】

体育施設(小中学校体育館を含む)の利用許可は、地区体育協会などの管理者が行います。定期的な利用申し込みは、それぞれの管理者が開催する利用調整会議で受け付けますので、必ず会議に出席ください。

#### ●施設名など・連絡先

姫城地区体育施設	姫城地区公民館 ☎46-2603
妻ヶ丘地区体育施設	妻ヶ丘地区公民館 ☎23-8592
小松原地区体育施設	小松原地区公民館 ☎24-1900
祝吉地区体育施設	祝吉地区公民館 ☎23-2890
五十市地区体育施設	五十市地区公民館 ☎23-2184
横市地区体育施設	横市地区公民館 ☎25-2257
志和池地区体育施設	志和池地区公民館 ☎36-10519
沖水地区体育施設	沖水地区公民館 ☎38-1033
庄内地区体育施設	庄内地区公民館 ☎37-0888

中郷地区体育施設	中郷地区公民館 ☎39-10713
西岳地区体育施設	西岳地区公民館 ☎33-20000
下長飯市民広場	下長飯自治公民館(相葉) ☎39-13958
大岩田市民広場	市斎場 ☎39-10260
今町地区多目的研修集会施設	スポーツ振興課 ☎23-19546
山之口運動公園体育施設	山之口体育館 ☎57-12800
高城運動公園体育施設	高城スポーツクラブ ☎58-15514
山田運動公園体育施設	くえびこ山田 ☎64-13455
高崎総合公園体育施設	総合体育館事務所 ☎62-14448

☎23-9546  
スポーツ振興課

### 都市計画(案)の縦覧

【都城広域都市計画道路の変更】

(変更箇所…大王町)  
中央西通線、大王通線、中原通線

### 休日急病診療機関

●診療時間 9:00～18:00  
※歯科は17:00まで

みやざき医療ナビ

医療機関名	電話番号
4月23日(日)	
志々目医院(内・小)	57-2004
藤元上町病院(内)	23-4000
ゆうクリニック(内)	46-6100
とまり内科外科胃腸科医院(内・外・胃)	52-1135
ならはら皮膚科医院	22-1455
丸田病院(産・婦)	23-7060
ありしま歯科医院	37-3023
4月29日(土)	
たけしたこども医院(小)	51-0005
三嶋内科	24-7171
豊栄クリニック(内)	39-2525
はまだクリニック(外・胃・肛)	45-2266
花房泌尿器科医院	25-1177
たき心療内科クリニック(心内・精・神内)	46-9191
安楽歯科医院	24-1527
4月30日(日)	
有馬医院(内・小)	23-2610
伊達クリニック(内・循)	36-7088
佐々木医院(内)	62-1103
メディカルシティ東部病院(外)	22-2240
姉川医院(皮・泌)	22-2205
武田産婦人科医院(産・婦)	22-0336
あやべ歯科クリニック	38-8668

※診療機関は変更することがあります。詳しくは、テレホンサービス(医師会は☎23-5555、歯科医師会は☎25-4100)で確認してください

◎みやざき医療ナビもご利用ください  
<http://www.e-navi.pref.miyazaki.lg.jp>

#### ●休日当番薬局

月日	薬局名
4月23日(日)	ひまわり上町、大光、ひまわり、エイト
4月29日(土)	みまたファミリー、下長飯、わかば、みんなの薬局
4月30日(日)	ハロー羊田町、サクラ、薬研、サン蔵原

### 合併浄化槽設置補助

公共下水道の認可区域外や農業集落排水の処理区域外の地域で、くみ取り式トイレや単独処理浄化槽を合併処理浄化槽に改築する場合、市が設置費用の一部を補助しています。

補助には要件がありますので、事前に問い合わせください。なお、新築物件の補助は、今年度から廃止になりました。

☎23-2130  
環境政策課

### ETC車載器設置費補助

市では、ETC車載器の新規購入に対し、最大で5千円の補助を行っています。対象は、市内のETC取扱店などで、新品のETC車載器を購入し、取り付け後、セットアップしたものです。条件を満たしていないと補助を受けることができませんので、不明な点は購入前に問い合わせください。

☎23-2115  
総合政策課

### 婚活情報メール配信サービス

市内の婚活イベント情報を、メールで配信しています。住所や年齢の制限はなく、無料で利用できますので、ぜひ登録ください。詳しくは、ホームページを確認ください。

☎23-7161  
総合政策課

<http://miyakonojo-konkatsu.net/>

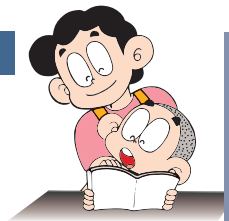
# 図書館だより

今月おすすめの本

●問い合わせ

都城市立図書館  
高城図書館

☎ 22-0239  
☎ 58-4224



※読み聞かせ会などの情報は、P19をご覧ください



一般

## 批評する／批判される ジャーナリズム

大石 裕(著) 慶應義塾大学出版会(出版)

自由で多様な言論の場としてのメディアと、これからのジャーナリズムのあるべき姿を探る。



一般

## 理性の起源

網谷 祐一(著) 河出書房新社(出版)

理性があることは、進化で有利なのか。ヒトらしさの根源に迫る、知的エンターテインメント。



青少年・児童

## 風船爆弾

福島 のりよ(著)  
富山房インターナショナル(出版)

日本には、もうこれ以外に米国への攻撃手段はなかった。太平洋戦争末期の秘密作戦「風船爆弾」の様子を描いた、児童向け小説。



児童

## どうして野菜を食べなきゃいけないの？

川端輝江(作) せのおしんや(絵)  
新星出版社(出版)

親子でいっしょに学ぶ、やさしい栄養学。80品目の食べ物が、おもしろいキャラクターで登場します。

### 特設コーナー

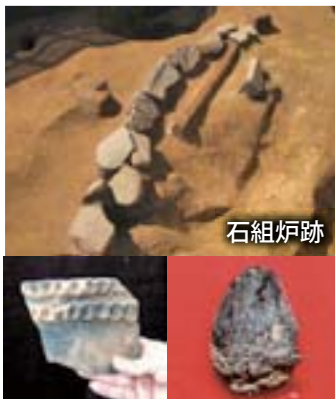
- 都城市立図書館 「明治維新150年カウントダウン Ifの世界」「こども読書週間：春の絵本」ほか
- 高城図書館 「お仕事小説」「こども読書週間：日本絵本賞」ほか

都城市立図書館 ●休館日／4月17日・24日・29日、5月1日・3日・4日・8日・11日・15日

●開館時間／9:30～18:50  
※水曜日は20:00まで開館

高城図書館 ●休館日／4月16日・18日・25日・29日、5月2日・3日・4日・9日

●開館時間／9:30～18:00



石組炉跡

出土土器

炭化鱗茎

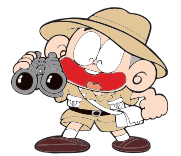
ほんちくんと  
歴史探検  
「王子山遺跡」  
おうじやまいせき  
王子山遺跡

山之口小学校の校庭には、今から約1万3千年前の縄文時代草創期のムラの跡「王子山遺跡」が眠っています。

市が、平成22年から23年にかけて発掘調査を行い、住居や石組炉、食べ物を薫製にするための炉穴などとともに、当時の食べ物（ドングリやノビル）などが見つかりました。

これは、縄文時代の始まり頃、植物を食料として積極的に利用し始めたことを示す貴重な発見として知られていて、特にノビル（鱗茎類）は、日本最古の出土品です。

王子山遺跡の出土品は、都城歴史資料館だけでなく、平成30年度から国立歴史民俗博物館（千葉県）でも常設展示される予定です。



### 都城島津 伝承館だより

## 小襖「水辺に小禽図」

明治以降の芸術品の一つとして都城島津家に伝わるこの2枚1組の小襖には、水辺から伸びた大きな木の枝で羽を休め、毛づくろいをする小鳥が描かれています。

この襖絵の作者は、署名と落款から、小波南洋と考えられています。南洋の本名は盛春といいますが、「南洋」の他にも、魚青、月華、月柳、夏風庵など、複数の号を称しています。

伊予（現在の愛媛県）の宇和島藩の家老職の家に生まれた南洋は、画家を志し、京都四条派の流れをくむ画家の梶谷南海に学んだ後に、四条派の長谷川玉峰に師事しました。

南洋は、京都や大阪、東京などを歴遊した後、九州を巡り、明治の初めの頃、長崎県に移住しています。その後も活動を続け、弟子を育てながら多くの作品を残しました。

長男が成人を迎えたこともあり、成人式の特集を食い入るように見ました。これから息子には、お世話になった全ての人に、感謝の気持ちを持って生きていってほしいです。

(鷹尾三丁目 E・Yさん)

市内各地の年末年始の行事の風景が紹介されていましたが、意外に地元の行事が知られていないと思いました。子どもたちにも、広報をもっと読んでほしいですね。

(五十町 なぎなたママさん)

都城を盛り上げるため、兵庫県から都城に来られた地域おこし協力隊の川畑千代さん。まちなかを再生するために、いろいろな手法に取り組んでいることに感謝します。

(下川東四丁目 Y・Sさん)

毎回、「国際交流員のひとりごと」を読んで感動しています。モンゴル人は、今の日本では薄れてきた「親を思う心」がすごく強いんですね。私も、心温まる人間性を学んでいきたいです。

(上水流町 T・Tさん)

スポーツキャンプシーズンが到来しましたね。高城運動公園では、実業団ソフトボールチームのキャンプが行われるとのこと。中学、高校とソフトボールをしていたので、選手たちの技を見に行きたいと思います。楽しみです。

(若葉町 H・Hさん)



このコーナーでは、寄せられた「わたしの一言」の中から一部を紹介しします。また、皆さんから寄せられたご意見につきましては、今後の広報紙作成に生かしていきます。



広報都城

# クイズ

■ 2月号クイズの結果【応募総数63通】

◎正解/①1450 ②FC東京

**問** ①平成29年度当初予算はスマイルシティ都城  
○○○○○予算。

**答** \_\_\_\_\_

**問** ②災害に備える、都城市総合○○マップが完成  
しました。

**答** \_\_\_\_\_

◆今月号で特に興味を持ったページのタイトル

.....

.....

◆今月号を讀んでのわたしの一言

.....

.....

.....

.....

.....

▲点線に沿ってお切りください(郵便はがきでも可)

## 国際交流員のひとりごと Vol. 7

ルイメド・ソヨルマーさん (モンゴル)



### モンゴル語を学んでみませんか

4月は、「新」で始まるいろいろなことがスタートする月ですね。そこで、もし、皆さんの都合がよければ、新しい勉強を一つ始めてみませんか。

実は、今年の6月ごろにモンゴル語講座を開催する予定です。モンゴル語と日本語は語順が同じなので、勉強しやすいのではないかと思います。

モンゴル語は、「キリル文字」を使っています。キリル文字を使っている国は世界に30カ国ほどありますが、そのまま使っている国はロシア、ブルガリア、ベラルーシ、マケドニアなど限られています。それ以外のほとんどの国は、自分たちの言語の特徴に合わせて母音と子音を足して使用します。モンゴルのキリル文字は35文字から成り立っていて、これさえ覚えてしまえば、すぐに読んだり書いたりすることができます。

すぐ覚えて実用できるように、簡単な楽しい方法でモンゴル語講座を進めていきたいと思っています。

多くの皆さんが参加してくれることを、楽しみにしています。



## 施設案内 ※4月16日～5月15日の日程

### ●美術館（姫城町） ☎25-1447

開館時間 9:00～17:00（入館は16:30まで）

入館料 無料

休館日 毎週月曜日（月曜日が祝日の時はその翌日）

◎収蔵作品展 「まち—美術をめぐる場所と人—」  
5月7日(日)まで

### ●都城歴史資料館（都島町） ☎25-8011

開館時間 9:30～17:00（入館は16:30まで）

入館料 一般210円、高校生160円、小・中学生100円  
※毎週土曜日は、小・中学生は無料

休館日 毎週月曜日（月曜日が祝日の時はその翌日）

◎企画展「むかしの道具展」 4月23日(日)まで

### ●都城島津邸（早鈴町） ☎23-2116

開館時間 9:00～17:00（入館は16:30まで）

観覧料「本宅」小学生以上100円

休館日 毎週月曜日（月曜日が祝日の時はその翌日）

◎収蔵史料展「都城と都城島津家」 6月25日(日)まで  
収蔵展期間中の伝承館の観覧料は  
一般210円、高校・大学生160円、小・中学生100円

### ●人形の館（山之口町） ☎57-5295

開館時間 9:30～17:00（入館は16:30まで）

入館料 一般210円、高校生160円、小・中学生100円

休館日 毎週月曜日（月曜日が祝日の時はその翌日）

### ●山之口弥五郎どんの館（山之口町） ☎57-3713

開館時間 9:00～17:00

入館料 無料

休館日 毎週月曜日（月曜日が祝日の時はその翌日）

### ●高城郷土資料館（高城町） ☎58-5963

開館時間 9:30～17:00（入館は16:30まで）

入館料 一般210円、高校生160円、小・中学生100円

休館日 毎週月曜日（月曜日が祝日の時はその翌日）

### ●旧後藤家商家交流資料館（高城町） ☎58-6900

開館時間 10:00～16:00

入館料 大人200円、小・中学生100円

休館日 毎週月曜日（月曜日が祝日の時はその翌日）

### ●たちばな天文台（高崎町） ☎62-4936

開館時間 10:00～15:00

金、土、祝日の前日は19:00～22:00も開館

入館料 中学生以上310円、小学生100円

休館日 毎週木曜日（木曜日が祝日の時はその前日）

※ゴールデンウィーク（4月28日(金)～5月7日(日)）期間  
中は毎日夜間開館（木曜日も開館）

# 今月の 読者プレゼント



## 【黒チョコ 1人】

商品提供事業者

(有)都城焼窯元霧島工房（吉之元5181） ☎27-2600



都城焼の黒チョコのセット。火山灰を練り込んで作られた独特の色合いが特徴的です。あらかじめ水で割った焼酎を入れて温めると、まるやかな味を楽しめます。

◎応募方法 はがきにクイズの答え、住所、氏名、電話番号と、わたしの一言や4月号を読んだ感想を書いて〒885-8555 秘書広報課まで。正解者の中から抽選でプレゼントを差し上げます。

※応募者の個人情報は、広報クイズの応募の受け付け、当選者への商品発送以外には利用しません

◎応募締め切り 4月30日(日)当日消印有効

◎当選者発表 本紙6月号

◎1月号当選者 上畑八重子さん(広原町) 他2人

※このコーナーでは広報プレゼントの寄付事業者を募集しています。詳細については秘書広報課まで問い合わせください。

POST CARD

52円切手をお貼りください

8 8 5 8 5 5 5

## 都城市役所 秘書広報課 行

（広報都城 No.136 2017年4月号）

フリガナ

氏名

ペンネームまたはイニシャル

※記入がない場合は、イニシャルで表示させていただきます

住所 □□□□□□□□

電話番号 ( ) —

# ウォーキング で健康づくり!



## 中郷地区：金御岳渡り鳥ウォーキングコース



### 中郷地区健康づくり会

栄 静子さん

市民の皆さんも、一度は金御岳公園から望む、霧島山とその懐に抱かれた市内の眺めを楽しんだことがあるのではないのでしょうか。中郷地区では、梅北教育集会所を発着点に金御岳公園を折り返す、全長7.2kmの起伏に富んだコースを紹介しています。これからの季節は、何といても桜。その他、秋の紅葉や9月から10月にかけてのサシバの渡り、冬の雲海など、見どころが詰まっています。地域住民も、日頃から健康づくりに役立っているこのコース。みんなで歩くことで楽しみも増えます。皆さんも、私たちと一緒に歩いてみませんか。



## 市の提供番組紹介

- BTVケーブルテレビ（デジタル111ch）  
「みやこんじょジャーナル」 ※毎回10分間放送  
① 6:50～ ② 11:50～ ③ 17:50～  
④ 20:50～ ⑤ 22:50～
- MRTラジオ（AM放送936kHz、ワイドFM90.4MHz）  
「みやこのじょうドキドキナビ」  
毎週月～金曜日（祝日除く）15:30～15:45
- シティエフエム都城（FM放送76.4MHz）  
「インフォメーションM」  
毎週月～金曜日 9:49～9:54、15:54～15:59

## 市役所の開庁時間 平日8:30～17:15 ※土・日・祝日は閉庁

- 毎週木曜日  
市民課窓口は17:15～19:00まで夜間対応
- 土・日曜日  
図書館では、住民票と印鑑証明書を発行  
9:30～17:00（12:00～13:00を除く）

## 編集後記

真新しいランドセルを背負い、満面の笑顔で登校する新一年生の姿を目にするこの季節。進学や就職など、新生活が始まる友人や知人の話をあちらこちらで耳にします。生活環境や職場環境の変化など、何かとストレスが生まれるきっかけにもなる季節ですが、反面、新しい出会いや、自分を磨きレベルアップするためのことを始める時季でもあります。最近、仕事や地域の行事などで余裕のない日々を過ごしていましたが、今年の春は、心機一転、何か新しいことにもチャレンジしてみたいと思います。（道）

# インフォメーション

都城市総合文化ホール

## コントでなるほど! みやざき・みやこんじょ 劇団SPC「笑劇」@都城

都城の市民性や習慣などをとくに、諸県弁満載で繰り広げるバラエティコント集。「ベテラン」都城人も、「新米」都城人も楽しめます。



- 日時 4月30日(日) 13:30開演
- 料金 一般1,500円、高校生以下800円
- ※0歳から入場可。未就学児の膝上鑑賞は無料
- ◎問い合わせ 都城市総合文化ホール ☎23-7140

## 都城市ウエルネス交流プラザ シアターフェスティバル2017

市内外で活動する10組のパフォーマンス集団が、15分間の短い芝居やコント、即興劇を披露します。



- 日時 4月15日(土) 14:00～16:30
- 料金 無料
- ◎問い合わせ ウエルネス交流プラザ ☎26-7770

## 今月の表紙

### 準備は万全!

山之口麓文弥節人形浄瑠璃の3月定期公演を目前に控えた3月11日、麓小学校人形サークルの5・6年生が、最後の練習に臨みました。昨年の6月から人形の扱い方や、語りの腕前を磨いてきた14人の児童たち。保存会会員の熱の入った指導を受けながら、真剣に取り組むその表情は、自信に満ちていました。



## 都城市現住人口

	平成29年3月1日現在	前月比	前年比
世帯数	70,126世帯	-9	241
人口総数	163,677人	-85	-1,115
男性	76,981人	-73	-426
女性	86,696人	-12	-689

※平成27年国勢調査に基づく推計人口です



スマートフォンでも市政情報を発信