

平成
28年度

市の財政状況



市では、年2回、財政状況を公表しています。今回は、平成29年3月31日時点の平成28年度予算額や市債残高の推移を紹介しています。

◎問い合わせ「一般会計・特別会計」 財政課
 電話 23-2113
 23-4510
 「企業会計（水道事業）」 上下水道局総務課

市の財政の3つの柱

市の会計は、一般会計、特別会計、企業会計の3つで構成されています。

〔一般会計〕

市が行う仕事の中心となる部分の会計です。ごみの収集や福祉サービスの提供、学校の校舎改修などさまざまな目的に使われていて、市税などが主な財源です。

〔特別会計〕

特定の収入（保険税や使用料など）で、その仕事の支出を賄う会計です。介護保険事業や国民健康保険事業などが該当します。

〔企業会計〕

その仕事自体に収益（使用料）があり、その収益で支出を賄う独立採算制の会計で、水道事業が該当します。

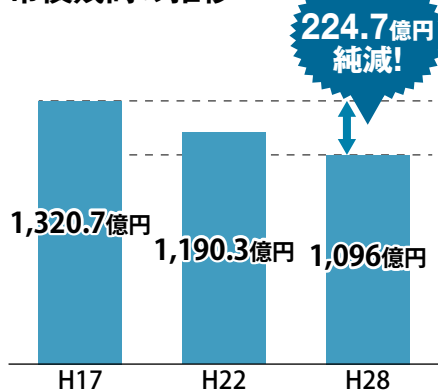


■一般会計および特別会計の状況

会計名	予算額	市債残高
一般会計	926億8,465万円	747億5,308万円
食肉センター	1億 117万円	4億1,389万円
下水道事業	29億3,784万円	195億7,123万円
国民健康保険	240億6,917万円	—
後期高齢者医療	19億9,592万円	—
公設地方卸売市場事業	7,562万円	6,147万円
農業集落下水道事業	6億 628万円	34億3,959万円
整備墓地	3,243万円	1億6,242万円
工業用地造成事業	4億 680万円	1億6,554万円
介護保険	175億1,028万円	—
御池簡易水道事業	8,827万円	3億6,107万円
簡易水道事業	4億9,722万円	12億4,776万円
電気事業	3億1,530万円	2億6,710万円
総合計	1,413億2,095万円	1,004億4,315万円

特別会計

市債残高の推移



市の借金である市債の残高は、平成29年3月31日時点で1,096億円となっています。平成17年度のピーク時に比べ、224.7億円純減しました。

ワンポイント



■企業会計（水道事業）の状況

収益的収支	収入	23億4,490万円
給水収益やサービス提供に要する経費など	支出	20億8,473万円
	純利益	2億6,017万円

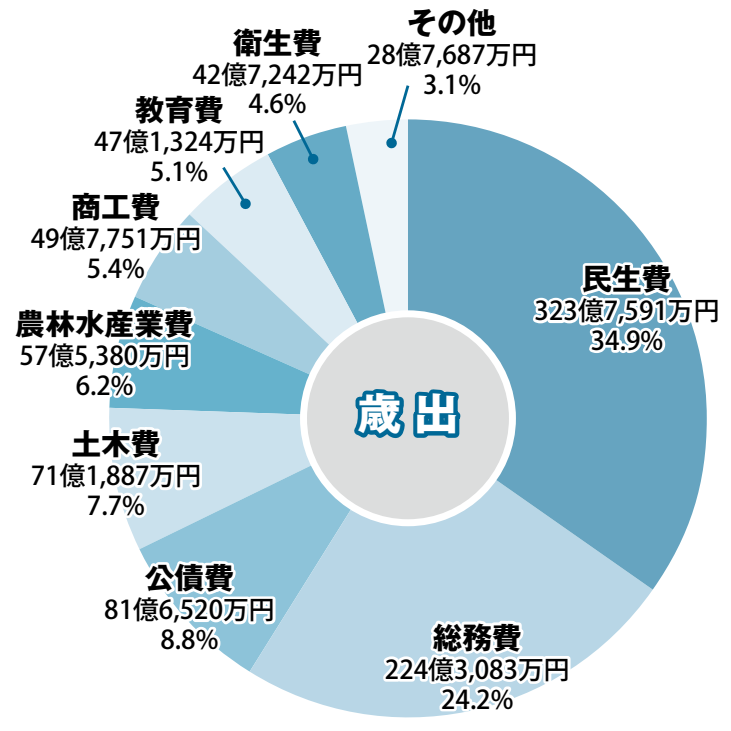
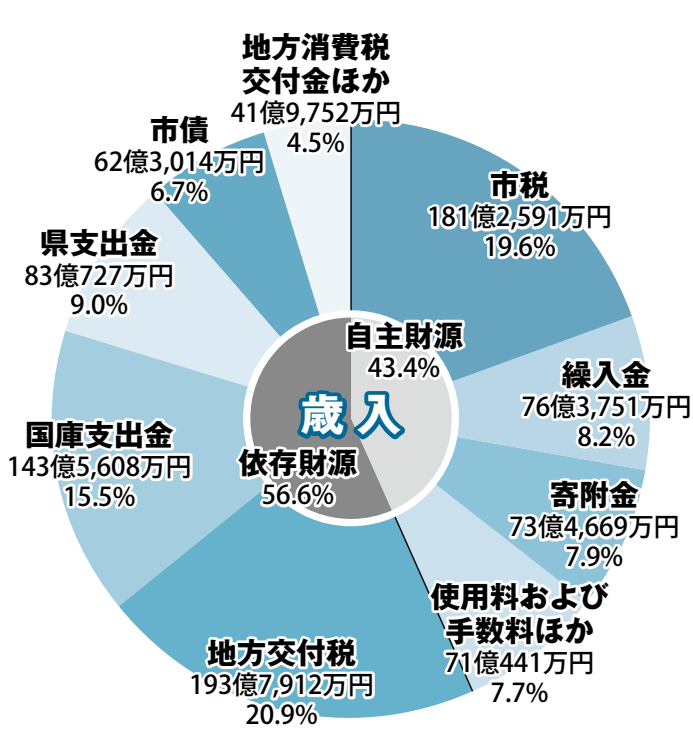
資本的収支	収入	4億8,252万円
水道施設の整備、水道管の入れ替えなどに要する経費	支出	13億1,252万円

企業債残高 91億5,661万円

※資本的収支の不足額8億3,000万円は、内部留保資金などで補てんしました。

給水戸数…72,387戸 給水人口…153,497人
 普及率…92.03% 配水量…1,839万㎡

一般会計 歳入・歳出予算 総額926億8,465万円



歳入

【地方交付税】 国税の一部を、一定の基準により国が交付する税

【国・県支出金】 特定目的事業の財源となる国と県の補助金など

【市債】 建設事業や災害復旧事業などの財源となる借入金

【繰入金】 一般会計、特別会計、基金などの会計間でやりとりする資金

歳出

【民生費】 高齢者や障がい者の福祉、子育て支援の経費など

【総務費】 市役所の全般的な経費や庁舎管理費

【公債費】 市の借金を返済するための経費

【土木費】 道路や公園整備、住宅管理などに要する経費

【衛生費】 健康増進、環境美化推進などに要する経費

■都城市の家計簿 市の財政を月額20万円の家計に例えると…

収入		金額	割合
給与	うち基本給(市税など)	76,566円	38.3%
	うち諸手当(国・県支出金、地方交付税など)	90,721円	45.4%
前月給与の残り(繰越金)		2,788円	1.4%
預貯金の取りくずし(繰入金)		16,481円	8.2%
ローン借入れ(市債)		13,444円	6.7%
合計		200,000円	100.0%

支出		金額	割合
食費(人件費)		24,137円	12.1%
医療費・保育料(扶助費)		45,149円	22.6%
光熱水費、日用雑貨など(物件費)		31,817円	15.9%
家の修理、車の購入など(投資的経費、維持補修費)		26,942円	13.5%
子どもへの仕送りなど(繰出し金、貸付金、補助費など)		33,892円	16.9%
住宅ローン返済(公債費)		17,619円	8.8%
預貯金(積立金)		20,444円	10.2%
合計		200,000円	100.0%

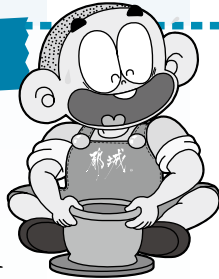
楽しく学んでいっぱい遊ぼう

もうすぐ夏休み。自由研究に役立つ催しや、親子で楽しめる工作教室などを紹介します。

作ってみよう!

親子ふれあい木工教室

- 日時 8月6日(日) 9時～
- 場所 山之口勤労福祉センター
- 対象・定員 小学生と保護者・50組
- 内容 スライド式本箱作り
- 費用 500円
- ☎ 社会福祉協議会山之口支所 ☎ 57-4577



親子で作ろう

ペットボトル風鈴&ロケット(無料)

- 日時 ①7月30日(日)、②8月13日(日)
13時30分～15時30分
- 場所 リサイクルプラザ
- 対象・定員 小学生・20人 ※申し込み順
- ☎ リサイクルプラザ ☎ 36-3900

親子でものづくり体験教室

- 日時 7月27日(木)～29日(土) ①10時～ ②13時30分～
- 場所 都城圏域地場産業振興センター
- 対象 小学生と保護者
- 内容 陶芸、お菓子作り、みそ作りほか
- 費用 1,500円
- ☎ 7月14日(金)までに都城圏域地場産業振興センター ☎ 38-4561

子ども陶芸教室

- 日時 7月20日(木)～
25日(火) 10時～
- 場所 陶芸工房
「幸の陶」
- 定員 20人
- 費用 1,000円～
- ☎ 陶芸工房
「幸の陶」 ☎ 58-6150

ピザ作り体験教室

- 日時 8月6日(日)・
13日(日)・20日(日)・27日(日)
11時～12時
- 場所 高城地域交流センター
「ベーカリーキッチン SAKURA」
- 定員 10人
- 費用 500円
- ☎ 高城地域交流センター ☎ 58-2088

体験してみよう!

クイズで美術鑑賞(無料)

- 日時 7月19日(水)～8月20日(日) 9時～17時
- 場所 市立美術館 ※毎週月曜日は休館
- 対象 小・中学生
- ☎ 市立美術館 ☎ 25-1447

点字図書館わくわく塾(無料)

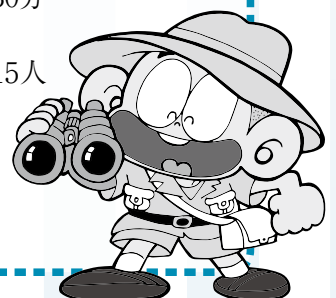
- 日時 7月25日(火) 13時30分～16時
- 場所 総合社会福祉センター
- 定員 25人 ※申し込み順
- 内容 点字・音訳体験、盲導犬の誘導体験
- ☎ 7月20日(木)までに都城市点字図書館 ☎ 26-1948

親子で公共施設見学

- 日時 8月19日(土) 9時10分～15時30分
- 場所 たちばな天文台、リサイクルプラザほか
- 対象 小・中学生と保護者
- 定員 40人 ※応募多数の場合は抽選
- 費用 入館料：中学生以上310円、小学生100円
保険料：100円(共通)
※昼食を持参
- ☎ 7月26日(水)までに秘書広報課 ☎ 23-3174

むかしむかしにタイムスリップ(無料)

- 日時 8月1日(火)～5日(土)
①9時30分～ ②13時30分～
- 場所 都城歴史資料館
- 対象・定員 小学生以上・各15人
- 内容 企画展見学、勾玉作り、
火起こし・弓矢体験
- ☎ 7月18日(火)～28日(金)に
文化財課 ☎ 23-9547



たちばな天文台

申問 ☎62-4936

- 入館料：中学生以上310円、小学生100円
※未就学児は入館無料

星空教室

- 日時 7月20日(木)・25日(火)・31日(月)、8月2日(水)・16日(水) 19時30分～

土星観望会

- 日時 7月21日(金)～23日(日)、7月28日(金)～30日(日) 19時30分～

手作りアイスクリームを作ろう

～液体窒素実験教室～

- 日時 8月27日(日) ①10時～ ②13時30分～
- 費用 500円

夏のお天気講座

- 日時 7月23日(日) 10時～

望遠鏡工作教室

- 日時 7月30日(日) ①10時～ ②13時～
- 費用 1台2,000円

シャボン玉実験教室

- 日時 8月6日(日) ①10時～ ②13時30分～
- 費用 500円

星空撮影会

- 日時 8月9日(水) 19時30分～

ペルセウス座流星群観望会

- 日時 8月12日(土) 22時～

伝統的七夕の夕べ 温故知新コンサート

- 日時 8月28日(月) 19時30分～

高城図書館

申問 高城図書館 ☎58-4224

親子工作教室(無料)

紙袋を使ったおもちゃを作ってみよう!

- 日時 7月29日(土) 13時30分～
- 対象・定員 小学生と保護者・10組
- ※申し込み順。7月5日(水)から申し込み開始

トントンシアター(無料)

- 日時 7月30日(日) ①11時～ ②14時～
- 対象 幼児以上
- 内容 ながさきの子うまほか

ふれあい映画祭

無料

- 日時 8月10日(木) 13時30分開演
- 場所 総合文化ホール
- 内容 ねずみくんのきもち、あなたをずっとあいしてる
- 問 生涯学習課 ☎23-9545

かいてみよう!



子ども美術・書道教室(無料)

- 日時 7月30日(日) 9時30分～12時
- 場所 【美術】中央公民館
【書道】コミュニティセンター
- 対象・定員 小学生・各80人
※書道は小学3年生以上
- 持参するもの 画板、絵画用具一式、書道用具一式
※画用紙、半紙は当日配布
- 申問 コミュニティ文化課 ☎23-2132

夏休みスケッチ大会(無料)

- 日時 7月30日(日) 8時～12時
- 場所 JR山之口駅周辺
- 持参するもの 画板、絵画用具一式、飲み物など
※画用紙は当日配布
- 申問 山之口地域振興課 ☎57-3111

市立図書館

申問 NPO法人本の杜ゆうゆう ☎23-0962

親子工作教室(無料)

ダンボールを使って宝箱を作ってみよう!

- 日時 8月5日(土) 10時～12時
- 対象・定員 小学生と保護者・10組
- ※申し込み順。7月4日(火)から申し込み開始

なつのおはなし会(無料)

- 日時 7月25日(火)～8月4日(金)、8月22日(火)～26日(土) 11時～
- ※7月27日(木)・30日(日)・31日(月)、8月3日(木)・24日(木)は休み
- 対象 幼児以上

子ども映写会(無料)

- 日時 8月12日(土) 10時～12時
- 対象 幼児以上
- 内容 ぶんぶく茶釜ほか

植物名前調べ(無料)

採取した植物標本を持参ください。

- 日時 8月19日(土)・20日(日) 9時30分～16時
- 対象 小・中学生

プール情報



関之尾緑の村プール

7月21日(金)～8月27日(日)
問 関之尾緑の村 ☎37-2929

観音池公園子ども村プール

7月15日(土)～8月27日(日)
※7月18日(火)～21日(金)は休み
問 観音さくらの里 ☎29-2100

山田かかしの里流れるプール

7月22日(土)～8月27日(日)
問 くえびこ山田 ☎64-3455



地域の輝き見本市!

ボンパク

都城盆地
博覧会

都城盆地博覧会（ボンパク）は、都城市とその周辺の街並みや食、文化、歴史などを楽しみながら体感するイベントです。今回は、ボンパクの魅力と今年開催されるプログラムの一部を紹介します。

◎問い合わせ 都城まちづくり株式会社 ☎46-5253

都城の素晴らしさを味わう

ボンパクは、さまざまなプログラムから好みのものを選んで参加し、自分たちの暮らすまちの魅力を再確認するイベントです。

プログラムは、市内で活動する団体や個人、店舗などが、伝えたいことや大切にしたいものなど、思いを込めて企画。乗馬やいかだ遊びなど日頃できない体験や、地域の史跡を地元の人たちと一緒に巡るウォーキングなど、ふるさと都城の素晴らしさを味わえることが魅力です。

参加した皆さんからは、同じ趣味を持つ人に出会ったり、童心に帰る特別な時間を過ごしたりすることができたと、毎回好評です。

安全で楽しい時間を提供

毎年3月初旬に、プログラム提供者を対象とした説明会を開催。その後、提供者同士が意見を出し合う「ボンパク寺子屋」で、プログラムの内容を練り上げていきます。

また、現場の下見や危険箇所点検・整備、緊急時の対応など、万が一の事故への備えも入念に行っていて、参加者に安全で楽しい時間を提供します。

ボンパクを楽しもう

今年のテーマは「あなたがいるから 冒険できるわたし」。プログラム提供者と参加者が、一緒に楽しく始めるプログラムが準備されています。

7月から開催される子ども向けボンパク「キッズボンパク」を皮切りに10月末まで、70を超えるプログラムが市内とその周辺で開催されます。

皆さんも、ぜひ参加して、自分たちの暮らすまち「都城」の素晴らしさを再発見してみませんか。

第8回キッズボンパク

●開催期間 7月22日(土)～8月21日(月)

第9回ボンパク

●開催期間 9月9日(土)～10月22日(日)

参加申し込み

●期間 7月1日(土)～

●方法 電話またはファクス、インターネット

☎46-5253

※10時～17時。火曜日は休み
FAX 26-17781

WEBサイト「まちたん」

<https://www.ny-machitan.jp/>

[ny-machitan.jp/](https://www.ny-machitan.jp/)



私たちもおすすすめします！



プログラム提供者
NPO法人正応寺ごんだの会
よしまさ
迫田嘉正さん(安久町)

以前からウォーキングイベントなどを実施していましたが、食や体験などを通して、より地域の魅力を伝えたいと思い、ボンパクでもプログラムを提供しています。ボンパクは、自然や食べ物、人との出会いなど都城の全てを楽しめる絶好の機会。特に子どもには、学校では体験できないプログラムがたくさんあるので、ぜひ参加して都城の良さを感じてほしいです。

迫田さんが提供するプログラム 「滝打たれと泥んこ遊び」

滝に打たれて水遊びをしたり、田んぼで泥んこになって遊んだり、地域の自然を満喫する楽しい体験が盛りだくさん。遊んだ後は、地元の食材を使ったおいしい昼食を食べて、ミニチュアガーデン作りに挑戦します。



ボンパク参加者
みずこ
吉川瑞子さん(蓑原町)

パンフレットを見て楽しそうだと思い、ウォーキングと、ハーブを使ったアロマポプリ作りに参加しました。静かで豊かな自然を満喫したり、プログラム提供者から温かいおもてなしを受けたりするなど、都城の良さを改めて感じ、また参加してみたいと思いました。皆さんも、まずはパンフレットを手に取り、お気に入りのプログラムを見つけてみませんか。

吉川さんのおすすめプログラム 「あなただけのお茶を作りませんか？」

数種類の日本茶葉を試飲しながら好みでブレンド。自分だけのオリジナル日本茶が作れます。できたお茶はプレゼントしても、家族やお友達に振る舞っても喜ばれます。



夏休みは、キッズボンパクを楽しもう！



夏休み子ども市役所探検
～ミッションをクリアせよ～

さまざまなミッションをクリアしながら市役所内を探検。消防士の仕事も体験できます。



いざ！夏の陣
～武将になって城跡探検～

よろいやかぶとを身に着けて、市名の由来となった「都城」を探検。昔のお金も作ります。



都城島津邸 お宝さがし

邸内に隠された、宝のキーワードが書かれた巻物を探します。



ジェームスの絵画教室
紙皿アート

いろいろな大きさの紙皿に絵を描いたり、写真を貼ったりして、紙皿アートに挑戦！



プロカメラマンになってみよう！
ゼロから作る手作り写真

フィルムカメラを使って撮影。撮影の後は、暗室で現像を体験します。



おいしい「だし」を学ぼう！
わくわく親子和食クッキング

和食の決め手となる「だし」。昆布やかつお節でとった「だし」のうま味を学びます。

住み慣れた地域で生き生きと暮らすための

介護予防・日常生活支援総合事業

◎問い合わせ 介護保険課 ☎23-3184

高齢者の介護予防と自立した日常生活を支援する介護予防・日常生活支援総合事業が、平成28年度から始まりました。この総合事業は、2つの事業に分けられ、サービスの対象者は次の通りです。

【介護予防・生活支援サービス事業】

65歳以上で介護保険の要支援1・2の認定を受けた人、または25項目の基本チェックリストで支援が必要と判断された人が利用できます。

【一般介護予防事業】

65歳以上の人が利用できます。

総合事業のサービスを 利用したい人は

地域包括支援センターまたは介護保険課に問い合わせください。どのような生活を送りたいかなどを利用者や家族と共に話し合い、その人に合ったサービスを検討します。

積極的にサービスを利用して、健康づくりや介護予防に役立てましょう。

総合事業のサービス例

【生活おたすけサービス】

食事の支度や洗濯、掃除、買物などを援助員(住民ボランティア)が訪問して手伝います。

●利用回数 1日2時間(月10時間を上限)

●費用 援助員1人の派遣に対し、1時間200円

【元気アップデイサービス】

指定した通所事業所などで、生活機能向上のためのトレーニングや、日常生活支援などの各種サービスが受けられます。

●利用回数 週1回

●費用 1回400円

※食費・生活費は別途負担

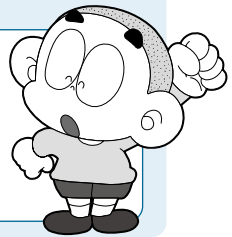
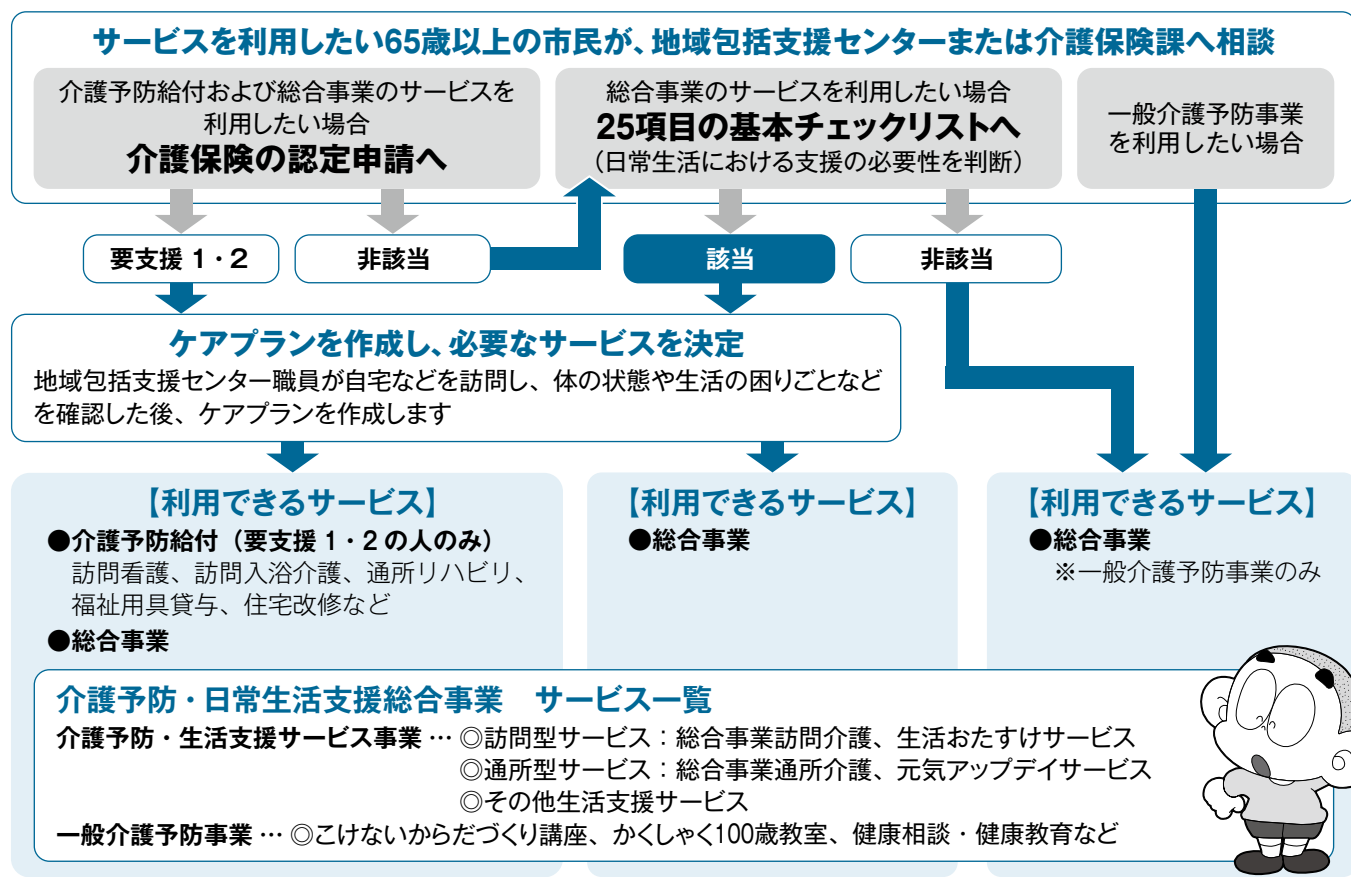
有償ボランティア募集

空いた時間を活用して、掃除や買物などの生活おたすけサービスを試してみませんか。

●問い合わせ

都城市社会福祉協議会
☎25-2123

総合事業のサービス利用までの流れ



※サービスごとの利用回数や費用など、詳しくは市ホームページを確認ください

暮らしの中の祈りとまつり

— 都城島津邸収蔵史料にみる人々と神々の交わり —

今回の企画展では、都城の人びとが暮らしの中で抱いた願いや祈りをテーマに、都城盆地ならではの風習や古い言い伝えを紹介します。

◎問い合わせ 都城島津邸 ☎23-2116

地理的・歴史的環境に見る祈りとまつりの特徴

都城地域は、周囲を山々に囲まれた盆地で、外からの影響を受けにくい環境にあったことから、特

有の風習や伝承が現在にも多く伝えられています。また、都城島津家による支配の中で生まれた風習なども色濃く残っています。

盆地という閉鎖された地域で領主との関係を結ぶ中、人びとの願いや祈りがどのように生まれ、ま

つりや行事などにどのように反映され、現在に受け継がれているのでしょうか。

都城盆地に残る言い伝えや、都城島津家に伝わる起請文、護符、神や動物が現れる武器甲冑調度などの史料を基に、都城盆地に生きた領主や領民たちの祈りなどを紹介します。

主な展示史料

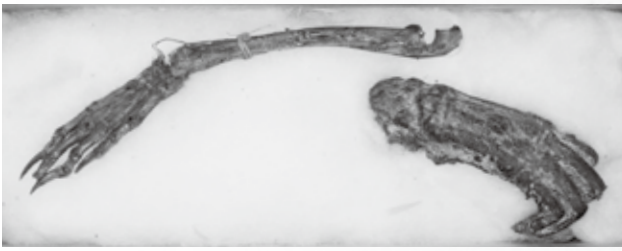
都城島津邸が所蔵している「河童ノ手足」を展示。また、牛王宝印紙を用いた「起請文用紙」、島津稲荷神社に奉納された「奉納面」、鬼が描かれた「諏訪三郎物語絵巻」なども展示します。

その他

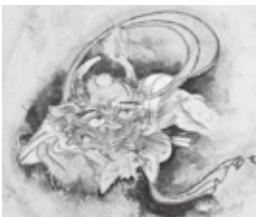
宮崎県指定文化財「高麗虎狩図屏風」、宮崎県指定文化財「庄内地理志」、宮崎県指定文化財「三猿蒔絵鞍鏡」など



河童前之図・後之図



河童ノ手足



諏訪三郎物語絵巻 (鬼部分)



三猿蒔絵鞍鏡

【会期】

7月1日(土)～10月9日(月) 9時～17時 (入館は16時30分まで)

※休館日は、毎週月曜日。月

曜日が祝日の時はその翌日

【展示史料】

会期中、展示替えを1回行います。史料の展示期間は、都城島津邸オフィシャルサイトで確認するか、事前に問い合わせください。



都城島津邸
オフィシャルサイト

【観覧料】

- 大人 210円 (160円)
- 高校生・大学生 160円 (100円)
- 中学生以下 無料

※()は、20人以上の団体料金

※本宅は、小学生以上100円

【無料講演会】

都城島津家の軍師として活躍した修験者の活動と、曆の関係についての講演会です。

- 日時 8月27日(日) 14時～
- 場所 ウエルネス交流プラザ
- 講師 愛知学院大学文学部 福島金治教授