

## 地域計画(変更案)

策定年月日	令和7年3月31日
更新年月日	令和7年12月26日 ( 第1回 )
目標年度	令和16年度
市町村名 (市町村コード)	都城市 (45202)
地域名 (地域内農業集落名)	西岳東部 (後川内、渡司、大倉田、竹山、小椎山、中村、宮島、宮前)

注:「地域名」欄には、協議の場が設けられた区域を記載し、農林業センサスの農業集落名を記載してください。

## 1 地域における農業の将来の在り方

## (1) 地域計画の区域の状況

区域内の農用地等面積(農業上の利用が行われる農用地等の区域)	123.6 ha
① 農業振興地域のうち農用地区域内の農地面積	123.2 ha
② 田の面積	70.8 ha
③ 畑の面積(果樹、茶等を含む)	52.4 ha
④ 区域内において、規模縮小などの意向のある農地面積の合計	ha

## (2) 地域農業の現状及び課題

<p>【地域の状況】</p> <ul style="list-style-type: none"> <li>・当地区は、農業担い手への農地集積率が低く、零細な農家が水稻を耕作している割合が多い。</li> <li>・地区の大半は山沿いの地形であり、耕作条件が不利な土地(奥地の不整形な圃場や鳥獣害を受ける土地等)が耕作放棄されている。</li> </ul> <p>【人口減少・高齢化】</p> <ul style="list-style-type: none"> <li>・耕作者の多くが70才以上で後継者未定の農地が多く、農地の保全のためには新たな農地の受け手の確保が必要不可欠となっている。</li> <li>・後継者がいないうえに高齢化が進み、労働力が絶対的に不足している。そのため、労働力確保の問題が深刻で経営維持が困難である。</li> <li>・農地の貸付等の意向はかなり多いが、地区内の担い手の中には、規模拡大意向を持つ農家がほとんどいないため、今後、新規就農者の確保や外部からの担い手の確保が不可欠となってくると思われる。</li> </ul> <p>【基盤整備】</p> <ul style="list-style-type: none"> <li>・田は区画が狭く、隣接農地との高低差もあるため、周辺農地と一体的に圃場整備を行わないと圃場条件を改善できない農地が多い。</li> <li>・用水路が枯草や降雨により詰まる。また、距離の長い水路の除草作業など管理に苦労している。</li> </ul> <p>【鳥獣被害】</p> <ul style="list-style-type: none"> <li>・イノシシ、シカの獣害がある。耕作する上で防護柵の設置や捕獲等の対策が必須となっているが、防護柵の設置や管理には多大な費用や労力が必要である。</li> </ul> <p>【保全・管理等】</p> <ul style="list-style-type: none"> <li>・水田は圃場間の高低差が大きいことから水路の管理や畔払い作業の負担が大きく、今後、維持管理体制の継続が必要不可欠となっている。</li> </ul> <p>【高収益作物】</p> <ul style="list-style-type: none"> <li>・稲作だけでは収益の確保は難しいため、裏作等で作付けできる高収益な新規作物の選定が望まれる。</li> </ul> <p>【環境】</p> <ul style="list-style-type: none"> <li>・農地等への空き缶等の不法投棄が多数見受けられる。</li> </ul>
---

## (3) 地域における農業の将来の在り方(作物の生産や栽培方法については、必須記載事項)

・水田利用を活用した普通作物(主食用米、加工用米)を基本としつつ、園芸作物(サトイモ、施設キュウリ、ゴーヤ、自然薯)や飼料作物(トウモロコシ、牧草、飼料用米)、工芸作物(茶)等の団地化を形成する。

2 農業の将来の在り方に向けた農用地の効率的かつ総合的な利用に関する目標

(1)農用地の効率的かつ総合的な利用に関する方針			
・農地中間管理機構への貸付を進めつつ、担い手への農地の集積・集約化を基本とする。			
(2)担い手(効率的かつ安定的な経営を営む者)に対する農用地の集積に関する目標			
現状の集積率	29.0	%	将来の目標とする集積率
			40 %
(3)農用地の集団化(集約化)に関する目標			
・既存の担い手が地区外の耕作地を地区内に集積・集約化することや、地区外の認定農業者、新規就農者等の受入れを行うことで農地利用の集積・集約化を促進する。			

3 農業者及び区域内の関係者が2の目標を達成するためとるべき必要な措置

(1)農用地の集積・集団化の取組	
・将来の経営農地の集約化を目指し、農地所有者は、原則として、農地を農地中間管理機構に貸し付けていく。	
(2)農地中間管理機構の活用方法	
・今後、農地の相続等に伴い地権者が地区外に在住する場合が多くなることが予想されることから、賃料の支払いや貸借契約を円滑に進めるために農地中間管理機構を活用していく。 ・担い手が病気・怪我や高齢化等の事情で営農の継続が困難になった場合には、農地の新たな受け手への付け替えを進めることができるよう、農地中間管理機構を通じて担い手への貸付けを進めていく。	
(3)基盤整備事業への取組	
・地区内の農地は基盤整備済みの水田が多いが、耕作条件の改善や水路管理の負担軽減に向けて農道の拡幅や水路整備等を検討をしていく。	
(4)多様な経営体の確保・育成の取組	
・地域内外から、多様な経営体を募り、意向を踏まえながら担い手として育成していくため、関係機関と連携し、相談から定着まで切れ目なく取り組んでいく。	
(5)農業協同組合等の農業支援サービス事業者等への農作業委託の取組	
・作業の効率化が期待できる作業は委託を検討する。	

以下任意記載事項(地域の実情に応じて、必要な事項を選択し、取組内容を記載してください)

<input checked="" type="checkbox"/> ①鳥獣被害防止対策	<input type="checkbox"/> ②有機・減農薬・減肥料	<input type="checkbox"/> ③スマート農業	<input type="checkbox"/> ④畑地化・輸出等	<input type="checkbox"/> ⑤果樹等
<input type="checkbox"/> ⑥燃料・資源作物等	<input checked="" type="checkbox"/> ⑦保全・管理等	<input type="checkbox"/> ⑧農業用施設	<input type="checkbox"/> ⑨耕畜連携等	<input type="checkbox"/> ⑩その他

【選択した上記の取組内容】

①鳥獣被害防止対策	
・すでに電気柵や侵入防止柵の設置を実施している区域があるが、今後は地区内で被害防止対策施設の定期的なメンテナンスを行うための体制を確保するように努める。 ・侵入防止柵の未設置地区については、各種補助事業を活用して侵入防止柵の整備をすすめる。 ・耕作放棄地の発生防止や竹林の拡大防止等を行い、シカやイノシシ等の害獣が集落に近づきにくい環境を維持する。	
⑦保全・管理等	
・多面的機能支払制度を活用して、用排水路や農道の維持管理や畦払いなどの農地の保全管理作業を継続的に実施する体制を維持する。	

4 地域内の農業を担う者一覧(目標地図に位置付ける者)

属性	農業を担う者 (氏名・名称)	現状			10年後 (目標年度:令和 16 年度)				
		経営作目等	経営面積	作業受託面積	経営作目等	経営面積	作業受託面積	目標地図上の表示	備考
	別紙のとおり		ha	ha		ha	ha		
			ha	ha		ha	ha		
			ha	ha		ha	ha		
計	70経営体		53.99 ha	0 ha		50.99 ha	0 ha		

5 農業支援サービス事業者一覧(任意記載事項)

番号	事業体名 (氏名・名称)	作業内容	対象品目

6 目標地図(別添のとおり)

4 地域内の農業を担う者一覧(目標地図に位置付ける者)

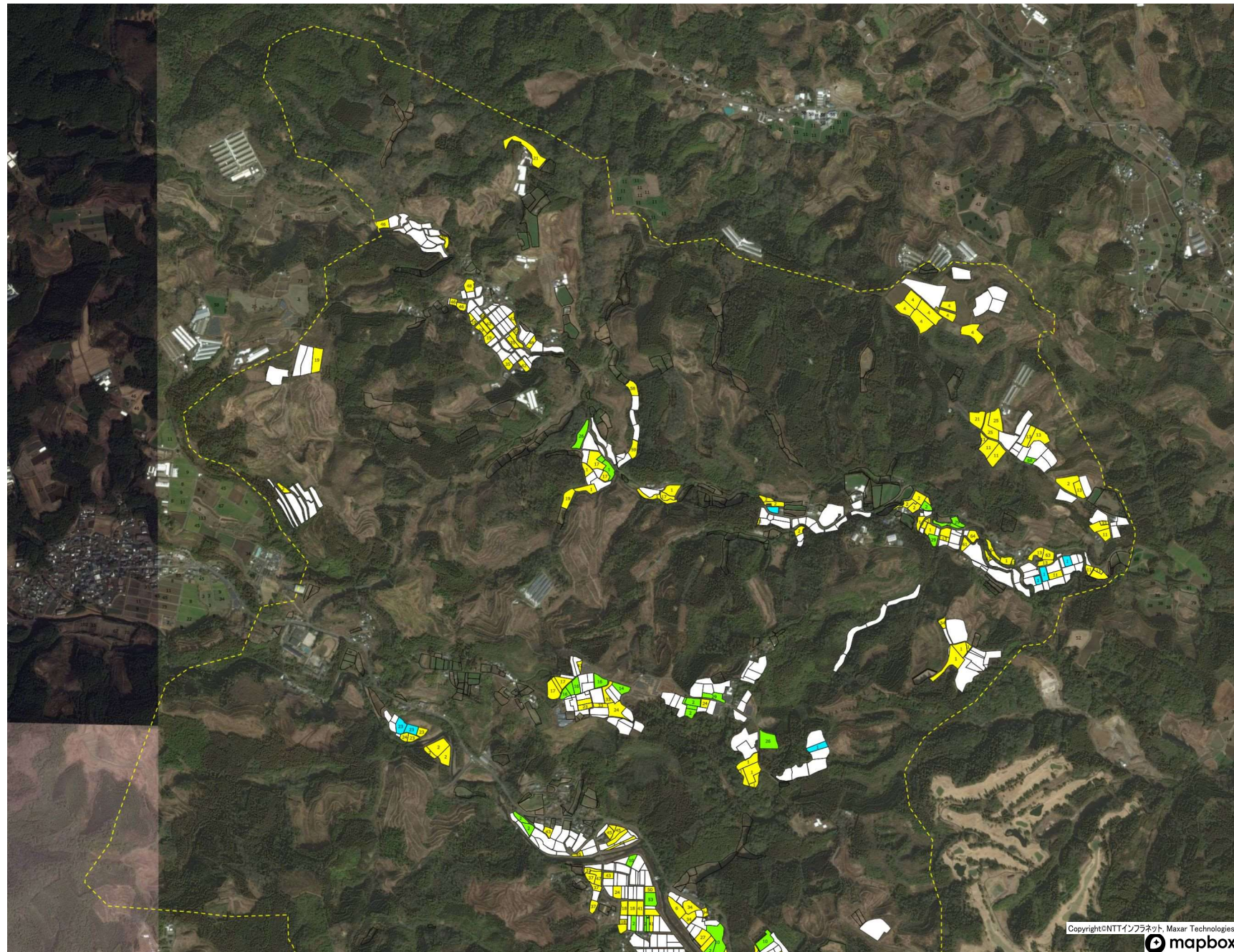
属性	農業を担う者 (氏名・名称)	現状			10年後 (目標年度:令和 16 年度)				
		経営作目等	経営面積	作業受託 面積	経営作目等	経営面積	作業受託 面積	目標地図上 の表示	備考
1	到達	花卉複合	2.97 ha	ha	花卉複合	3.59 ha	ha	1	
2	認農	肉用牛繁殖専業	3.68 ha	ha	肉用牛繁殖専業	3.34 ha	ha	2	
3	認農	露地野菜複合	2.79 ha	ha	露地野菜複合	2.79 ha	ha	3	
4	認農	肉用牛繁殖専業	2.51 ha	ha	肉用牛繁殖専業	2.25 ha	ha	4	
5	到達	水稲	2.32 ha	ha	水稲	2.16 ha	ha	5	
6	到達	水稲複合	1.88 ha	ha	水稲複合	1.88 ha	ha	6	
7	到達	水稲	2.64 ha	ha	水稲	1.68 ha	ha	7	
8	到達	水稲	1.43 ha	ha	水稲	1.43 ha	ha	8	
9	認農	工芸作物(茶)複合	1.43 ha	ha	工芸作物(茶)複合	1.43 ha	ha	9	
10	到達	水稲	1.86 ha	ha	水稲	1.41 ha	ha	10	
11	到達	水稲複合	1.34 ha	ha	水稲複合	1.34 ha	ha	11	
12	認農	肉用牛繁殖複合	1.26 ha	ha	肉用牛繁殖複合	1.26 ha	ha	12	
13	到達	水稲	1.23 ha	ha	水稲	1.23 ha	ha	13	
14	認農	肉用牛一部一貫専業	1.14 ha	ha	肉用牛一部一貫専業	1.14 ha	ha	14	
15	認農	工芸作物(茶)専業	1.13 ha	ha	工芸作物(茶)専業	1.13 ha	ha	15	
16	認農	工芸作物(茶)複合	1.13 ha	ha	工芸作物(茶)複合	1.13 ha	ha	16	
17	利用者	水稲複合	1.12 ha	ha	水稲複合	1.12 ha	ha	17	
18	利用者	水稲複合	0.93 ha	ha	水稲複合	0.93 ha	ha	18	
19	利用者	水稲複合	0.89 ha	ha	水稲複合	0.89 ha	ha	19	
20	利用者	水稲複合	0.88 ha	ha	水稲複合	0.88 ha	ha	20	
21	到達	肉用牛一部一貫専業	0.84 ha	ha	肉用牛一部一貫専業	0.84 ha	ha	21	
22	到達	水稲複合	0.83 ha	ha	水稲複合	0.83 ha	ha	22	
23	利用者	水稲	0.44 ha	ha	水稲	0.80 ha	ha	23	
24	利用者	水稲複合	0.82 ha	ha	水稲複合	0.70 ha	ha	24	
25	認農	肉用牛繁殖専業	0.70 ha	ha	肉用牛繁殖専業	0.70 ha	ha	25	
26	利用者	露地園芸複合	0.87 ha	ha	露地園芸複合	0.70 ha	ha	26	
27	利用者	水稲複合	0.63 ha	ha	水稲複合	0.63 ha	ha	27	
28	利用者	水稲複合	0.57 ha	ha	水稲複合	0.57 ha	ha	28	
29	認農	肉用牛繁殖専業	0.57 ha	ha	肉用牛繁殖専業	0.57 ha	ha	29	
30	利用者	水稲	0.57 ha	ha	水稲	0.57 ha	ha	30	
31	利用者	水稲複合	0.97 ha	ha	水稲複合	0.56 ha	ha	31	
32	認農	椎茸複合	0.51 ha	ha	椎茸複合	0.51 ha	ha	32	
33	認農	肉用牛繁殖複合	0.51 ha	ha	肉用牛繁殖複合	0.51 ha	ha	33	
34	利用者	水稲複合	0.47 ha	ha	水稲複合	0.47 ha	ha	34	
35	利用者	水稲	0.46 ha	ha	水稲	0.46 ha	ha	35	
36	利用者	水稲	0.43 ha	ha	水稲	0.43 ha	ha	36	
37	利用者	水稲	0.54 ha	ha	水稲	0.42 ha	ha	37	
38	利用者	水稲	0.85 ha	ha	水稲	0.42 ha	ha	38	
39	認農	肉用牛繁殖複合	0.00 ha	ha	肉用牛繁殖複合	0.40 ha	ha	39	
40	利用者	水稲	0.38 ha	ha	水稲	0.38 ha	ha	40	
41	利用者	水稲	0.38 ha	ha	水稲	0.38 ha	ha	41	
42	利用者	水稲	0.38 ha	ha	水稲	0.38 ha	ha	42	
43	利用者	水稲複合	0.36 ha	ha	水稲複合	0.36 ha	ha	43	
44	利用者	水稲	0.34 ha	ha	水稲	0.34 ha	ha	44	
45	到達	水稲複合	0.34 ha	ha	水稲複合	0.34 ha	ha	45	
46	到達	水稲複合	0.32 ha	ha	水稲複合	0.32 ha	ha	46	
47	利用者	水稲	0.31 ha	ha	水稲	0.31 ha	ha	47	
48	利用者	水稲	0.30 ha	ha	水稲	0.30 ha	ha	48	
49	利用者	水稲	0.36 ha	ha	水稲	0.27 ha	ha	49	
50	利用者	水稲	0.27 ha	ha	水稲	0.27 ha	ha	50	
51	利用者	露地園芸複合	0.26 ha	ha	露地園芸複合	0.26 ha	ha	51	
52	利用者	水稲	0.24 ha	ha	水稲	0.24 ha	ha	52	
53	認農	肉用牛繁殖複合	0.24 ha	ha	肉用牛繁殖複合	0.24 ha	ha	53	
54	利用者	水稲複合	0.21 ha	ha	水稲複合	0.21 ha	ha	54	
55	利用者	水稲	0.21 ha	ha	水稲	0.21 ha	ha	55	
56	利用者	水稲	0.20 ha	ha	水稲	0.20 ha	ha	56	
57	利用者	水稲	0.18 ha	ha	水稲	0.18 ha	ha	57	
58	利用者	水稲	0.18 ha	ha	水稲	0.18 ha	ha	58	
59	利用者	水稲	0.30 ha	ha	水稲	0.18 ha	ha	59	
60	利用者	水稲複合	0.17 ha	ha	水稲複合	0.17 ha	ha	60	
61	利用者	水稲	0.17 ha	ha	水稲	0.17 ha	ha	61	
62	利用者	水稲	0.61 ha	ha	水稲	0.16 ha	ha	62	
63	利用者	水稲	0.16 ha	ha	水稲	0.16 ha	ha	63	

4 地域内の農業を担う者一覧(目標地図に位置付ける者)

	属性	農業を担う者 (氏名・名称)	現状			10年後 (目標年度:令和 16 年度)				
			経営作目等	経営面積	作業受託 面積	経営作目等	経営面積	作業受託 面積	目標地図上 の表示	備考
64	利用者		水稻	0.15 ha	ha	水稻	0.15 ha	ha	64	
65	利用者		露地園芸	0.12 ha	ha	露地園芸	0.12 ha	ha	65	
66	利用者		水稻	0.11 ha	ha	水稻	0.11 ha	ha	66	
67	利用者		水稻	0.18 ha	ha	水稻	0.11 ha	ha	67	
68	到達		水稻複合	0.09 ha	ha	水稻複合	0.09 ha	ha	68	
69	利用者		露地園芸	0.31 ha	ha	露地園芸	0.08 ha	ha	69	
70	利用者		水稻	0.03 ha	ha	水稻	0.03 ha	ha	70	



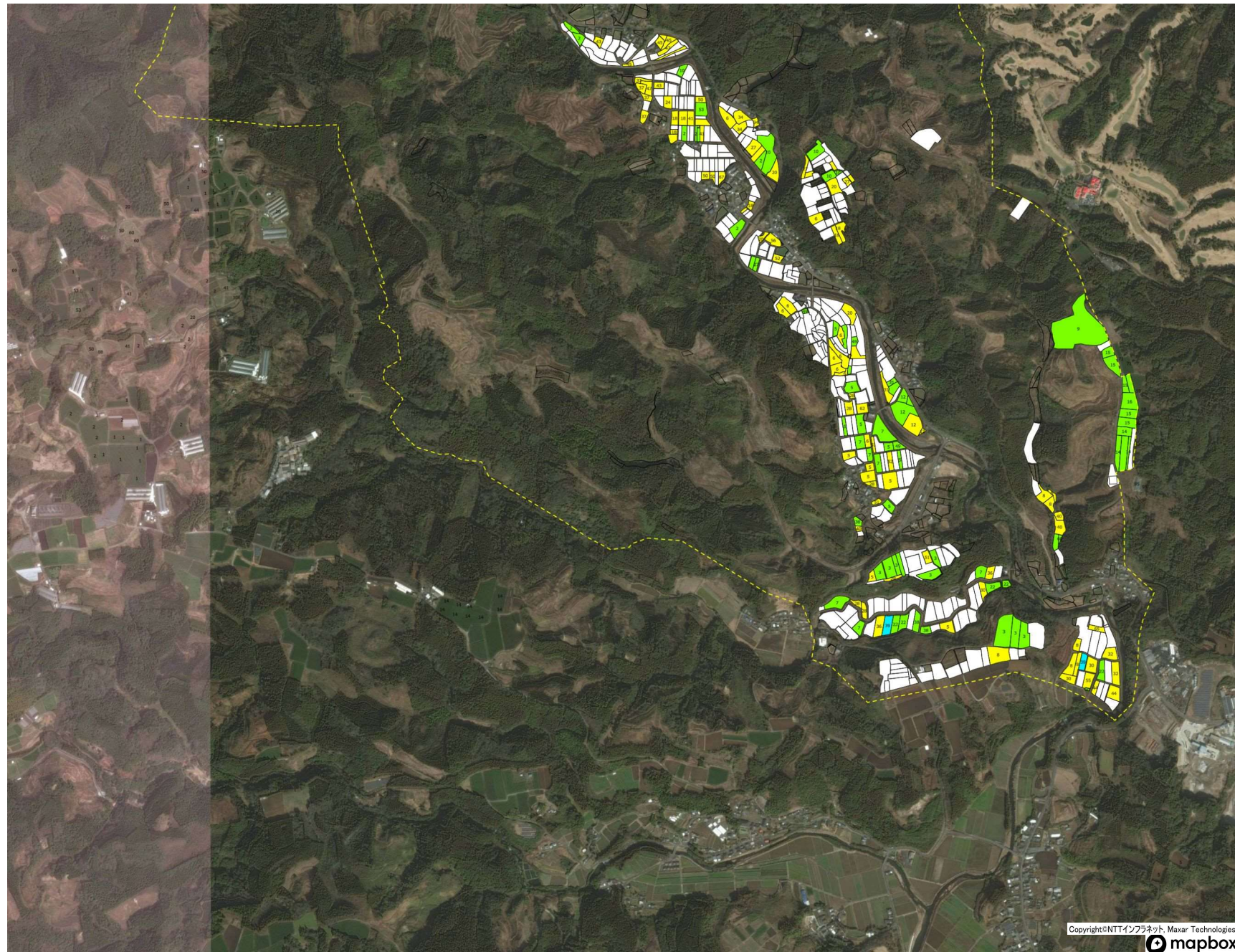
# R7年度 西岳東部地区 目標地図①



- 目標地図(素案)  
目標地図(現状)
- 目標地図素案
- 自ら耕作
  - 貸借有り紐付け済
  - 将来の担い手紐付け済
  - 転用申請地・非農地
  - 今後検討



# R7年度 西岳東部地区 目標地図②



- 目標地図(素案)  
目標地図(現状)
- 目標地図素案
- 自ら耕作
  - 貸借有り紐付け済
  - 将来の担い手紐付け済
  - 転用申請地・非農地
  - 今後検討



# R7年度 西岳東部地区 目標地図 全体図

