

# Miyakonojo

5

May.2026

[Vol.245]





**3月7日**  
**多くの笑顔が積み重なり400万人突破!**



リニューアルから約2年10カ月で来場400万人を突破したNiQLL。宝島社の2026年版道の駅大賞で全国9位にも選ばれた同施設は多くの人で賑わい、お祝いムードに包まれていました。



**3月13日**  
**新たな「みやこんじょ大使」が誕生**



アナウンサーや番組制作を通じ、市の魅力を発信するBTVケーブルテレビの長友梨恵さんに「みやこんじょ大使」を委嘱。今後は、大使として本市のさらなるPRに協力いただきます。



**3月15日**  
**伝統をつなぐ、人形浄瑠璃定期公演**



山之口麓文弥節人形浄瑠璃資料館で定期公演が開催。麓小学校の5・6年生14人が、地元保存会の指導の下練習を重ねた成果を披露し、一生懸命な姿に会場からは温かい拍手が送られました。

**5**

May 2026

CONTENTS

- 02 まちの話題
- 04 新たな防災気象情報で避難の判断がよりしやすく!
- 06 令和8年度から国民健康保険税の税率などが変わりました
- 08 ずっと元気でいたいから、受けよう健診
- 09 帯状疱疹ワクチン予防接種
- 10 5月は全国消費者月間です
- 11 5月は赤十字運動月間です/  
5月12日は民生委員・児童委員の日
- 12 家庭で不要になったリチウム蓄電池などを回収します/安全で快適な道路環境づくりに協力ください
- 13 雨水タンク1基の設置に対して最大5万円の補助金があります/都城盆地の地下水や河川水質を守りましょう
- 14 INFORMATION (市からのお知らせ)
- 21 祝! 金婚/配食サービスを利用しませんか
- 22 事業承継マッチング支援事業/災害時に支援が必要な人の名簿・個別避難計画を作成しています
- 23 ぼんちのECOライフ/  
安全・安心情報/読者のお便り
- 24 企業の力/今月の読者プレゼント
- 25 美術館情報/都城島津伝承館だより/  
歴史探訪
- 26 国スポ・障スポ夢追い人/  
今月のみやこんじょ弁/おすすめ図書
- 27 都城フィロソフィ/私の夢/現住人口/  
届けたい都城の風景/編集後記
- 28 ドリーム・ベースボールin都城/  
都城築城650年記念特別展イベント

今月の表紙 COVER



広場一面に広がる青色の花畑

撮影に訪れた3月末、大岩田町の南部ふれあい広場では、淡い青色のネモフィラが見頃を迎えていました。ネモフィラ畑を一目見ようと多くの人が訪れ、一面に広がる幻想的な風景を楽しんでいました。



**3月29日**  
屋内スポーツ施設「ふれスポ高崎」完成!



→み埋立跡地を再利用した高崎ふれあい多目的スポーツ館（ふれスポ高崎）のオープニングセレモニーを開催。テニスやフットサルなどの健康づくりや、地域の皆さんの交流の場として活用ください。



**3月29日**  
日本一の肉と焼酎のふるさと都城をPR



**肉**と焼酎の魅力やふるさと納税の取り組みを伝えるイベントを、Mallmallまちなか広場で開催。来場者は、みそづくりワークショップやステージイベントなどの催しを思い思いに楽しんでいました。



**4月6日**  
世界の恒久平和を願う



**都**島公園敷地内の旧陸軍墓地で、市特別攻撃隊戦没者慰霊祭が開催されました。約100人の参列者が慰霊碑に合祀された戦没者を追悼し献花を行うとともに、世界の恒久平和を祈願しました。



**3月20日**  
山之口に新たなフォトスポット誕生



**2**027年宮崎国スポ・障スポ555日前を記念し、霧島酒造スポーツランド都城に大型看板を設置。除幕式では、高校生のダンスや小学生によるメッセージバトンパスが行われ、大会への気運が高まりました。



**3月22日**  
たくさんの笑顔で彩られたラストラン



**桜**並木を駆け抜ける都城さくらマラソンが、高城運動公園で開催。ラストランとなる今大会には2500人を超えるランナーが参加し、沿道からも大きな声援が送られ大いに盛り上がりました。



**3月28日**  
宮崎サンシャインズ新シーズン開幕!



**快**晴のコアラのマーチスタジアムで、宮崎サンシャインズのホーム開幕戦が開催。昨年末に本市へ拠点を移した同球団の応援に多くのファンが詰めかけ、迫力あるプレーに熱い声援が送られました。

5月からどう変わる？

# 新たな防災気象情報で 避難の判断がよりしやすく！

国土交通省と気象庁は、5月下旬（予定）から新たな防災気象情報の運用を開始します。今回は、新たな防災気象情報の概要や変更点などについて紹介します。

◎問い合わせ 危機管理課 ☎23-2129

## 防災気象情報の役割

大雨などが発生すると、国や県はさまざまな防災気象情報（注意報や警報など）を段階的に発表し、災害への警戒を呼びかけています。

これらの情報は、市町村が発令する避難指示などの「避難情報」の判断材料になるとともに、住民が自主的に避難行動をとるためにも必要な情報です。

## 警戒レベルとの関係

警戒レベルとは、住民が災害時にとるべき避難行動が直感的に分かるよう、避難情報を5段階で表したものです。市が発令する避難情報も警戒レベルを用いています。

気象庁などが発表する従来の防災気象情報は、避難の判断に必要な警戒レベルとの対応が複雑で、分かりにくいことが課題でした。

## 伝え方が大きく変わります

5月下旬（予定）から運用を開始する新たな防災気象情報では、河川氾濫・大雨・土砂災害・高潮に関する警報などが「災害発生の危険度に応じて住民がとるべき行動」に対応した5段階の警戒レベルに合わせて発表され、危険度が分かりやすくなります。

### Point①

⚠️ 警報・注意報の情報名に「レベル」が付記されます

発表される警報・注意報の名称にレベルが付記。避難行動と直結するレベルが瞬時に分かり、避難判断の目安が明確に。

### Point②

⚠️ 河川の氾濫の危険度の伝え方が変わります

従来の洪水警報・洪水注意報は廃止し、河川区分に応じた伝え方に変更。「レベル5氾濫特別警報」を新設。

### Point③

⚠️ 「警戒レベル4相当」の情報は「危険警報」として発表されます

危険な場所から避難が必要なレベル4相当情報を「危険警報」として発表。

## 新しい防災気象情報の情報体系とその名称

	河川氾濫 1級河川などの大河川の氾濫	大雨 低地の浸水や大河川以外の氾濫	土砂災害 急傾斜地のがけ崩れや土石流	高潮 海水面上昇や波の打上げによる浸水
警戒レベル 5相当	レベル5 氾濫特別警報	レベル5 大雨特別警報	レベル5 土砂災害特別警報	レベル5 高潮特別警報
↓ 警戒レベル4までに危険な場所から かならず避難！ ↓				
警戒レベル 4相当	レベル4 氾濫危険警報	レベル4 大雨危険警報	レベル4 土砂災害危険警報	レベル4 高潮危険警報
警戒レベル 3相当	レベル3 氾濫警報	レベル3 大雨警報	レベル3 土砂災害警報	レベル3 高潮警報
警戒レベル 2	レベル2 氾濫注意報	レベル2 大雨注意報	レベル2 土砂災害注意報	レベル2 高潮注意報
警戒レベル 1	早期注意情報			

警報などが発表されたらどう動く？

# 避難のタイミングは レベル3とレベル4

災害発生までに発表される防災気象情報と、レベルごとにとるべき行動を事前に確認しておくことで、素早く避難行動がとれるように備えましょう。



## 防災気象情報ごとのとるべき行動

### レベル1 早期注意情報

- 災害への心構えを一段高める

### レベル2 注意報

- ハザードマップなどで災害リスクを再確認する
- 自治体から発表される避難情報の把握手段を再確認する

### レベル3 警報

- 避難に時間がかかる**高齢者等は危険な場所から避難する**
- 高齢者等以外の人にも必要に応じて避難の準備や自主避難

### レベル4 危険警報

- 危険な場所から全員避難する**
- ※台風などにより暴風が予想される場合は、暴風が吹き始める前に避難を完了

### レベル5 特別警報

- すでに安全な避難ができず、命が危険な状態
- 今いる場所よりも安全な場所へ直ちに移動などをする

気象庁から防災気象情報が発表される目安

数日～1日前

半日～数時間前

数時間～3時間前

2時間～0時間前

災害発生

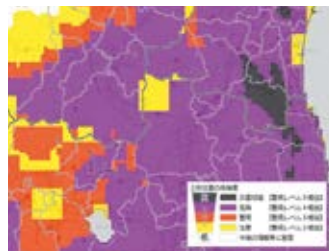
気象庁がレベル3警報やレベル4危険警報を発表したら、市からの避難指示などに十分留意した上で、「キキクル」や河川の水位情報などの情報を確認し、危険な場所にいる人は早めの避難を心がけましょう。



役立つ情報をチェックしよう

キキクルを活用ください

キキクルは、大雨などによる災害の危険度を、色分けされた地図で確認できるウェブサイトです。危険度は5段階に色分けされ、地図上にはぼりアルタイムで表示されます。



キキクル イメージ

この情報が出たらすぐ動いて！

気象防災速報

災害発生の危険度が高まっている状況で、警戒感を一段高めて速やかな防災対応の判断を後押しする気象防災速報。発表されたら、キキクルなどの他の防災気象情報や、市が発令する避難情報にも留意し、身の安全を確保しましょう。

備えは早めが安心！

気象解説情報

現在の気象状況と今後の見込みを伝え、災害への備えや今後の行動の検討・判断を後押しする情報です。

※各種防災気象情報について詳しくは、気象庁ホームページを確認ください

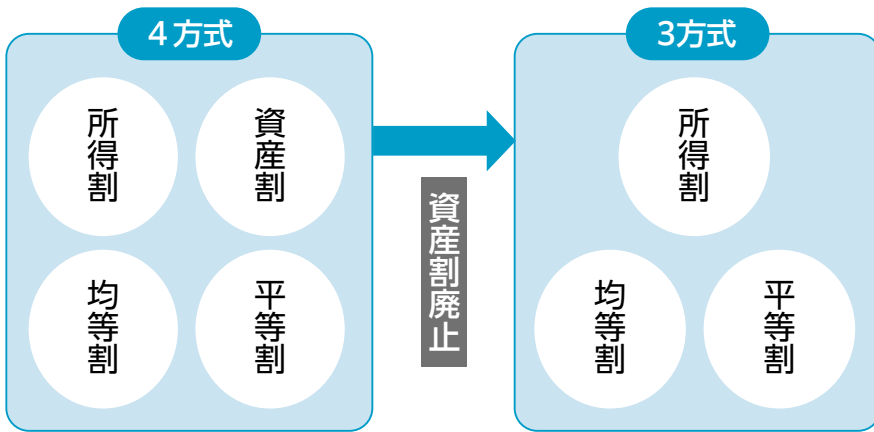




# 令和8年度から国民健康保険税の 税率などが変わりました

誰もが安心して医療を受けられる国民皆保険制度の柱として、私たちの健康を支えている国民健康保険（国保）。今年度から、県内での保険税水準の統一に向けた取り組みを踏まえ、「資産割」が廃止されるなど計算方法が変わりました。また、次世代を担う子どもたちを社会全体で支えるため、新たに「子ども・子育て支援金制度」が導入。制度の安定的な運営と、健やかな未来を守るための改定について、皆さまのご理解とご協力をお願いします。

◎問い合わせ 保険年金課 ☎ 23-2642



**県内の保険税水準を統一**  
県は、同じ所得水準・同じ世帯構成であれば同じ保険税負担となるよう、令和15年度を目前に、保険税水準の統一を目指しています。これを受け、今年度から固定資産税額に応じて算出する「資産割」を廃止して、「所得割、均等割、平等割」の3方式へと変更しました。

## 【令和8年度からの新税率】

	医療分		後期高齢者支援金分		介護分	
	令和7年度	令和8年度	令和7年度	令和8年度	令和7年度	令和8年度
所得割	11.40%	10.22%	2.05%	3.16%	2.70%	2.81%
資産割	21.60%	(廃止)	4.30%	(廃止)	4.30%	(廃止)
均等割	26,300円	25,900円	5,000円	9,000円	7,800円	8,400円
平等割	25,600円	21,500円	4,800円	7,000円	6,200円	6,000円

●所得割：課税標準所得額（前年の総所得額－基礎控除額43万円）×税率 ※世帯の加入者それぞれの所得に対し、税率をかけます

●均等割：世帯に属する被保険者数×均等割額 ●平等割：1世帯当たりの金額

## 保険税の使い道

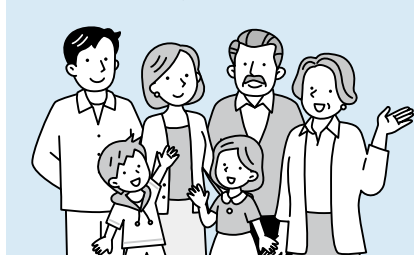
国保は、加入者の皆さんが病気やけがをしたときに安心して医療を受けられるよう、お互いに助け合う制度です。保険税は、主に次の費用に充てられています。

- 医療費の支払い 医療機関での診察、治療、入院など
- 給付金 出産育児一時金や葬祭費
- 保健事業 特定健診などの健康増進事業
- 支援金 後期高齢者医療や介護保険への財政支援

## 保険税は期限内に納めましょう

納期限を過ぎると、督促状を発送します。督促を受けてもなお納付がない場合は、財産の差し押さえ（滞納処分）を行うほか、滞納状況に応じて、医療費が一時的に全額自己負担（10割負担）となる場合があります。

※納付は、払い忘れない「口座振替」が便利です。安心してぜひ利用ください



## 子ども・子育て支援金制度が始まりました

今年度から、少子化対策や子育て世帯を社会全体で支えるための財源として、全ての世代・経済主体の皆さまに、医療保険料と併せて「子ども・子育て支援金」を負担いただくことになりました。これに伴い、本市でも従来の「医療分」、「後期高齢者支援金分」、「介護分」の3つに加え、新たに「子ども・子育て支援金分」を賦課します。

●**18歳未満の人**  
子育て世帯の負担を抑えるため、当年度4月1日時点で18歳未満の人の均等割は全額軽減。

●**18歳以上の人**  
次世代を担う子どもたちを支えるため、18歳以上の人の均等割は、1人当たり年額100円が上乘せされます。

### 【子ども・子育て支援金の税率】

	令和8年度
所得割	0.32%
均等割	1,000円
18歳以上均等割	+100円
平等割	600円

## 知っておきたい「子ども・子育て支援金」の活用事例

集められた支援金は、さまざまな子育て支援策の財源として活用されます。主な内容を紹介いたします。

### ●児童手当の拡充

令和6年10月分から所得制限を撤廃し、全ての子どもに支給されています。また、支給期間も「高校生年代まで」に延長されています。

### ●育児時短就業給付の実施

子どもが2歳未満の期間に時短勤務を選択した場合、賃金の原則10割を支給。仕事と育児の両立をサポートします。

### ●育児期間中の国民年金保険料免除

国民年金の第1号被保険者（自営業やフリーランスなど）を対象に、育児期間中の国民年金保険料免除措置が新たに創設。

※令和8年10月から開始予定

### ●妊婦のための支援給付

「伴走型相談支援」の面談と合わせ、妊娠届出時に5万円、妊娠後期以降に5万円（子ども1人につき）を支給します。

※その他の活用事例など詳しくは、子ども家庭庁ホームページを確認ください



## 令和8年度の保険税算定方法

国保税額 = 医療分 + 後期高齢者支援金分 + 介護分 + 子ども・子育て支援金分

	医療分	後期高齢者支援金分	介護分	子ども・子育て支援金分
所得割	加入者全体の課税標準所得額 × 10.22%	加入者全体の課税標準所得額 × 3.16%	40～64歳の加入者の課税標準所得額 × 2.81%	加入者全体の課税標準所得額 × 0.32%
均等割	加入者の人数 × 25,900円	加入者の人数 × 9,000円	40～64歳の加入者の人数 × 8,400円	加入者の人数 × 1,000円 ※18歳未満は全額軽減。 18歳以上は+100円
平等割	21,500円	7,000円	40～64歳の加入者のいる世帯 6,000円	600円



課税限度額67万円      課税限度額26万円      課税限度額17万円      課税限度額3万円

※一定の所得以下の場合には、均等割および平等割が世帯の所得に応じて7割、5割、2割軽減されます



# ずっと元気でいたいから、 受けよう健診

メタボリックシンドローム(メタボ)は、内臓脂肪の蓄積や高血圧症、糖尿病などの生活習慣病と関係が深く、放置すると脳卒中などの重大な病気を引き起こす恐れがあります。市では、生活習慣病予防のためにメタボに着目した健診を行っています。年に1回必ず受診し、健康づくりの第一歩にしましょう。

◎問い合わせ 健康課 ☎ 23-2765



## 生活習慣病予防のため、健診を受けましょう

自覚症状がないまま進行する生活習慣病。バランスの取れた食生活や適度な運動習慣を身に付けることで、発症を防ぐことができます。「まだ若いから」「忙しいから」と健康管理を後回しにせず、一年に一度は健診を受け、生活習慣病の予防に役立てましょう。

## 健診で気付く、体からのサイン

健診では、血圧や血液検査などから現在の健康状態を確認できます。自覚症状がないまま進行する生活習慣病も、早期に気付くことができます。自分の体の状態を知ることが、健康づくりの第一歩です。

また、健診結果を毎年確認することで、体の小さな変化にも気付きやすくなります。今は症状がなくても、将来の健康を守るために、定期的に健診を受けて自分の体の状態を確認しましょう。

## 健診のお知らせ(無料)

### ◎対象

【特定健康診査】  
40～74歳の国民健康保険加入者

## 【後期高齢者健康診査】

後期高齢者医療保険加入者

## 【生活保護受給者健康診査】

40歳以上の生活保護受給者

## ◎受診期間・受診場所

### 【個別健診】

6月1日(月)～12月28日(月)・指定医療機関

### 【集団健診】

8月～令和9年2月のうち指定日・指定会場(地区公民館など)

## ◎検査項目

問診・身体測定・血圧測定・尿検査・血液検査・診察

## ◎受診方法

対象者には5月末に「受診券・問診票」を送付します。問診票に必要な事項を記入し、マイナ保険証または資格確認証と一緒に医療機関の窓口へ提示ください。

## ◎その他

通院中の人も対象です。かかりつけ医に相談し受診ください。

## ◎注意

・国民健康保険の日帰り人間ドックと重複受診はできません

・市の健康診査を

無料で受診できるのは年度内

1回です



## メタボリックシンドロームの診断基準

### ●内臓脂肪型肥満

腹囲 男性 85cm以上、女性 90cm以上  
(内臓脂肪面積100cm<sup>2</sup>以上に相当)

上記に加え、以下の2項目以上が該当  
(1項目が該当する場合は予備群)

### ●高血糖

空腹時血糖 110mg/dl以上

### ●脂質異常

中性脂肪 150mg/dl以上 かつ/または  
HDLコレステロール 40mg/dl未満

### ●高血圧

収縮期血圧 130mmHg以上  
かつ/または拡張期血圧 85mmHg以上

## 健診は、「受けた後」が大切です


健診結果を見て、自分の体の変化に気付くことが大切です。「太ったのは食べ過ぎが原因かな」「運動を始めようかな」と生活習慣を振り返りましょう。

市では、保健師や管理栄養士、看護師などの専門職が、一人一人に合わせた健康づくりを無料でお手伝いする「保健指導」を行っています。ぜひ活用ください。



健康課  
技師  
鍋島 典子

令和8年度  
帯状疱疹ワクチン  
予防接種



年齢やストレスなどにより免疫が低下することで発症する帯状疱疹。市では、帯状疱疹ワクチンの定期接種に対する補助を行っています。

◎問い合わせ 健康課

☎ 23-2765

●対象 接種日時点で市内在住の接種希望者で、次のいずれかに該当する人 ※未接種者に限る

①本年度65、70、75、80、85、90、95、100歳を迎える

②60歳以上65歳未満で免疫機能に障がいがあり、日常生活に制限がある

※①の対象者には接種券を送付済み。②は該当の有無をわかりつけ医などに要確認

●助成期間

令和9年3月31日(水)まで

●自己負担額 2種類から選択可

生ワクチン(1回接種)
2700円
組み換えワクチン(2回接種)
1回当たり6600円

## 带状疱疹ワクチン予防接種実施医療機関一覧

医療機関によって接種時間などが異なります。必ず問い合わせください。

医療機関名	電話番号
○ あきと内科胃腸科	46-5500
○ 姉川医院	22-2205
○★ 有川呼吸器内科医院	24-6677
○ 有馬医院	23-2610
○ 安藤胃腸科外科医院	39-2226
○☆ いき形成外科ひふ科クリニック	45-0020
○ 彩り在宅クリニック	51-9520
○ 宇宿医院	25-9031
○ 鶴木循環器内科医院	26-0008
○ 海老原内科	64-1211
○ MKクリニック	51-6777
○ 大岐医院	57-2025
○ おおくぼクリニック	26-1500
○ 大橋クリニック	37-0539
○ 柏村内科	22-2616
○ 仮屋医院	36-0521
○ 川畑医院	46-3225
○ きたむら皮膚科クリニック	38-7300
○ 教山内科医院	62-1205
○ 共立医院	22-0213
○ 久保原田中医院	22-7700
○ 倉内整形外科病院	22-1252
○ 小牧病院	24-1212
○ 坂元医院	22-0360
○ 坂元循環器内科医院	57-9933
○ 佐々木医院	62-1103
○ 三州病院	22-0230
○ 志々目医院	57-2004
○ しばた泌尿器科・内科 ※R8.5.1開院	22-7111
○ 庄内医院	37-0522
○ すみクリニック	
○ 内科・循環器内科・小児科 ※予約サイトからの予約が必要	36-7701
○ 隅病院	62-1100
○ 瀬ノ口醫院	25-5155

医療機関名	電話番号
○ 園田光正内科医院	38-5115
○☆ たかお浜田医院	22-8818
○ 田口循環器科・内科クリニック	24-0600
○ 橋病院	23-7236
○ 伊達クリニック	36-7088
○ どいクリニック	22-1825
○★ 都北ごとうクリニック	38-6060
○ 富田医院	23-4586
○★ 永田病院	23-2863
○★ ながはま整形外科	46-7188
○ ならはら皮膚科医院	22-1455
○ 西浦病院	25-1119
○ 野口脳神経外科	47-1800
○ 野辺医院	22-0153
○ はまだクリニック	45-2266
○ 早水公園クリニック	36-6117
○★ 速見泌尿器科医院	24-8344
○ 原田医院	26-3330
○ ぶくしまクリニック	46-5001
○ 福島外科胃腸科整形外科医院	38-1633
○ 藤元上町病院	23-4000
○ 藤元総合病院	22-1717
○ ベテスダクリニック	22-1700
○ まつもと心臓血管外科クリニック	36-8926
○ 松山医院	24-1046
○ 政所医院	58-2171
○ 丸田病院	23-7060
○ 三嶋内科	24-7171
○★ 都城医療センター	23-4111
○ 都城在宅医療クリニック	58-9808
○★ 都城フォレスト・クリニック脳神経外科	80-4313
○ 都城明生病院	38-1120
○ 宮永病院	22-2015

※対象者のうち生活保護世帯の人は、生活保護受給証明書の提出で接種費用が免除。対象外の人は全額自己負担

◎その他 ワクチンについて詳しくは、厚生労働省ホームページを確認またはかかりつけ医などに要相談。補助対象要件など詳しくは、市ホームページを確認



医療機関名	電話番号
○ 宗正病院	22-4380
○ メディカルシティ東部病院	22-2240
○☆ もりぞの耳鼻咽喉科	36-6036
○ 森山内科・脳神経外科	21-5000
○ もりやま脳神経外科	21-6888
○ 柳田病院	22-4850
○ 柳田クリニック	22-4862
○ 山内小児科医院 ※前日までに予約	22-0048
○ やまさき医院	25-7780
○ 山路医院	64-3133
○ ゆうクリニック	46-6100
○ よしかわクリニック	23-9384
○ 吉松病院	25-1500
○ 吉見クリニック	58-5633
○★ 吉見病院	58-2335
○ ライフクリニック	39-2525
北諸県郡三股町	
○ あさぎり頭痛・脳神経クリニック	52-7788
○ 坂田医院	51-2003
○★ 大悟病院	52-5800
○ 田中隆内科	52-0301
○ とまり内科外科胃腸科医院	52-1135
○ 長倉医院	52-2109
○ ホームクリニックみまた	52-1348
○ みしま内科クリニック	51-8100

※○は要予約、★はかかりつけ患者または入院患者のみ、☆は組み換えワクチンのみ

# 消費者トラブルで困ったら、一人で悩まず相談を！ 5月は全国消費者月間です

市消費生活センターでは、暮らしの中で起こる消費生活に関するさまざまなトラブルの相談を受け付けています。少しでもおかしいと不安に思ったときは、気軽に相談ください。

◎問い合わせ 市消費生活センター ☎ 23-7154



## 令和7年度の相談件数

市消費生活センターに寄せられた相談件数は431件。内訳は、多重債務52件、通信販売103件、悪質商法33件などです。

世の中の混乱や不安に付け込み、悪質な手口で高額な契約などを迫ってくる場合もあります。不審に思った時や少しでもおかしいと感じたら、すぐに市消費生活センターに相談しましょう。

同センターでは、弁護士による無料法律相談を毎月行っています。一人で悩まず、早めに相談ください。

※消費生活相談・弁護士法律相談について詳しくは、2月27日発行の「暮らしの情報保存版」に掲載しています

## 知らないと怖い！

### SNSがきっかけのトラブル

年々相談件数が増加しているSNSに関するトラブル。今回は、消費生活センターに相談が多く寄せられている事例を紹介します。

### ●スキマ時間に稼げるなどという副業トラブルに注意！

SNSや動画広告などで「いいねを押すだけ」などの簡単な作業で稼げるという副業を見つけて応募した

## ☑ 購入前に確認！チェックリスト

次のチェックリストを活用して、通信販売での定期購入トラブルを未然に防ぎましょう。

- 定期購入が条件になっていませんか
  - 定期購入の場合、継続期間や購入回数が決められていませんか
  - 支払い総額はいくらですか
  - 解約時の連絡手段を確認しましたか
  - 「解約・返品できるか」、「返品条件（返品特約）」、「解約条件」を確認しましたか
  - 配達日や、利用規約の内容を確認しましたか
  - 未成年者の場合、「法定代理人の同意を得ている」のチェック欄に保護者の同意を得てチェックしましたか
  - 未成年者の場合、年齢や生年月日を偽らずに申し込んでいますか
- ※契約条件などが記載されている画面は、スクリーンショットで保存しましょう

ところ、高額報酬を得るためにはまず振り込みが必要と指示され、その後もさまざまな理由で振り込みをさせられたが、高額報酬は得られなかった事例。教えた個人情報が悪用される場合もあります。

### ◆注意すべきポイント

一度振り込んでしまうと、被害回復は困難です。「簡単に稼げる」「もうかる」ことを強調する広告は詐欺の可能性があるため、うのみにしないようにしましょう。

### ●お試しのつもりが定期購入に

SNS上の広告を見て、1回だけのつもりで商品を注文したところ、定期購入が条件の契約だった事例。広告に「いつでも解約できる」と書

いていても、実際には容易に解約できない場合もあります。

### ◆注意すべきポイント

注文前に、販売業者の情報や契約条件などを入念に確認しましょう。特に、「最終確認画面」で解約条件などを確認し、その画面をスクリーンショットで保存しておくことが大切です。

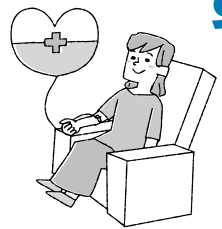
### 困ったらすぐに相談ください

市消費生活センターでは、専門的な知識を持つ相談員が相談に応じ、事業者との自主交渉の方法や具体的な解決方法について助言や情報提供を行います。消費生活に関するトラブルで困ったときは、抱え込まずに気軽に相談ください。

# 5月は赤十字運動月間です

5月8日の「世界赤十字デー」に合わせ、毎年5月は赤十字運動月間となっています。今回は、日本赤十字社の取り組みについて紹介します。

◎問い合わせ 福祉課 ☎36-8711



## 災害時の被災者救援活動

災害現場への医療スタッフ・救援ボランティアの派遣や救援物資の配布、炊き出しのほか、心身のケアや避難所運営などを行っています。

## 赤十字講習の実施

事故や病気に対する応急処置の方法や家庭内での病気の予防、高齢者の介護方法などの普及を目的に、救急法や生活支援の講習などを行っています。



## 赤十字奉仕団の育成

福祉施設や一人暮らしの高齢者との交流をはじめ、大規模災害発生時の救援活動などを行う赤十字奉仕団を育成しています。

## 募金や義援金の受け付け

赤十字の活動は、皆さんからの寄付金などを財源としていて、国

# 5月12日は

# 民生委員・児童委員の日

◎問い合わせ 福祉課 ☎36-8711



福祉に関する相談や支援の担い手である「民生委員・児童委員」。全国民生委員児童委員連合会では、5月12日を「民生委員・児童委員の日」と定め、さまざまなPR活動を行っています。

## 地域の「つなぎ役」

民生委員は、厚生労働大臣から委嘱され、社会福祉の増進を目的に活動しています。また、児童福祉法に基づき児童委員も兼ねるため「民生委員・児童委員」とも呼ばれています。それぞれの区域を受け持ち、一

## 子育てに関することは主任児童委員へ

主任児童委員は、子どもや子育てに関することを専門に活動しています。関係機関と児童委員との連絡調整を行うとともに、児童委員の活動に対する援助や協力を行います。

## 献血（血液事業）

輸血や血液製剤による治療を必要とする人に血液を提供するため、献血に協力ください。献血は、常設会場の献血ルーム（カリノ宮崎・宮崎市橘通東四丁目8-1）のほか、県内を巡回する献血バスで実施しています。

献血や血液製剤による治療を必要とする人に血液を提供するため、献血に協力ください。献血は、常設会場の献血ルーム（カリノ宮崎・宮崎市橘通東四丁目8-1）のほか、県内を巡回する献血バスで実施しています。



## 献血バスの運行スケジュール

日時や会場などは、県赤十字血液センター（☎0985-5011800）のホームページを確認ください。



都城市および高城地区民生委員児童委員協議会会長

坂元 京子さん（高城町有水）

## 安心して相談ください

昨年12月の一斉改選（3年の任期）で、新たに312人が委嘱されました。民生委員・児童委員は、地区内の一人暮らしの高齢者宅への訪問や、通学する児童の見守り活動を行っています。

委員には守秘義務があり、活動で知り得たことを漏らすことはありません。一人で悩まず、安心して相談ください。

家庭で不要になった

# リチウム蓄電池などを回収します

## 回収に協力ください

充電して繰り返し使える小型充電式電池。私たちの身の回りでも携帯電話やモバイルバッテリーなど多くの電気製品に使用されています。近年、小型充電式電池が原因の発火事故が多発しています。

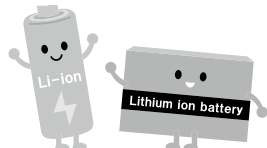
市では、家庭で不要になった小型充電式電池などを回収しています。資源のリサイクルと事故防止のため、回収に協力ください。

## ●回収場所

リサイクルプラザ(下水流町)、環境業務課(郡元町)、環境政策課(市役所北別館3階)、各総合支所地域生活課、各地区市民センター

## ●回収対象

- 小型充電式電池(リチウムイオン電池、ニッケル水素電池、ニカド電池)
- ボタン電池
- コイン型リチウム電池



※膨張、破損したものは対象外  
事業所からのものは対象外

◎問い合わせ 環境業務課 ☎24-55560

## ●回収時の注意事項

- 発火リスクを減らすため、製品が動かなくなるまで使い切る
- 発火防止のため、必ず電池の端子部分にテープを貼り、絶縁する
- 小型家電回収ボックスに入れず、職員に直接手渡す



## 回収を受け付けています

リチウム蓄電池などを燃やせないごみなどと一緒に処理すると、収集車両や施設の火災事故などにつながる場合があります。お近くの回収場所で随時受け付けていますので、回収に協力ください。



環境業務課 主査 徳永 真澄

安全で快適な

# 道路環境づくりにも協力ください

本市の市道の延長は約3162<sup>キ</sup>。この長大な市道を安全で快適に保つため、市民の皆さんの理解と協力をお願いします。

◎問い合わせ 維持管理課 ☎23-2752

## 樹木は適正な管理を

樹木が道路にはみ出すと、自動車や歩行者の通行の妨げになるだけでなく、道路標識やカーブミラーなどを見えにくくし、思わぬ事故を引き起こします。自宅などの樹木をせん定するなど、適正に管理しましょう。

## 側溝蓋設置は許可が必要

宅地内への乗り入れのために、道路側溝に蓋を設置する場合、道路管理者の許可を受けた上で申請者負担で工事を実施する必要があります。

併せて、警察署への道路使用許可の申請も必要です。



側溝蓋設置のイメージ

## 活用ください

## 道路緊急ダイヤル

市などの道路管理者は、安全で快適な道路利用のため、日常的なパトロールを実施していますが、住民の皆さんの通報による情報提供も安全な道路環境づくりには欠かせません。

道路の異常を発見した場合は、次の方法でお知らせください。

## ●国土交通省道路緊急ダイヤル

全国すべての道路の異常(穴ぼこ、陥没、カーブミラーの破損など)に関する情報を受け付けています。  
☎#9910(24時間受け付け)

LINE 「道路緊急ダイヤル」で検索

## ●市道路管理者への連絡

- 維持管理課 ☎23-2752
- 山之口産業建設課 ☎57-1311
- 高城産業建設課 ☎58-2310
- 山田産業建設課 ☎64-1113
- 高崎産業建設課 ☎62-1113

# 雨水タンク1基の設置に対して 最大5万円の補助金が あります



雨水タンク（雨水貯留施設）とは、雨水を一時的にタンクに貯め、大雨時の減災や断水時の緊急用水などに使用できるものです。

今回は、雨水タンク設置のメリットや補助概要などを紹介します。

◎問い合わせ 環境政策課

☎23-2130

## 雨水タンクの役割

大雨の際に屋根に降った雨水がタンクに溜まることで、大量の雨水が河川に急激に流れ込むことを防止し、減災につながります。

本市の水源は主に地下水のため、散水などに利用された雨水が地下に浸透することで、地下水の量的保全にもつながります。



設置例(200L)

## 設置のメリット

- ・水道の使用量が少なくなる
- ・庭木への水やりに使用できる
- ・子どもに水の大切さを伝えるきっかけになる

## 雨水貯留施設設置補助金の概要

●対象 市内の住宅（家屋、倉庫、車庫など）

※個人や法人、団体などの別は問わない

●補助要件 次の全てを満たすタンク

- ①容量が100ℓ以上
- ②直接雨どいに接続して設置できる
- ③ふた付きで蛇口などの排水機能が  
ある
- ④未使用である
- ⑤年度内に設置完了できる

●補助金額 雨水タンク本体（付属品含む）および設置工事費の合計額の2分の1以内の額（上限5万円）

※設置前に申請手続きが必要。詳しくは、市ホームページを確認ください



# 都城盆地の地下水や 河川水質を守りましょう

地下水を守るための保全活動や河川水質改善などの取り組みを紹介します。

◎問い合わせ 環境政策課

☎23-2130

## 都城盆地の貴重な地下水

都城盆地の地下水は、水道水源や工業・農業用水などに利用されていて、地域を支える貴重な循環資源です。

この大切な資源を安全に使い続けるため、市では※硝酸性窒素の濃度や地下水の量を定期的に調査しています。

※人の健康に影響を及ぼす可能性があります。煮沸しても取り除けません

## 地下水を守る取り組み

### 【市の取り組み】

良好な地下水環境を守るため、市と近隣自治体は平成7年に「都城盆地地下水保全対策連絡協議会」を設立。都城盆地の地下水の質的および量的な調査・研究を宮崎大学と共同で進めています。

その結果、硝酸性窒素の濃度は減少傾向にあり、環境基準超過割合も全国平均を下回っています。また、市内7カ所の観測井戸を調べたとこ

ろ、地下水の量は適正に保たれていることが分かっています。

### 【一人一人ができる取り組み】

下水道に接続していない家庭などからの生活排水は、くみ取り槽や単独処理浄化槽、合併処理浄化槽で処理されます。そのうち、くみ取り槽や単独処理浄化槽は、台所や風呂場から出る排水が処理されなまま側溝や川に流れるため、工場などの排水よりも川を汚す原因となります。一方、合併処理浄化槽は排水の汚れを約10分の1に減らすことができ、くみ取り槽の約7分の1、単独処理浄化槽の約8分の1に汚れを減らすことができます。

市では、合併処理浄化槽への転換を推進する補助金を設けています。大切な地下水や河川を守るため、設置を検討してみませんか。一人一人の力で豊かな水環境を次世代に引き継ぎましょう。



## 募集

### 市営住宅入居者

#### ●一般世帯

- 【4K】〔高城〕第2軍神原(1戸) 【4DK】〔高崎〕高崎中央(1戸) 【3LDK】〔高崎〕高崎新田駅前(1戸) 【3DK】〔本庁〕菫蒲原(1戸)、内堀(2戸)、志比田(1戸)、一万城(2戸)、都北(1戸)〔山之口〕花木第1(2戸)、丸岡(2戸)、飯起(1戸)、富吉(1戸)〔高城〕第2軍神原(2戸)〔山田〕谷頭駅前(1戸)〔高崎〕高崎中央(1戸) 【3K】〔本庁〕都北(1戸) 【2LDK】〔本庁〕上水流(1戸)、今町(1戸) 【2DK】〔本庁〕都原(1戸)

#### ●一般(単身入居可)

- 【3K】〔本庁〕都北(1戸)、神田(1戸)〔山田〕谷頭5班2(1戸) 【2LDK】〔本庁〕都原(2戸) 【2DK】〔本庁〕一万城(1戸) 【2K】〔本庁〕都北(1戸)

#### ●60歳以上(単身入居可)

- 【2DK】〔本庁〕沖水(1戸)  
※単身入居の場合、60歳以上、身体障害者手帳1〜4級、生活保護受給者、ハンセン病療養所入所者などの条件が必要

- 申込期間** 5月28日(木)〜6月4日(木) 16時30分まで

※土・日曜日を除く。申し込み多数

の場合は抽選。申し込みにはマイナンバーが必要

- その他 随時募集の団地あり
- 市営住宅施設課** ☎23-3105  
各総合支所産業建設課

### 市都市計画審議会委員

市の都市計画について調査・審議する市民を募集します。

- 対象** 市内在住の満20歳以上で、次の全てを満たす人
- 国および地方公共団体の議会の議員でない
- 常勤の国家公務員および地方公務員でない
- 市の付属機関などの公募による委員でない

- 募集人員** 3人

●**申問** 都市計画課や各総合支所で配布または市ホームページから取得した申請書に必要事項を記入し、5月29日(金)までに持参、郵送またはメールで都市計画課(〒885-8555) ☎23-2762  
toshikei@city.miyakonono.miyazaki.jp

### 高崎町どろんどろんバレーボール祭参加チーム

4人制のミニバレーボールのほか、田んぼフラッグや抽選会を行います。

- 日時** 6月14日(日) 9時〜

- 場所** 高崎小学校南側田んぼ
- 参加料** 1チーム7千円
- 募集内容** 一般 18チーム、混成18チーム、女子 12チーム

※1チーム6人以内。詳しくは、市ホームページを確認ください



●**申問** 5月29日(金)までに電話またはファクスで高崎総合体育館 ☎・FAX 62-4448

### 関之尾むかえびとの会 観光ガイド

関之尾むかえびとの会では、日本の滝100選にも選ばれた関之尾滝や周辺地域の歴史や見どころを観光客に伝えるガイド活動をしています。令和6年にリニューアルした関之尾の魅力をも、観光ガイドと一緒に伝えてみませんか。

●**申問** 都城観光協会 ☎38-2460

### 催し

#### 高千穂の峰登山と鹿ヶ原散策

- 日時** 5月31日(日) 9時〜15時
- ※8時30分受付
- 集合場所** 高千穂河原駐車場
- ※駐車場代別途500円
- 対象** 小学生以上
- ※小学生は保護者同伴

- 定員** 20人 ※申し込み順

- 費用** 千円(保険・ガイド料含む)
- ※高校生以下300円
- その他** 登山に適した服装で、雨具、水筒、弁当などを持参

●**申問** 5月29日(金)までにそお・みやこんじょガイドクラブ(宮川) ☎090-13797-3845

### お口の健康フェスティバル

#### ●内容・日時

キッズ体験・手形づくり・矯正相談・無料歯科検診・各種相談コーナーなど  
6/6(土) 13時〜15時  
※手形づくりは先着150人(整理券配布は12時30分〜)

●**展示** 歯と口の健康週間図画ポスター・標語  
6/6(土) 13時〜17時  
6/7(日) 9時〜17時

●**場所** ウエルネス交流プラザ  
都城歯科医師会 ☎24-2218

### 総合文化ホール自主事業

#### 南こうせつコンサートツアー

#### 2026〜君と僕のうた〜

- 日時** 6月7日(日) 17時30分開演
- 場所** 総合文化ホール
- 費用** 全席指定7500円
- 申問** 総合文化ホール ☎23-7190



### テレビ番組の案内

◆BTVケーブルテレビ(デジタル111ch) 「みやこんじょジャーナル」 ※毎回10分間放送  
①6:50〜 ②11:50〜 ③16:50〜 ④20:50〜 ⑤22:50〜



新市誕生20周年記念事業

スペシャル歌まねライブin都城

●日時 6月27日(土) 14時30分開演

●場所 総合文化ホール

●費用 全席指定5500円

●出演者 松浦航大、よよちゃん

申総合文化ホール ☎23-7190

📞みやこんじょPR課

☎23-2615



講座・教室

健康講座(無料)

●日時 5月28日(木) 14時~15時

●場所 都城医療センター

●内容 耳鼻咽喉科部長の外山勝浩

医師による聴こえと補聴器について

※申し込み不要

📞23-4111

弓道教室(全10回)

●日時 6月2日(火)~7月7日(火)

火・木曜日のうち10回程度

19時30分~21時30分

※初回は19時

●場所 早水公園体育文化センター

弓道場

●対象 中学生以上

※中学生は保護者同伴。弓道経験の

有無は問わない

●定員・費用 25人 5千円

●その他 運動に適した服装で白足

袋または靴下を着用

申閩県弓道連盟都城支部(別府)

☎22-9898

k7001009442@lib.bbq.jp

認知症家族支援「なごみ会」(無料)

●日時 6月6日(土) 10時~12時

●場所 未来創造ステーション

●対象 認知症の人を介護する家族

●定員 25人 ※申し込み順

●内容 認知症の人の家族の話と意

見交換

申閩 6月4日(木)までに都城コア学園

☎38-4811

若年性認知症本人交流会

●日時 6月13日(土) 10時~12時

●場所 ふら〜っとカフェ(若葉町)

●対象 若年性認知症本人や家族、

支援者、協力機関の職員など

●費用 支援者や協力機関の職員は

300円

閩認知症の人と家族の会宮崎県支部

(増田)

☎080-8084-9722

市民向け

フレイル予防教室(無料、全3回)

●場所 妻ヶ丘地区公民館

●日時 ①6月10日(水)・②13日(土)・

③17日(水) 10時~12時

●対象・定員 会場近隣に在住して

いる高齢者 30人

※申し込み順

●内容 ①栄養や口腔に関する講

話、②体力測定・理学療法士による

講話など、③こけないからだづくり

講座体験

●持ち物 筆記用具

申閩 電話または申し込み

フォームからいきいき長

寿課 ☎23-3184



ファミリー・サポート・センター

援助会員養成講座(無料、全6回)

●日時 6月19日(金)~7月24日(金)の

期間で全6日 10時~16時

※合計24時間

子育て支援センター 今月のオススメ行事

※その他の行事は、子育て支援センターのホームページでも確認できます



都城市子育て世代活動支援センター (ふれぴか) ☎36-5858

おさんぽにいこう ●日時 5/12(火) 10時30分~11時30分 ※要申し込み

山之口地域子育て支援センター ☎57-3298

0歳の赤ちゃんroom ●日時 6/4(木) 10時~11時30分

山田地域子育て支援センター ☎64-3171

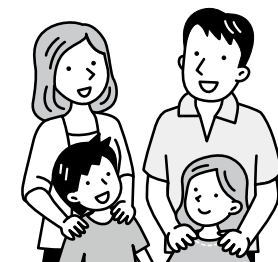
親子ヨガ ●日時 6/11(木) 10時~11時 ●定員 7組 ※申し込み順

東部地域子育て支援センター エンゼル ☎26-9587

ピクニック ※雨天時屋内 ●日時 5/21(木) 10時30分~12時 ●定員 10組 ※申し込み順

高崎地域子育て支援センター たんぽぽ ☎62-0027

親子のふれあいあそび ●日時 5/26(火) 10時30分~11時30分 ●定員 7組 ※申し込み順



●場所 総合社会福祉センターほか  
●定員 50人 ※要申し込み  
●活動報酬 会員登録後1時間当たり千円~1100円  
※詳しくは、社会福祉協議会ホームページを確  
認ください  
申閩 6月15日(月)までに都城市ファミ  
リー・サポート・センター  
☎26-3810



テレビ番組の案内

◆MRTテレビ(デジタル6ch) 「幸せ上々みやこのじょう」 毎週水曜日 18:55~19:00



講座・教室

陶芸工房「幸の陶」陶芸教室

●内容・日時・製作時間・費用

ワンちゃんの手型

5/1(金)〜31(日) ※水曜日除く  
10時〜20分程度 8000円

ペットのエサ入れ

5月の毎週日曜日 13時〜  
90分程度 25000円

申問 陶芸工房「幸の陶」

☎58-6150

生涯学習課主催の教室

「よか・余暇・楽習ネットワーク事業」

●日時・場所・費用

①②ほぐしてストレッチ(マッサージ付き)  
①毎週火曜日、②毎週水曜日 10時〜11時 コミュニティセンター 1回5000円〜8000円

③きらりギター愛好会

毎月第2・4木曜日 19時〜20時30分  
祝吉地区公民館 1回5000円〜8000円

「きらり体験教室」

●日時・場所・定員・費用・持参物

④気分と体のほぐしヨガ(全10回)

6/2(火)・9(火)・16(火)・23(火)・30(火)・7/7(火)・14(火)・21(火)・28(火)・8/4(火) 13時30分〜14時30分 妻ヶ丘地区公民館 10人 ※5人以上で開催  
5千円(初回全納) ヨガマット、飲み物、タオル

⑤体と心を整えるヨガ(全10回)

6/5(金)・12(金)・19(金)・26(金)・7/10(金)・17(金)・24(金)・8/7(金)・14(金)・21(金) 10時〜11時 総合文化ホール 10人 ※5人以上で開催 5千円(初回全納) ヨガマット、飲み物、タオル

⑥二胡はじめませんか・講師：坂下(全4回)

6/5(金)・12(金)・19(金)・26(金) ①13時〜14時30分、②19時〜20時30分 コミュニティセンター 各5人 ※5人で開催 2千円(初回全納) 筆記用具、二胡

⑦片付けの基本と終活を楽しみながら学ぶ

6/13(土) 13時〜14時30分  
未来創造ステーション  
20人 ※5人以上で開催 5000円

⑧親子シフォンロールケーキ教室

⑧6/14(日)、⑨7/20(月) 10時〜12時  
まちなかキッチン 各6組 ※5組以上で開催 2千円  
エプロン、三角巾、持ち帰りパック

⑩グラスアート風鈴(ドアベル)作り

6/24(水) 14時〜16時 未来創造ステーション 5人 ※5人で開催 2千円 はさみ

申問①〜③は随時、④〜⑥は5月22日(金)、⑦〜⑩は5月29日(金)までに生涯学習課

☎23-9545

鶏・豚肉の燻製・アイス加工体験

●日程 7月1日(水)〜9月30日(水)

※土・日曜日、祝日を除く

●場所 高崎縄瀬地区活性化センター

●定員 1日1グループ(5〜8人程度)

●費用 1人当たり1100円(材料費別途必要)  
※詳しくは、市ホームページを確認ください



申 6月1日(月)以降の月々金曜日(祝日除く)の9時〜15時30分に受付専用電話 ☎62-0319  
閩 高崎総合支所産業建設課  
☎62-1113

「道の駅」都城NiiQLLの教室

●場所 「道の駅」都城NiiQLL

●日時・定員・費用

①バランスボールエクササイズ

5/13(水) 18時30分〜19時30分  
10人 5000円

②やさしい朝ヨガ

5/15(金) 10時〜11時  
10人 5000円

③ベビーマッサージ

5/15(金) 10時〜11時  
5組 5000円

④香りを愉しむ焼酎と燻製の時間

5/23(土) 10時〜13時  
12人 3千円

⑤ベーコン&ウインナー燻製教室

5/24(日) 10時〜16時  
10人 9千円

⑥ボールエクササイズとストレッチボール

5/27(水) 18時30分〜19時30分  
15人 5000円

⑦リズム体操

5/29(金) 10時〜11時  
20人 5000円

⑧はじめての感覚運動遊び(0〜1歳)

6/4(木) 10時〜11時  
6人 5000円

⑨のびのび感覚運動遊び(2〜3歳)

6/4(木) 13時〜14時  
6人 5000円

⑩やさしい朝ヨガ

6/5(金) 10時〜11時  
10人 5000円

⑪ベビーマッサージ

6/5(金) 10時〜11時  
5組 5000円

⑫瞑想とヨガ

6/10(水) 18時30分〜19時30分  
20人 5000円

⑬ベーコン燻製教室

6/12(金) 10時〜16時  
10人 7千円

●その他 ①〜③、⑥〜⑫はタオル、飲み物、⑩⑫はヨガマット、④⑤

⑬はエプロン、三角巾、ハンカチ、保冷バッグを持参  
※申し込み順。詳しくは、都城NiiQLLホームページを確認ください



申問⑤は5月10日(日)、④は5月13日(水)、⑬は5月29日(金)、その他は開催日前日までにココニクル都城

☎38-5529



## お知らせ

## 各種巡回健(検)診(要予約)

## ●予約開始日

【ウエブ】5月18日(月) 9時～

【電話・窓口】5月27日(水) 9時～

●対象 40歳以上の市民 ※申し込み順。子宮がん検診は20歳以上

●対象となる健(検)診 特定健康診

査、後期高齢者健康診査、胃がん検診、乳がん検診、子宮がん検診、肺がん検診

※肺がん検診は原則予約不要。ただし、特定健康診査、後期高齢者健康診査および胃がん検診と同日実施の場合のみ要予約。各健(検)診を医療機関で受診する場合、医療機関に直接電話予約。詳しくは、市ホームページまたは検診(健診)ガイドを確認ください

☎ 23-2765  
申問予約フォーム、電話または健康課窓口

予約フォーム



市ホームページ

## 令和8年経済センサス活動調査に協力ください

6月1日を基準日として、全国全ての事業所を対象に、経済センサス活動調査を実施します。

5月中旬から調査員証を身に付けた調査員が、書類配布に訪問します。インターネットでの回答が便利ですので、活用ください。

※4月に国から送付された書類で既に回答済みの事業所を除く

🗨 情報政策課 ☎ 23-2562

## 農業用廃プラスチックのリサイクル収集に協力ください

市廃プラ協議会が収集するポリフィルムおよび塩化ビニールは、収集日時と場所が指定されています。

●処理費用(1畝当たり)  
・ポリフィルム 27・5円または31・9円 ※収集場所により異なる



## NPOのイベント情報

※詳しくは、市ホームページを確認ください

## 収穫体験！ひとざるジャガじゃが ※要申し込み

- 日時 5/23(土) 11時～12時
- 場所 里山ののんたん(野々美谷町912-2)
- 定員 5組 ※応募多数の場合抽選。1組当たり障がいのある人1人含む3人まで
- 費用 500円
- ☎ kanきち会 ☎090-4340-6604 honobono3719@gmail.com



## 外来生物オオキンケイギク駆除活動 ※要申し込み

- 日時 5/31(日) 8時30分～10時30分 ※受付8時～。小雨決行
- 場所 大淀開発従業員駐車場(上長飯町5427-1)
- ☎ 都城大淀川サミット(福園) ☎090-3985-1289



## 商家でマルシェ 初夏を彩るハンドメイド

- 日時 6/5(金)～7(日) 10時～16時
- 場所 旧後藤家商家交流資料館 ※入館無料
- 🗨 高城歴史文化のまちづくりフォーラム(上菌) ☎58-6900



## エムズガーデンはぴにゃんプロジェクト主催事業

## 【保護ねこ・いぬ譲渡会】

- 日時 5/24(日) 10時～15時
- 場所 株式会社都城酒造HD事務所(乙房町4113-1)

## 【2週目のねこたちのじょうと会】

- 日時 6/14(日) 11時～15時
- 場所 株式会社都城酒造HD事務所
- 🗨 エムズガーデンはぴにゃんプロジェクト事務局(猿渡) ☎37-3392



・塩化ビニール 11円

※収集場所の一部変更あり。詳しくは、市ホームページを確認ください

🗨 市廃プラ協議会(農産園芸課内) ☎23-2425



## 令和8年度分 介護保険料年金差し引き

介護保険料を納付書または口座振替で納付して、年金受給額が年額18万円以上で次のいずれかに該当する人は、6月から納付方法が年金差し引きになります。

●対象

・令和7年10月2日～12月1日に65歳になり、令和7年12月時点で年金を受給した

・65歳以上で、令和7年10月2日～12月1日に新たに年金受給の決定が行われた

・令和7年12月1日までに本市に転入し、前住所地で介護保険料が年金から差し引かれていた(日本年金機構にマイナンバー未登録の人は住所変更届が必要)

※対象者には、5月下旬に介護保険料仮徴収額(6月、8月)を特別徴収開始通知書で通知

🗨 介護保険課 ☎23-2596

## お知らせ

### アスベスト対策推進事業

アスベストの分析調査および除去などの工事費用の一部を助成します。

#### ●補助対象・補助額

##### 分析調査

吹き付けアスベストが施工されている恐れがあるもの  
対象経費の全額(上限25万円)

##### 除去などの工事

吹き付けアスベストが施工されているもの  
対象経費の2/3(上限120万円)

#### ●対象

次の全てを満たす補助対象建築物の所有者(分譲の共同住宅については管理組合など)

・国や県などから同様の補助金の交付を受けていない

・暴力団員または暴力団などと密接な関係がない

・市税を滞納していない  
※申し込み順。予算額内で終了。申請前に事前相談が必要

●**申請** 11月27日(金)までに建築対策課

☎ 23-2585

### 木造住宅耐震診断・改修工事等補助事業

昭和56年5月31日以前に建築された木造住宅を対象に、耐震診断などの費用の一部を補助します。

### 【アドバイザー派遣(無料)】

耐震診断の相談・説明を行う耐震診断士を派遣します。

#### 【耐震診断】

●**補助額** 耐震診断費用から6千円を除いた額(上限13万円)

#### 【改修・除却・建替工事】

●**対象** 耐震診断で倒壊の可能性があると診断を受けた住宅

#### ●補助額

#### 改修工事

耐震改修費用の4/5に相当する額(上限115万円)

#### 除却工事

除却費用の23/100に相当する額(上限34万5千円)

#### 建替工事

建替費用の23/100に相当する額(上限38万円)

※申し込み順。予算額内で終了

●**申請** 5月18日(月)～11月13日(金)に建築対策課 ☎ 23-2585

### 6次産業化や商品開発を支援 都城もえ産品開発事業

●**対象** 次のいずれかに該当する個人や法人、団体

①6次産業化に取り組む市内の農林畜産業者

②農商工連携に取り組む市内の中小企業

企業

### ●対象事業・補助率

#### ソフト事業

新商品開発や展示会への出展など  
1/2以内 ①上限30万円、②上限50万円

#### ハード事業

直売所や加工施設、加工用機械設備などの新設・増設 1/3以内  
上限300万円

※詳しくは、市ホームページを確認ください

●**申請** ソフト事業は随時、ハード事業は11月30日(月)までにみよこんじよPR課

☎ 23-2193



### 国民年金保険料がスマートフォンアプリで納付できます

①決済アプリを起動する

②スマートフォンのカメラで納付書のバーコードを読み取る

③決済内容を確認し、パスワードを入力すると決済完了

※詳しくは、日本年金機構ホームページを確認

構ホームページを確認

ください

●**申請** 都城年金事務所 ☎ 23-2571

☎ 23-2629

●**納期** 5月は自動車税・軽自動車税の納期です

●**自動車税(県税)**

4月1日現在で宮崎運輸支局に登

録のある自動車の所有者または使用者に課税されます。

●**軽自動車税(市税)**

4月1日現在で登録のある軽自動車やバイク、農耕車、小型特殊自動車などの所有者または使用者に課税されます。 ※月割課税なし

●**納税通知書** 5月中旬までに発送。届かない場合は連絡ください

●**納付方法** 納税通知書に同封の納付書で金融機関やコンビニエンスストアなど(納付書裏面に記載)で納付。スマートフォンアプリなどによるキャッシュレス決済も利用可能

●**納付期限** 6月1日(月)

●**その他** 身体障害者手帳などを所有している人のために使用する自動車などで、一定の要件に該当する場合、納付期限までに申請すれば減免される場合があります。減免は普通自動車と軽自動車のうち1台です

●**申請**

●**自動車税(県税)** 都城県税・総務事務所

納付に関する事 ☎ 23-4516

減免に関する事 ☎ 23-4517

●**軽自動車税(市税)** 納付に関する事 納税管理課

☎ 23-2126

減免に関する事 市民税課

☎ 23-6376

危険ブロック塀等除却促進補助事業

小学校周辺の倒壊の危険性が高いブロック塀などの除却費用や建て替え費用を補助します。

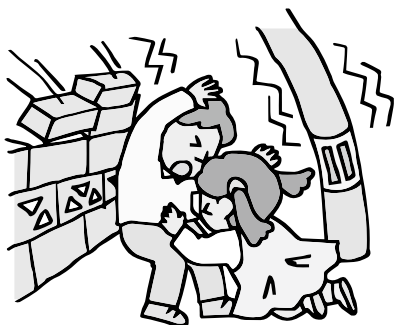
●対象 次の全てを満たすブロック塀など

- ・小学校からおおむね半径500mの範囲にある道路または通学路に面している
- ・道路面からの高さが改修前1・2m以上で、ひび割れや傾き、ぐらつきがある
- ・除却する場合は改修後80センチ以下、建て替えの場合は建築基準法に適合する構造である

●補助額 工事費の2/3(上限23万7千円)

※申し込み順。予算額内で終了

●申込 5月18日(月)～11月13日(金)に建築対策課 ☎23-2585



日本のひなた宮崎 国スポ・障スポ



第81回国民スポーツ大会



第26回全国障害者スポーツ大会

2027年 9月26日(日)～10月6日(水)

2027年 10月23日(土)～10月25日(日)

問い合わせ 日本のひなた宮崎 国スポ・障スポ都城市実行委員会 ☎23-2696

<p>国スポ 正式競技</p> <p>陸上競技 【全種別】</p>	<p>国スポ 正式競技</p> <p>バスケットボール 【成年男女】</p>	<p>国スポ 正式競技</p> <p>ソフトテニス 【成年男女】</p>	<p>国スポ 正式競技</p> <p>バレーボール 【少年男子(6人制)】</p>
<p>国スポ 公開競技</p> <p>バウンドテニス 【全種別】</p>	<p>国スポ 公開競技</p> <p>ゲートボール 【全種別】</p>	<p>国スポ デモスポ*</p> <p>パークゴルフ</p>	<p>国スポ デモスポ*</p> <p>U12 バスケットボール</p>
<p>障スポ 正式競技</p> <p>陸上競技 【身体・知的】</p>	<p>障スポ 正式競技</p> <p>バレーボール 【身体】</p>	<p>障スポ 正式競技</p> <p>ボッチャ 【身体】</p>	<p>障スポ オープン競技</p> <p>ブラインドテニス 【身体】</p>

\*デモンストラレーションスポーツの略。県内在住者を対象に、幅広い年代の人が参加できる競技

お知らせ

アピアランスケア等支援事業

がん患者および脱毛症などと医師から診断された人に、ウィッグや乳房補整具購入費の一部を助成します。

対象 次の全てを満たす人

- ・申請日時時点で本市に住民票がある
- ・他の制度による補助金などの交付を受けていない
- ・がんまたは脱毛症など、医師から診断された疾病に罹患している
- ・市税を滞納していない

対象物 ウィッグまたは乳房補整具

補助額 購入額と補助上限額の違いが低い額

ウィッグ	19歳以上	上限2万円、1回限り
	18歳以下	上限4万円、年度内1回まで申請可
乳房補整具		上限1万円、1回限り

●申請期限 購入日(領収書の日付)の翌日から3カ月以内  
※詳しくは、市ホームページを確認ください

申請健康課 ☎23-2765



休日急病診療機関

●診療時間 9:00~18:00 ※歯科は17:00まで

◎医療情報ネット(ナビ)も利用ください



医療情報ネット

月日	医療機関名	町名	電話番号
5/17(日)	はしぐち小児科	都原町	24-5500
	藤元上町病院(内)	上町	23-4000
	しばた泌尿器科・内科	鷹尾	22-7111
	山路医院(外・内)	山田町	64-3133
	いき形成外科ひふ科クリニック	年見町	45-0020
	宮田眼科病院	蔵原町	22-1441
5/24(日)	是枝歯科医院	上水流町	36-2260
	志々目医院(内・小)	山之口町	57-2004
	鶴木循環器内科医院	花繰町	26-0008
	長倉医院(内)	三股町	52-2109
	とまり内科外科胃腸科医院	三股町	52-1135
	さかいクリニック形成外科・皮ふ科	大王町	57-0155
5/31(日)	中山産婦人科医院	前田町	23-8815
	シゲシロ歯科医院	早鈴町	24-7833
	児玉小児科	花繰町	25-5570
	松山医院(内・呼・リウ)	上川東	24-1046
	大橋クリニック(内・消・リハ)	庄内町	37-0539
	まつもと心臓血管外科クリニック(循外・内)	東町	36-8926
	小牧病院(整)	立野町	24-1212
	丸田病院(産・婦)	八幡町	23-7060
園田鷹尾歯科医院	南鷹尾町	23-9564	

月日	医療機関名	町名	電話番号
6/7(日)	政所医院(小・内)	高城町	58-2171
	宮永病院(内・胃・外)	松元町	22-2015
	隅病院(内・胃)	高崎町	62-1100
	もりやま脳神経外科	久保原町	21-6888
	よしかわクリニック(麻・整・内)	前田町	23-9384
	都城こみぞ眼科	三股町	57-7722
6/14(日)	たぐち歯科医院	太郎坊町	38-3330
	ふくしまクリニック(内・消・小)	下川東	46-5001
	すみクリニック(内)	東町	36-7701
	都城在宅医療クリニック(内)	南横市町	58-9808
	安藤胃腸科外科医院(消・外・内)	豊満町	39-2226
	もちお蛸原医院(整・形)	養原町	21-5355
	西浦医院(耳鼻)	松元町	22-0715
	みまた陽だまり歯科	三股町	57-6700
6/21(日)	有馬医院(内・小)	上長飯町	23-2610
	坂元医院(内・胃)	牟田町	22-0360
	やまさき医院(内)	都原町	25-7780
	はまだクリニック(外・胃・肛)	祝吉町	45-2266
	ながはま整形外科	都北町	46-7188
	ふたみ眼科	都北町	38-5532
	タケザキデンタルクリニック	北原町	23-8110

※診療機関は変更することがあります

詳しくは、テレホンサービス(医師会は☎23-5555、歯科医師会は☎25-4100)で確認ください

●休日当番薬局 ※ ( ) 内は町名

5/17(日)	ウエスト(都原町)、ひまわり都城上町、そうごう山田、トリム都城(年見町)、くらはら、サン蔵原
5/24(日)	さわやか(花繰町)、そうごう三股仲町、大光(三股町)、大王町、かかりつけ支援センター(祝吉3丁目)
5/31(日)	はなぐり、ふれあい川東、ふれあい庄内、アウルズ東町、くげ(立野町)、エイト(八幡町)

6/7(日)	プリマリー(牟田町)、サン久保原、前田町椎の木
6/14(日)	東町マリンバ、都城ドライブスルー(祝吉町)、そうごう都原、くじら(南横市町) みんなのスマイリング・パーク(早鈴町)
6/21(日)	高城、かじや牟田町、そうごう都原、みやこ(都北町)、都北町

# 祝！金婚

苦楽を共に、2人で歩んだ半世紀



市では、結婚50年目を迎える夫婦に対し、式典の開催や記念品贈呈などを通じて、金婚の節目をお祝いしています。

◎問い合わせ 福祉課

☎23-3102

## 令和8年度金婚式

●日時 10月30日(金) 10時

●場所 総合文化ホール

●対象 昭和51年4月1日～52年3月31日に結婚した市内在住の夫婦など

### 【式典以外のお祝い】

- ・夫婦で記念写真撮影(市が指定する写真館で無料撮影)
- ・祝状
- ・記念品(地場産品など)

※写真撮影、祝状、記念品のみ申し込みも可

●申し込み 5月29日(金)までに電話で福祉課

※対象夫婦への個別通知はありません。対象者など詳しくは、市ホームページを確認ください



昨年金婚を迎えた小段さん夫婦にインタビューしました



(右から)小段 定雄さん 勝江さん (菖蒲原町)

多くの人に励まされ、助けられてきた50年。積極的な社会参画が地域や社会への恩返しであるとともに健康づくりの基本との思いで、高齢者クラブやこけない体操をはじめとした地域の活動に取り組んできました。

これからも2人で仲良く、末永く、楽しく、そして元気で過ごしていきたいと思います。

## 食の自立支援事業

# 配食サービスを利用 しませんか

配食サービスは、調理が困難な高齢者が在宅で安心した生活が送れるよう、安否確認とともに栄養バランスの取れた食事を自宅に届けるサービスです。

◎問い合わせ 福祉課

☎23-3102

## 配食サービスで健康な食生活を

高齢者の健康維持には、栄養バランスの取れた食事で低栄養を予防することが大切です。

一人一人に

合った栄養バランスの良い食事が取れる配食サービスを上手に利用して、健康な体づくりにつなげましょう。



- 対象 次の全ての要件を満たす人
- ・市内に住所を有するおおむね65歳以上の1人暮らし世帯、高齢者夫婦のみの世帯または身体障がい者
- ・身体虚弱のため調理困難



- ・近隣に見守りができる家族がない
- ・家族など、他のサービスを含めて食事の支援を受けることができない

●利用回数 1日につき1食

※昼食または夕食のいずれか

●利用料 1食当たり450円

●申込方法 各地区の地域包括支援センターへお問い合わせください。同センター職員が、利用希望者の状況を確認し、申請手続きを行います

## 1人暮らしなどの高齢者を見守ります

配達時は配食業者のスタッフが食事を手渡しし、利用者の安否確認を行います。見守り機能のある配食サービスは、高齢の家族と離れて暮らしていても日々の健康状態が心配な場合などにも安心して利用することができ



# 大切な事業を次世代につなぎませんか 事業承継マッチング支援事業

市では、後継者不在に悩む事業者を支援するため、新たにオープンネーム型マッチング支援を開始します。名称を非公開にしてマッチングを進めるノンネーム型が主流の中、事業所の写真や思いを丁寧に紹介することで、その「魅力」を全国へ発信し、意欲ある後継者との出会いを創出します。

◎問い合わせ 商工政策課 ☎23-2983



## 事業の3つのポイント

### ◎オープンネームで魅力を全国へ

店名や事業所名を公開し、写真や文章で「こだわり」や「雰囲気」を丁寧に伝えます。情報の透明性が高まることで、スピーディーで意欲的なマッチングが期待できます。

### ◎専門スタッフが「伴走支援」

専門スタッフが直接現地を訪れ、魅力の掘り起こしから、SNSでの発信、マッチング後のサポートまで一貫して支援します。

### ◎個人事業主も対象

中小企業、小規模企業に加え、個人事業の承継にも対応します。

## 募集要件・費用

### ◎要件

市内に事業所を有する中小企業、小規模事業者、個人事業主

### ◎費用

無料

※資産評価などで費用が発生する場合があります。市の「事業承継及びM&A事業費補助金」を活用できる場合があります

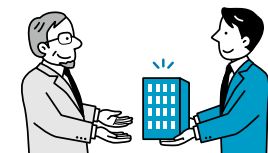
令和8年中頃に専用サイトを開設予定。現在、電話で事前相談を受けて付けています。

専用サイトの公開と事前相談

## こんな人はぜひ相談ください

- 後継者が見つからず、事業の継続に不安を感じている
- 廃業を考えているが、従業員や顧客のために継続の道を探りたい
- 地域に根ざした技術やサービスを、次世代に残したい

令和8年中頃に専用サイトを開設予定。現在、電話で事前相談を受けて付けています。



# 災害時に支援が必要な人の名簿・個別避難計画を作成しています

災害発生時や発生の恐れがあるときに、自力で避難が難しい人は、避難情報の伝達や避難所への誘導などの支援が必要です。

市では、自治公民館や民生委員などの「避難支援等関係者」と連携し、「避難行動要支援者名簿」と「個別避難計画」の作成に取り組んでいます。

◎問い合わせ 福祉課 ☎36-8711

## 調査に協力ください

支援が必要と思われる人には「名簿登録調査票」を送付しますので、必要事項を記入し、福祉課まで返送ください。



### ◎対象となる人

次の①～⑧のいずれかに該当し、災害時に危険の察知や避難の判断が困難で、自力での避難や周囲への救助要請ができず、家族などの支援だけでは安全確保が難しい在宅の人

① 65歳以上の1人暮らし

② 75歳以上の人のみの世帯

③ 要介護度3以上

④ 身体障害者手帳の交付を受けていて、1・2級の肢体障がいまたは、視覚障がい、聴覚障がい

⑤ 療育手帳の交付を受けている

⑥ 精神障害者保健福祉手帳の交付を受けている

⑦ 難病患者の医療受給者証の交付を受けている

⑧ ①～⑦に準じる状態で、自ら登録を申し出た人

### ◎留意事項

- 避難支援等関係者への情報提供に同意しない場合は「名簿情報提供拒否申出」を提出ください
- 調査票が届かなかった人も登録できます(⑧の対象者)
- 長期入院などから在宅復帰した人で、登録を希望する場合は福祉課へ問い合わせください



## 個別避難計画の作成

支援が必要な人の避難先や支援者をあらかじめ整理する同計画。名簿調査で支援を希望し、情報提供に同意した人を対象に作成します。

# 安全・安心 情報

Safety and security  
information

◎問い合わせ  
総務課  
☎ 23-7183

## 交通ルールを守っていますか？ 自転車の違反に「青切符」導入

4月1日から、16歳以上の自転車利用者を対象に「交通反則通告制度（青切符）」が導入されました。交通ルールを守り、安全運転を心がけましょう。

### 【自転車安全利用五則】

- 車道が原則、左側を通行。歩道は例外、歩行者を優先
- 交差点では信号と一時停止を守って、安全確認
- 夜間はライトを点灯
- 飲酒運転は禁止
- ヘルメットを着用



スマホなどを使用しながらの「ながら運転」も大変危険です。絶対にやめましょう。  
※青切符について詳しくは、市ホームページを確認ください



# ECO ライフ

ぼんちの



## 施設見学で環境について考えよう

令和6年度に市クリーンセンターに搬入されたごみの量は、約6万トン。これは、当初の想定を大幅に上回る膨大な量です。普段私たちが何気なく出し、回収されていくごみはその後どうなるのでしょうか。



クリーンセンターおよびリサイクルプラザでは、施設見学の受け入れを行っていて、本市のごみ処理の現状について学んだり、実際にその過程を見学したりすることができます。いずれの施設も、団体だけでなく一般の人の見学も可能です。ぜひお越しください。

### ◎問い合わせ

#### 【見学に関すること】

クリーンセンター ☎ 45-6677

リサイクルプラザ ☎ 36-3900

#### 【施設に関すること】

環境施設課 ☎ 23-3319

クリーン  
センター▶



リサイクル  
プラザ▶



### ● あなたの年代は？（○をつけてください）

10代・20～30代・40～50代・60～70代・80代以上

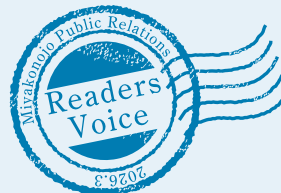
### ● 5月号で特に興味を持ったページのタイトル

### ● 5月号を読んだのわたしの一言

### ● 最近の関心事や身の回りのことなど

ご協力ありがとうございました。

※応募者の個人情報は、当選者発表と商品発送、質問などの回答以外には利用しません



## 読者のお便り

3月号に寄せられた皆さんからのお便りを紹介します

コアラのマーチスタジアムという名称にひかれて初めてプロ野球のキャンプを見に行きました。プロの選手をあんなに身近で見られて、すごく良かったです。（都原町 チーママさん）

最近気になっていた自転車のルールやマナー。分かっているようで、実はできていないかもしれないと改めて感じています。（LINE投稿 ジーナさん）

「両親がなおった（引っ越した）」と友人に話し、病気かと心配された関西での学生時代。標準語だと思っていた18歳の春の、懐かしい思い出です。（LINE投稿 イクコばあばさん）

届けたい都城の風景にあった観音瀬水路の写真。水が少ない時の迫力は格別ですね。まだ知らない人も多い場所なので、紹介されて良かったです。（LINE投稿 Shoさん）

点線に沿ってお切りください

# 企業のカ

Vol.68

株式会社福元洋食店

☎ 77-5278



看板メニューのオムビーフシチュー

令和元年のオープン以来、連日満席が続く「福元洋食店」。令和5年には宮崎店も開店しています。3世代がTシャツで気軽に通える「まちの洋食店」である同店は、ケチャップなどのなじみの深い調味料を巧みに使い分け、オムライスはトロトロ、フライはサクサクと、誰もが親しめる「王道の味」を追求しています。

看板メニューは、注文の約4割を占める「オムビーフシチュー」。その味を自宅でも楽しめると評判のレトルト商品「ビーフシチュー」は、年間1万パックを売り上げます。開発

のきっかけは、「遠方に住む娘に届きたい」という常連客の願い。半年をかけ、加熱によって変化する繊細な風味の再現に取り組みました。

代表取締役の福元貴文さんは、栄養士を経て東京やニューヨークのフレンチの名店で研鑽を積んだ実力派。「都会のシェフが憧れるファーム・トゥ・テーブル（農場から食卓へ）」が、ここには当たり前にある」と話す福元代表が世界各国を巡る中で気付いたのは、故郷・都城の食材が持つ圧倒的な豊かさでした。

現在は「価値のある食体験を創造し、世界へ提供する」という思いで、地元高校生との共同開発など食育活動にも挑戦し、地域貢献にも注力しています。「お客様の期待に応えながら、自分の料理を通じて都城の食材が持つポテンシャルを広く発信していきたい」と語る福元代表の瞳は、地元への愛と料理への情熱に満ちていました。



代表取締役 福元 貴文さん

## 今月の読者プレゼント



ラーメン1杯 3人

プレゼント提供事業者

麺屋つぐみ(上町4-8) ☎77-1297

地元産素材の旨味が凝縮した濃厚な豚骨スープに、ニンニクのきいた特製しょうゆダレを合わせた、飽きのこないこだわりの1杯。□の中でとろけるチャーシューも絶品です。



Instagram

### プレゼントの応募方法

はがきに住所、氏名、電話番号と、5月号を読んだ感想などを書いて〒885-8555まで。

応募者の中から抽選でプレゼントを差し上げます。

- ◎応募締め切り 5月31日(日) 当日消印有効
- ◎当選者発表 本紙7月号
- ◎3月号当選者 TM38さん 他2人
- ◎3月号応募総数 118通

※市公式LINEとお友だちの人は、プレゼントボタンから応募できます

## お待ちしております 読者のお便り

郵便はがきにこの面を貼り付けて、宛名面に次のとおり記載の上、郵送ください。

### 宛先

郵便番号 885-8555

都城市役所秘書広報課 行

※住所の記載は不要

### 送付者情報

- ①氏名、②フリガナ、
- ③ペンネームまたはイニシャル、
- ④郵便番号、⑤住所、⑥電話番号

点線に沿ってお切りください

夕暮れ時でしょうか。だいたい色に染まる水辺で、フラミンゴたちが静かにたたずんでいます。本市出身の日本画家である作者の大野重幸(1900-1988)が描いた本作は、第51回日本美術院展覧会(通称・院展)に出品されたもので、昭和63(1988)年に本人から寄贈されました。

画面いっぱいに描かれたたくさんのフラミンゴは、正確なデッサンと奥行きのある彩色によって、圧迫感のない自然な群れの様子が表現されています。また、油彩画のように厚く重ねられた絵具が、従来の日本画にはない力強い質感を生み出しています。生涯にわたり動物を描き続けた重幸ならではの、温かなまなざしが伝わる一作です。

※本作は、5月9日(土)から開催の収蔵作品展「みんなのコレクション」で展示

◎問い合わせ 市立美術館 ☎ 25-1447

むれ  
「群(フラミンゴ)」

大野 重幸 作 (1966年)



| History exploration |

## 歴史探訪!

### 都城の名花として親しまれたアヤメ

野生のアヤメが美しく咲き誇る地として古くから知られてきた本市早水町。江戸時代後期の地誌「三國名勝図会」には、早水村(現在の早水町付近)に野生のアヤメが一面に広がることから「菖蒲原」と呼ばれる場所があること、またよそのアヤメに比べても花の色が濃く美しいことから、人々が庄内菖蒲と称したことが記されています。花の時期には多くの人を訪れ、大変な賑わいだったようですが、一時はアヤメの勢いが衰え、都城島津家が役人を置いて保護活動に取り組んだこともありました。


古来から、アヤメには魔よけの効果があると信じられていて、端午の節句には欠かせない植物でした。都城では軒先にアヤメを挿し、菖蒲湯に入る風習があったようです。また、都城島津家の端午の節句の献立には、お銚子に刻んだアヤメを入れるというみやびなものもありました。

先人たちが大切に守り継いできたアヤメは、今では本市の市花となり、毎年早水公園ほか市内各所で多くの人に楽しまれ、愛され続けています。

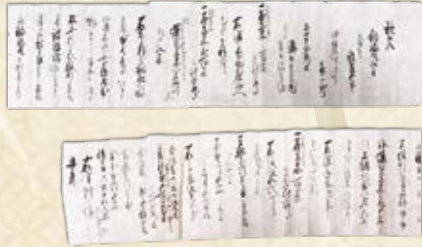


早水公園のアヤメ

◎問い合わせ 文化財課 ☎ 23-9547



都城島津  
伝承館  
だより



赦免願(稲福丸破船にて上納御免願につき)

しやめん いなふくまる  
**赦免願(稲福丸破船にて上納御免願につき)**

本史料は、鹿児島藩の御用船・稲福丸の船主である高城郷の後藤家8代五市が、船頭の喜三郎(宮崎市城ヶ崎町)、高岡郷士で操船指揮者の溝口善良院、谷口源兵衛らと連名で藩に出した赦免願です。

藩に米などの搬送を命じられた五市らが、稲福丸で出水(鹿児島県出水市)から江戸に向かって出帆したところ、江の島(神奈川県藤沢市)で船が破損。船に積んだ食料が底をついてしまい、搬送に必要な経費を藩から借り受ける予定でした。しかし、五市が所有するもう1隻の御用船・稲荷丸も、藩の御用で大阪に米を搬送する予定だったことから、その報酬と借り受ける経費を相殺し、不足分を返済分として藩に納めたいと申し出たものです。

藩の御用船運行にかかる船主らの経費負担は非常に大きく、船の破損などが発生すると藩から借用しなければならぬほどだったことがうかがえます。

※本史料は、6月28日(日)まで開催の収蔵史料展で展示中

◎問い合わせ 都城島津邸 ☎ 23-2116



# 夢追い人

## U12バスケットボール(デモンストレーションスポーツ)

川原 梨愛選手(庄内ミニバスケットボールクラブ)



### 信頼でつながったチームプレーに注目

14人の仲間で日々練習に励んでいます。ディフェンスとチームワークが強みで、3月には全国大会に出場。コート上では、誰よりも声を出してコミュニケーションを取ることを大切にしています。仲間と気持ちに通じて、練習したプレーが成功した瞬間が一番うれしいです。

### 一生懸命なプレーにぜひ声援を

ミニバスケットボール観戦の醍醐味は、選手たちのがむしゃら感。一生懸命にボールを追いつける姿を見ていると応援にも熱が入ります。観客の皆さんの応援による会場の一体感は、選手たちを支える大きな力になります。ぜひ会場で選手たちに声援を送りませんか。

### U12バスケットボール(デモスポ)

- 日程 令和9年4月11日(日)
- 場所 高城運動公園総合体育館

## 新刊紹介

### おすすめ図書

◎問い合わせ  
市立図書館 ☎ 22-0239  
高城図書館 ☎ 58-4224



**えきべんとふうけい**  
マメイケダ(作)、あかね書房(出版)  
駅弁を手に電車に乗る人につられて電車に乗った。ビルや山、水平線など窓から流れる景色を見ていると、ガサゴソ…パッチン！駅弁を開ける音が。おいしい旅の始まりです。



**いのちの建築**  
手塚貴晴・手塚由比(著)、河出書房新社(出版)  
「屋根の家」や「ふじようちえん」で知られる建築家ユニットによる初のエッセイ集。建物から広がる人と人とのつながりを通して、「いのちを支える器」としての建築を考える一冊。

【市立図書館】 ●休館日/6月2日・3日  
●開館時間/9:00~21:00

【高城図書館】 ●休館日/5月3日・4日・12日・17日・26日、6月2日・9日  
●開館時間/9:30~18:00

## 今月のみやこんじよ弁



かわいい、かわいらしい

使い方  
桜のよう  
に  
かわいらしい娘さんだね

### 背景

かわいそうなどを指す「無慙」の意味が変化して、かわいいという意味で使われるようになったもの。

※方言は市内でも地域や年齢によって異なります

参考文献 瀬戸山計佐儀著「都城さつま方言辞典」

◎問い合わせ 秘書広報課 ☎23-3174

# 私の夢

谷本 <sup>くりあ</sup>心さん 明道小6年

仕事や旅行に行く人を笑顔にする  
客室乗務員になりたい



## 都城市現住人口

	令和8年4月1日現在	前月比	前年比	スマートフォンからも統計情報を確認できます。 
世帯数	74,271世帯	60	543	
人口総数	158,523人	-471	-378	
男性	74,655人	-284	-109	
女性	83,868人	-187	-269	

※令和2年国勢調査に基づく推計人口

# 都城フィロソフィ<sup>19</sup>

◎問い合わせ フィロソフィ推進課 ☎23-7163

第2部 素晴らしい都城市とするために

第2章 全員の心を一つにする

## 笑顔で仕事に取り組む

仕事は決して楽しいことばかりではなく、苦しいことやつらいこともあります。

しかし、苦しいときやつらいときこそ、成功する未来を想像し、笑顔で仕事に取り組まなければなりません。

笑顔には、自分だけではなく、周りを元気にする力もあります。全員の気持ちを一つにして仕事に取り組むためには、笑顔の相乗効果は欠かせません。

また、笑顔でいると、良いことが自然と舞い込んでくるものです。

都城市役所は、日々、笑顔あふれるまちの実現を目指しています。ポジティブに仕事に取り組み、市役所から笑顔を発信することで、都城市の元気をつくり出していくのです。



「観音池公園から望む桜と霧島山」（高城町）

## 届けたい都城の風景

雨が続いた4月上旬。待ちに待った晴天の日に、見頃を迎えた満開の桜の撮影タイミングを逃すまいと高城観音池公園を訪れました。公園は平日にも関わらず花見客で大賑わいで、公園全体を見渡せるリフトには行列が。下りのリフトに乗ると、目の前を流れていく満開の桜の向こうにそびえる霧島山を一望できる圧巻の風景が広がっていました。

### 【撮影データ】

デジタルカメラ レンズ28~75mm・F2.8、  
1/250秒 F10 焦点距離75mm ISO80

## 編集後記

市公式Instagramで4月2日に投稿した新規採用職員の辞令交付・職員研修の様子が、通常の20倍超の視聴数を記録。3月の別れの余韻が一気に晴れるような、組織の新陳代謝がもたらす力強いエネルギーと可能性を目の当たりにし、私自身もパワーをもらいました。先輩職員として今年度も頑張ります。(直)

4月から広報担当にも新しい仲間が加わり、カメラの扱い方などを教える立場に。いざ説明しようとする感覚頼りの部分が大きかったことに気付き、カメラの仕組みや撮り方をおさらいする良いきっかけになりました。これを機に、いい笑顔や風景をお届けできるようパワーアップしていきます！ (業)



幸せ上々、みやこのよう  
日本一の肩と魂、とっておきの自然と伝統

5  
May. 2026 [Vol.245]



編集・発行／都城市総合政策部秘書広報課 〒885-8555 宮崎県都城市距離町6-21  
TEL0986-23-3174 (直通) TEL0986-23-1111 (代表) FAX0986-23-9824  
ホームページ https://www.city.miyakononjo.miyazaki.jp/ 印刷／株式会社印刷



都城市新市誕生20周年記念事業

# ドリームベースボール in都城

入場無料

令和8年5月17日(日)

都城運動公園

コアラのマーチスタジアム

■開場 9:00 ■試合開始 13:30 ■試合要領 90分7回戦

ドリーム・ゲーム

## ドリームチーム VS 都城市選抜チーム

少年少女ふれあい野球教室

ドリーム抽選会

アトラクション(プロに挑戦、ホームラン競争)

球界に名を残す堀内恒夫さん、谷沢健一さんを始め、岩村明憲さん、能見篤史さんなど元プロ野球名選手20人が都城市に集結!! ※参加選手は予定です。



堀内恒夫さん



谷沢健一さん

当日先着500人に宝くじグッズプレゼント!

さらに、12時までの入場者の中から、抽選で101人にドリームチーム選手のサイン入りグッズをプレゼント

■主催 宮崎県、都城市、一般財団法人自治総合センター

■問い合わせ スポーツ政策課 ☎23-9546

※観戦には入場整理券が必要です。入手方法や出場選手について詳しくは、市ホームページを確認ください



新市誕生20周年記念事業

## 都城築城650年記念特別展イベント

5/24(日)開催!



### 都城の物知りハカセさん 大集合

市内小・中学校から「物知りハカセさん」たち10組が大集合。歴史や動植物、地質、鉱物、人物などそれぞれの得意分野について、ステージ上で紹介します。



### 日本の歴史上の人物なりきり コンテスト

日本の歴史上の人物にいかになりきるかを競うコンテスト。事前審査を勝ち抜いた10組が、ステージ上でなりきりっぷりを披露します。



### 都城の謎を 解き明かせ!

巻物に秘められた「都城」の謎解きに挑戦!

●開催期間 5月24日(日)～8月30日(日)

5/24日は入館無料



会場

### 都城歴史資料館

問い合わせ 文化財課 ☎23-9547

詳しくはコチラ➡



都城歴史資料館 ホームページ