

舗装の個別施設計画



令和 8 年 3 月
都城市

目 次

1. 舗装の現状と課題

- 1.1 管理道路の現状
- 1.2 舗装修繕予算の現状
- 1.3 舗装の現状

2. 舗装の維持管理の基本的な考え方

- 2.1 舗装管理の基本方針
- 2.2 管理道路の分類（グループ分け）
- 2.3 管理基準
- 2.4 点検方法・点検頻度
- 2.5 使用目標年数（分類Bの道路）

3. 計画期間

4. 対策の優先順位（補修計画の方針）

5. 舗装の状態、対策内容、実施時期、管理

- 5.1 診断結果
- 5.2 対象施設
- 5.3 対策内容と実施時期
- 5.4 対策完了後の管理・記録

1. 舗装の現状と課題

1.1 管理道路の現状

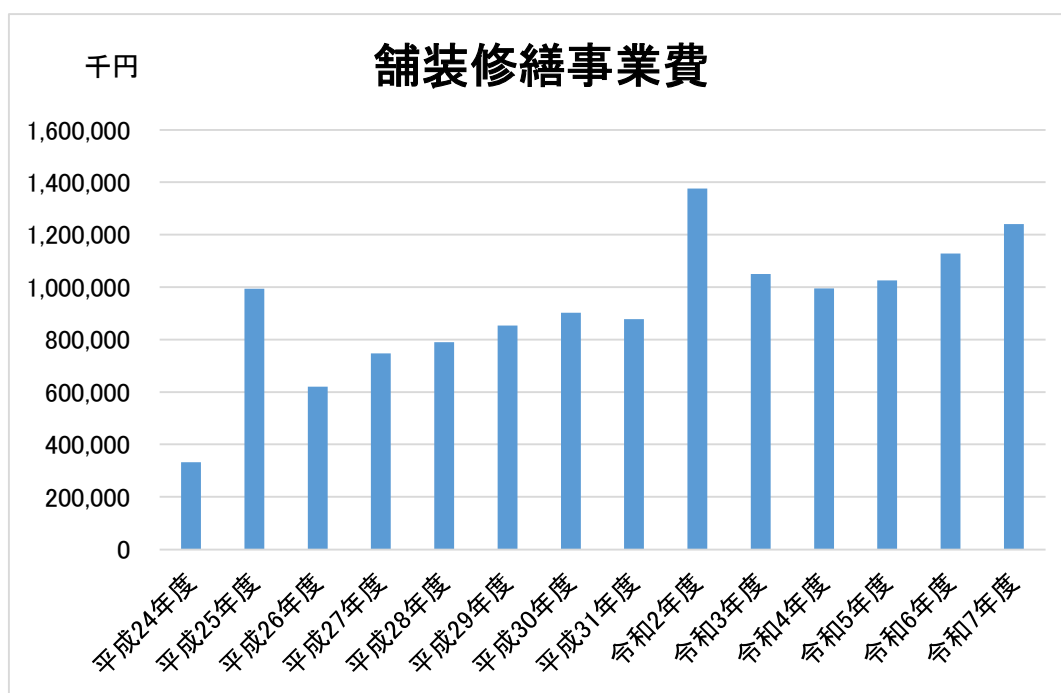
(1) 管理延長と舗装延長

R8.3.31 現在

道路区分	管理延長	舗装延長		舗装率
		A s 舗装	C o 舗装	
1 級市道	347.085km	339.683km	1.887km	98.4%
2 級市道	172.465km	171.157km	0.410km	99.5%
その他市道	2,672.209km	2310.101km	45.164km	88.1%
計	3,191.759km	2,820.941km	47.461km	89.9%

1.2 舗装修繕予算の現状

・社会資本総合交付金事業の創設や防災・減災、国土強靱化の取組の加速化・深化（激甚化する風水害、切迫する大規模地震等への対策及び高度成長期以降に集中的に整備されたインフラの老朽化対策）に伴い、舗装に関する舗装修繕費は増加傾向にあります。



1.3 舗装の現状

・ 1・2級市道及びその他市道の重要路線（676.6km）については、平成25年度に路面性状調査を実施しています。この調査で、約30.3%（約204.8km）の道路において特に修繕が必要であると診断し、このうち令和7年度までに約67%（約137km）の修繕工事が完了している状況です。残りの33%についても、修繕工事を実施しておりますが、平成25年度から10年以上が経過しており、調査時の路面の状態が変化してきている箇所もあります。そこで、路面性状再調査や日常パトロール（目視確認）、市民の皆様からの通報などの情報を整理・検討をし、優先順位を決定しながら、必要に応じた修繕工事等を行っています。

また、その他市道である生活道路につきましては、職員による日常パトロール等を行いながら、路面状態を把握し、適切な修繕を行っています。

2. 舗装の維持管理の基本的な考え方

2.1 舗装管理の基本方針

- ・ 舗装の個別施設計画の策定にあたっては、診断結果を踏まえた適切な措置を行うことで、道路舗装の長寿命化や舗装の維持修繕費のライフサイクルコスト縮減を目指す。

2.2 管理道路の分類（グループ分け）

- ・ 大型車交通量、路線の重要度を踏まえ分類

分類	対象道路
分類Cの道路	1級市道、2級市道
分類Dの道路	上記以外の市道

道路の分類のイメージ

特性	分類	主な道路※1 (イメージ)
<ul style="list-style-type: none"> ・高規格幹線道路 等 (高速走行など求められるサービス水準が高い道路) 	A	高速道路
<ul style="list-style-type: none"> ・損傷の進行が早い道路 等 (例えば、大型車交通量が多い道路) 	B	直轄国道
<ul style="list-style-type: none"> ・損傷の進行が緩やかな道路 等 (例えば、大型車交通量が少ない道路) 	C	補助国道・県道
<ul style="list-style-type: none"> ・生活道路 等 (損傷の進行が極めて遅く占用工事等の影響が無ければ長寿命) 	D	市町村道

2.3 管理基準

・ ひび割れ率 20%以上又はわだち掘れ 20mm以上

【ひび割れに関する損傷について】

診断区分Ⅰ(健全)：損傷レベル小(ひび割れ率0～20%程度)

- ・ ひび割れの発生が認められない：0%
- ・ 縦断方向に1本連続的に発生：概ね10%
- ・ 左右両輪の通過部で縦断方向に1本ずつ連続的に発生：概ね20%
- ・ 評価単位区間内で片側の車輪通過部で複数本又は亀甲状に発生：概ね20%



診断区分Ⅱ(表層機能保持段階)：損傷レベル中(ひび割れ率20～40%程度)

- ・ ひび割れが左右両輪の通過部で発生し、かつ片側の車輪通過部ではひび割れが縦横に派生するなど複数本発生：概ね30%
- ・ ひび割れが左右両輪の通過部で発生し、かつ片側の車輪通過部ではひび割れが亀甲状に発生：概ね40%



診断区分Ⅲ(修繕段階)：損傷レベル大(ひび割れ率40%以上)

- ・ ひび割れが左右両輪の通過部でそれぞれ亀甲状に発生：概ね50～60%
- ・ ひび割れが車線内全面に渡り亀甲状に発生：概ね80～100%



【わだち掘れに関する損傷について】

診断区分Ⅰ(健全)：損傷レベル小(わだち掘れ量0～20mm程度)



診断区分Ⅱ（表層機能保持段階）：損傷レベル中（わだち掘れ量20～40mm程度）

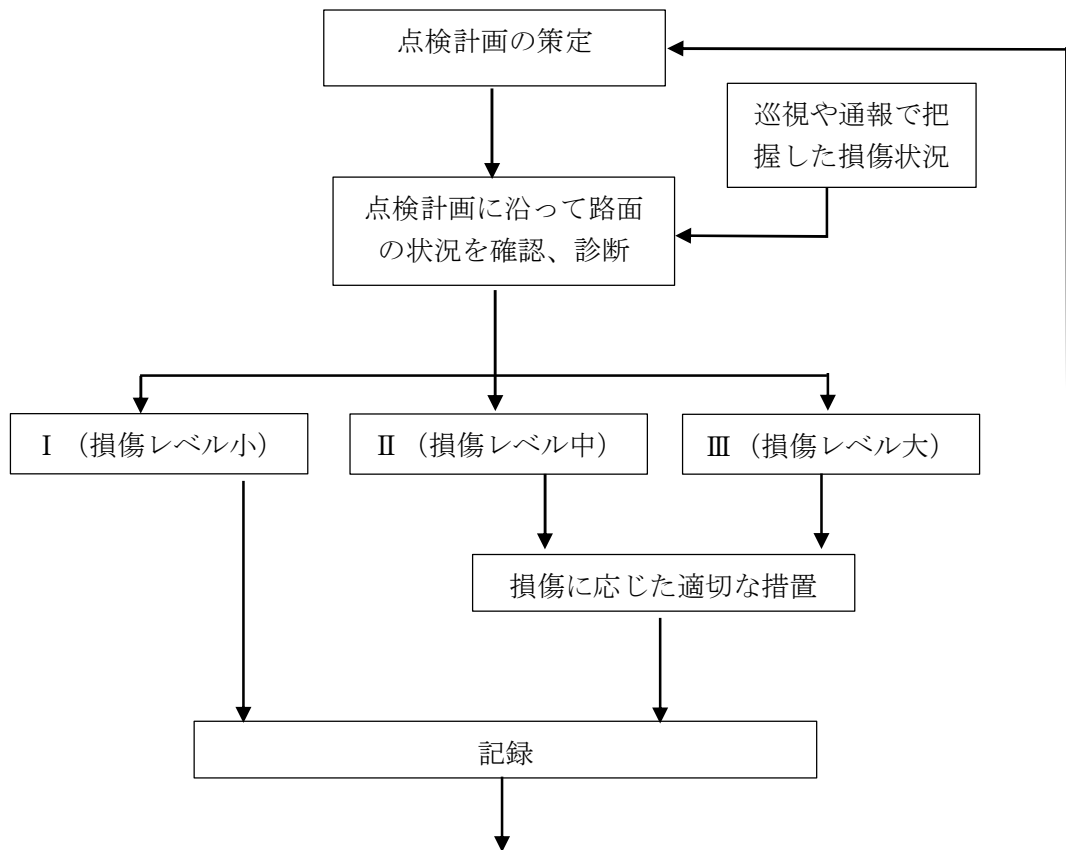


診断区分Ⅲ（修繕段階）：損傷レベル大（わだち掘れ量40mm程度以上）



2.4 点検方法・点検頻度

	点検方法	点検頻度
分類Cの道路	① 日常パトロール（目視確認） ② 詳細点検（路面性状調査）	① 毎日 ② 10年に1回 ※状況に応じて行う場合もある
分類Dの道路	日常パトロールや通報等での路面状況把握	



3. 計画期間

- ・当該個別施設計画の計画期間は、5年とする

4. 対策の優先順位（補修計画の方針）

- ・舗装の損傷状況、路線の重要性、交通量等を考慮し補修の優先順位を決定する。

5. 舗装の状態、対策内容、実施時期、管理

5.1 診断結果

- ・平成25年度に点検した676.6kmの診断結果は以下のとおり

道路の分類	区分Ⅰ	区分Ⅱ	区分Ⅲ	
分類Cの道路	279.3km	132.5km	188.0km	区分Ⅰ（損傷レベル小）
分類Dの道路	43.6km	16.5km	16.8km	区分Ⅱ（損傷レベル中） 区分Ⅲ（損傷レベル大）

- ・日常パトロールや詳細点検を基に、区分の診断を行い、随時更新していく。

5.2 修繕対象の道路施設

- ・平成25年度の点検結果及び詳細点検や日常パトロール等の結果を基に区分を診断し、Ⅱ及びⅢに含まれたものを修繕工事の対象とする。
- ・別図のとおり（路面状態調査及び対策必要箇所）

5.3 対策内容と実施時期

・路面性状調査が完了した箇所については、調査結果に基づいて舗装の修繕が効率的に実施されるようにその損傷に最も適した対策や時期を決定する。また、今後も日常点検による路面状況の把握を行いながら、必要に応じて事業を導入し引き続き修繕を行う。

5.4 対策完了後の管理・記録

・修繕が完了した区間については、土木部地理情報システムに修繕工事の内容、舗装構成、延長等を記録し、管理を行う。

措置が必要な箇所一覧

番号	路線名	区分	場所	延長(m)	診断結果	措置内容	措置実施時期	完了年度	対策費用(千円)
1	五十市小東通線	1級	都城市五十町	270	Ⅲ	表層・基層打換	R4	R4	21,319
2	神之山・高木線(高木工区)	1級	都城市高木町	259	Ⅲ	表層・基層打換	R4	R4	18,722
3	西之前通線	1級	都城市平江町外	640	Ⅲ	切削オーバーレイ・路盤打換	R4・R8	R8	95,779
4	平塚・関之尾線(横市工区)	1級	都城市横市町外	1,477	Ⅲ	路盤打換	R4～R6	R6	177,855
5	平塚・関之尾線(関之尾工区)	1級	都城市関之尾町外	973	Ⅲ	路盤打換	R4～R5	R5	99,775
6	平塚・関之尾線(葦原工区)	1級	都城市葦原町	1,035	Ⅲ	路盤打換	R4～R6	R6	135,471
7	平江通線	1級	都城市平江町	658	Ⅲ	路床置換	R4～R7	R7	142,902
8	年見通線	1級	都城市早水町	661	Ⅲ	路床置換	R4～R6	R6	130,293
9	早鈴・岳下線	1級	都城市八幡町	422	Ⅲ	表層・基層打換	R4～R5	R5	41,620
10	菖蒲原通線	1級	都城市花繰町	513	Ⅲ	表基層打換・路盤打換	R4～R7	R7	84,476
11	桜馬場通線	1級	都城市早水町外	897	Ⅲ	切削オーバーレイ・表基層打換・路盤打換	R4～R8	R8	100,078
12	花繰通線	1級	都城市花繰町	354	Ⅱ・Ⅲ	切削オーバーレイ	R4～R6	R6	16,296
13	下川東・穂満坊線(吉尾工区)	1級	都城市吉尾町	910	Ⅲ	路盤打換	R6～R8	R8	126,974
14	中原通線	1級	都城市前田町外	1,408	Ⅲ	切削オーバーレイ・路床置換	R4～R8	R8	170,581
15	益貫・嫁坂線	1級	都城市梅北町	103	Ⅲ	切削オーバーレイ	R4	R4	4,830
16	西之前通線	1級	都城市都島町	321	Ⅲ	切削オーバーレイ	R4	R4	13,185
17	吉尾・千草線	1級	都城市金田町	1,666	Ⅲ	切削オーバーレイ	R4～R5	R5	67,204
18	志比田・乙房線	2級	都城市志比田町	408	Ⅱ・Ⅲ	切削オーバーレイ	R4	R4	16,109
19	志比田・和田線	2級	都城市志比田町	1,469	Ⅲ	切削オーバーレイ	R4～R6	R6	54,495
20	高崎・山之口線(富吉工区)	1級	都城市山之口町富吉	1,322	Ⅲ	表層・基層打換	R4～R7	R7	109,768
21	高崎・山之口線(富吉工区)	1級	都城市山之口町富吉	96	Ⅲ	表層打換	R4	R4	7,361
22	下花木乗峯線	1級	都城市山之口町富吉	2,019	Ⅲ	表層打換	R4～R8	R8	104,707
23	高崎・山之口線(沖田工区)	1級	都城市高城町大井手	817	Ⅲ	路盤打換	R4～R6	R6	87,212
24	高崎・山之口線(牧原工区)	1級	都城市高城町大井手	852	Ⅲ	路盤打換	R4～R7	R7	109,703
25	高崎・山之口線(観音池工区)	1級	都城市高城町石山	1,000	Ⅲ	路盤打換	R4～R8	R8	146,505
26	田尾田辺線	1級	都城市高城町有水	202	Ⅲ	表層打換	R4～R5	R5	10,632
27	中方西久保線	1級	都城市高城町石山	602	Ⅱ・Ⅲ	表層打換	R4～R7	R7	34,102
28	田辺雁寺線	2級	都城市高城町有水	303	Ⅱ・Ⅲ	表層打換	R4～R5	R5	15,644
29	桜木横手線	1級	都城市高城町桜木	571	Ⅲ	表層打換	R4～R7	R7	30,820
30	麓桜木線	1級	都城市高城町大井手	1,498	Ⅲ	表層打換	R4・R8	R8	98,555

措置が必要な箇所一覧

番号	路線名	区分	場所	延長(m)	診断結果	措置内容	措置実施時期	完了年度	対策費用(千円)
31	高崎・山之口線(横谷工区)	1級	都城市高崎町縄瀬	130	Ⅲ	路盤打換	R4	R4	15,114
32	高崎・山之口線(三和工区)	1級	都城市高崎町縄瀬	168	Ⅲ	路盤打換	R4	R4	22,666
33	切藤・樋渡線	1級	都城市高崎町縄瀬	720	Ⅱ・Ⅲ	路盤打換	R4~R8	R8	113,461
34	温水・杉倉線	1級	都城市高崎町江平	1,271	Ⅱ・Ⅲ	表層打換・路盤打換	R4~R8	R8	134,864
35	荒場・栢木線	1級	都城市高崎町大牟田	149	Ⅲ	表層打換	R4	R4	7,293
36	城山・椎ノ木線	その他	都城市高崎町大牟田	466	Ⅱ・Ⅲ	表層打換	R4~R5	R5	19,940
37	庄内・山田線(池之原工区)	1級	都城市山田町中霧島	352	Ⅲ	路盤打換	R4	R4	28,024
38	庄内・山田線(古江工区)	1級	都城市山田町中霧島	1,342	Ⅲ	表層・基層打換	R4~R8	R8	115,756
39	北田・古江線	1級	都城市山田町中霧島	437	Ⅲ	表層打換	R5	R5	16,309
40	下是・梶原線	2級	都城市山田町山田	69	Ⅲ	表層打換	R5	R5	2,634
41	渡司・古江線	1級	都城市山田町中霧島	1,358	Ⅲ	表層打換	R4~R8	R8	63,776
42	細山・狐束線	その他	都城市山田町山田	492	Ⅲ	表層打換	R4	R4	22,501
43	旭通線	2級	都城市都北町	440	Ⅲ	路床置換	R5~R8	R8	108,419
44	天神通線	1級	都城市天神町	540	Ⅲ	路床置換	R5~R7	R7	131,092
45	鷹尾・上長飯通線	1級	都城市広原町外	1,240	Ⅲ	切削オーバーレイ・路盤打換	R5~R8	R8	247,745
46	下長飯通線	1級	都城市下長飯町	542	Ⅲ	表層打換	R5	R5	27,638
47	福島・後久線	1級	都城市上長飯町	1,056	Ⅱ・Ⅲ	表層打換	R5~R7	R7	47,968
48	荒ヶ田・万ヶ塚線	1級	都城市丸谷町	322	Ⅲ	表層打換	R5	R5	12,828
49	鷹尾・上長飯通線(鷹尾工区)	1級	都城市鷹尾一丁目	440	Ⅲ	表層打換	R5	R5	18,398
50	小松原211号線	その他	都城市小松原町	200	Ⅲ	表層打換	R5	R5	13,658
51	今屋・今房線	1級	都城市菓子野町	1,138	Ⅱ・Ⅲ	表層打換	R5~R8	R8	42,122
52	薄谷・谷頭線	その他	都城市丸谷町	1,401	Ⅲ	表層打換	R5~R8	R8	67,244
53	広原・上長飯小線	その他	都城市広原町外	873	Ⅲ	表層打換	R5~R7	R7	47,269
54	街区松崎線	2級	都城市山之口町富吉	785	Ⅲ	表層打換	R5~R8	R8	51,026
55	上町桜木線	2級	都城市高城町桜木	722	Ⅲ	表層打換	R5~R7	R7	40,009
56	七瀬谷太郎線	2級	都城市高城町有水	509	Ⅲ	表層打換	R5	R5	27,494
57	高崎・山之口線(牟礼水流工区)	1級	高崎町大牟田	455	Ⅲ	表層打換・路盤打換	R5~R7	R7	44,278
58	今町・安久線	1級	都城市梅北町	537	Ⅲ	表層打換	R6	R6	15,638
59	大王通線	1級	都城市大王町	570	Ⅲ	表層打換	R6~R7	R7	40,512
60	高見堂・豊満線	1級	都城市安久町外	1,048	Ⅱ・Ⅲ	表層打換	R6~R7	R7	40,765

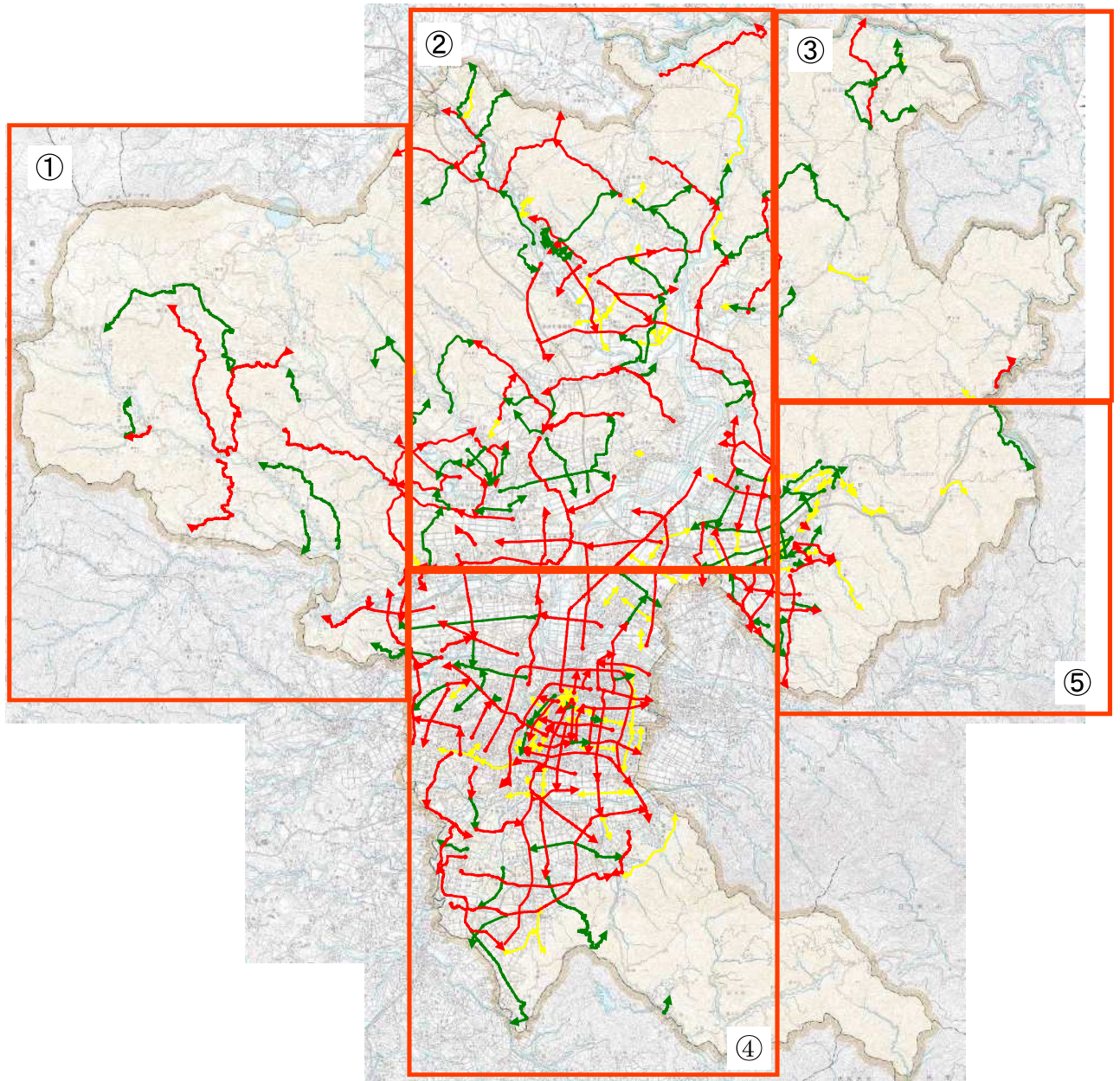
措置が必要な箇所一覧

番号	路線名	区分	場所	延長(m)	診断結果	措置内容	措置実施時期	完了年度	対策費用(千円)
61	鷹尾219号線	その他	都城市鷹尾一丁目	280	Ⅲ	表層打換	R6~R7	R7	13,681
62	折ヶ久保・戸ノ口線	2級	都城市御池町	629	Ⅲ	表層打換	R6~R8	R8	20,944
63	幣次・踊橋線	2級	都城市美川町	240	Ⅲ	表層打換	R6	R6	7,481
64	谷頭・山内線	1級	都城市山田町中霧島	800	Ⅲ	表層打換	R6~R8	R8	36,980
65	原村・松原橋線	その他	都城市高崎町大牟田	608	Ⅲ	表層打換	R6	R6	23,471
66	甲斐元通線	1級	都城市甲斐元町	244	Ⅲ	路床置換	R6~R7	R7	67,426
67	切藤・樋渡線(蔵元工区)	1級	都城市高崎町縄瀬	658	Ⅲ	路床置換	R5~R8	R8	102,326
68	鷹尾・上長飯通線(郡元工区)	1級	郡元三丁目外	600	Ⅲ	表基層打換	R7~R8	R8	94,481
69	西之前通線(鷹尾工区)	1級	鷹尾一丁目	300	Ⅲ	表基層打換	R7~R8	R8	20,000
70	都原通線	1級	都原町外	656	Ⅲ	表基層打換	R7~R8	R8	67,898
71	吉尾・千草線(吉尾工区)	1級	吉尾町	148	Ⅲ	切削オーバーレイ	R7	R7	13,172
72	郡元・都北通線	1級	都北町	150	Ⅲ	表層打換	R7	R7	9,669
73	吉尾・千草線(菓子野工区)	1級	菓子野町	324	Ⅲ	表層打換	R7	R7	14,173
74	北原220号線	その他	北原町	87	Ⅲ	表層打換	R7	R7	10,023
75	渡司・古江線(美川工区)	1級	美川町	230	Ⅲ	表層打換	R7	R7	9,376
76	麓古大内線	2級	山之口町山之口	377	Ⅲ	表層打換	R7~R8	R8	17,717
77	蓑野井之城線	1級	高城町四家	490	Ⅲ	表層打換	R7	R7	23,150
78	谷頭・下大五郎線	2級	山田町中霧島	300	Ⅲ	表層打換	R7	R7	12,416
79	山之神・大生線	その他	山田町山田	530	Ⅲ	表層打換	R7~R8	R8	21,814
80	平山・立切線	その他	山田町山田	62	Ⅲ	表層打換	R7	R7	3,219
81	栢木・山神原線	1級	高崎町大牟田	621	Ⅲ	表層打換	R7~R8	R8	36,747
82	上勢西・東線	1級	高崎町大牟田	800	Ⅲ	表層打換	R7~R8	R8	38,610
83	椎屋・岩瀬ダム線	1級	高崎町笛水	400	Ⅲ	表層打換	R7~R8	R8	23,250
84	早鈴・岳下通線(上長飯工区)	1級	上長飯町	300	Ⅲ	路床置換	R8	R8	36,000
85	高野・大塚線(高野工区)	1級	高野町	200	Ⅲ	路床置換	R8	R8	36,000
86	西榕・竹脇線(竹脇工区)	1級	山田町山田	300	Ⅲ	路盤打換	R8	R8	36,000
87	吉尾・千草線(南吉尾工区)	1級	吉尾町	100	Ⅲ	路床置換	R8	R8	36,000
88	菖蒲原浄水場南線	2級	菖蒲原町	100	Ⅲ	路床置換	R8	R8	30,300
89	御池・夏尾417号線	その他	夏尾町	100	Ⅲ	路床置換	R8	R8	6,000
90	中央東通線	1級	妻ヶ丘町	100	Ⅲ	表層打換	R8	R8	7,500

措置が必要な箇所一覧

番号	路線名	区分	場所	延長(m)	診断結果	措置内容	措置実施時期	完了年度	対策費用(千円)
91	万ヶ塚・庄内線(丸谷工区)	1級	丸谷町	435	Ⅲ	表層打換	R8	R8	26,000
92	万ヶ塚・庄内線(野々美谷工区)	1級	野々美谷町	400	Ⅲ	表層打換	R8	R8	27,000
93	高木・広瀬線	1級	高木町	200	Ⅲ	表層打換	R8	R8	12,000
94	都北45号線	その他	都北町	275	Ⅲ	表層打換	R8	R8	19,000
95	今町・八反線	1級	今町	891	Ⅲ	表層打換	R8	R8	25,000
96	養護学校東線	その他	都原町	210	Ⅲ	表層打換	R8	R8	22,650
97	荒襲・猪子石線	その他	吉之元町	170	Ⅲ	表層打換	R8	R8	8,000
98	姫城336号線	その他	姫城町	260	Ⅲ	表層打換	R8	R8	13,520
99	上長飯87号線	その他	上長飯町	60	Ⅲ	表層打換	R8	R8	3,840
100	上長飯185号線	その他	上長飯町	150	Ⅲ	表層打換	R8	R8	6,000
101	志比田96号線	その他	志比田町	150	Ⅲ	表層打換	R8	R8	6,600
102	前田・小松原線	その他	前田町	200	Ⅲ	表層打換	R8	R8	9,600
103	平江・川東41号線	その他	下川東二丁目	160	Ⅲ	表層打換	R8	R8	6,400
104	年見・早水330号線	その他	年見町	160	Ⅲ	表層打換	R8	R8	7,680
105	鷹尾・都島223号線	その他	鷹尾三丁目	380	Ⅲ	表層打換	R8	R8	15,200
106	久保原594号線	その他	久保原町	250	Ⅲ	表層打換	R8	R8	7,000
107	狐塚・上蓑原線	その他	蓑原町外	250	Ⅲ	表層打換	R8	R8	11,000
108	志和池中南通線	その他	上水流町	310	Ⅲ	表層打換	R8	R8	12,400

路面状態調査及び修繕必要箇所位置図 全体図



区分	路面状態調査及び修繕必要位置図
1級市道	
2級市道	
その他市道	
修繕必要箇所	

縮尺 1 : 150000



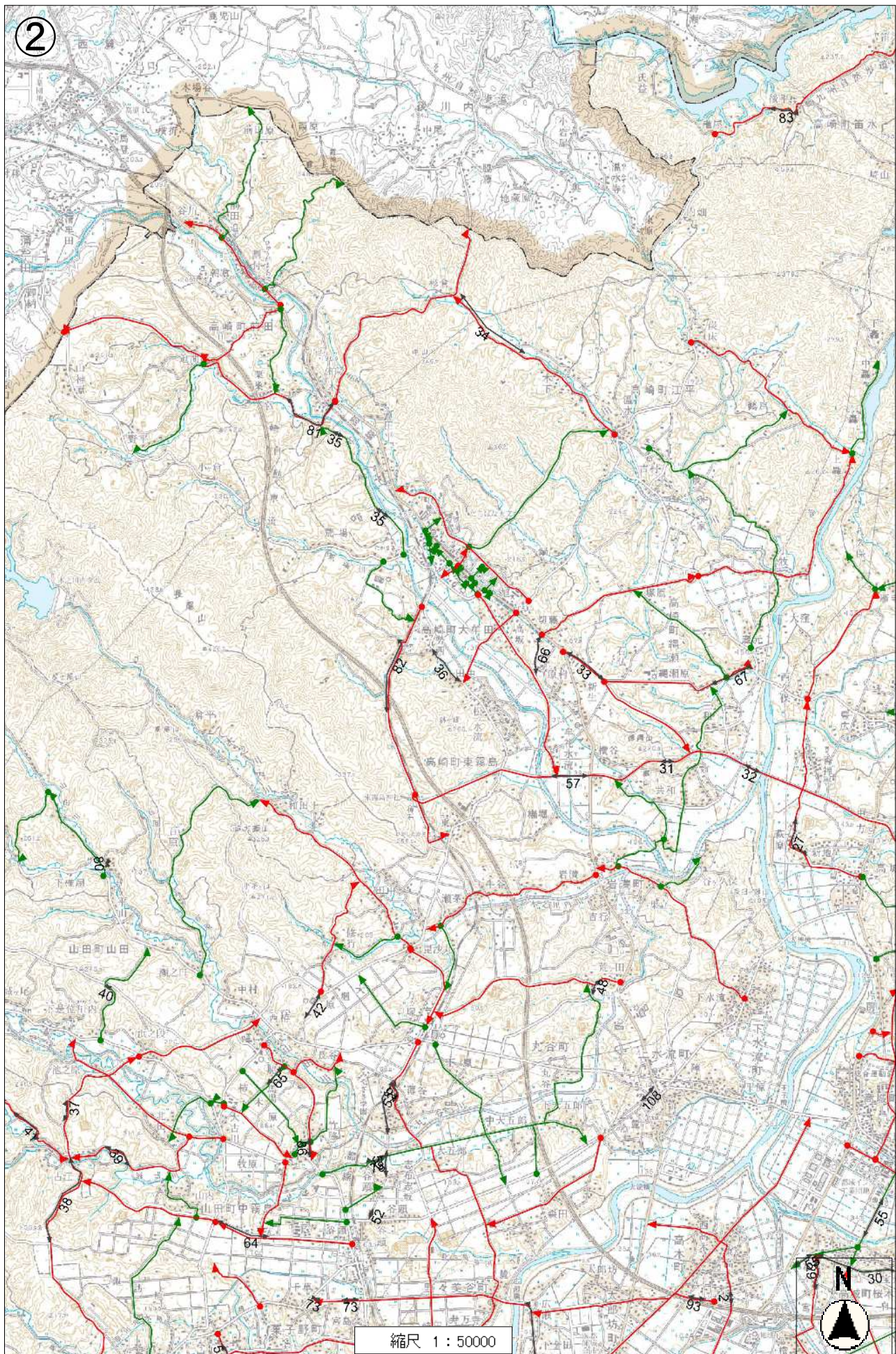
1



縮尺 1 : 50000



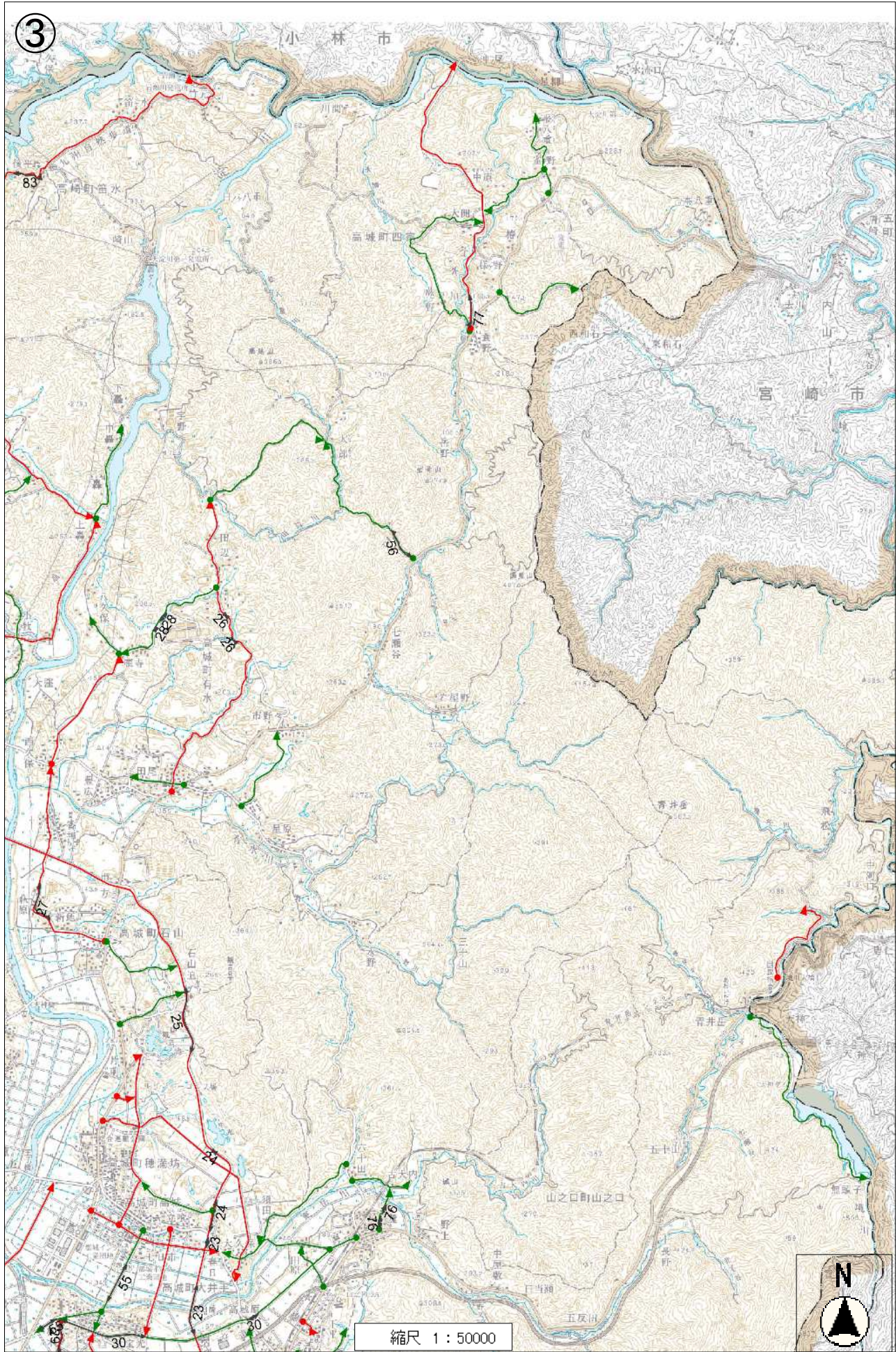
2



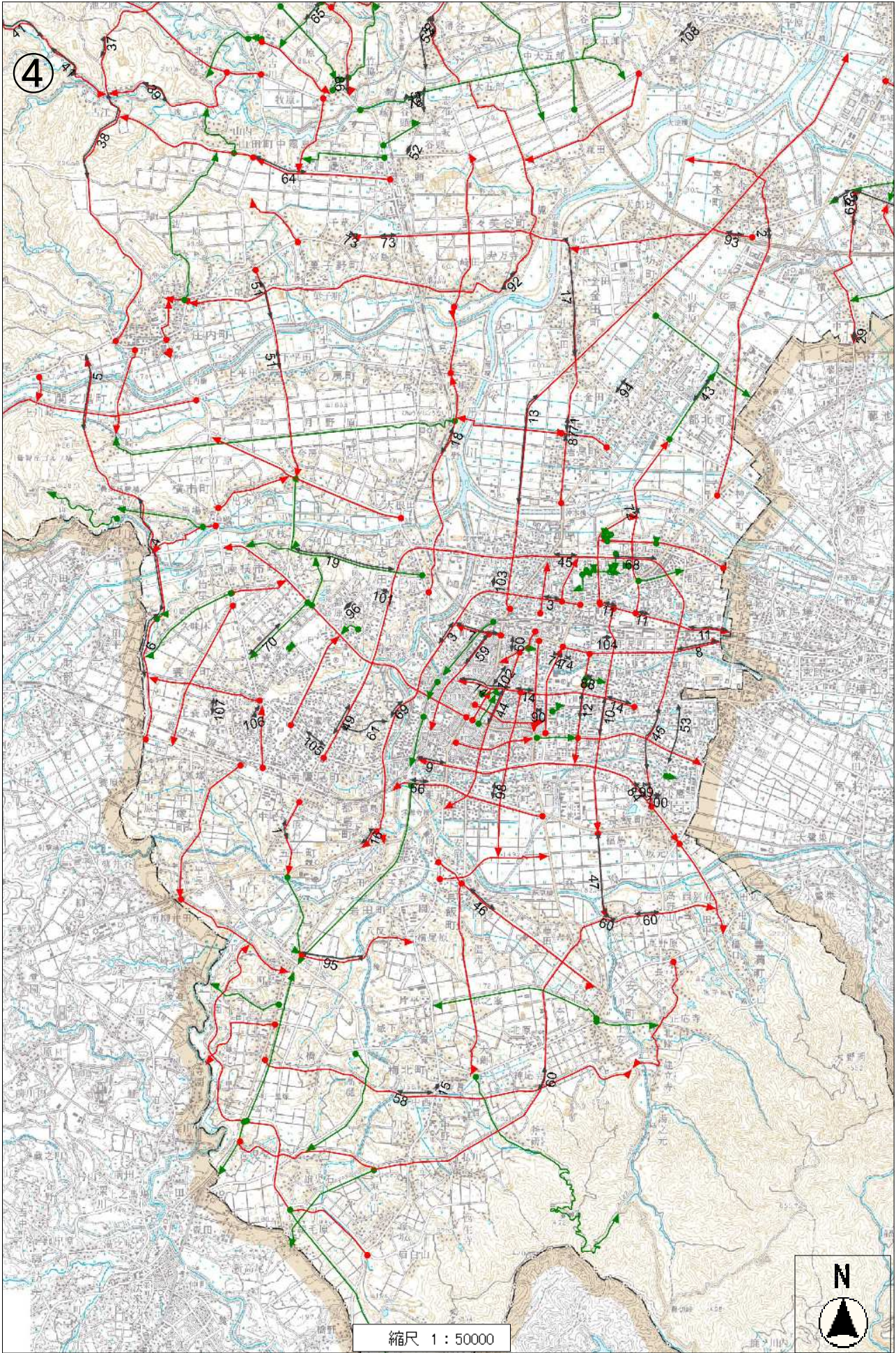
縮尺 1 : 50000



3



縮尺 1 : 50000



4

縮尺 1 : 50000



