

Miyakonojo

7
July.2026
[Vol.247]



那珂城



5月14日
世界的バレエダンサーが都城に！



宮崎国際音楽祭に合わせて帰郷した世界的バレエダンサーの西島数博さんが西田副市長を表敬訪問。「子どもの頃からバレエに触られる活動を都城でもやっていきたい」と意欲的に語りました。



5月17日
野球界のレジェンドが勢ぞろい！



元プロ野球選手20人が集結したドリーム・ベースボールが、コアラのマーチスタジアムで開催。野球教室や市選抜チームとのドリーム・ゲームが行われ、観客からは多くの声援が送られていました。



5月24日
新茶の美味しい季節到来！



都城茶の新茶試飲・販売会が「道の駅」都城NiQLLで開催。茶摘み娘の衣装をまとった高城高校茶道部員が急須で入れた新茶を振る舞い、来場者は爽やかな香りや味わいを楽しんでいました。

- 02 まちの話題
- 04 人口減少から人口維持へ
- 08 都城歴史資料館企画展「発掘!!土の中の都城」
- 10 2027国スポ・障スポリハーサル大会開幕！
- 12 都城で学ぼう！
- 14 令和7年度市の財政状況
- 16 正しいごみ出しと小型家電リサイクルで資源を大切に
- 17 7月は資格確認書や各種認定証の更新月です
- 18 市立美術館特別展「鈴木のみたけ 大原画展」
- 20 都城島津伝承館企画展「イロイロ～色彩に見る都城の歴史～」
- 21 保護司の活動を紹介します／安全な血液の安定確保のため、献血に協力ください
- 22 INFORMATION (市からのお知らせ)
- 29 7月は飲酒運転根絶強化月間です
- 30 適正に利用ください都城夜間急病センター／肝炎ウイルス検診を受けて、早期発見・早期治療！
- 31 ぼんちのECOライフ／安全・安心情報／読者のお便り
- 32 企業の力／今月の読者プレゼント
- 33 美術館情報／都城島津伝承館だより／歴史探訪
- 34 国スポ・障スポ夢追い人／今月のみやこんじょ弁／おすすめ図書
- 35 都城フィロソフィ／私の夢／現住人口／届けたい都城の風景／編集後記
- 36 ラジオ体操・みんなの体操会／広告

今月の表紙 COVER



朝一番のリフレクション

晴天に恵まれた穏やかな朝、本市と高原町の境にある御池を訪れると、鏡のような水面に霧島山が映り込み、幻想的な景色を見せてくれました。美しい自然の早朝ならではの表情が広がっています。



5月24日 ソフトバンク公式戦で都城をPR!

今年もみずほPayPayドーム福岡でスポンサーゲームを開催。王貞治さんの功績を称える「OH SADAHARU LEGACY DAY」の同日、ドームは背番号89のユニフォームを着たファンであふれ、地元特産品の宮崎牛炭火焼や都城メンチを振る舞うなど「肉と焼酎のまち」をPRしました。



6月12日 父の日に牛乳を贈ろう!キャンペーン



父の日を前に、父と牛乳をかけて、牛乳や乳製品の消費拡大を呼び掛ける同キャンペーン。酪農家の代表者らは、池田市長を表敬訪問し牛乳などを贈呈するとともに、来庁者に振る舞いました。



6月6日 牛ノ峠バイパス事業再開へ大きく前進



国道222号牛ノ峠バイパスの建設促進大会が総合文化ホールで開催。28年ぶりに未整備区間の調査・検討が決定した本バイパスの早期完成に向けて、約1400人の参加者が思いを一つにしました。



6月12日～14日 ビーチバレー国内最高峰の大会が開催



霧島ファクトリーガーデンで、ジャパンビーチバレーボールツアー2026第3戦が開催。国内トップレベルの選手らが繰り広げる白熱したラリーを目の前に、会場は熱気に包まれていました。



6月6日 楽しく学んで虫歯を予防!



歯と口の衛生週間に合わせて、ウエルネス交流プラザでお口の健康フェスティバルが開催。会場に訪れた子どもたちは、仕事体験などを通して歯と口の健康について楽しく学んでいました。

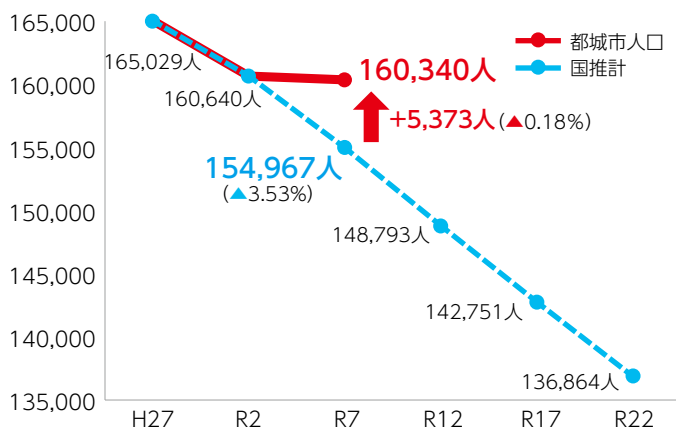
人口減少から人口維持へ 厳しい減少予測を大きく上回り、 人口16万人を維持！



市では、人口戦略を「究極のインフラ整備」と位置付けて積極的に取り組んでいます。5月末に発表された令和7年国勢調査の人口速報集計において、本市の人口は160,340人となり、全国的に人口減少が進み、本市においても厳しい推計が出されていた中で人口16万人を維持しました。今回は、本市の人口戦略による数値的な成果やさまざまな波及効果について紹介します。

◎問い合わせ 人口対策課 ☎23-0934
こども政策課 ☎23-2684
保育課 ☎23-4894

国推計値(R5)と国勢調査速報値



令和5年に国立社会保障・人口問題研究所が発表した推計では、令和7年の本市の人口は15万人台半ばまで大幅に減少すると予測されていました。しかし、令和5年度から取り組んでいる本市独自の人口戦略が功を奏し、全国1719市町村のうち約9割の市町村で人口が大きく減少する中、本市の人口は16万人を維持しました。

国の厳しい減少予測を大きく上回り人口16万人を維持

表① 国勢調査における本市の人口推移

調査年	都城市			※参考(国・県増減率)	
	人口(人)	増減数(人)	増減率(%)	国 増減率(%)	県 増減率(%)
平成22年	169,602	—	—	—	—
平成27年	165,029	▲4,573	▲2.69	▲0.75	▲2.74
令和2年	160,640	▲4,389	▲2.65	▲0.74	▲3.12
令和7年 (速報値)	160,340	▲300	▲0.18	▲2.45	▲4.73

表② 三大都市圏などを除く人口15万人以上の65都市の人口比較

順位	都市	令和2年 人口(人)	令和7年 人口(人)	増減数 (人)	増減率 (%)
1	つくば市	241,656	268,991	27,335	11.31
2	東広島市	196,608	198,496	1,888	0.96
3	都城市	160,640	160,340	▲300	▲0.18
6	大分市	475,614	470,172	▲5,442	▲1.14
14	鹿児島市	593,128	580,970	▲12,158	▲2.04
15	那覇市	317,625	311,073	▲6,552	▲2.06
16	久留米市	303,316	296,827	▲6,489	▲2.13
18	佐賀市	233,301	227,754	▲5,547	▲2.37
24	宮崎市	401,339	389,799	▲11,540	▲2.87
54	長崎市	409,118	381,738	▲27,380	▲6.69
57	佐世保市	243,223	226,189	▲17,034	▲7.00

※6位以下は九州管内のみ抜粋

地方主要都市の中でトップクラスの人口維持率

平成27年や令和2年の国勢調査と比較すると人口の減少数・減少率ともに大幅に改善して(表①)、県内26市町村の中で本市の増減率は最小。さらに、三大都市圏と政令指定都市を除く全国の主要都市(人口

15万人以上の65都市)の中で、本市の増減率は全国3位、九州では1位となりました(表②)。大都市圏から遠く、県庁所在地でもない地理的・行政的な条件の中で、厳しい減少予測を大きく覆って人口を維持したことは、本市独自の人口戦略が確実に結果につながっていることを示しています。

12年ぶりに出生数増加！

Check!



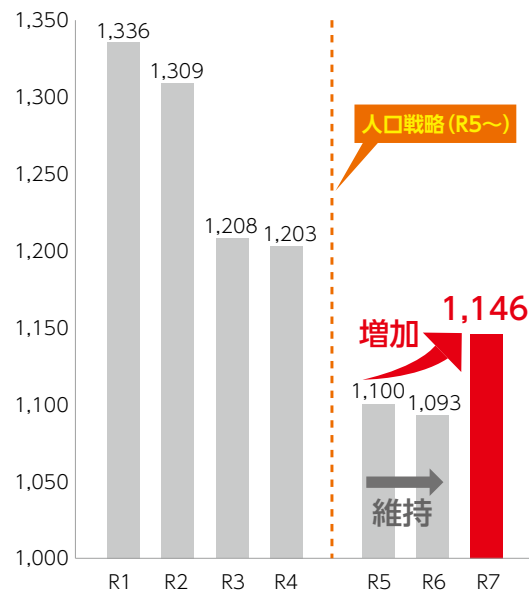
令和7年度
出生数1,146人



人口の維持だけでなく、まちの未来の基盤となる子どもたちの数にも大きな変化が起きています。本市の令和7年度の出生数は1,146人を記録し、平成25年度以来、実に12年ぶりに増加へと転じました。

この出生数の増加を力強く後押ししたのが、令和5年度からスタートした「3つの完全無料化」をはじめとする、本市独自の積極的な子育て支援策です。「都城なら、安心して子どもを産み育てられる」と実感できる子育てしやすい充実した環境づくりが、子どもたちの笑顔と、まちの確かな未来へとつながっています。

本市の出生数の推移(人)

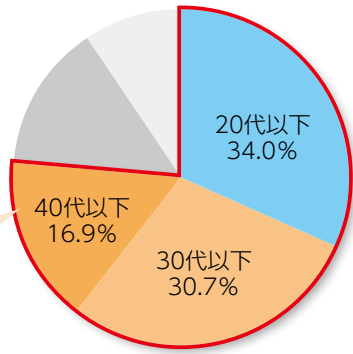


移住世帯の8割以上が40代以下の子育て世代

本市が取り組む人口戦略により、特に若い世代の移住者が増加しています。最新のデータでは、本市へ移住した世帯主の年代は、20代以下が34・0割、30代が30・7割、40代が16・9割で、40代以下の子育て世代が移住者全体の81・6割を占めています。

若い世代が増えることは、まちの成長や出生数の増加にも寄与するところが期待されます。

移住者(世帯主)の年代(R7)



子育て世代(40代以下)
81.6%

人口維持だけにとどまらない「一石六鳥」の好循環

本市の人口戦略による若い世代の移住や出生数の増加は、私たちの暮らしに直結する「一石六鳥」の効果をもたらしています。

短期的効果として、納税義務者が5割増加(下図①)したことで、個人市民税が11割増、固定資産税が6割増(下図②)となるなど、市の財源(税収)は確実に増加しました。また、一時は深刻だった人手不足も、有効求人倍率が1・68から1・16へと大きく改善し(下図③)、地元の雇用創出につながっています。

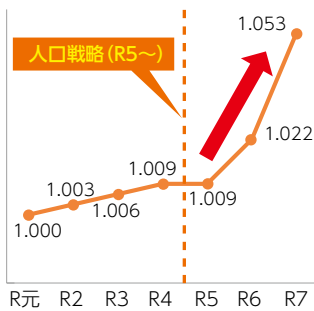
さらに、中長期的効果として、今回の国勢調査で示された人口維持(下図④)や12年ぶりに増加に転じた出生数(下図⑤)、そしてUターンによる後継者確保(下図⑥)など、さまざまな効果が現れています。

このように、人口戦略という「未来への投資」が、地域に元気をもたらし、さまざまな面でまちの活性化に資する好循環が生まれています。



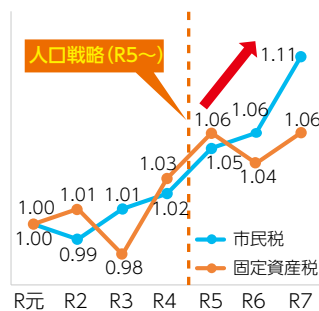
人口戦略がもたらす6つの効果(一石六鳥)

①地域活性化



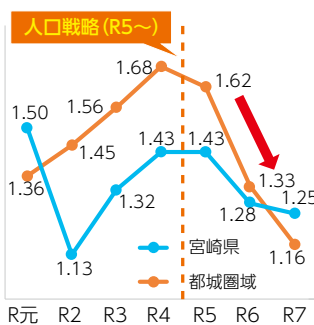
(R7) 納税義務者
5%増加
(R元比)

②税収の増加



(R7) 個人市民税
11%増
固定資産税
6%増
(R元比)

③雇用の創出



有効求人倍率
(R4) 1.68
↓
(R7) 1.16
▼
人手不足の改善

④人口維持

(R2) 160,640人 → (R7) **160,340人**

⑤出生数

(R6) 1,093人 → (R7) **1,146人**

⑥後継者確保

後継者のUターンによる

事業承継
社内DX促進
市外人材獲得



保育の受け皿確保を強力に推進中！

出生数が増加する中、市では子どもを安心して預けられる体制づくりにも力を入れています。本市独自の保育士等就職支援事業を通じ、最大50万円の就職支援金などの手厚い支援を行った結果、令和7年度の新規採用保育士等は100人を突破(累計166人)。さらに、保育施設の整備なども進めた結果、昨年度当初比で計155人の利用定員増(受け皿拡大)を達成しています。

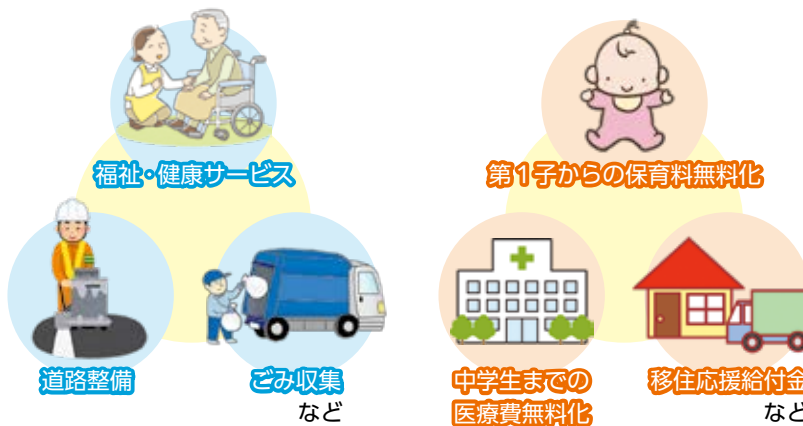
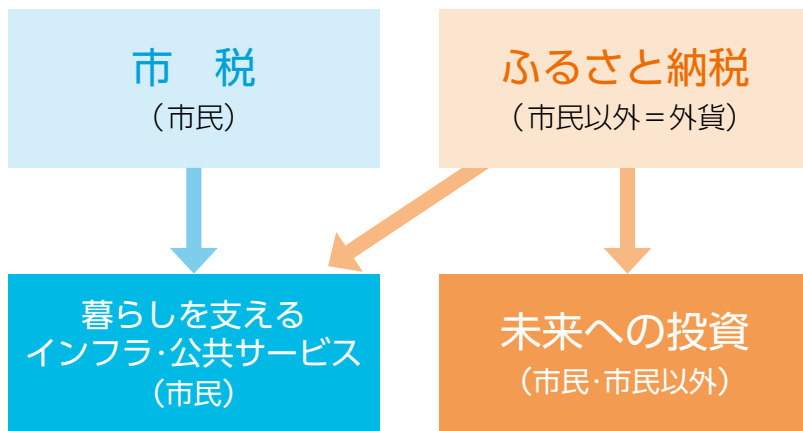
一方、入園選考は客観的な指数に基づき厳正に実施。全ての世帯に対し、一貫して公平・厳正なルールを適用していて、例えば“移住者優先”といった事実は全くありません。今後も、全ての世帯が安心して預けられる環境づくりに取り組んでいきます。



人口戦略の財源

このような人口戦略の取り組みの財源は、実は市税ではなく、全てふるさと納税で賄っています。

具体的には、道路整備やごみ収集など、毎日の暮らしを支えるインフラ・公共サービスは、市民の皆様が納める市税で支えられています。一方、子育て支援や移住支援など



の人口戦略は、市外に居住する本市ゆかりの人や「都城市を応援したい」という全国の皆様から寄せられるふるさと納税(外貨)を100%活用しています。

なお、ふるさと納税は、当然ながら市民の暮らしを支えるインフラ・公共サービスにも充てられています。



都城市長
池田 直久

国勢調査の速報値において、本市の人口は16万340人となり、人口16万人を維持することができました。これは、令和5年度から取り組んでいる人口戦略が功を奏した結果であり、国の厳しい減少予測を5373人上回っただけでなく、当初の目標であった「20年後に人口維持」を、実に17年も前倒しで達成できたことは大きな成果であると受け止めています。

人口減少は、消費の減少による地域経済の縮小などを招く、まさに「日本の万病の元」です。本市はこの中長期的な課題から目を背けず、人口戦略を「究極のインフラ整備」と位置付けて、市独自で積極的に取り組んできました。

今後とも、短期的な課題を解決しつつ、中長期的な課題にもしっかりと対応し、本市をより良いまちにして、お子様・お孫様の世代に引き継いでいけるよう、本気で挑戦してまいります。

市民の皆様の、引き続きの御理解と御協力をお願い申し上げます。

発掘!!

土の中の都城

〜ひとつになったまち、ひろがった歴史〜



都城インター工業団地高木北地区整備に伴う発掘調査現場(菅ヶ迫遺跡・菅ヶ迫第2遺跡)

平成18年の新市誕生から現在まで、市内各地で数多くの遺跡の発掘調査が行ってきました。この20年で、これまで謎に包まれていた私たちの祖先の暮らしや当時の環境などが調査によって解き明かされ、地域の歴史の見え方も大きく広がりました。本展では、市の発展とともに明らかとなった新しい都城の歴史を紹介します。

◎問い合わせ 文化財課

☎23-9547

都城の発展と広がる歴史

中心市街地や工業団地の造成、都城志布志道路の整備など、多くの開発で発展を続ける本市。実はその地下から遺跡が確認されることが多く、開発に先立って発掘調査を行っています。こうした調査により、地域の歴史をひもとく重要な鍵を握る遺跡が数多く見つかってきました。

中心市街地の居住推進事業に伴い発掘調査を行った八幡遺跡(八幡町)では、江戸時代の古絵図に描かれていた「直角に曲がる道路の跡」が発見されました。都城島津家が編さんした『庄内地理志』によると、この調査区周辺は、都城島津家の上級家臣・小杉家の屋敷地であったことも判明(詳しくは、33ページの『歴史探訪』に掲載)。多量に出土した陶磁器などからも、当時ここに暮らした人たちが上級階層であったことがうかがえます。



江戸時代の陶磁器(八幡遺跡出土)

担当者イチ推し! 出土品紹介

文化財課には、普段は収蔵庫に眠ってる個性的な出土品がたくさんあります。本展では、これまでの発掘調査で見つかった全出土品の中から(常設展示を除く)、担当者イチ推しの各時代の名品を紹介します。

企画展の概要

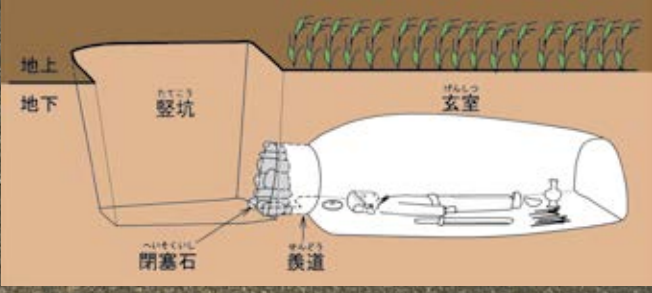
●会期 9月27日(日)まで

※月曜日休館(祝日の場合翌日)

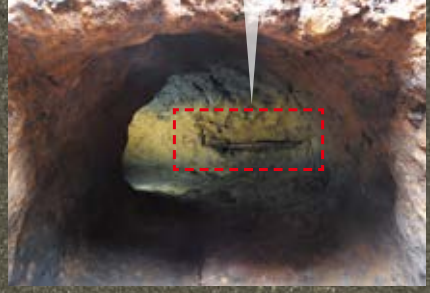
●開館時間 9時30分〜17時

※入館は16時30分まで

死者を埋葬する玄室には棚があり、鉄の剣と鎌が副葬されていた。



地下式横穴墓の構造



相原第1遺跡の地下式横穴墓
(閉塞石側から見た玄室内)

**ビックリ新発見！
歴史を書き換えた遺跡たち**

市内には、県内のみならず国内の歴史をひもとく上で重要な遺跡が数多くあります。特にこの20年間は、メディアなどで取り上げられるような遺跡が続々と発見されています。例えば山之口地区では、以前から「地下式横穴墓」の存在は知られていたものの、学術的な調査は未着手でした。しかし、令和2年の上平遺跡（山之口町山之口）の調査で、古墳時代の土坑墓と地下式横穴墓が1基ずつ発見され、同地区初の貴重な調査データとなりました。さらに、相原第1遺跡（山之口町富吉）では、同横穴墓が22基も発見され、都城盆地では古墳時代最古級のものであることが判明。南九州の古墳文化の歴史を見直す画期的な成果として、専門家からも高く評価されています。

最新科学と考古学

発掘調査は、現場での作業だけで終わりではありません。出土品に残る痕跡の観察や付着物の科学的な分析によって、現場では分からなかった新たな事実が判明することがあります。

市では、令和

2年度から6年度にかけて平成23年度に調査した菓子野地下式横穴墓（菓子野町）から出土した頭蓋骨をもとに、古墳時代の人の顔つきを復元する「復顔プロジェクト」を実施しました。その結果、当時都城盆地に暮らしていた人の顔をリアルに再現した復顔模型が完成。

本展では、この模型とともに実際の頭蓋骨も展示し、科学的分析から見えてきた身体的特徴や親族構造などを紹介します。

私の顔を
見に来てね！



復顔模型



大学教授による模型の監修作業の様子

●入館料

- 一般220円(160円)
- 高校生160円(110円)
- 小・中学生110円(50円)
- ※()内は20人以上の団体料金

土器の文様付けに挑戦！

会場には、土器の文様付けを体験できる「施文体験コーナー」を設置します。

関連イベント

夏季体験学習会(無料)
「土器の拓本をとってみよう！」

- 開催日時 8月4日(火)～10日(月)
- 体験内容 縄文土器の拓本体験など(要申し込み)

※詳しくは、市ホームページを確認ください



拓本を貼ったしおり
(イメージ)

2027

国スポ・障スポ



リハーサル大会 開幕!

いよいよ来年に迫る「日本のひなた宮崎国スポ・障スポ」。本年度は、本市で開催される国スポ正式4競技のリハーサル大会を実施します。リハーサル大会は、国スポ・障スポ大会の競技会場で、県内外から多くの選手や関係者を迎えて開催する大会です。

今回は、8月に実施するソフトテニスおよび陸上競技のリハーサル大会について紹介します。

◎問い合わせ

国スポ・障スポ大会局競技運営課

☎2312192

リハーサル大会とは

競技団体が主催する全国規模の大会などを、令和9年の国スポ・障スポに向けた予行練習として位置付けているリハーサル大会。選手がベストを尽くせるよう、会場運営や応援、おもてなしなどさまざまな場面で本番を想定した確認を行い、来年の国スポ・障スポをさらに素晴らしい大会に磨き上げるための重要な大会です。

全国レベルのプレーを間近で見ることが出来る絶好の機会。ぜひ会場で都城の熱気を選手たちに届けませんか。

本市開催のリハーサル大会概要

陸上競技

第81回九州陸上競技選手権大会

日程 8月21日(金)～23日(日)

会場 霧島酒造スポーツランド都城
KUROKIRI STADIUM



ソフトテニス

男子第71回・女子第70回 全日本実業団ソフトテニス選手権大会

日程 8月1日(土)・2日(日)

会場 都城運動公園ダンロップテニスコート

※本市では女子のみの開催。男子は宮崎市内の競技会場で開催



国内トップ選手が都城に集結

Q 大会概要について教えてください

営 この大会は、企業や官公庁などの実業団チームが出場する大会です。1チーム4〜8人編成の団体戦で、ダブルス3試合で勝敗を競います。

都城市では、女子23チームによるリーグ戦が都城運動公園ダントップテニスコートで開催され、男子の試合は宮崎市で行われます。

Q 大会の見どころは

営 国際大会などで日本代表選手として活躍する選手も集結するため、国内トップ選手らによる最高峰のプレーを間近で見ることが出来る貴重な機会です。

Q 地元の出場チームは

営 都城市で行われる女子の大会には、株式会社エビス商事の実業団ソフトテニス部が出場します。

皆さんにも地元チームの選手たちに声援を送っていただきたいです。

Q ソフトテニスの魅力や観戦のポイント

営 シングルスが一般的な硬式テニスに対して、ダブルスが主流のソフト



九州・宮崎県ソフトテニス連盟 理事長 宮瀬 純一さん

トテニス。ペア2人のコンビネーションで、攻めたり守ったりさまざまな陣形で戦うのが醍醐味です。

また、ソフトテニスは柔らかいボールに回転をかけて、球の軌道や威力をコントロールしながら戦います。試合展開を盛り上げる選手たちの巧みなボールタッチにも注目してください。

Q 応援のルールは

営 審判の音が聞こえなくなるため、太鼓や笛などの鳴り物の利用は禁止されていますので、精いっぱい声を出して応援しましょう。

皆さんの声援は選手たちの力になります。企業の威信をかけて戦う選手たちの熱いプレーを、ぜひ会場と一緒に応援しませんか。



観客席から一体感と迫力感じて

Q 大会概要について教えてください

申 この大会は、日本選手権の予選に当たる重要な位置付けの大会です。九州各県の選手権で6位までに入賞した選手のほか、参加標準記録を突破した選手らが、短距離・中距離・長距離走や跳躍、投てきの競技で競います。

また、高校生のジュニア種目やマスターズ選手の100歳も行われ、総勢2400人が出場予定です。

Q 大会の見どころは

申 会場のKUROKIRI STADIUMは、選手と観客の距離が近く、一体感と迫力が味わえるのが魅力です。

また、会場ではBGMを流したり、大型モニターで選手紹介を行ったりと会場を盛り上げる演出も行われる予定です、より楽しく観戦できます。九州トップ選手たちの走る速さや跳ぶ高さ、遠くまで投げる力強さを体感して、陸上競技を身近に感じてほしいです。

Q 注目の選手は

申 本県代表選手では、ハードルのトップ選手として長年第一線で活躍する清山ちさと選手や、走高跳で2

57.25mの記録を持つ順天堂大学の原口颯太選手も出場予定です。

また、来年の国スポに向けて競技力の底上げを担っている競技力向上推進員の選手たち6人の活躍も期待しています。ぜひ地元の皆さんからも声援を送ってもらいたいです。

Q 国スポや陸上競技への思いは

申 スポーツとの関わりには「する、見る、支える、知る」という形があります。市民の皆さんにも、本大会で選手たちの熱い戦いを直に見て知っていただき、国スポへの関心を高めてもらえたらと願っています。私たちは、選手たちの頑張りを支えるとともに、陸上競技の魅力を知ってもらう機会をつくり続けたいと思います。



宮崎陸上競技協会 理事長 申間 敦郎さん





都城で学ぼう!

都城看護専門学校の皆さん



都城には、就職に必要な知識や技術を学べる学校が数多くあります。自宅から負担が少なく通える学校を進学先を選んでみませんか。

令和9年度の市内・三股町内の大学や高専、専門、専修学校の学生募集状況をお知らせします。出願期間は、複数回設定している学校があります。詳しくは、各学校にお問い合わせください。

また、市ホームページでは各学校の紹介動画を掲載しています。自宅で気軽に視聴できますので、ぜひご覧ください。

◎問い合わせ 総合政策課 ☎23-7161



南九州大学 都城キャンパス



市内・三股町内の高校を卒業または卒業見込みの人や、市民または市民の子どもが入学した場合、入学金20万円全額を免除します。



◎取得できる資格

環境園芸学部 環境園芸学科

高等学校教諭一種免許(理科・農業)、
中学校教諭一種免許(理科)、樹木
医補、測量士補、学芸員など

人間発達学部 子ども教育学科

保育士資格、幼稚園教諭一種免許、
小学校教諭一種免許、特別支援学校
教諭一種免許など

◎募集人員

大学ホームページまたは入学試験要
項で確認ください

◎出願期間

総合型選抜(1期)

10月1日(木)～9日(金)

学校推薦型選抜

1期 11月1日(日)～9日(月)

2期 12月3日(木)～14日(月)

一般選抜(1期)

令和9年1月5日(火)～29日(金)

共通テスト利用選抜(1期)

令和9年1月5日(火)～30日(土)

☎21-2111

都城高専



5年間の一貫教育で、技術職のスペシャリストを養成します。

◎募集人員

機械工学科、電気情報工学科、物質工学科、建築学科 各40人

※各学科とも募集人員の6割を推薦により選抜

◎出願期間

推薦 12月14日(月)～18日(金)

一般 令和9年1月12日(火)～18日(月)

☎47-11133

都城リハビリ テーション学院



◎取得できる資格

理学療法士国家試験受験資格、高度専門士(4年制大学卒業程度と同等)、福祉住環境コーディネーター、初級パラスポーツ指導員、JATI認定トレーニング指導者資格、学士(放送大学とのダブルスクール必要)

◎募集人員 理学療法学科 40人

◎出願期間(第1回)

9月25日(金)～10月6日(火)

☎36-5670

豊心福祉学園



●取得できる資格

介護福祉士国家試験受験資格

●募集人員 介護福祉学科 40人

●出願期間

10月1日(木)～令和9年3月中旬

☎3916951

都城デンタル コアカレッジ



●取得できる資格

歯科衛生士国家試験受験資格、メ
ディカルクラーク(歯科)、AEA J
アロマセラピー検定1級、介護福祉
士実務者研修修了者

●募集人員 歯科衛生士科 25人

●出願期間(第1回)



都城看護専門学校
看護師科1年 **金丸 汐音さん**

本校で准看護師の資格を取得し、4年間働いた後に看護師科に入学。授業は17時50分から始まるため、働きながらでも勉強できるのが特徴です。さまざまな経歴を持つ幅広い年齢層のクラスメートと一緒に、現役の医療従事者で経験豊富な先生方から医療を学んでいます。将来は緩和ケアに携わり、患者さんから頼りにされる看護師を目指しています。

9月30日(水)～10月8日(木)
☎3814812

都城コアカレッジ



●取得できる資格

ICTエンジニア科

基本情報技術者試験(一部免除あり)、ITパスポート試験など

●医療ビジネス科

医科医療事務管理士、医師事務作業補助者検定、登録販売者など

●介護福祉科

介護福祉士国家試験受験資格、メイ
クセラピー、ハートセイバーファ
ストエイド CPR AED、介護事
務管理士など

●募集人員

ICTエンジニア科 20人

医療ビジネス科 10人
介護福祉科 15人



●出願期間
指定校推薦、推薦、社会人
9月～12月
一般、社会人
令和9年1月～3月

●出願期間(第1回)
9月30日(水)～10月8日(木)
☎3814811

都城看護専門学校



●取得できる資格

准看護師試験受験資格、看護師国家
試験受験資格など

●募集人員

准看護師科(医療高等課程) 45人
看護師科(医療専門課程) 40人

●出願期間

准看護師科
1次 8月26日(水)～9月15日(火)
2次 10月16日(金)～11月6日(金)

看護師科
推薦 12月14日(月)～令和9年1月8日(金)
1次 令和9年1月18日(月)～29日(金)
☎2210775

藤元メディカル システム看護大学校



●取得できる資格

看護師国家試験受験資格など

●募集人員 看護学科 40人

☎5216921

都城医療センター 附属看護学校



●取得できる資格

看護師国家試験受験資格など

●募集人員

医療専門課程看護学科 40人

●出願期間

指定校推薦
10月1日(木)～11月12日(木)

公募推薦
10月1日(木)～11月12日(木)

一般、社会人
12月1日(火)～令和9年1月15日(金)
☎2213690

奨学金に関して耳より情報!

大学などで奨学金を借り受けた若者が、卒業して本市に居住し、市内事業所に就職した場合に、奨学金の返還を支援する制度があります。詳しくは、市ホームページを確認ください。



令和
7年度

市の財政状況



市では、年2回財政状況を公表しています。今回は、令和8年3月31日時点の令和7年度予算額や市債残高などを紹介します。

◎問い合わせ

【一般会計・特別会計】財政課
 【企業会計】上下水道局総務課
 ☎23-21113
 ☎23-4810

市の財政の3つの柱

市の会計は、一般会計・特別会計・企業会計で構成されています。

【一般会計】

市が行う仕事の中心となる部分の会計です。ごみの収集や福祉サービスの提供、学校の校舎改修などさまざまな目的で使われていて、市税などが主な財源です。

【特別会計】

特定の収入（保険税や使用料など）で、その仕事の支出を賄う会計です。介護保険事業や国民健康保険事業などが該当します。

【企業会計】

その仕事自体に収益（使用料）があり、その収益で支出を賄う独立採算制の会計で、水道事業などが該当します。

一般会計および特別会計の状況

会計名	予算額	市債残高	
一般会計	1,437億1,103万円	641億7,119万円	
特別会計	国民健康保険	193億1,213万円	
	後期高齢者医療	26億6,145万円	
	公設地方卸売市場事業	3,741万円	3億6,459万円
	整備墓地	2,409万円	1,821万円
	工業用地造成事業	15億7,745万円	24億6,420万円
	介護保険	183億 501万円	-
	電気事業	7,109万円	2億7,349万円
総合計	1,856億9,966万円	672億9,168万円	

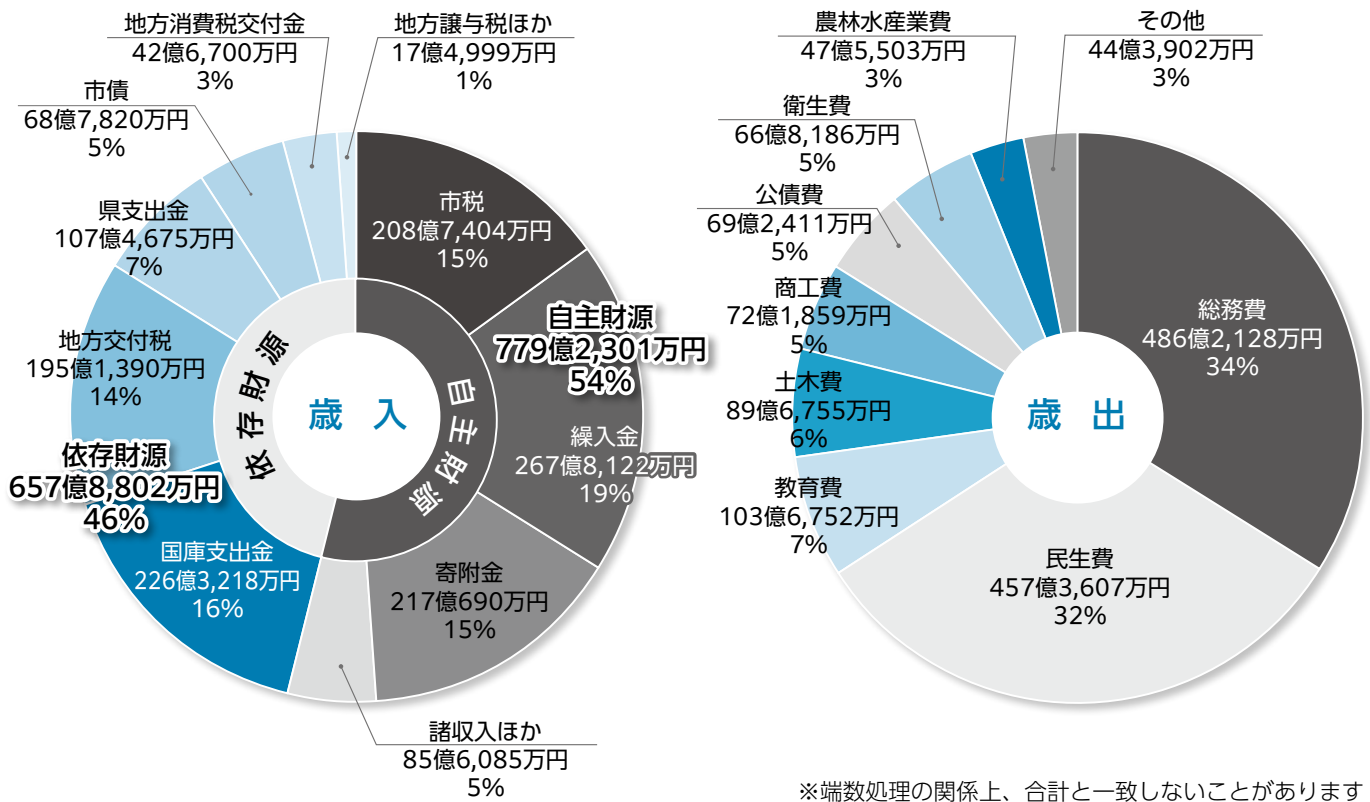
◆企業会計の状況

事業種別	収 入	支 出	企業債残高	給水戸数	
				年間総配水量	1日平均配水量
水道事業	23億9,544万円	24億1,614万円	109億2,930万円	72,800戸	1,784万 m ³
	14億 565万円	28億4,125万円		48,877 m ³	14億3,560万円
	4億 690万円	4億 690万円		3,201戸	101万 m ³
	8億5,373万円	9億1,083万円	52億5,163万円	2,767 m ³	5,710万円
御池簡易水道事業	9,805万円	9,805万円	7億1,145万円	59戸	39万 m ³
	1億1,356万円	1億2,068万円		1,068 m ³	712万円
	27億6,877万円	27億7,603万円	145億7,601万円	32,002戸	1,024万 m ³
	17億6,768万円	27億3,264万円		28,048 m ³	9億6,496万円
公共下水道事業	5億 468万円	5億 468万円	18億4,783万円	4,492戸	82万 m ³
	3億6,069万円	4億7,972万円		2,240 m ³	1億1,093万円
	27億6,877万円	27億7,603万円			
	17億6,768万円	27億3,264万円			
農業集落排水事業	5億 468万円	5億 468万円	18億4,783万円	4,492戸	82万 m ³
	3億6,069万円	4億7,972万円		2,240 m ³	1億1,093万円
	27億6,877万円	27億7,603万円			
	17億6,768万円	27億3,264万円			

※収益的収支…経営活動に伴い発生した、当年度の事業収支

※資本的収支…将来の経営活動に備えて行う建設改良事業などの収支。資本的収支の不足額は、内部留保資金などで補てん

一般会計 歳入・歳出予算 総額1,437億1,103万円



用語解説



- 【繰入金】一般会計や特別会計、基金などの会計間でやりとりする資金
- 【国庫支出金】特定目的事業の財源となる国と県の補助金など
- 【地方交付税】国税の一部を一定の基準により国が交付する税
- 【市債】建設事業や災害復旧費などの財源となる借入金



- 【総務費】市役所の全般的な経費や庁舎管理などの経費
- 【民生費】高齢者や障がい者、子育て支援などの経費
- 【教育費】学校や社会教育施設の管理、文化財保護などの経費
- 【土木費】道路や公園整備、住宅管理などの経費
- 【商工費】商工業や観光振興などの経費



令和7年度 一般会計ではこんな事業を行いました



就学前教育・
保育施設整備費補助金
5億8,716万円



高機能消防指令センター
更新
12億560万円



農業資材等価格高騰
緊急支援事業
2億398万円



学びの多様化学校
設置事業
1億3,555万円

都城の未来をきれいにする第一歩!

正しいごみ出しと 小型家電リサイクルで資源を大切に

私たちが生活する中で必ず発生する家庭ごみ。正しく分別して出すことは、都城の美しい環境を守り、限りある資源を有効活用することにつながります。今回は、家庭ごみの適切な出し方と、貴重な資源となる使用済み小型家電の回収について紹介します。

◎問い合わせ 環境業務課 ☎24-5560



家庭ごみは適正に出しましょう

ごみの分別は環境保全の第一歩。まずは基本ルールを確認しましょう。

【ごみ出しの基本ルール】

- ・市の分別ルールを守る
- ・ごみの収集日を守る
- ・ガラスや猫によるごみの散乱・悪臭を防ぐため、収集日当日の8時30分までに決められたごみステーションへ出す

※収集日は地区ごとに異なります。詳しくは、市ホームページを確認ください

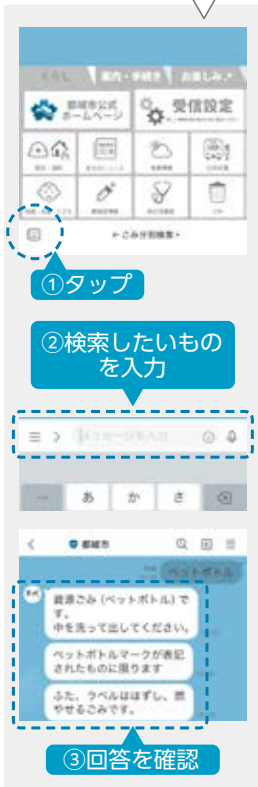


【分別で迷いやすいポイント】

- ・生ごみ 水気を切ってから燃やせるごみとして出す
 - ・スプレー缶 穴は開けずに、空にして危険ごみとして出す
 - ・食用油 布や紙で吸い取らせ、燃やせるごみとして出す
- ※油は排水口に流さないでください
- ・剪定くずや木くず 可能な限り乾燥させ、燃やせるごみとして出す

CHECK!

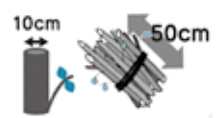
分別に迷ったときは市公式LINEが便利!



小型家電は大切な資源です

家庭に眠っている使用していない携帯電話やゲーム機などは、貴重な金属が含まれていて、正しく回収ボックスへ出すことで資源として生まれ変わります。

※指定ごみ袋について詳しくは、市ホームページを確認ください



【回収対象の家電】

回収ボックスの投入口(25センチ×10センチ)に入る携帯電話やデジタルカメラ、ポータブルゲーム機、ACアダプター、電子辞書、電子体温計など

※家庭から排出するものに限る。個人情報事は事前に消去してください

【回収ボックスの設置場所】

公共施設やスーパーなどの一部の民間施設に設置しています。詳しくは、市ホームページを確認ください。

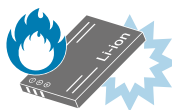


リチウム蓄電池を回収します

使用済みリチウム蓄電池(モバイルバッテリーなど)が原因の発火事故が多発しています。資源のリサイクルと事故防止のため、回収に協力ください。

【回収対象の電池】

- ・小型式充電電池
 - ・ボタン電池
 - ・コイン型リチウム電池
- ※膨張、破損したものも回収可



【回収時の注意点】

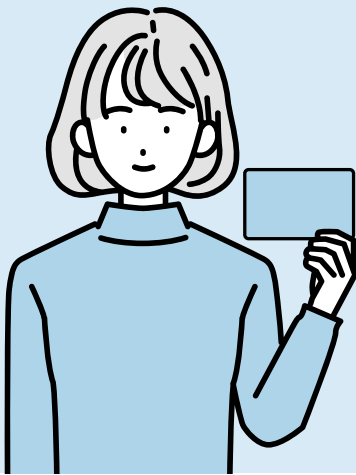
- ・端子部分はテープを巻いて絶縁してください
- ・燃やせないごみなど他のごみと一緒に出さないでください

【回収窓口】

環境業務課(郡元町)や環境政策課(本庁北別館3階)、各総合支所地域生活課、各地区市民センターの窓口にて手渡しで回収します。

※回収時間など詳しくは、市ホームページを確認ください





7月は資格確認書や各種認定証の更新月です

国民健康保険・後期高齢者医療制度は、病気やけがをしたときに、誰もが安心して治療を受けられる保険制度です。適正に資格確認書や認定証の更新を行きましょう。

◎問い合わせ 保険年金課 ☎ 23-2127

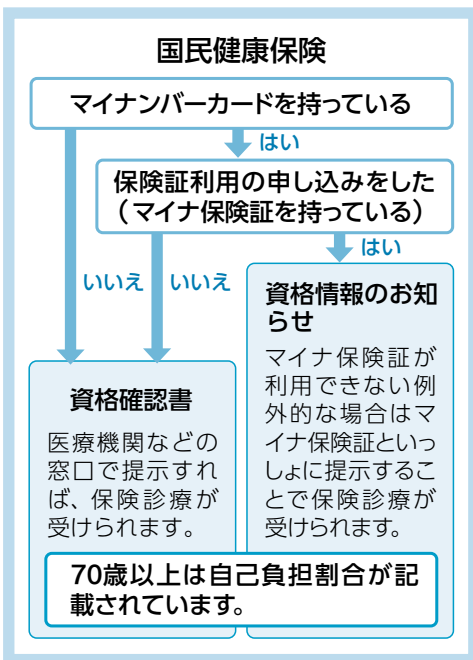
医療機関を受診するとき

令和6年に従来の保険証が廃止され、マイナ保険証を基本とする仕組みに移行しました。医療機関などを受診する際は、次のどちらかを提示ください。

- ・マイナ保険証 健康保険証として利用するための登録を行ったマイナンバーカード
- ・資格確認書 マイナ保険証を持っていない人用の確認書

資格確認書または資格情報のお知らせを7月中旬に郵送します

【国民健康保険】マイナ保険証を持っていない人には「資格確認書」を、それ以外の人には新様式（適用開始年月日が記載）の「資格情報のお知らせ」を郵送します。



【後期高齢者医療】後期高齢者医療

制度に加入している人全員が対象です。年齢やマイナ保険証の利用により郵送するものが変わります。

- ・75歳以上85歳未満の人 一定期間内にマイナ保険証を一定回数以上利用した人には「資格情報のお知らせ」を、それ以外の人には「資格確認書」を郵送
- ・85歳以上の人 「資格確認書」を郵送

※届いた「資格確認書」と「資格情報のお知らせ（70歳以上の人）」には有効期限があります。ただし、期限が切れる前に新しいものを郵送するため、更新の手続きは不要

後期高齢者医療		84歳以下	85歳以上
マイナ保険証を持っている	過去1年間で6回以上かつおおむね直近3カ月以内に利用している	資格情報のお知らせ	資格確認書
	上記以外	資格確認書	
マイナ保険証を持っていない		資格確認書	

各種認定証の更新

次の①②の各種認定証の更新手続きを8月3日(月)から、保険年金課や各総合支所地域生活課、各地区市民センターで行います。

※マイナ保険証を利用している人は、更新手続きは不要。ただし、住民税非課税世帯で、長期入院に該当する人は手続きが必要

① 国民健康保険限度額適用・標準負担額減額認定証

同一世帯で、国民健康保険加入者（加入していない世帯主含む）全員の令和8年度市民税が非課税である国民健康保険加入者

② 国民健康保険限度額適用認定証

①以外の国民健康保険加入者で70歳未満の人、または70歳以上75歳未満で自己負担割合が3割かつ住民税課税所得が690万円未満の人

※70歳未満で慢性腎不全の人を対象とする国民健康保険特定疾病療養受療証を手続き不要で、新しい受療証を7月末日までに郵送します

●必要なもの 対象者の新しい資格確認書、手続きに来る人の顔写真付きの本人確認書類（マイナンバーカードや運転免許証など）

※代理人手続きの場合、代理人の本人確認書類を持参。また、住民票が別世帯の人は、委任状が必要です



絵本の中身、大放出!

だ い 鈴木のりだけ 大原画展

新市誕生20周年を記念して開催する特別展「鈴木
のりだけ大原画展」について紹介します。

夏休み期間に、ぜひ家族や友人と一緒に鈴木のりた
けの絵本の世界を楽しみませんか。

◎問い合わせ 市立美術館 ☎25-1447

「おもしろい」の秘密

「大ピンチずかん」や「しごとば」、「ぼくのトイレ」などの絵本を手にとったことはありませんか。子どもから大人まで、読む人の心をぐっとつかんで離さない作品を次々と生み出している絵本作家・鈴木のりだけさん。その作品の魅力は、なんといつでもユーモアたっぷりの発想力と、身近なものを新しい視点で見つめる観察眼にあります。日常的な場所を冒険の舞台に変えたり、人間のようなしぐさをする動物や野菜が登場したり、子どもたちの「大ピンチ」な瞬間を図鑑として楽しく紹介したりと、どんなものでも「おもしろい！」に変えてしまう、まさに魔法のような才能の持ち主です。

本展では、初期から最近までの絵本原画に加えて、取材スケッチや制作道具なども公開し、その秘密に迫ります。



「大ピンチずかん2」原画



Photo by Yoshinori Kurosawa

すずき 鈴木のりだけ

絵本作家。1975年、静岡県浜松市生まれ。千葉県在住。グラフィックデザイナーを経て絵本作家となり、「ぼくのトイレ」(PHP研究所)で日本絵本賞読者賞、「しごとば 東京スカイツリー®」(ブロンズ新社)で小学館児童出版文化賞、ほか多数受賞。「大ピンチずかん」(2022年)は2023年のベストセラー児童書部門第1位を受賞するなど、子どもの失敗をユーモアあふれる視点で捉え、図鑑の形式で1コマずつ集めた内容が共感を得ている。2018年には市立図書館などでトークイベントを実施。



「続・しごとば」原画



「ぶららんこ」原画

原画でしか味わえない魅力

絵本の原画を間近で見ると、印刷では分からない発見がたくさんあります。筆のタッチ、色の重なり、細やかな描き込みなど、作家が一筆一筆に込めた思いや工夫を感じられるのは、原画展ならではの醍醐味。

「しごとば」シリーズでは、職人の道具一つ一つまで丁寧に描かれた細部に驚かされ、「大ピンチずかん」では、子どもたちの表情の豊かさに思わず笑顔になってしまいます。

鈴木のおぼろげの原点に迫る!

自分にしかできない何かを探して、毎日悩むケチャップマン。2008年に発表したデビュー作「ケチャップマン」のアナザーストーリーや絵本に未収録の秘蔵原画も一挙公開。



「ケチャップマン」原画



「ぼくのトイレ」原画

絵本をつくるたびに毎日新たな手法を試行錯誤。原画をじっくり観察して、創作の裏側を見てみよう。



「す〜べりだい」原画

創作の秘密を解き明かす

画像(全て): ©Noritake Suzuki

『大ピンチずかん』をレベル別にたっぷり紹介



「大ピンチずかん3」原画

ベストセラーとなった「大ピンチずかん」シリーズ。「こんなピンチあるある!!」大人も子どもも共感の嵐。



「大ピンチずかん2」原画

展示会場では原画に加えて、ゲートにくぐったり、迷路図に登場するモチーフを探したり、「創作コーナー」で自分の作品を作ってみたりと、頭と体を動かしながらその世界観を体感できます。

小学生のみんな集まれ!

市内の小学生は入館無料。夏休み期間中に開催する本展に、ぜひ家族や友人とお越しください。

小学生は無料(受付で学校名などを確認する場合あり)。障がい者手帳など(アプリ含む)を持つ人とその介護者は無料。詳しくは、市ホームページを確認ください



特別展の概要

- 会期 7月7日(火)〜8月16日(日)
- ※ 月曜日休館(7月20日(月)は開館、翌日21日(火)が休館)
- 開館時間 9時〜17時
- ※ 入館は16時30分まで。夜間開館日 8月8日(土)・14日(金)は20時まで(入館は19時30分まで)
- 場所 市立美術館
- 観覧料 一般1200円(千円)、小・中学生・高校・大学生500円(300円)、未就学児無料
- ※ ()内は、7月6日(月)までの前売料金や、65歳以上の人および17時以降の入館者などの割引料金(併用不可)。市内に在住・通学する

イロイロく色彩に見る都城の歴史

◎問い合わせ 都城島津邸 ☎23-2116

「色」をテーマに、都城島津家伝来の甲冑・武具類や調度類を通して、各時代の社会情勢、絵師・職人の置かれた職制構造などの歴史をたどる中で、武士たちが色彩に込めた意味と役割をひもときます。

色を纏う

武士の伝統的な戦闘服である大鎧が成立したのは、平安時代の頃です。装具には草花などの意匠をかたどり、色鮮やかな威が施された作例が残っています。武士にとって、甲冑の意匠はひととき重要視され、用いられる素材・機能に応じて色彩が選ばれました。そして選ばれた色に対し、武士たちは戦勝や武勇の象徴としての役割を見出したのです。

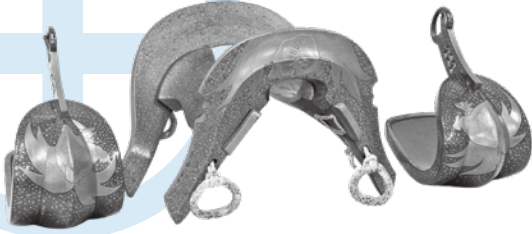


「白紫系段威大鎧」
(個人蔵、都城島津邸寄託)

色を飾る

鎌倉時代に武士が台頭すると、従来の公家文化を基に武士の質実剛健な気風に合わせた武家文化が生まれ、発展していきました。武士にとって文化とは単なる心の安らぎではなく、時には政治的な交渉といった重要な場面が必要となる教養でもあったのです。

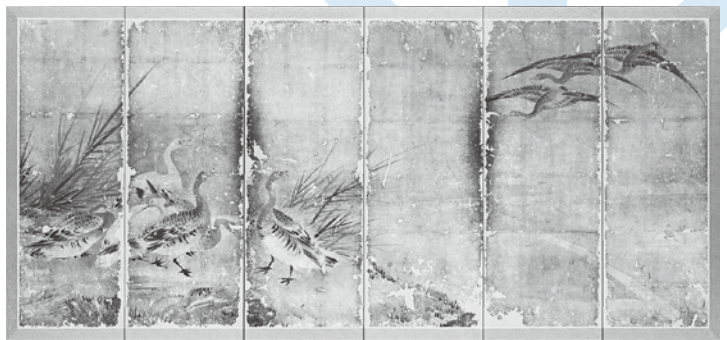
習得した文化的教養や美しい色彩の工芸品類は、戦乱の時代を経た江戸時代においても、幕府の役人や藩主との関係構築に大いに活用されました。



宮崎県指定文化財「玄武蒔絵鞍籠」



宮崎県指定文化財「四季花束図小襖」



【修復後初展示】宮崎県指定文化財「芦雁図屏風」(左隻)

企画展の概要

●会期 7月11日(土)～9月27日(日)
※月曜日は休館(祝日の場合はその翌日)

●開館時間 9時～17時

※入館は16時30分まで

●観覧料

一般220円(160円)

大学生・高校生160円(110円)

中学生以下無料

※(一)内は20人以上の団体料金。詳しくは、市ホームページを確認ください



企画展関連イベント

講演会「甲冑における色と意匠」

●日時 8月8日(土)13時30分

●会場 コミュニティセンター

●定員 70人

●講師

西岡甲房 甲冑師

西岡文夫さん

(文化庁選定保存技術「甲冑修理」保持者)



申 7月10日(金)から
予約フォームまたは
電話で都城島津邸



社会復帰を支える地域の力

保護司の活動を紹介します

犯罪や非行をした人の社会復帰を支える保護司。国の委嘱を受け、全国で4万6千人、都城地区では86人が立ち直りの支援に取り組んでいます。

◎問い合わせ 福祉課 ☎36-8711

保護司とは

犯罪や非行をした人の立ち直りを地域で支えるボランティアです。主に次の活動を行います。

・面接や訪問を通じて見守ったり、相談に応じて助言を行ったりする保護観察など

・刑務所や少年院に収容中の人が、退所後スムーズに社会復帰するための環境整備や、犯罪防止のための啓発活動

社会を明るくする運動

保護司の犯罪予防啓発活動の一つである本運動。全ての国民が犯罪や非行の防止と罪を犯した人らの更生について理解を深め、非行のない明るい社会を築こうとする全国的な運動です。立ち直りを支える家庭や地域をつくるため、一人一人が考え、参加するきっかけになることを目的としていて、毎年7月を強化月間に定め、普及啓発に努めています。



寄り添い、見守り 社会復帰を支える

都城地区保護司会
保護司

福重ひとみさん

定年退職後に保護司の活動を始めました。近年は若者の薬物使用や特殊詐欺などの犯罪も増えていて、居場所づくりを支え、再犯を防ぐという保護司が担う役割の大切さを改めて感じています。

保護司も高齢化が課題で、新たな担い手が求められています。更生支援と聞くと難しく思うかもしれませんが、大切なのは相手の話をよく聞いて、寄り添い、見守ることだと思います。活動に関心がある人は問い合わせください。

☎都城地区保護司会 ☎36-5105

7月は愛の血液助け合い運動月間

安全な血液の安定確保のため、 献血に協力ください

◎問い合わせ 日本赤十字社宮崎支部

都城地区事務局(福祉課内) ☎36-8711

献血は身近なボランティア

病気の治療や手術などで輸血を必要としている人に、健康な人の血液を提供することで、命をつなぐ献血。

国内では、1日当たり約3千人が輸血を受けているといわれています。

血液は、人工的に造ることや長期保存ができません。このため、日本赤十字社が中心となって、血液提供のボランティアとも言える「献血」を皆さんに呼び掛けています。

献血に協力ください

う、若い世代への普及啓発に力を入れていきます。



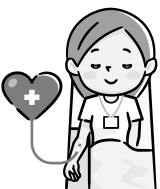
●献血バスの運行スケジュール

日時や会場などは、

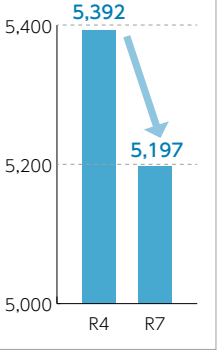
宮崎県赤十字血液センターのホームページで確認ください。

☎宮崎県赤十字血液センター

☎0985-5011800



市内の400mL
献血者推移(人)



若い世代への呼びかけ
年々献血をする人が減少している、特に400mLの献血者は令和4年から減少しています。早い段階から献血に関心を持ってもらえるよ



募集

市文化賞受賞候補者の推薦

本市の文化の向上発展に関し、特に顕著な業績または、功労のあった本市在住者や出身者、縁故者、市内に所在する団体を表彰します。

●部門 学術、芸術、技術、社会教育、体育、文化功労

●申請 地域振興課や各総合支所で配布、または市ホームページから取得し



た所定の用紙に必要事項を記入し、7月31日(金)までに地域振興課
 ☎2312132

令和9年度採用予定

都城市職員採用試験

●職種区分・採用予定人数

【後期日程】

第1次試験は、SPI3試験と録画面接(自宅などで受験)です。

高校・短大卒業程度

①一般事務(2人程度)、②土木(若干名)、③消防吏員(3人程度)

学歴不問

④一般文化財(若干名)、⑤埋蔵文化財(若干名)

障がい者対象

⑥一般事務(若干名)

【筆記試験特別免除枠】

第1次試験は、録画面接(自宅などで受験)と性格検査のみです。

U29若手採用枠

⑦一般事務(5人程度)

建築枠

⑧建築(5人程度)

●対象

①②は平成12年4月2日から平成21年4月1日までに生まれた人。③は平成10年4月2日から平成21年4月1日までに生まれた人。視力、聴力、嗅覚、色覚などに一定の要件あり。④⑤は昭和57年4月2日以降に生まれた人で、資格、免許などの要件あり。⑥は平成3年4月2日以降に生まれた人。⑦は平成9年4月2日以降に生まれた人で、職務経歴の要件を満たす人。⑧は昭和57年4月2日から平成21年4月1日までに生まれた人で、一定の要件あり※欠格条項あり。前期A・B日程および10月採用枠との併願不可。①③は、学校教育法に基づく大学(短期大学は除く)などを卒業、または令和9年3月までに卒業見込みの人は受験不可



●試験案内の配布 7月8日(水)から

職員課や市役所1階総合案内、消防局総務課、各総合支所、各地区市民センターおよび図書館で配布。市ホームページでも確認可

●その他 カムバック採用については、ホームページを確認ください

申7月9日(木)～8月10日(月)に、市ホームページに掲載する「都城市職員採用試験申込システム」にアクセスし、必要事項を入力の上、申し込み



閏職員課 ☎2312119

宮崎県立産業技術専門学校(西都市)

オープンキャンパス参加者

県の産業界を担う技術者を育成するための公共職業能力開発施設です。

●日時 7月26日(日) 10時～15時30分 ※9時30分受け付け

●対象 高等学校卒業(予定)者または同等以上の学力を有する社会人

●定員 40人程度

●申請 7月17日(金)までに電話または申し込みフォームから県立産業技術専門学校

☎098314216501



はたちの集い実行委員

各地区のはたちの集いの企画・運営を行います。

●開催地区 中学校区(西岳・夏尾、高城・有水、高崎・笛水は合同)ごと。その他ウエルカム会場あり

※ウエルカム会場は、市外の中学校を卒業した人や各地区はたちの集いに参加できない人、外国人などを対象とした会場です

●対象 平成18年4月2日～平成19年4月1日生まれの人

●申請 生涯学習課 ☎2319545

各総合支所地域生活課

催し

夜のお城に遊びに来ませんか

ナイトミュージアム(無料)

●日時 7月15日(水) 17時～21時

※入館は20時30分まで

●場所 都城歴史資料館

【体験コーナー】

●内容・時間・定員

光る灯ろう作り(全4回)

17時～20時の1時間ごと 各10人

光るぶんぶんゴマ作り(全4回)

17時～20時の1時間ごと 各10人

※先着順・申し込み不要

閏文化財課 ☎2319547

テレビ番組の案内

◆BTVケーブルテレビ(デジタル111ch)

「みやこんじょジャーナル」 ※毎回10分間放送

①6:50～ ②11:50～ ③16:50～ ④20:50～ ⑤22:50～



夏のまちなかStarWeek(無料)

●内容・日時

①移動式プラネタリウム上映会(全19回)	7/18(土)・19(月) 10時～14時30分 ※7/20(月)は15時まで
②星空観望会	7/18(土)・19(月) 19時～21時

- 場所 イオンモール都城駅前
- 定員 ①各回25人 ※申し込み順
②なし

●申問 市ホームページの申し込みフォームまたは電話でみやこんじょPR課
☎23-2615



親子で行こう！夏休み上下水道施設めぐりバスツアー(無料)

- 日時 8月12日(水) 9時～12時

※8時50分に上下水道局集合

- 対象・定員 市内小学生および保護者 20人

※児童または保護者のみの参加は不可。申し込み順

●申問 7月31日(金)までに市ホームページの申し込みフォームまたは電話で上下水道局総務課
☎23-4810



都城法人会主催

映画鑑賞会(無料)

- 期間 8月7日(金)～23日(日)

- 場所 シネポート都城

- 対象 市民

- 内容 上映中の好みの1作品

- 定員 400人 ※抽選

●申問 7月3日(金)9時～13日(月)9時に申し込みフォームで都城法人会事務局

●問 都城法人会事務局
☎45-0377



くすりと健康フェスタ2026(無料)

菊地幸夫弁護士による講演や健康膳の料理教室などを行います。

- 日時 8月23日(日)

9時30分～14時

※講演は10時30分～12時

- 場所 ウエルネス交流プラザ

※料理教室はまちなかキッチン

- 定員 講演会 293人、料理教室 20人 ※申し込み順

●その他 薬や栄養の相談・各種体験ブースを設置

●申問 電話またはホームページから都城市北諸県郡薬剤師会

☎25-2455



ロビーコンサート

●日程・内容・出演

7/21(火)	バイオリン・ピアノ・コントラス・ベース・パーリュ
7/28(火)	合唱 ホール附属合唱団あざざり
8/4(火)	女声合唱 都城コロロ・プリランテ

- 時間 12時20分～

- 場所 市役所本館1階ロビー

●問 文化振興財団 ☎23-7140

もちお公園夏まつり

- 日時 7月25日(土) 16時30分～

※駐車場に限りあり。乗り合わせや送迎に協力ください

●問 横市地区まちづくり協議会
☎25-2257

霧島連山最高峰

韓国岳登山

- 日時 7月19日(日) 9時～15時

※8時30分受付

- 集合場所 えびのエコミュージアムセンター(えびの市末永)

※駐車場代別途500円

- 対象・定員 小学生以上 20人

※申し込み順。小学生は保護者同伴

- 費用 千円(保険・ガイド料含む)

※高校生以下300円

- 持参物 登山に適した服装で、雨具や水筒、弁当などを持参

●申問 7月17日(金)までにそお・みやこんじょガイドクラブ(宮川)
☎090-13797-13845

子育て支援センター
今月のオススメ行事

※その他の行事は、子育て支援センターのホームページでも確認できます



<p>都城市子育て世代活動支援センター (ふれびか) ☎36-5858</p> <p>はいはい競争</p> <ul style="list-style-type: none"> ●日時 7/22(水) 13時～13時45分 ●定員 15人 ※申し込み順
<p>山之口地域子育て支援センター ☎57-3298</p> <p>夏のAED教室 ※要申し込み</p> <ul style="list-style-type: none"> ●日時 7/21(火) 10時30分～11時30分
<p>山田地域子育て支援センター ☎64-3171</p> <p>デコパージュ</p> <ul style="list-style-type: none"> ●日時 7/16(木) 10時～11時 ●定員 7組 ※申し込み順。実費あり
<p>東部地域子育て支援センター インゼル ☎26-9587</p> <p>水あそび</p> <ul style="list-style-type: none"> ●日時 7/16(木) 10時30分～11時30分 ●定員 10組程度 ※申し込み順
<p>高崎地域子育て支援センター たんぽぽ ☎62-0027</p> <p>管理栄養士による幼児食相談・身体測定</p> <ul style="list-style-type: none"> ●日時 7/28(火) 10時30分～11時30分 ●定員 7組 ※申し込み順

テレビ番組の案内

◆MRTテレビ(デジタル6ch)
「幸せ上々みやこのじょう」 毎週水曜日
18:55～19:00



催し

高城郷土資料館企画展

時をつなぐ高城町へ移り行く故郷の風景

日時 8月1日(土)～30日(日)
9時30分～17時

※入館は16時30分まで。月曜日休館

場所 高城郷土資料館

入館料 大人220円、高校生160円、小・中学生110円

高城地域生活課 ☎58-2311

高城郷土資料館 ☎58-5963

企業見学会

日時 8月19日(水)

8時45分～15時40分

集合場所 コミュニティセンター

駐車場

※8時30分集合

対象・定員 小学生以上の市民40人(グループ申し込みは4人まで)

※小学生は保護者同伴。応募多数の場合には抽選。8月7日(金)までに当選者に連絡

行程 農事組合法人E.C.O.マツシユ(夏尾町)↓昼休憩↓株式会社九州コガネイ(高城町)↓有限会社九南サービス・タマチャンシヨップ(平江町)

費用 600円(保険・昼食代含む)

その他 動きやすい服装で、上履き、靴を入れる袋、マスク、飲み物を持参

申込み 7月31日(金)までに申し込みフォームまたはハガキに参加者全員の氏名(代表者には◎印)・住所・生年月日、電話番号を記入し秘書広報課(〒885-8555) ☎23-3174

宮崎サンシャインズホーム戦

日時 7月25日(土)・26日(日)

13時試合開始

場所 都城運動公園コアラのマーチスタジアム

費用 一般(高校生以上)千円、中学生以下は無料

宮崎サンシャインズ球団事務局 ☎66-5220

ヴァイオリン・リサイタル

日時 8月22日(土) 18時開演

場所 総合文化ホール

費用 全席指定 一般4千円、高校生以下2千円

問 総合文化ホール ☎23-7190

石田泰尚の世界

日時 8月22日(土) 18時開演

場所 総合文化ホール

費用 全席指定 一般4千円、高校生以下2千円

問 総合文化ホール ☎23-7190



講座・教室

生涯学習課主催の教室

きらり体験教室

日時・場所・定員・費用・持参物

①井之上歌謡教室(全12回)

8/2(日)・9(日)・16(日)・23(日)・9/6(日)・13(日)・20(日)・27(日)・10/4(日)・11(日)・18(日)・25(日) 11時30分～13時30分

指導者宅(都島町) 10人 ※5人以上で開催 6千円(初回全納) 筆記用具

②ハーブティー教室(全2回)

8/5(水)・19(水) 10時～12時 コミュニティセンター 10人 ※5人以上で開催 千円(初回全納、各回材料費千円を別途徴収) 筆記用具

③無添加手作りめんつゆ、ふりかけ

8/30(日) 13時～15時 「道の駅」都城N.I.Q.L.L 10人 ※5人以上で開催 2千円 筆記用具、飲み物、エプロン、マスク

甲問 ①②は7月24日(金)、③は7月31日(金)までに、電話または申し込みフォームから生涯学習課 ☎23-0962

陶芸工房「幸の陶」陶芸教室

内容・日時・製作時間・費用

夏休み親子陶芸教室

7/2(木)～31(金) ※水曜日除く ①10時～②13時 60分程度 1500円

甲問 陶芸工房「幸の陶」 ☎58-6150

QRコード

親子のスポーツ教室(後期) 全5回

日時 8月5日(水)・19日(水)・26日(水)・9月2日(水)・9日(水) 10時～11時 ※日程は変更となる場合あり

場所 早水公園体育文化センター

対象 市内および三股町在住の1～3歳児とその保護者

定員 20組 ※申し込み順

費用 1組3千円(保険料含む) 子ども2人の場合4千円

※申し込み後にキャンセルした場合 は返金なし

甲問 7月3日(金)～8月4日(火)に電話またはメールで都城市スポーツ協会 ☎26-7133 miyakonojo-taikyo@btvm.ne.jp

親子で工作! ペットボトル風鈴を作ってみよう(無料)

日時 7月26日(日) 13時30分～15時30分

対象・定員 小学生と保護者 40人 ※申し込み順

甲問 開催日前日の16時までに都城市リサイクルプラザさいせい館 ☎36-3900

QRコード

ラジオ番組の案内

◆MRTラジオ(ワイドFM90.4MHz) 「みやこのじょうドキドキナビ」 毎週月～金曜日(祝日を除く) 15:30～15:45

ラジオ番組の案内

ラジオ番組の案内





「道の駅」都城NiQLLの教室

●日時・定員・費用

①シエイブアップヨガ	8/21(金) 10時～11時	10人	500円
②ベーコン&ウィンナー燻製教室	8/23(日) 10時～16時	10人	9千円
③ボールエクササイズとストレッチボール	8/26(水) 18時30分～19時30分	500円	500円

●その他 ①③はタオル、飲み物、①はヨガマット、②はエプロン、三角巾、手拭き用タオル、保冷バッグを持参

※申し込み順。詳しくは、都城NiQLLホームページを確認ください



●お問い合わせ ☎38-15529

認知症家族支援「なごみ会」(無料)

- 日時 8月8日(土) 10時～12時
- 場所 未来創造ステーション
- 対象 認知症の人を介護する家族
- 定員 25人 ※申し込み順
- 内容 介護のストレスとの付き合い方や参加者同士の意見交換など

●お問い合わせ ☎38-14811

こけないからだづくり講座体験会(無料)

●日時 8月21日(金) 13時30分～15時

●場所 コミュニティセンター

●対象 こけないからだづくり講座に参加したことがない市民

●定員 20人 ※申し込み順

●持ち物 運動に適した服装と靴で飲み物とタオルを持参

●お問い合わせ ☎23-13184



ファミリー・サポート・センター 援助会員養成講座(無料・全5回)

●日時 8月3日(月)・10日(月)・17日(月)・24日(月) 13時30分～16時

●場所 オンライン講座を1回受講

●定員 50人 ※申し込み順

●その他 総合社会福祉センターほか

●お問い合わせ ☎26-13810

都城島津邸歴史講座・ガイド養成講座(全5回)

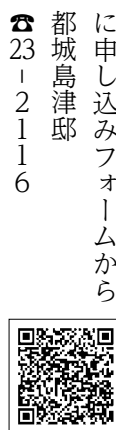
●日時 8月22日(土)、9月26日(土)、10月17日(土)、11月21日(土)、12月19日(土) 13時30分～15時30分 ※最終日は9時～12時で史跡巡り

●場所 都城島津伝承館

●定員 20人

●費用 千円(資料代・入館料。史跡巡りは保険代を別途徴収)

●お問い合わせ ☎23-12116



NPOのイベント情報



※詳しくは、市ホームページを確認ください

創作竹ぼうき作り ※要申し込み

- 日時 7/23(木)、8/6(木) 8時30分～10時30分
- 場所 里山 ののたん(野々美谷町912-2)
- 定員 各5人
- 費用 500円(材料費含む)

●お問い合わせ ☎090-4340-6604

HAPPY終活相談会

～高齢期の生活不安に向き合う時間～

- 日時 7/25(土) 10時～16時
- 場所 ライフサポートセンター HAPPYプレイル予防スタジオ(志比田町7290)

●お問い合わせ ☎090-2855-0482

保護ねこ・いぬ譲渡会

- 日時 7/26(日) 10時～15時
- 場所 株式会社都城酒造HD事務所(乙房町4113-1)

●お問い合わせ ☎37-3392

大淀川子どもサミット大会 ※要申し込み

- 日時 8/2(日) 10時～14時 ※受付9時～
- 場所 せせらぎ水路公園(下沖水橋下河川敷)

●お問い合わせ ☎090-7151-7314

杏カフェ主催事業 防災ワークショップ講座【福祉現場の「不安」を見える化する～災害時に困ることを考える～】

- 日時 8/1(土) 13時～14時30分
- 場所 五十市地区公民館

【「できる備え」を増やしていく～地域と共に考える福祉防災～】

- 日時 8/2(日) 10時～11時30分
- 場所 五十市地区公民館

●お問い合わせ @718iofcn



講座・教室

刃物と砥石の基礎と包丁の研ぎ
方教室(全2回)

●日時 7月27日(月)・28日(火) 18時～21時 ※28日(火)は20時まで

●場所 都城高専

●対象・定員 市民 10人

※応募多数の場合は抽選

●費用 1500円

●持参物 包丁や刃物3～4本

●申込 7月14日(火)までに申し込みフォームから都城高専 ☎47-13306



相談

こころの健康相談(無料)

●日時 7月10日(金)

13時30分～15時30分

●場所 都城保健所

●対象 保健師が事前に相談を受け、医師への相談が必要と判断した人 ※家族や関係者からの相談も可

●定員 3人 ※申し込み順

●申込 都城保健所 ☎23-4504

公証相談(無料)

●日時 7月25日(土)、8月15日(土) 9時～17時

●場所 都城公証人役場(前田町)

●内容 遺言、相続、任意後見契約、尊厳死宣言、死後事務委任契約、金銭貸借契約、離婚給付契約などの公正証書作成に関する相談

●必要申し込み

●申込 都城公証人役場 ☎22-1804

●調停手続相談会(無料)
裁判所の調停を利用する手続きについて、調停委員が相談に応じます。 ※既に訴訟、調停になっている案件は不可

●日時 7月12日(日) 10時～15時

●場所 ウエルネス交流プラザ

●申込 都城地区調停協会 ☎23-4131

お知らせ

令和8・9年度

競争入札参加資格の定期受け付け

市が発注する物品・役務の競争入札に参加希望する人は、申請方法などを市ホームページで確認し、申請ください。

●受付期間 7月31日(金)までの9時～11時30分、13時～16時

●業務区分
①物品(事務用品、OA機器、薬品、原材料、被服、電気機器、自動車、印刷など)
②役務(清掃、警備、施設管理、設備保守点検、人材派遣、電気保安、廃棄物収集運搬など)

●有効期間 10月1日、令和10年9月30日(2年間)

●申込 ①☎23-2669 ②☎23-2679

●申込 ①☎23-2669 ②☎23-2679

都市計画変更の説明会

●内容・日時・場所

甲斐元通線(甲斐元町)

7/23(木) 19時～

コミュニティセンター

鷹尾第3児童公園(南鷹尾町)

7/24(金) 19時～

五十市地区公民館

●申込 閩都市計画課 ☎23-2762

下水道排水設備工事責任技術者

共通試験

●日時 11月15日(日) 14時～16時

●場所 J・A・Z・Mホール別館(宮崎市霧島一丁目)

●費用 6千円

●申込 下水道課で配布する申込書に記入し、7月16日(木)～24日(金)に同課 ☎23-5921

ふるさと納税振興協議会

ふるさと振興支援制度助成事業

●対象 市内に住所を置く個人、団体、地域コミュニティなど

●対象事業・補助率

●地域産業振興支援助成事業

地場産業の振興または地場産品を活用した新商品開発などに必要な施設・設備に関するハード事業または、これらのPRなどを目的に取り組む特色あるソフト事業 3/4以内 上限100万円

●地域コミュニティ活動助成事業

住民が自主的に行うコミュニティ活動や、地域の自然、文化、歴史、産業、生活習慣などの特性を地域資源として発見し、積極的な活用を図る活動 3/4以内 上限50万円

●申込 申し込み方法など詳しくは、協議会ホームページを確認ください

●申込 7月31日(金)までにふるさと納税振興協議会 ☎70-0627

健康マイレージ

健康やウォーキングなど、市が指定した健康づくりに取り組むと「道の駅」都城NiQLLの商品券千円分がもらえます。

●定員 250人 ※申し込み順

●申込期間 令和9年3月1日(月)まで

※申し込み方法など詳しくは、市ホームページを確認ください

●申込 健康課 ☎23-2765

●申込 健康課 ☎23-2765

●申込 健康課 ☎23-2765

●申込 健康課 ☎23-2765

●申込 健康課 ☎23-2765

●申込 健康課 ☎23-2765

●申込 健康課 ☎23-2765

●申込 健康課 ☎23-2765

●申込 健康課 ☎23-2765

●申込 健康課 ☎23-2765

●申込 健康課 ☎23-2765

●申込 健康課 ☎23-2765

●申込 健康課 ☎23-2765

●申込 健康課 ☎23-2765



児童扶養手当現況届、母子・父子等医療費受給資格証および寡婦等医療費受給資格証の更新

対象者には、7月末までに案内文書を送付します。

●**受付期間** 8月3日(月)～31日(月)

※令和7年中の所得を未申告の人は、先に申告が必要です

□**ことども政策課** ☎23-26684

介護の担い手体験事業(無料)

●**対象** 55歳以上の市民

※資格・経験不要

●**期間** 最大3日間

※1日あたり3～5時間

●**場所** 市内の受け入れ施設

□**申** 令和9年1月15日(金)までに、県社会福祉協議会ホームページで入手できる申請書を記入の上、郵送またはファクスで県社会福祉協議会長寿社会推進センター(〒880-8515 宮崎市原町2-22)



☎0985-31-9630

FAX 0985-31-9665

ふれあいアンケートの回答に協力ください

対象者に調査票を郵送しています。届いた人は、7月16日(木)までの回答に協力ください。

□**秘書広報課** ☎23-3174

寝具類等洗濯乾燥消毒事業

●**対象** 要介護1～5またはそれに準ずる状態の65歳以上の人、身体障害者手帳1級または65歳以上で身体障害者手帳2級の人のうち、身体障がいや傷病などの理由で、本人または同居家族による寝具の衛生管理が困難な人

※入院・施設入所を除く

●**利用料** 1回当たり400円

●**対象物** 掛け布団、敷布団、毛布(各1点)

●**寝具の回収日** 9月7日(月)・8日(火)(予備日:9月9日(水))

※クリーニング済み寝具の配達は、回収日から約1週間後

●**回収時準備するもの** 利用料、クリーニングするもの

●**その他** 回収や配達は市の委託業者が行います。回収日時は、回収日の1週間前までに申請者に文書で通知します。回収・配達時には必ず本人、家族または介護支援専門員などが立ち合ってください

※申し込み順。予算額内で終了

□**申** 7月31日(金)までに福祉課、各総合支所地域生活課窓口またはぴったりサービスから申し込み

※電話での申し込みは不可

□**福祉課** ☎23-3102



8月の巡回がん検診(要予約)

【乳がん検診】

●**対象** 40歳以上の和暦で奇数年生まれの女性、または無料クーポン券対象者 ※申し込み順

【日程・場所】

8/3(月) ①山之口総合センター

③祝吉地区公民館

8/28(金) ①②コミュニティセンター

●**受付時間** ①9時30分～11時20分、②13時～15時20分、③13時30分～15時50分

●**定員** ①24人、②③30人

●**検診料** 2千円

【①胃がん検診、②特定・後期高齢者健診、③肺がん検診、④大腸がん検診】

●**対象** 40歳以上の市民

※①②は申し込み順。③は同日に①

②を受診しない人は要申し込み。

④は申し込み不要。②は国保加入者および後期高齢者医療制度加入者が対象

●**日程・場所**
8/30(日) コミュニティセンター

●**受付時間** 9時30分～10時30分

●**定員** ①35人、②45人、③60人、④なし

●**検診料** ①1400円、②③無料、④500円

□**申** 予約フォーム、電話または健康課窓口

☎23-2765

☎23-2765



介護保険料の納付

【納付書または口座振替の人(普通徴収)】

令和8年度介護保険料納入通知書を7月上旬に発送しますので、期日までに納付ください。

便利な口座振替は、インターネットまたは金融機関の窓口で申し込みできます。口座振替開始月は、申し込み方法や時期で異なりますので、申し込み後に届く口座振替開始通知書を確認ください。

【年金差し引きの人(特別徴収)】

令和8年度介護保険料納入通知書兼特別徴収通知書を7月中旬に発送します。保険料額の変更により、4・6・8月と10・12・2月の保険料の差が大きくなる場合、10月以降の保険料の差し引きが均等になるよう、8月以降の保険料で調整します。

【減免制度】

65歳以上で収入が少ない人の負担軽減のため、介護保険料の減免制度があります。なお、毎年手続きが必要です。

●**受け付け** 8月3日(月)～令和9年4月30日(金)に介護保険課または各総合支所地域生活課

※対象者や減免額など詳しくは、市ホームページを確認ください

□**介護保険課** ☎23-2596

☎23-2596



休日急病診療機関

●診療時間 9:00～18:00 ※歯科は17:00まで

◎医療情報ネット(ナビイ)も利用ください



医療情報ネット

月日	医療機関名	町名	電話番号
7/26 (日)	仮屋医院(内・小)	上水流町	36-0521
	藤元上町病院(内)	上 町	23-4000
	宇宿医院(内・胃・消)	栄 町	25-9031
	山路医院(外・内)	山田町	64-3133
	都城明生病院(泌)	金田町	38-1120
	西元眼科医院	中原町	25-8888
	土持歯科医院	上川東	25-8148
8/2 (日)	沖水こどもクリニック	太郎坊町	27-5656
	坂元循環器内科医院	宮丸町	57-9933
	佐々木医院(内)	高崎町	62-1103
	吉松病院(外・整)	蔵原町	25-1500
	池之上整形外科(整・リハ・リウ)	上川東	23-2311
	いわよし耳鼻咽喉科クリニック	千 町	36-5555
	時任歯科医院	鷹 尾	24-7474
8/9 (日)	たけしたこども医院	三股町	51-0005
	野辺医院(内・胃)	上 町	22-0153
	やまさき医院(内)	都原町	25-7780
	まつもと心臓血管外科クリニック(循外・内)	東 町	36-8926
	いのまた整形外科クリニック	五十町	36-6272
	野田医院(産・婦)	蔵原町	24-8553
	トキワ歯科医院	野々美谷町	36-0551
8/11 (火)	山内小児科医院	上 町	22-0048
	ベテスダクリニック(内)	年見町	22-1700
	海老原内科	山田町	64-1211
	柳田病院(外)	東 町	22-4862
	いき形成外科ひふ科クリニック	年見町	45-0020
	たき心療内科クリニック(心内・精・神内)	若葉町	46-9191
	ときわ歯科医院	平塚町	21-1588

月日	医療機関名	町名	電話番号
8/13 (木)	原田医院(内・小・外)	郡元町	26-3330
	宮永病院(内・胃・外)	松元町	22-2015
	しばた泌尿器科・内科	鷹 尾	22-7111
	とまり内科外科胃腸科医院	三股町	52-1135
	寺本整形外科医院	北原町	22-1171
	やの耳鼻咽喉科	吉尾町	27-5222
	安楽歯科医院	年見町	24-1527
	8/14 (金)	MKクリニック(小)	早鈴町
松山医院(内・呼・リウ)		上川東	24-1046
鶴木循環器内科医院		花繰町	26-0008
安藤胃腸科外科医院(消・外・内)		豊満町	39-2226
橋病院(整)		中 町	0570-01-7236
いそいち産婦人科医院		平塚町	22-4585
田中歯科医院		早鈴町	25-6677
8/15 (土)		ふくしまクリニック(内・消・小)	下川東
	長倉医院(内)	三股町	52-2109
	大橋クリニック(内・消・リハ)	庄内町	37-0539
	はまだクリニック(外・胃・肛)	祝吉町	45-2266
	横山病院(泌・消)	都島町	22-2806
	ふたみ眼科	都北町	38-5532
	三股歯科	三股町	52-5221
	8/16 (日)	児玉小児科	花繰町
有川呼吸器内科医院		上川東	24-6677
都城在宅医療クリニック(内)		南横市町	58-9808
宗正病院(外)		八幡町	22-4380
もちお蛸原医院(整・形)		蓑原町	21-5355
小山田眼科医院		松元町	22-0710
とだか歯科医院		鷹 尾	21-3618

※診療機関は変更することがあります

詳しくは、テレホンサービス(医師会は☎23-5555、歯科医師会は☎25-4100)で確認ください

●休日当番薬局 ※ () 内は町名

7/26(日)	そうごう志和池(上水流町)、ひまわり都城上町、そうごう山田、中原町	8/13(木)	白山(郡元町)、プリマリー(牟田町)、大光(三股町)、ケーアイ都城(吉尾町)
8/2(日)	沖水(太郎坊町)、アート(宮丸町)、上町おおた、チェロ(上川東)、いわよし(千町)	8/14(金)	早鈴マリimba、ふれあい川東、リブ(安久町)、さわやか(花繰町)、オレンジ(中町)
8/9(日)	みまたファミリー、あい上町、そうごう都原、アウルズ東町、ひなた五十市(五十町)	8/15(土)	そうごう三股仲町、ふれあい庄内、そうごうたかお南(都島町)、都北町
8/11(火)	上町おおた、ファーマライズ都城(年見町)、東原(山田町)、MIKATA東町、トリム都城(年見町)、わかば(上東町)	8/16(日)	はなぐり、そうごう上川東、MIKATA東町、都城ドライブスルー(祝吉町)、セイシェル都城(松元町)、くじら(南横市町)



お知らせ

ハンセン病元患者家族への補償金支給制度

「ハンセン病元患者家族に対する補償金の支給等に関する法律」に基づき、元患者の家族を対象に補償金を支給します。詳しくは、問い合わせください。

●請求期限 令和11年11月21日(水)

申問 平日の10時～16時に電話で厚生労働省補償金相談窓口

☎03-3559512262

国民年金保険料免除申請と納付猶予

保険料の納付が困難なときは、本人や配偶者、世帯主の前年所得に応じ、保険料が免除や納付猶予される制度があります。制度適用期間は、年金の受給資格期間に算入され、未納でいるよりも受給が有利です。

令和8年度の免除対象期間は、令和9年6月分まで。過去の分の申請など詳しくは、市ホームページを確認ください。



問 保険年金課 ☎23-2629

都城年金事務所 ☎23-2571

無人ヘリ農業散布

水稲と大豆作付農地に農薬を散布します。ヘリが近くを飛んでいると

きは窓を閉め、洗濯物の取り込みにも協力ください。農薬が体にかかった場合は、できるだけ早くせっけんを使って洗い流してください。

※天候により日程変更の場合あり。

散布地付近で養蜂や有機農作物などを栽培している人は、連絡ください。

地域別実施日程

姫城五十市祝吉	7/30(木)、8/31(月)
沖水	8/1(土)～5(水) 9/1(火)～5(土) (大豆)8月下旬、9月下旬
志和池	7/28(火)、8/27(木)、9/17(木)
庄内	7/23(木)、8/24(月)
西岳	7/16(木)、8/18(火)・19(水)
梅北	7/27(月)、8/26(水)
安久	7/27(月)、8/26(水) 石原・尾平野：7/22(水)
山之口	7/24(金)、8/25(火)
高城	7/31(金)、8/1(土) 9/1(火)・2(水) 有水・四家：7/22(水)
山田	7/17(金)、8/20(木) (大豆)9月中旬
高崎	7/21(火)・22(水) 8/21(金)・22(土)

●散布時間 6時～17時

問 都城地区無人ヘリ防除協議会事務局 ☎22-11107

7月は飲酒運転根絶強化月間です

「自分は大丈夫」その油断が重大な事故に直結します。一人一人が「絶対にしない・させない・許さない」という意識を持ち、大切な命を守りましょう。

◎問い合わせ 総務課 ☎23-7183

飲酒運転が多発しています

都城警察署管内は県内でも特に飲酒運転検挙者が多い地域で、過去15年間で常にワースト3位以内を記録しています。管内における昨年の検挙者数は98件に上り、前年より30件以上増加したほか、飲酒運転による交通死亡事故も発生しました。通報があっても発見に至らない場合もあるため、実際の飲酒運転者数はさらに多いことが見込まれます。

飲酒運転は「犯罪」です！

検挙された人の多くが「大丈夫だと思った」と口にしますが、飲酒運転は犯罪です。見つからなければ良い、事故を起こさなければ良いという問題ではありません。飲酒が認められている大人だからこそ、責任ある行動を取りましょう。飲酒運転を目撃した際は、通報する勇気を持つことで相手や誰かの命を救うことにつながります。

身近に潜む飲酒運転

曜日や場所、時間帯などに関係なく飲酒運転の検挙が発生しています。過去には、追突事故で追突された側の運転手が飲酒していたケースもありました。飲酒運転の車は、私たちが考えている以上に身近なところに潜んでいます。



飲酒運転根絶に協力ください

市では、飲酒運転根絶に取り組む事業所や飲食店を「飲酒運転根絶宣言事業所・宣言店」に認定し、認定証のぼり旗などを配布しています。詳しくは、市ホームページを確認ください。



適正にご利用ください

都城夜間急病センター

都城夜間急病センターは、地域住民の生命と安心を守るため、夜間急病診療を提供しています。

◎問い合わせ 健康課 ☎23-2056

都城夜間急病センター ☎36-8890



充実した医療体制

同センターは、医師会会員や大
学からの派遣医師、
病院の勤務医、薬剤
師会会員などによる
当番制で運営されて
います。夜間、急に
具合が悪くなった場
合などでも安心して医療サービス
が受けられるよう、年中無休の医
療体制を整えています。



- 診療科 内科、外科、小児科
- 診療時間 19時～翌朝7時
- 受付時間 翌朝6時45分まで

●場所 都城市郡医師会病院内

(太郎坊町1364-1)

※継続治療や通院はできないため、
翌日には必ずかかりつけ医など
を受診ください

子どもの症状の対応に迷ったら
電話相談を利用ください

同センターでは、受診者の約3

割を小児科が占めています。その
中には、身近に相談者のいない保
護者が不安で駆け込むケースや、
日中に受診できるにもかかわらず
夜間に受診するケースなども見受
けられます。

夜間に子どもの病気やけがで心
配なときは、まずは、電話相談を
利用ください。症状に応じた適切
な対処法など、
小児科医の支
援体制の下、
看護師が相談
に応じます。

●相談料 無料

●利用時間

- 月～土曜日 18時～翌朝8時
- 日曜日・祝日 8時～翌朝8時

【プッシュ回線固定電話・携帯電話】

#8000

【ダイヤル回線】

0985-35-8855

7月28日は
世界肝炎デー

肝炎ウイルス検診を受けて、 早期発見・早期治療！

◎問い合わせ 健康課 ☎23-2765

肝炎ウイルス検診

世界保健機関(WHO)は、世界
的なウイルス性肝炎のまん延防止や
患者・感染者に対する差別・偏見の
解消、感染予防の推進を図ることを
目的として、7月28日を世界肝炎
デーと定めています。

ウイルス性肝炎ってどんな病気？

ウイルス性肝炎は、A・B・C・
D・E型などの肝炎ウイルスの感染
によって起こる肝臓の病気です。

中でもB型・C型肝炎ウイルスは、
患者・感染者数が250万人以上に
のぼる国内最大の感染症で、感染す
ると慢性の肝臓病を引き起こす原因
になります。

肝臓は「沈黙の臓器」といわれ、
熱や痛みなどの症状はほとんどな
く、気付かないうちに肝硬変や肝が
んに進行することがあります。

感染しないために

他人の血液に触れないようにしま
しょう。握手やくしゃみ、食器、風
呂、トイレの共用で感染することは
ありません。



市では、節目年齢に到達する人を
対象に無料検診を実施します。検診
対象者には、受診券(黄色の圧着は
がき)を送付しています。

●対象 40・45・50・55・60・65・70
歳に到達する人で、肝炎ウイルス検
診を受けたことがない人

●期限 令和9年2月27日(土)

●場所 市・三股町の指定医療機関
※詳細は受診券に記載

●検診方法 血液検査

●その他 受診の際には、必ず受診
券とマイナ保険証または資格確認書
を持参。受診券を紛失した場合は、
再発行します

まずは 検診から！

健康課
副主幹
牧田 由紀子



肝炎は早期発見が大切です。
検診で感染の有無を確認し、必
要な場合は適切な治療で肝硬変
や肝がんへの進行を防ぎましょ
う。まずは気軽に検診へ！

安全・安心 情報

Safety and security
information

◎問い合わせ
市消費生活センター
☎ 23-7154

強引な訪問購入のトラブルに注意

業者が家庭を訪問して物品を買い取る「訪問購入」のトラブルについての相談が多く寄せられています。トラブルに遭わないために、次のことに気を付けましょう。

- 突然の訪問業者を家に入れない
※飛び込み勧誘は法律で禁止されています
- 売る気がなければ、話を聞かずにきっぱり断る
- トラブルを防ぐため、一人での対応は避ける
- 盗難防止のため、貴金属から目を離さない
- 身の危険や盗難の恐れがあれば、すぐに110番通報する
- 書面受領から8日以内はクーリング・オフができ、契約の解除や引き渡しの拒否が可能

困ったときは、近くの消費生活センターなどに相談ください。

ECO ライフ

ぼんちの



未来のために減らそう!プラスチックごみ

海に流出するプラスチックごみは世界的に増加の途をたどっていて、このままでは2050年までに海の魚の重量を上回ることが予測されています。ウミガメの誤食など生態系への被害も深刻です。

海のない本市でも、一人一人の意識で未来を変えることができます。使い捨て型から循環型社会へ変えるため、次の「4R運動」を意識しましょう。

4
R
運
動

- リフューズ
Refuse: ごみになるものを断る
コンビニなどでレジ袋やスプーンを断るなど
- リデュース
Reduce: ごみを減らす
食べ残しを減らす、詰め替え商品を選ぶなど
- リユース
Reuse: 繰り返し使う
修理して使う、フリーマーケットを活用するなど
- リサイクル
Recycle: 正しく分別し再生利用する

限られた資源を大切に、環境に優しいまちづくり
に協力ください。

◎問い合わせ 環境業務課 ☎ 24-5560

● あなたの年代は? (○をつけてください)

10代・20~30代・40~50代・60~70代・80代以上

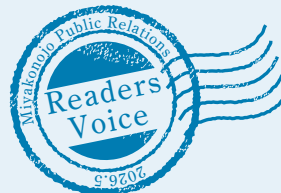
● 7月号で特に興味を持ったページのタイトル

● 7月号を読んだわたしの一言

● 最近の関心事や身の回りのことなど

ご協力ありがとうございました。

※応募者の個人情報は、当選者発表と商品発送、質問などの回答以外には利用しません



読者のお便り

5月号に寄せられた皆さんからのお便りを紹介します

最近の災害の多さを実感し、他人事ではないと感じています。新しい防災気象情報の記事は分かりやすく、早めの行動や避難を心掛けたいと思いました。(LINE投稿 かなこっちゃん)

家族でドリーム・ベースボールを観戦。普段は解説をしている人のプレーがかっこよくて面白かったです。また機会があれば観戦したいです。(都原町 うさきちさん)

まちの話題の霧島酒造スポーツランド都城でバトンをつなぐ姿がとても素敵でした。来年の国スポ・障スポがますます楽しみになりました。(宮崎市 しいちゃんさん)

多くの情報が載る広報紙を楽しく読んでいます。今回は都城フィロソフィの「笑顔で仕事に取り組む」を通して、自分の仕事を振り返る良い機会になりました。(LINE投稿 ゆうさん)

点線に沿ってお切りください

企業の力

Vol.70

有限会社観音池ポーク

☎ 58-5499



代表取締役 馬場 康輔さん

高城町で誕生し、約40年にわたり愛され続けるブランド豚を手掛ける有限会社観音池ポーク。直売所には観音池ポークを使った総菜が並び、中でも売り上げの3割を占めるメンチカツが名物となっています。臭みがなく、やわらかな肉質と脂の甘みが特徴の観音池ポーク。「オーダーメイドの餌がこだわりです。しかしインフレで餌が高騰し、おいしさを守るために価格を改定せざるを得なかったときはお客様が離れないか不安もありました。」と話すのは、昨年代表取締役に就任した馬場康輔



県畜産共進会でグランドチャンピオンを2連覇した観音池ポーク

さん。「ファンづくりの一環で新たにアプリを導入。お得な情報を発信するだけでなく、購買傾向が分かるなど、結果的にお客様とさらに深くつながることができました」と笑顔を見せます。

生産部門で長年養豚に携わり、代表になった現在も養豚に向き合い続ける馬場代表。生産現場の自動化や見える化にも力を入れていて「ストレスに弱い豚は、発育環境の整備が一番大切。安定した生産体制を守るために、AIを活用した温度管理システムなどの導入を目指して奮闘中です」と力を込めます。

社員が幸せに働き続けられる「健康経営」の実現を目標としている同社。「働きやすい環境の整備に加え、商品開発や販路開拓に挑戦して利益を出し続け、家族を就職させたいと思ってもらえる会社になりたい」と熱く語る馬場代表の瞳には、先代から受け継いだブランドを守り続けるという強い決意があふれていました。

今月の読者プレゼント



猫カフェペア利用券(一人での利用も可) 25組

プレゼント提供者

猫カフェf.Non(南横市町4186-17) ☎090-6295-8908

15匹の猫が暮らす猫カフェ。近日中に子猫が仲間入りする予定です。気まぐれな猫たちと、日常を忘れる空間で心ほぐせるひとときを過ごしませんか。

※本利用券は、土・日曜日の10時～12時のみ利用可能

プレゼントの応募方法

はがきに住所、氏名、電話番号と、7月号を読んだ感想などを書いて〒885-8555まで。

応募者の中から抽選でプレゼントを差し上げます。

◎応募締め切り 7月31日(金) 当日消印有効

◎当選者発表 本紙9月号

◎5月号当選者 エリーさん 他2人

◎5月号応募総数 81通

※市公式LINEとお友だちの人は、プレゼントボタンから応募できます

お待ちしております 読者のお便り

郵便はがきにこの面を貼り付けて、宛名面に次のとおり記載の上、郵送ください。

宛先

郵便番号 885-8555

都城市役所秘書広報課 行

※住所の記載は不要

送付者情報

- ①氏名、②フリガナ、
- ③ペンネームまたはイニシャル、
- ④郵便番号、⑤住所、⑥電話番号

点線に沿ってお切りください

遊び疲れたのか、お面を頭に付けたまま眠る子ども。周囲には伝統的なおもちゃや紙風船が散らばり、藍色の丹前が折り重なって、夢の世界を包み込みます。赤やピンクと深い藍色の鮮やかな対比が印象的でありながら、着物の柄やおもちゃの一つ一つまで丹念に描き込む繊細な筆致が、静かな部屋の空気感と家族の温かさを鮮やかに伝えています。

本市出身の作者・高野 明広 (1955-) は、都城泉ヶ丘高校や佐賀大学で美術を学んだ後、県内で教壇に立ちながら創作活動を続け県美術展や宮日美展において特選などを受賞。日常の何気ない瞬間を切り取った本作には、作者が家族と過ごした大切な時間への思いが込められていて、見る人の心に温かな記憶を呼び起こします。

◎問い合わせ 市立美術館 ☎ 25-1447



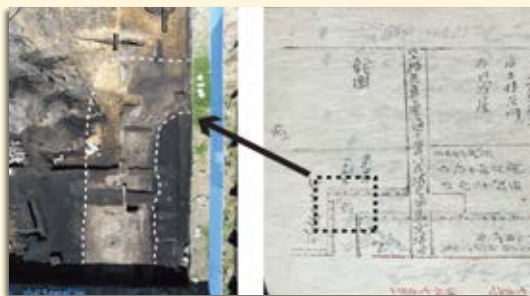
History exploration | 歴史探訪!

八幡遺跡 (八幡町)

中心市街地の居住推進事業に伴い令和4・5年度に行われた発掘調査で、直角に折れ曲がる道路の跡が見つかった八幡遺跡。調査区付近を描いた江戸時代の絵図にも同じ形の小路が描かれていて、当時の記述と照らし合わせると、調査区周辺は江戸時代において都城島津家の家臣である小杉家の屋敷地であったことが判明しました。武家の屋敷地内の様相を、文献資料と対照しながら検討できる貴重な調査事例です。

また、文献資料からは、屋敷地周辺は江戸時代に複数回の大火災に見舞われたことが確認できます。さらに、当時廃棄されたとみられる日用品類や瓦なども見つかっています。

※発掘調査の報告書は、市立図書館やウェブ上の「全国遺跡報告総覧」で閲覧できます



(左) 調査で検出された道路状遺構、(右) 庄内地理志絵図

◎問い合わせ 文化財課 ☎ 23-9547



芦雁図屏風 (上: 左隻 / 下: 右隻)

芦雁図屏風

都城島津家伝来の絵画作品「芦雁図屏風」は、六曲一双の形態で、左隻に水辺に飛んで来る雁、右隻には刈田で羽を休める一群が描かれています。元来、雁は中国文人の漢詩の題材として好まれ、水辺の雁と芦は、絵画においても花鳥画の主要な題材の一つとして定着。日本では、室町時代以降に水墨画の主題として多くの芦雁図が制作されています。

本屏風の作者とされる財部盛陳 (生没年不詳) は、都城島津家に仕えた武士であると同時に、優れた絵師でもありました。盛陳は、雪舟流水墨画を都城に伝えた画僧秋月等観に師事した財部寿福坊等見の子孫で、当時日本画の台頭であった狩野派の画技も修めました。「庄内地理志」や「万覚書」などに絵師としての働きが記録されるほど若くして画才を認められ、「波図屏風」や「雪竹鳩栗鼠図屏風」の制作も手掛けたと伝えられています。

※7月11日(土)から9月27日(日)まで開催する企画展「イロイロー色彩に見る都城の歴史―」で展示予定

◎問い合わせ 都城島津邸 ☎ 23-2116



夢追い人

世代を超えて楽しめるゲートボール

日本発祥のゲートボールは、老若男女が一緒に楽しめる世界的なスポーツ。「都城友の会」では、中学生から92歳まで幅広い世代と一緒にプレーしています。昨年は、3世代チームで戦う世代交流大会で全国2位。現在は、日本一を目指して練習に励んでいます。

若者にも楽しさを知ってほしい

安久小学校の校庭で練習するのは、同チーム最年少で中郷中学校2年の上原琉星さん。共に練習する小学生らとともに、昨年の全国ジュニア大会で準優勝の快挙を成し遂げました。「高齢の競技者が多いゲートボールですが、地域からもっと盛り上げて、幅広い世代にその輪を広げていきたい」と笑顔を見せていました。



ゲートボール(公開競技)

県ゲートボール協会 会長 水久保 豊さん(都城友の会・左)



日々の練習で技術を磨く上原さん



ゲートボールに熱中する安久小の児童たち

●開催日程 令和9年9月11日(土)・12日(日)

●開催場所 都城運動公園陸上競技場

新刊紹介

おすすめ図書

◎問い合わせ
市立図書館 ☎ 22-0239
高城図書館 ☎ 58-4224



たびたび

さくらももこ(著)、新潮社(出版)

世界のどこを旅しても、ももこがいれば笑いあり。雑誌「富士山」から生まれた、幻の旅エッセイ11編を収録。作家・朝井リョウによる特別寄稿も収録しています。



ムーミンをめぐる100の秘密

アマンダ・リー (文)、徳間書店(出版)

ムーミン物語から作者トーベ・ヤンソンについてまで、誰もが知りたい秘密を一冊でぎゅっと紹介。原作とムーミン・コミックのオリジナルイラストが満載です。

【市立図書館】 ●休館日/なし
●開館時間/9:00~21:00

【高城図書館】 ●休館日/7月7日・14日・19日~21日
28日、8月4日・11日・12日
●開館時間/9:30~18:00

今月のみやこんじよ弁



カタツムリ

つんぐらめ

使い方
アジサイの葉に つんぐらめがおいね
意味
アジサイの葉に カタツムリがいるね

背景

カタツムリの見た目を表現した「とぐる巻き(ぐるぐる巻き)」が転訛したもの。

※方言は市内でも地域や年齢によって異なります

参考文献 瀬戸山計佐儀著「都城さつま方言辞典」

◎問い合わせ 秘書広報課 ☎23-3174

私の夢

田中 すみれさん 大王小6年

病気で苦しむ動物たちを助ける 獣医師になりたい



都 城市 現 住 人 口

	令和8年6月1日現在	前月比	前年比	スマートフォンからも統計情報を確認できます。 
世帯数	74,021世帯	59	74	
人口総数	160,067人	-17	1,054	
男 性	75,353人	15	448	
女 性	84,714人	-32	606	

※令和7年国勢調査の速報値に基づく推計人口

都城フィロソフィ ②

◎問い合わせ フィロソフィ推進課 ☎23-7163

第2部 素晴らしい都城市とするために

第3章 燃える集団となる

有言実行でことに当たる

世の中ではよく、「不言実行」が美徳とされますが、都城市役所では、やると決めたことを周りの人に宣言する「有言実行」を大切にします。

まず、自らが手を挙げて「これは自分がやります」と周りの人に宣言することで、自分を奮い立たせることができます。このことによって、目標を達成することがより確実となります。

また、言葉にすることは、周りの人を巻き込み、みんなが一致団結する絶好のきっかけとなります。

朝礼や会議など、あらゆる機会を捉えて自分の考えをみんなの前で宣言することで、自分を励ますとともに、物事を成し遂げるエネルギーとするのです。

届けたい都城の風景



「都城島津邸の日本庭園」(早鈴町)

雨が続いた6月上旬、東の間の晴れ間に取材へ出かけて撮影した1枚です。梅雨であることを忘れてしまうくらいの青空の下、鮮やかな緑の草木が生き生きとしていました。撮影を終えると、心がリセットされ、すっきりとした気持ちに。時間が止まったかのような日本庭園の美しさには、忙しく過ぎていく日常を忘れさせ、心を落ち着かせる力があるのかもしれない。

【撮影データ】

デジタルカメラ レンズ 24-200mm・F4-6.3、
1/160秒 F20 焦点距離 39mm ISO160

編集後記

時が経つのは早いもので、気が付くとわが家の末っ子が4月から小学6年生となりました。子どもらが通学したのは私の母校でもある小学校。小学校行事に参加できることが最後の年だと思うと、親の思いもひとしおです。子どもはもちろんですが、私も可能な限り参加していきたいと思います。(祐)

4月から広報担当になり、以前から大好きだった写真を仕事に生かすぞ!と意気込んでいましたが、「誰かに何かを伝える写真」とは難しいものですね...先輩方の仕事ぶりを見て勉強する毎日です。取材に協力くださる人への感謝を忘れず、伝わる記事が作成できる広報担当になれるよう精進します。(夏)

都城市新市誕生20周年記念事業

つながろう!ラジオ体操のワ

2026年度 夏期巡回

ラジオ体操 みんなの体操会

参加
無料

当日数量限定で
記念品
プレゼント



場所 霧島酒造スポーツランド都城 KUROKIRI STADIUM

日時 8月9日(日) 午前6時

申込方法 申し込みフォームから
スポーツ政策課



主催 株式会社かんぽ生命保険、NHK、NPO法人全国ラジオ体操連盟

問い合わせ スポーツ政策課 ☎23-9546



広告

DRUM TAO

THE HUMAN

2026 最新作舞台「THE HUMAN」

9月12日[土] 16:00 開演 大ホール
全席指定 5,500円
※未就学児入場不可

公演情報 HP

全てを削ぎ落とし、人間力を剥き出す!

チケット予約・購入方法

- 〔 窓口販売 〕 1階子ケツカウンター (水曜を除く 10:00~19:00)
- 〔 電話予約 〕 専用電話番号 0986-23-7190 (水曜を除く 10:00~19:00)
- 〔インターネット予約〕 都城市総合文化ホール ホームページにアクセス (24時間受付)

文化庁 令和8年度 劇場・音楽堂等における子供舞台芸術鑑賞体験支援事業
〈18歳以下の子どもを無料ご招待〉

申し込み方法は、ホームページをご覧ください。お電話でお問い合わせください。先着順、座席数に限りがございます。



都城市総合文化ホール

〒885-0024 宮崎県都城市北原町 1106-100

TEL(0986)23-7140 (9:00~19:00 / 水曜休館)



チケット予約

