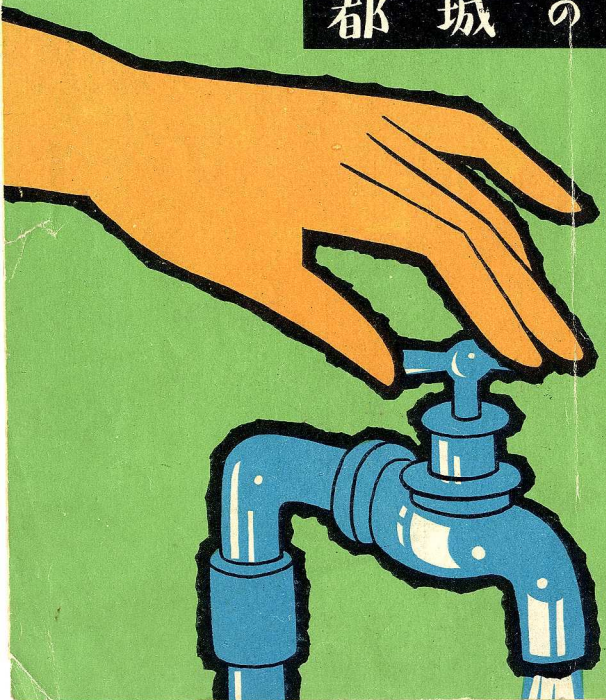


都 城 の 水 道



あなたの暮らしの
なかに水道を!

都 城 市 役 所 水 道 課

水道工事の御用は市水道指定工事店へ

川崎建設株式会社

都 城 出 張 所

市内松元町(電話九一六番)
本社 東京都中央区日本橋
東海銀行ビル

合 資 会 社

中 尾 水 道 商 会

市内前田町(電話四四六番)

中 尾 敏 雄

西 村 管 工 事 商 会

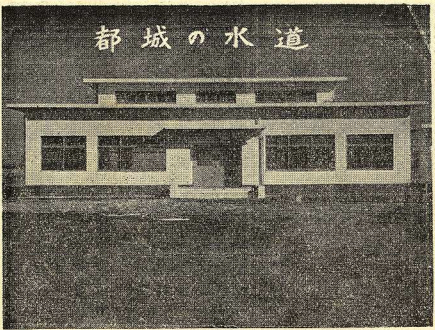
市内小松原町(電話九三三番)

西 村 孝

目次

都城の水道	(1)
水源から蛇口まで	(2)
ごあいさつ	(4)
給水区域図	(5)
日本の水道	(6)
水道一問一答	(6)
主婦の頁	(10)
水道に対する苦情とお答	(12)
響	(12)
水道料金表	(14)

納税貯蓄組合長さん・婦人会々々長さんへお願い



あやめ原浄水場

わが都城市の上水道布設の必要性は、市制施行以来識者の中で論じてこられたのでありますが、具体的に実施計画に着手したのは、昭和二十六年九月からです。最初は沖水川上流を水源とする計画でしたが、その後市制三十周年記念事業の一つとして取上げられるに及んで再検討した結果、西町の萩原川、大淀川合流点を水源とする案に変更して昭和二十八年十二月建設、厚生両省へ認可を申請しました。ところが建設費をなるべく安くするため伏流水源を求めるよう指示がありましたので、水源計画は三転して一万城地区の豊富な深処地下水を

利用することに決定しました。

普通、水道の水源は河川を利用することが多いのですが、深井戸から深処地下水を汲み上げる方法をとると、沈澱池や濾過池のような浄水施設のような浄水施設が必要がなく建設費が安くなり、きれいな水を安く給水することができるのです。

一万城地区の深処地下水は、民家で使われている浅井戸の水とは全く水流が違うもので、その水源は市の東方山岳に降った雨水が山肌を流れては、大淀川下流に向けて流れているものと考えられています。

あやめ原水源地の第一号井は三十年七月に掘り初め翌三十一年一月に完成しましたが水量は一日約二千立方メートルで、水質も水道用水としての上もない清冽水であることが分りました。続いて第二号井も同年八月に完成しましたので、現在ではこの二本の井戸から汲み上げて給水している訳です。一日の水量は三千立方メートル（ドラム一萬五千本分）以上上つていますから、只今の使用量一日五、六百立方メートルに対しては水はあふり余っている状況です。

一方配水管布設工事は、昭和三十年十月から着手し、翌三十一年三月には総延長一萬米の布設を完了し、三月二十二日には待望の第一号給水が行われました。

このようにして都城市水道事業は、いよいよ昭和三十一年四月から営業開始し、牟田松元、上町、中町、宮丸、大王などの市街地に豊かできれいな水を給水し初めました。

昭和二十六年九月基礎調査を初めてから実に四ヶ年半振りのことです。給水開始から二ヶ年後の今日では、配水地域も旧市内全部と鷹尾地区に広がりが一月末

で配水管延長四十七軒（都城から南宮崎までの長さ）に及び、給水世帯一千戸、人口にして五千人に増加しております。昭和三十三年度には郡元地区まで配管して、当初の基本計画を完了することになっておりますが、この計画実施の費用は約二億円の巨費を要し、四万五千人の市民に一日九千立方メートル（市公営堂を斜にして二杯分）の水を給水することを目標としております。

尙昭和三十三年中に使った水の量は一ヶ月平均一万四千立方メートル（市公営堂を斜にして約三杯分）となっております。

水源から蛇口まで

地下水が汲み上げられて御家庭の蛇口からほとばしり出るまでには、次のような順序で送られます。

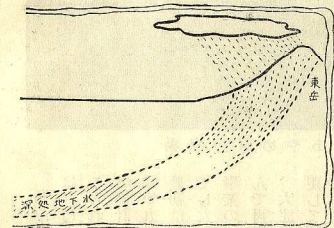
① 取水井

東岳の広大な山肌に降りそぐいた雨水は地下数十メートルの処で集まり深処地下水となつて大淀川下流に向つて流れております。この地下水を取る為の井戸があやめ原に現在二本あります。何れも口径三〇釐、深さ一百メートル、一日二千立方メートルの水量があります。

これらの井戸には夫々十四馬力の水中モーターポンプが設置されており毎分一、五立方メートルの地下水を汲み上げております。

尙更に二本の取水井を掘る計画にしております。

② 浄水場



水を塩素で消毒してきれいな飲料水に仕上げるところが浄水場です。

あやめ原の浄水場は、次の施設（一部計画）からなっております。都城の水道は深井戸から水を取るのので、河川から取水する他市のように沈澱池や濾過池の施設は必要がありません。それほど「きれいな水」なのです。

④ 塩素滅菌室

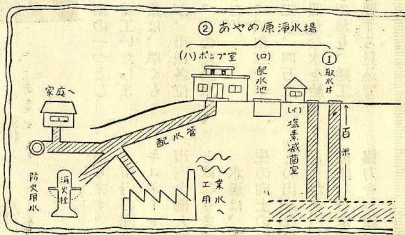
深井戸から汲み上げた水がきれいな水だとしても、そのままでも飲料水として使う以上は、極く微量であっても病原菌が入つては大変です。又浄水場から家庭に送る間に万一故障などで管内の水が汚れることも予想されます。そこで完全に滅菌し、送水中の安全をはかるため、液体塩素を注入してきれいな水に仕上げます。

る訳です。よく「水道の水はカルキくさい」といわれますが、むしろこの独特の味は、家庭の井戸水と全く違う点で病原菌が全くないことの証明書のようなものです。

市の浄水場では、D.V型真空式塩素滅菌機二台で百万分の一から一、二位の塩素を注入しており、尚配水管の末端で規定された塩素が残つているように毎日塩素量の検査を行つております。

⑩ 配水池（計画中）

塩素滅菌が済んできれいな飲料水となつた水は、一応配水池に貯えられます。



この池は水の倉庫の役目をするのですが、昭和三十三年度に建設される予定です。

出来ると二、二五〇立方メートル（市公営堂の約半分の量）の水が貯えられ使用量の少ない夜間に入れて朝夕の使用の多い時に使われます。

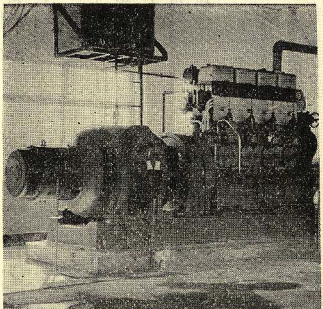
⑥ 配水ポンプ室

配水池から市内各町に水を送る場合、水圧がないと、高い処に水が上らなかつたり火災の場合に十分水が出なかつたりします。

そのため、ポンプで圧力を加えて水を送り出します。現在二十五馬力の両吸込渦巻ポンプ一台が設備されておりますが将来は、五十馬力二台、二十五馬力二台計四台が設備される予定です。

③ 配水管

浄水場から市内各町に水を送るのが配水管です。配水管には鉄管及び石綿管が用いられ、直径一〇〇から二五〇程度まで大きさは色々あります。工事が全部完成した時は延長六十六軒となりますから都城から吉松の先までの長さに達します。本市の水道布設予算二億円のうち配水



自家発電用ディーゼル発電機

管工事に要する額は、一億四千万円です。利用者が少なければ莫大なお金をいたすに土中にうずめておくこととなります。また水道には消火という重大な使命があります。そのため配水管から消防車に水を供給する消火栓が百米から百五十米おきにつけられております。現在約百七十個ありますが、またあと百個つけられる予定です。

④ 五十市地区の配水ポンプと配水管
五十市地区は、地盤が高いので、岳の下に七、五馬力の配水ポンプを、又鷹尾に容量百八立方メートルの配水池が設けられます。

ごあいさつ

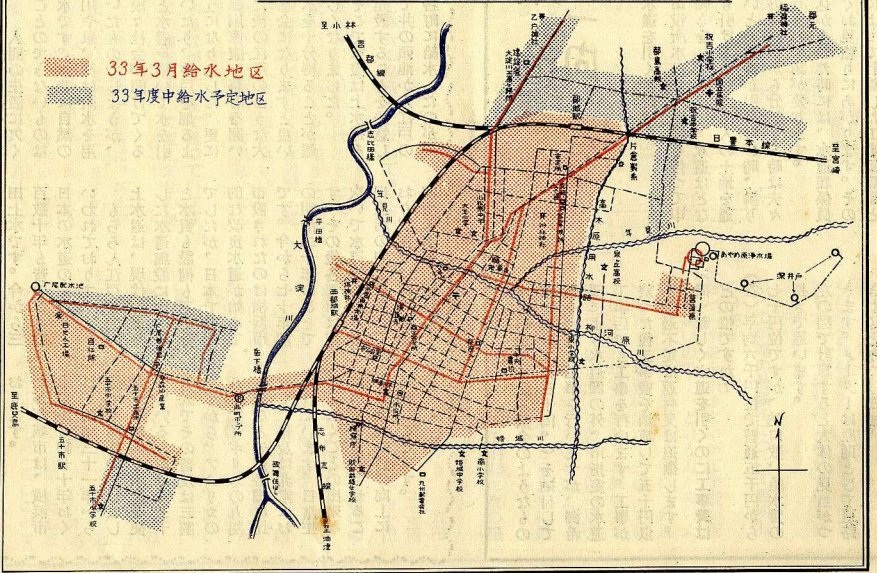


都城市長
蒲生 昌作

市制三十周年記念事業の一つとして、昭和三十年七月に着工いたしました本市上水道建設事業は、早くも第三年目を迎えました。市民各位の御協力によりまして、この粗給水世帯一千戸に達しました。

あります。市内の配水管工事は、既に四十七キロメートルに及び、三月末には旧市内全部と鷹尾地区に給水出来ることとなります。水道は、市民生活の改善と公衆衛生の向上のため、都市として欠くことのない基本施設であります。どうか各戸が水道を利用されまして健康な日常生活を築かれますよう御協力をお願いいたします次第であります。

都城市上水道給水区域図



日本の水道

人間の生活に欠くことのできないものは水です。大昔は自然の川や泉、又は雨水を用いたものでしょうが、段々社会が開けてくると水溝を築いて水を引いたり、井戸を掘るようになりました。更に徳川家康が幕府を開いた後の江戸のような大都会になりますと良い水を十分得ることが難しくなりました。そこで家康は上水道を建設することを決意して井の頭池から江戸の各町に給水したのが神田上水です。今から三百数十年も昔のことです。日本の水道の初まりといわれております。もちろん江戸時代の上水道は、現代の進歩した水道施設に比べると水質も設備も不十分でしたが、日本で近代化的な改良水道が始めて布設されたのは横浜です。今から七十年前の明治二十年のことです。その後各都市は相次いで水道を布設し市民生活の向上に努めており現在では約四百の都市に水道が普及してあります。

わが都城市は、横浜水道から約七十年おくれで昭和三十一年から給水を開始いたしました。わが国で水道を使っている人口は、三千万人です。普及は三割ですから、アメリカの八割、イギリスの九割五分など先進各国に比べて、普及は非常におくれれています。日常生活に欠くことのできる水道を普及させることが国民生活の向上に必要なことです。

水道 一問一答

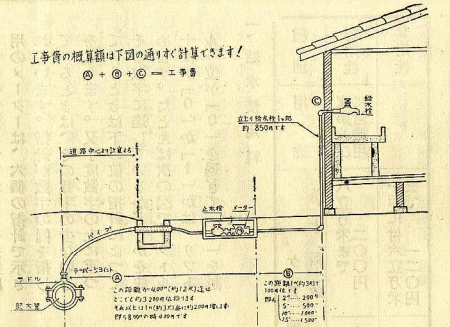
(問) 水道を引く手続は？

(答) 市役所水道課へ印判を持って申込手続きをして下さい。水道はどこまでも引けますが、他人の土地を通らないと給水管が引けない時、隣りの家の給水管から分岐する時は夫々の所有者の承諾が必要です。お申込があつた時には、水道課係員がすぐお見積りにあがります。その見積りによって計算した工事概算額と

水道料金予納金(敷金のようなもの) 家庭用は二百三十円。)を納付して戴くと直ぐ工事を行います。御希望により水道課の外、市指定の水道工事業でも工事を行います。工事が終了後工事費を精算して五十円以上の過不足は返付又は追徴します。

(問) 新しく水道を引くのに工事費はどの位ですか？

(答) 平均六千円位で普通五千円から七千円位ですが、蛇口数、給水管の長さで違います。メーターは原則として道路ぎわにとりつけます。



から、御遠慮なく御相談下さい。この場合敷軒ままとまっていると表現しやすく、なお私道の場合は個人負担となります。

(問) 工事費の月賦払について説明して下さい。

(答) 「水道を引きたいが工事費が何しろ高いので」という方が多いようです。そこで家用(蛇口二個迄)の給水工事費に限って三回、六回又は十回の均等分割納入の御便宜をはかっています。この場合第一回分を払込まれるとすぐ工事をします。二回以後は、毎月二十五日までに入して戴きます。なお月賦の場合は、工事費に次の額が加算されます。

一回払	九円
二回払	二十円
三回払	二十四円
六回払	四十四円
十回払	四十四円

(問) 工事費の見積りだけして貰えますか？

(答) 水道を引く引かぬは別として、工事費がいくらか、知るか知りたくない方は、御遠慮なく市水道課(電話八一〇番)へお申下さい。電話一本ですぐ無料でお見積りいたします。

(問) 水道管が近くまで通っています私の家の前まで引いて貰えませんか？

(答) ただ今の配水管布設は、基本的な計画に基いて実施していますから配管の済まない道路もたくさんあります。市としては御希望の多い道路は出来るだけ御便宜を計る方針です。

(問) 台所の改善をしました。蛇口の位置を変えたいのですが……

(答) 既設の蛇口の位置を変えたり、新しく蛇口をつけたりする変更、増設の工事は、印判をもって水道課へお申込み下さい。新設の場合と同じく工事費概算額を納付されるとすぐ工事にかけられます。

(問) 蛇口の水が止りません。故障の時はどうすればよいのですか？

(答) 蛇口の中のコマパッキンの破損です。水道の故障は、市役所水道課へ電話下さればすぐ修繕いたします。修繕費五十円未満(蛇口のバツ

キン取替程度)は無料サービスとなつています。尚工事完成後六ヶ月間の故障、破損で、工事者の責任となるものについては一切無料で修繕いたします。

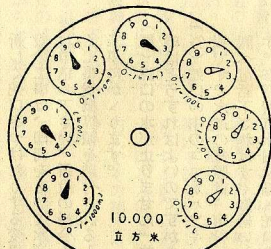
(問)引越してきたら水道が引いてありました。そのまま使つてもよいですか？

(答)水道使用者や所有者が変つた時使用をやめる時は、必ず水道課へ届出て下さい。

このお届けがないと料金計算に差支えを生ずることになります。

(問)メーターの読み方は？

(答)メーターは、すべて市からお貸しすることになっており、普通家庭用のメーターは、六個の指針で示されています。指針が数字の間を指しているときは、その数字の少ない方をとります。又丁度数字の上に重つているときは下の位の指針によつてその数字に達しているかどうかを決めます。たとえば次の図でリットル一位が「0」か「1」かは、リットル一位が「0」を過ぎて「1」を越



(注意)上図の白い針は実物は赤い針です。

えているから、十位は「1」即ち10リットルとなります。この図の指針は993立方メートルと読みます。指針の黒は立方メートル、赤はリットルを示します。料金計算は、立方メートルで行います。なほ、メーターがおかしいと思われた時はその検査を請求できることになっております。

(問)毎月の水道料金は、どの位になりますか？

(答)水道料金は次のように決められています。

種別	用途	一ヶ月使用料		摘要
		基本料金	超過料金	
専用栓	家事並びに営業用	八立方メートルまで 二〇〇円	一立方メートルにつき 二七円	家事用又は営業用(除湯屋)
共用栓	〃	一戸に付六立方メートルまで 一一〇円	一立方メートルにつき 二二円	〃

一、給水使用料

工業用、官公庁特別用、湯屋用、臨時用は別に使用料が定められています。

二、メーター使用料

(一ヶ月に付)

口径十三ミリ 三〇円(一般家庭用)

二十五ミリ以下 六〇円

右の表の通り一般家庭では一ヶ月八立方メートルまでは二百三十円(メーター使用料を含む)です。月八立方メートルの水量は、毎日五升入バケツ三十杯が使ええることとなります。現在使用家庭の半数以上は、月二百三十円ですんでおります。風呂水は一回二〇〇リットルとして約五円位で、家族一人について約二十リットル(バケツ二杯)づつ増えるものとされております。(一立方メートルは千リットル)尚月の途中から開始したときは日割計算になります。

(問)右の料金表で「共用栓」というのがありますがどんな水道ですか

(答)水道には一戸だけで使う専用栓と、一個の水栓を二戸以上の世帯が共同で使う共用栓とがあります。共用栓は、数軒で工費を分担し合つて設置し、又水道料金もお安く納つておりますので大変お徳になります。

ただ今共同井戸を使っている方々は、お話しの上、代表者を決めてお申込み下さい。

共用栓の水道料金は、各戸が均等に使つたものと認定して計算し、代

表者がとりまとめて納付して戴きます。

(問)毎月の水道料金や工費分納金の納め方は？

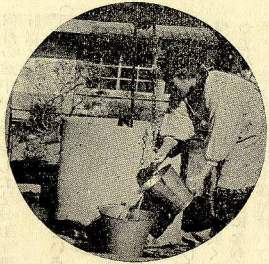
(答)毎月々初めにメーターを検針して前月分の使用水量を調べます。そして二十日から月末にかけて納額告知書をお届けしますから、各自で都市金庫(市役所内)、又は日商興業銀行都城支店、北支店へ納付して下さい。尚皆様の御便宜をはかるため、納額告知書をお届けしたときにもその職員が領収いたします。分納工事費についても同じ取扱いです。

なお水道料金や分納工事費を納期限までに納入されないで督促状を發布したときには二十五円の督促手数料が加算される外延滞利子を徴収されますから、必ず納期限までに納入して下さい。



一日八円の生活改善

お台所を明るく便利にする御家庭が多くなりました。しかしどんなに立派な台所でも、水汲みが井戸ポンプや、



「つるべ」では奥様の労力は減りません。

一ヶ月の最低水道料金は二百三十円です。一日八円にあたります。一日八円で使える水は、家庭にあるバケツで約三十杯分です。から普通の御家庭では十分な量です。

井戸の深い五十市地区では、つるべでバケツ一杯汲むのに約一分かかります（井戸から台所へ運ぶ時間は別です）。つるべを水道にかえると、一日八円の三十杯分で三十分の時間が節約されます。水汲みの労力がなくなつた上に、三十分間の休息時間が生み出されます。

水道を引いて水汲みから解放された奥様は、いつまでも若々しく健康に輝

いています。



奥様の今年の願いは
つるべから水道へ

水汲みと婦人のからだ

主婦の頁

内臓に力が加わる仕事、例えば家庭でポンプを押ししたり、バケツを遠く運んだりする時に内臓に加わる圧力は意外に大きいものです。これは男女の別なく内臓下垂を来すことがあります。特に御婦人は、お産のあと、骨盤結締組織の回復しない内の水くみは、子宮下垂とか子宮位置異常を来す恐れがあります。

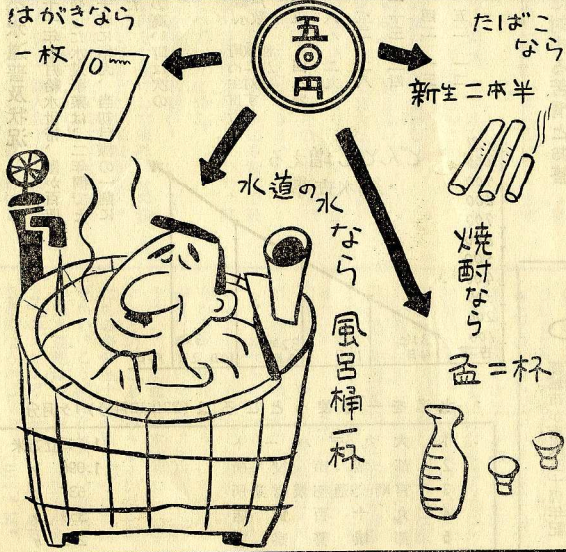
また妊娠初期には流産を、後期には早産、早期破水、胎盤早期はく離などの原因になることがあるといわれています。

軟水と硬水

石けんの泡立ちのよい水を軟水といふ、泡立ちの悪い水を硬水といつておきます。都城の水道は、軟水中の軟水ですから、石けんの泡立ちがよく洗濯物の汚れが早くきれいに仕上がります。

お買物経済学!!

五円玉一つで買えるもの

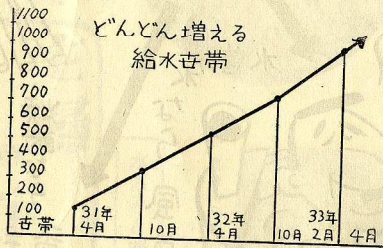


上町は二軒に一軒の割合
各町の水道普及状況

昭和三十一年四月給水世帯、僅か百四十軒で出発した水道事業は、二年間でとうとう一千軒に増え、当初目標の一割に達しました。

普及率の高い町は次の通りです。

町別	給水戸数	町内全世帯数に対する普及率
上町	一五七	四八%
中町	八八	二九%
松元	五二	二八%
牟田	一一三	二四%
前田	四二	一三%
蔵原	五二	一一%



水道を一番使うところは(32年12月分)1ヶ月分

1	大丸デパート	1.643立方米
2	都城市役所	1.096 "
3	宮崎通都営所	637 "
4	丸十百貨店	359 "
5	都城市警察署	255 "

水道に対する苦情とお答

予告なしで断水することがあるがこれは困る。

断水については、できるだけ前もつてお知らせして水の汲みおきの準備をして戴くように努力しております。

特に今日は、建設期間中であるため市内各所で新しい配水管を入れる工事が行われていますので、ごく短時間断水する場合がありますので御了承下さい。

水道を引きましたがにこつた水が出てきました。これでは困ります。

そういうことのないよう十分注意しておりますが誠に申し訳ありません。

新しい配水管を布設した直後は、どうしても石綿管の汚れが残ることがあります。

又急激に水道管の内の水が移動した場合に管内に沈殿していた細かい砂類のために起こることがあります。

その外、工事中に管内に空気が入った時も水の中に細かい空気の泡が生じ、にごつたように見えますが、サイダーの泡のようなものですから御心配はいりません。

このような時は、すぐ水道課へ御連絡下さいれば応急処置をとります。

水道料金の集金をして貰いたい。わざ／＼納めにゆく関がない。

水道事業は、建設に莫大な資金を要するため、当分赤字経営です。又需要者がまだ少ないので、現在の水道料金では経費を補うことができません。

このため経費を切りつめる意味で最少の人員で経営しておりますので、集金制をとっております。

しかし皆様の御不便が大きいため、毎月の切符をお届けした時に、その場で領収できる方法をとっております。何べんもお伺出来ないのですがお納め下さるようお願いいたします。

なほ納税組合、婦人会などで団体納入をして戴けるとお互に手数が省けることとなりますので御協力下さい。

響

都城市が市政三十周年記念事業として計画した水道ができた。通水祝賀式も盛大に挙行され全市をあげての喜びだった。おめでとう。電気水道、ガス。これは近代市民生活の三元素だといつてよい。電気のこととはよく、貸家、売家の広告にガス、水道の設備ありと書いてあるとならばそれはそれこそ大変な違いである。▲宮崎ガス会社の社長中野さんは「是非ともガスをおとり

なさい。奥様の寿命はきつと十年はのびますよ」という。とらないといえは女房の命が十年短くなることを承認するようものだ。ことは人権問題である。なかなか上手な殺し文句だ。それはそうだろう。毎日マキを燃して炊事をやり、客が来たといつては炭をおこしてお茶を出す。一生を通ずればガスがあるとならばは大変な労働の違いだ。水道のあるなしの相違はもつと大きい。遠い井戸からバケツで水をはこんだり、フロおけ一杯になるまでポンプを上げ下げする苦役がただ指先でセンをひねるだけのことにかわるのである。▲上水道の歴史は古い。古代の地中海沿岸諸国では深井を掘って水路より送水し、あるいは貯水池を造った記録があるが、紀元前後の約三百年間にローマ人が施行した上水道は歴史上驚異的大土木工事であった。▲最近、県下各地の農村で台所改善運動が盛んである。ガラス窓をつけたりイスとテーブルを並べたり方法はいろいろだが、最も大きな改善は井戸だ。遠くにあった井戸を家の中に移し、ツルベをポンプにかえるのである。▲上水道は出来上ったもの、これをわが家に利用しようという申込みはまだ少ないようだ。井戸水の方がうまい。水に金を出すバカがおいもすかということだろう。▲せいなら私たちの寿命を十年も縮めてつごわんそかい。こう聞きなほつて、都城市の婦人運動は「われらに水道を与えよ」のスローガンをかかげはじめることになるかどうか。(三一、五、二十四日向日日より連載)

水道料金表

一、給水使用料

種別	用途	使用料(一ヶ月につき)		摘要
		基本料金	超過料金	
専 用 栓	家事並びに一般営業用	八立方メートルまで 二〇〇円	一立方メートルにつき 二七円	飲料、炊事、洗濯、浴用などの家事用又は営業用(湯屋用を除く)に供するもの
	工業用	一〇〇立方メートルまで 二、〇〇〇円	一立方メートルにつき 二〇円	製造工業(加工業を含む)用に供するもの
	特別用	一立方メートルにつき 二五円		官公署、官公立学校、官公立病院、公共団体などに供するもの
	湯屋用	一〇〇立方メートルまで 二、〇〇〇円	一立方メートルにつき 二三円	湯屋営業の用に供するもの
	臨時用	一立方メートルにつき 六〇円		臨時興行、道路撒水、油水噴水、その他一時の用に供するもの
	共用栓	家事並びに一般営業用	一戸につき 六立方メートルまで 一、二〇〇円	専用栓の家事並びに一般営業用に同じ各戸平均に供するもの
消火栓	演習用	一栓一回につき 四〇〇円	防火演習用に供するもの	

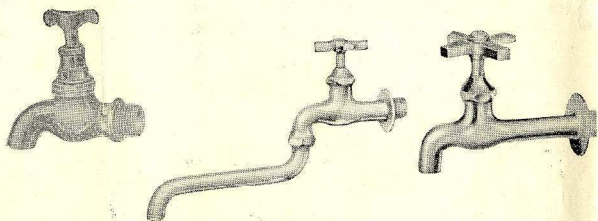
二、メーター使用料

口径	使用料	口径	使用料	口径	使用料
一三耗	一月につき 三〇〇円	一ヶ月につき	五〇〇円	一ヶ月につき	一、〇〇〇円
二五耗	〃	〃	七五〇円	〃	〃
四〇耗	〃	〃	一、〇〇〇円	〃	〃

(備考)一ヶ月に満たないときは日割計算いたします。

色 々 な 水 栓

都 型 水 栓



角ハンドルR型自在水栓

胴長角ハンドル横水栓

〃 都 城 の 水 道 〃

昭和三十三年四月一日発行
昭和三十三年三月二十五日印刷

(部数三、〇〇〇部)

発行者 都城市役所水道課長
高 島 三 郎

印刷所 会 社 資 都 城 印 刷 所
都城市北原町官交四隣

納税貯蓄組合長さん
婦人会々々長さんへお願い

この〴〵だけではまだよくお分りにならない点も多いと思います。水道課ではいつでも、どこでも皆さんの御なつとくがゆくよう御説明にあがります。皆さんのお集まりの席にぜひお呼び下さい。

松元町の奉通り会では、会員の便宜の為、市税と合せて水道料金の団体納付を実施して、市の水道事業に協力しています。水道加入者の多い、納税組合、婦人会ではぜひお話し合いの上、団体納付に御協力下さい。

なほ、団体納入をして戴くときは、会員名簿と代表者名を水道課へお知らせ下さい。