



はじめました! 友だち募集中!



特集

令和二年 新年のごあいさつ



## 広がる友好交流

モンゴル国ウランバートル市と中国重慶市江津区との友好交流都市締結20周年を記念したイベントを11月24日、総合文化ホールで開催しました。両都市の訪問団も参加した式典では、池田市長が「今後も両都市と連携し、歴史を刻んでいきたい」とあいさつ。友好交流都市締結20周年宣言や市歌「希望にみちて」の斉唱を行いました。また、式典後の3カ国音楽祭では、モンゴル国の馬頭琴や中国の二胡が演奏され、来場者らは両国の文化を象徴する音色に聞き入っていました。



## 地域とともに歩んで10周年

笛水小中学校の創立10周年記念式典を12月8日、同校体育館で開催しました。平成22年4月に、市内初の小中一貫校としてスタートした同校。池田市長は「地域の思いが結束して行政を動かし、小中一貫校として10周年を迎えた。これからさらに発展し、素晴らしい人材を社会に飛び立たせてもらいたい」とあいさつしました。式典では、鳥が羽ばたく様子をモチーフにした全児童・生徒制作の10周年記念作品「飛翔」が披露され、式典に花を添えました。

## 今月の内容

- 02 まちの話題
- 04 **特集** 令和二年 新年のごあいさつ
- 06 2019回顧録
- 08 市の財政状況
- 10 市・県民税の申告が始まります！
- 12 JRやバスを利用してみませんか
- 13 上長飯霊地公園に「合葬墓」を整備しました
- 14 人の風景
- 16 消防団員募集！
- 17 スポーツ推進委員の活動紹介
- 18 INFORMATION (市からのお知らせ)
- 22 マイナンバーカードの健康保険証利用がスタート／都城歴史資料館企画展「昭和・平成タイムトラベル」
- 23 がん検診を受けよう！／今月のお便り
- 24 みやこんじょ盛り上げ隊！／今月のプレゼント
- 25 国際交流員のひとりごと／美術館情報／学校へ行こう！
- 26 図書館だより／歴史探訪／伝承館だより
- 27 NPO通信／安全・安心情報／番組紹介／現住人口／編集後記
- 28 楽うまレシピ

## 取材で出会った笑顔



都城市交通少年団に所属しています。12月14日にイオン都城ショッピングセンターで開催された、飲酒運転根絶街頭キャンペーンの一日警察署長として、皆さんに飲酒運転を絶対にしないよう、元気いっぱいと呼び掛けました。(左から、牛道芽衣さん・明道小6年、栗山さくらさん・上長飯小6年)

## 今月の表紙

### 干し柿作りに挑戦

祝吉地区子どもふれあい教室主催の干し柿作りが12月14日、祝吉地区公民館で開催されました。祝吉地区の小学生25人が参加。児童らは、地域ボランティアに手ほどきを受けながら、柿4個の皮をむき、ヘタにひもを通し、干し柿に仕上げました。





## 自助と共助で 防災意識を高める

市総合防災訓練を11月17日、庄内地区体育館を中心に行いました。同訓練に、陸上自衛隊や消防局など防災関係機関のほか、地域住民や庄内中学校の生徒ら約350人が参加。南海トラフ地震を想定した安否確認・避難訓練や炊き出し訓練などが行われ、非常時の地域防災力を高めました。



## 都城の冬を彩る イルミネーション

都城の冬の風物詩「まちなかイルミネーション」の点灯式が11月16日、まちなか広場(Mallmall内)で行われました。多くの来場者で埋め尽くされた会場では、カウントダウンの後、スイッチが押されるとイルミネーションが点灯。色とりどりの光に、大きな歓声が上がっていました。



## 豪華絢爛 みやこんじょ歴史絵巻

恒例となった島津発祥まつりのメインイベント「明道館パレード」が11月23日、都城島津邸から神柱宮までの行程で開催されました。都城島津家歴代の当主や姫などに扮した市民らが、豪華絢爛に練り歩き。沿道にはたくさんのお客さんが詰め掛け、歓声を上げていました。



## 10年ぶりの 茅の化粧直し

笛水地区活性化委員会が11月17日、高崎町の農産物直売所「茅葺きの里 笛水」の茅のふき替えを行いました。平成19年の落成以来、2度目となるふき替え。九州の地域活性化に取り組む「九州つなぎ隊」や地域住民らも参加し、ほこりまみれになりながら笑顔で手際よくふき替えていました。



## 民俗芸能が集い 共演する祭典

市内各地域に伝承されている民俗芸能を発表する都城民俗芸能祭が12月1日、総合文化ホールで行われました。市内にある64保存会などから7団体が出演。民俗芸能保存連合会の大川原紀美生会長は「民俗芸能で地域を盛り上げていきたい」と力を込めていました。



## 本市で初開催！ ホークスの野球教室

福岡ソフトバンクホークス選手による野球教室「SoftBank HAWKS ベースボールキッズ」が11月23日、高城運動公園屋内競技場で行われました。野球を通して、運動の楽しさを学ぶ本教室。串間市出身の加治屋蓮投手のほか選手5人の指導に、子どもらは目を輝かせていました。

令和二年 新年のごあいさつ



明けましておめでとうございます。皆様には輝かしい希望に満ちた、令和初めての新年をお迎えのこととお喜び申し上げます。

さて、本市では、本市が持つ3つの宝である「農林畜産業」「地の利」「人間力あふれる子どもたち」を輝かせる取り組みと併せて、さまざまな施策に取り組んでまいりました。

「農林畜産業」の振興では、6次産業化など食糧供給都市としての体制強化に取り組み、「地の利」の拡大では、昨年3月、都城志布志道路の横市IC・平塚IC間が開通し、全区間の5割が通行可能となりました。

「人間力あふれる子どもたち」の育成では、市内全ての小中学校にエアコンを設置したほか、オース



都城市長

たか ひさ  
池田 宜永

トラリアへの中学生派遣など語学力向上と国際感覚豊かな人材の育成にも取り組みました。

「子ども・子育て支援」では、空き待ち児童の解消や予防接種費用助成の拡充を行いました。

さらに、「本市の対外的なPRの更なる推進」では、ふるさと納税などを活用して対外的なPRを図りました。なお、ふるさと納税につきましては、平成30年度に皆様から約96億円のご寄附を頂き、子育て支援やまちづくり支援など、数多くの事業に活用させていただいております。

さて、本年は、中心市街地中核施設「Mallmall」を拠点とした中心市街地のさらなる活性化を図り、また、

県立陸上競技場の整備では、県と共同で事業を着実に進めてまいります。

さらに、子ども医療費助成では、4月から、対象年齢を未就学児から小中学生まで拡大し、子育て世代の負担軽減を図ります。

そして、これまでの取り組みをさらに磨き上げ、「南九州の拠点都市」「リーディングシティの確立」と「笑顔あふれるまち」をスマイルシティ都城の実現に向け、引き続き、本気で挑戦してまいりますので、皆様のより一層の協力添えをお願い申し上げます。

最後になりますが、本年が、皆様にとって幸多き一年でありますことをお祈り申し上げ、新年のあいさつといたします。



明けましておめでとうございませう。皆様には、希望に満ちた令和初めての新年をお迎えのことと心よりお喜び申し上げます。また、日頃から、議会活動に對しまして、温かいご支援とご協力を賜り、厚く御礼申し上げます。

私ども市議会は、一昨年、29人の新しいメンバーでスタートを切り、間もなく折り返しの2年が経過しようとしております。この間、市議会では、より一層の市政の発展と市民福祉の向上を目指し、市の重要課題の解決に向けて活発な議論を重ねてまいりました。

国内では、東京オリンピック・パラリンピックの開催が近づき、オリンピック特需や関連産業の消費拡大など、大きな経済効果と期待感が高まっています。このよう

な中、本市においては、中心市街地活性化事業の一環で整備された中心市街地中核施設「Mallmail」に、市内外からも多くの皆様にご来場いただいております。その取り組みの成果が認められ、昨年はMallmailが「コンパクトなまちづくり大賞」で国土交通大臣賞を受賞しました。

また、ふるさと納税も引き続き好調で、全国の皆様から頂いたたくさんのご寄附を、市の多くの事業に役立てられると同時に、「都城市」のPRにも寄与しております。

私ども市議会では、市民の皆様により身近で開かれた議会の実現を目指し、地方分権の時代にお

ける議会の役割を果たすべく、心をひとつにして議会改革に取り組んでおります。また、都城市議会基本条例に基づき、議会だよりを発行し、定例会や閉会中の活動についてお知らせするとともに、議会報告会も開催し、市民の皆様と直接、さまざまな活動報告を行っているところでございます。今後、市民の代表として全議員一丸となつてまい進してまいりますので、ご支援とご協力を賜りますようお願い申し上げます。

最後になりますが、皆様にとつて、本年が幸多く、実りある飛躍の年となりますよう心からお祈り申し上げます、新年のあいさついたします。



都城市議会議長

榎木 智幸

2019

# 回顧録

2019年の  
都城を振り返る

祝 国道10号都城道路（横市IC～平塚IC） 開通

平成31年3月17日

国土交通省九州地方整備局宮崎河川国道事務所 宮崎県 都城市



2019年は、都城志布志道路の横市IC～平塚IC間の開通や都城フィロソフィの策定など、令和の幕開けにふさわしい1年でした。また、南部九州総体2019で都城工業高校が少林寺拳法競技・男子団体演武の部で初優勝し、世界青少年発明工夫展に都城少年少女発明クラブの小・中学生チームが出場するなど、これからの都城を担う若い力が活躍した1年でもありました。

◎問い合わせ 秘書広報課 ☎23-3174

## 2019年の主な出来事

1月

●本市の文書管理改善の取り組みが、全国のモデル自治体に認定

2月

●モンゴル・日本レスリング交流会を開催

3月

●都城志布志道路の横市IC～平塚IC間が開通

4月

●市民の幸福と、市の発展を実現するための人財育成の重要な指針「都城フィロソフィ」を策定

5月

●第124回九州市長会が本市で開催

6月

●中心市街地活性化の取り組みが、コンパクトなまちづくり大賞の国土交通大臣賞を受賞

7月

●南部九州総体2019のバレーボール競技と弓道競技が、早水公園体育文化センターで開催

8月

●南部九州総体2019で、都城工業高校が少林寺拳法競技・男子団体演武の部で初優勝  
●ICタグ利用登下校見守りシステムを県内で初導入



おもだか しんた  
**面高 芯太**さん  
(祝吉中2年)

9月から生徒会長をしています。各委員会活動の把握や、朝や夕方の旗の上げ下げ、あいさつ運動など、大変ですがとてもやりがいがあります。今年は、生徒会活動を頑張ることはもちろんですが、受験生としての自覚を持ち、勉強にも全力で取り組んでいきたいです。



まさつぐ  
**今別府 正嗣**さん  
ワイン チーズ エリタージュ  
(Wine&Cheese Heritage)

好きなことを仕事にできたらとの思いで令和元年12月、上町にワインとチーズの店をオープンしました。お客さんそれぞれの好みに合わせたワインやチーズを薦めています。さまざまな人が、気軽に来店できる場所に育てていきたいです。



えり  
**前原 依里**さん、**想誠**くん親子  
(大王町)

結婚を機に、鹿児島から移住してきて1年になります。昨年は7月に長男が誕生。子どもを通じて友人ができ、充実した年になりました。今年は、子どもの成長一つ一つを楽しみに、家族3人で健康に過ごしたいと思います。

2月



市立図書館の来館者が10万人に到達

5月



令和の始まり 記憶に残る結婚記念日

8月



学校施設太陽光屋根貸し事業がスタート

11月



新しい歌舞伎橋が開通

9月

● 沖水地区公民館・地区市民センターが完成

● 肉と焼酎と音楽を楽しむ祭典「グライフス」を開催

10月

● 世界青少年発明工夫展(インドネシア開催)に、都城少年少女発明クラブの代表3人が出場

● 志和池地区公民館・地区市民センターが完成

● 薩摩街道東目筋が、文化庁の選定する「歴史の道百選」に追加選定

● 都城市LINE公式アカウントを開設

11月

● 都城市南部ふれあい広場(大岩田町)がオープン

● 技術革新などにより地域の課題を解決している自治体に贈られる「ブラチナ大賞」で、優秀賞を受賞

● おくやみ窓口を開設

● 市内の全小・中学校で都城産の鶏肉を使った「ふるさと給食」を実施

● 友好交流都市締結20周年記念式典を開催

12月

● 笛水小中学校の小中一貫校創立10周年記念式典を開催

● 読売ジャイアンツの戸郷翔征投手にみやこんじょ大使を委嘱

# 都城市の 財政状況

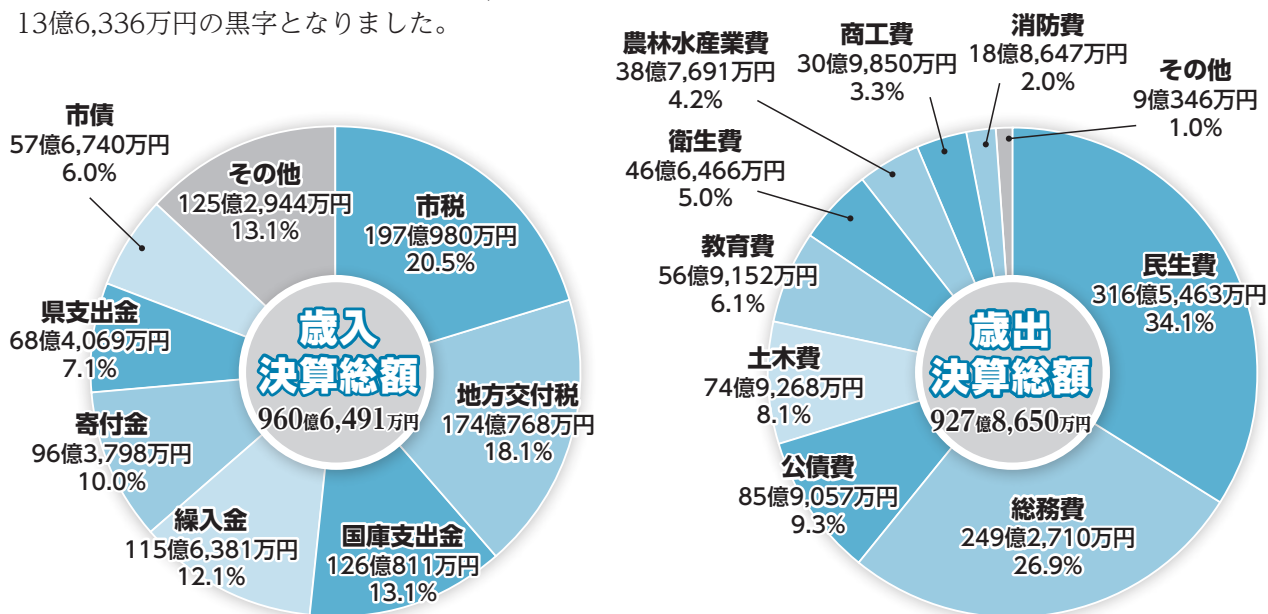
市では、市民の皆さんが納めた税金などがどのように使われているのかをお知らせするために、年に2回、財政状況を公表しています。

今回は、平成30年度の決算状況と令和元年度の予算(9月補正時点)をお知らせします。

◎問い合わせ 一般会計・特別会計について 財政課 ☎23-2113  
企業会計について 上下水道局総務課 ☎23-4810

## 平成30年度一般会計決算

歳入から歳出を引いた形式収支は32億7,841万円の黒字で、次年度に繰り越すべき財源を差し引いた実質収支は13億6,336万円の黒字となりました。



会計名	平成30年度決算状況		平成30年度末市債の状況		
	歳入	歳出	市債残高	うち交付税措置額	実質負担額
<b>一般会計</b>	960億 6,491万円	927億 8,650万円	718億 8,694万円	537億 5,266万円	181億 3,428万円
<b>特別会計</b>	食肉センター	1億 3万円 / 1億 3万円	2億 3,405万円	-	2億 3,405万円
	国民健康保険	192億 7,685万円 / 191億 5,506万円	-	-	-
	後期高齢者医療	21億 3,217万円 / 21億 2,759万円	-	-	-
	公設地方卸売市場事業	2,755万円 / 2,755万円	3,334万円	-	3,334万円
	整備墓地	3,025万円 / 3,025万円	1億 1,704万円	-	1億 1,704万円
	工業用地造成事業	9億 925万円 / 9億 917万円	6億 6,097万円	-	6億 6,097万円
	介護保険	178億 8,398万円 / 173億 9,381万円	-	-	-
	御池簡易水道事業	9,681万円 / 9,185万円	3億 7,335万円	5,705万円	3億 1,630万円
	簡易水道事業	7億 7,092万円 / 7億 7,077万円	20億 5,192万円	1億 5,177万円	19億 15万円
	電気事業	6,358万円 / 6,023万円	4億 4,311万円	-	4億 4,311万円
<b>企業会計</b>	水道事業(収益的)	23億 4,733万円 / 21億 5,999万円	90億 2,867万円	-	90億 2,867万円
	水道事業(資本的)	3億 8,335万円 / 18億 4,991万円	-	-	-
	公共下水道事業(収益的)	29億 1,564万円 / 28億 9481万円	180億 7,257万円	82億 1,421万円	98億 5,836万円
	公共下水道事業(資本的)	11億 6,165万円 / 18億 7,119万円	-	-	-
	農業集落排水事業(収益的)	6億 2,424万円 / 6億 2,028万円	28億 7,637万円	28億 2,475万円	5,162万円
	農業集落排水事業(資本的)	1億 3,577万円 / 2億 9,462万円	-	-	-

※交付税措置額は、市債残高のうちその償還について、国が地方交付税に算入するとしている額です。また、水道事業などの不足額は、留保資金などで補てんしました。



## 都城市の家計簿

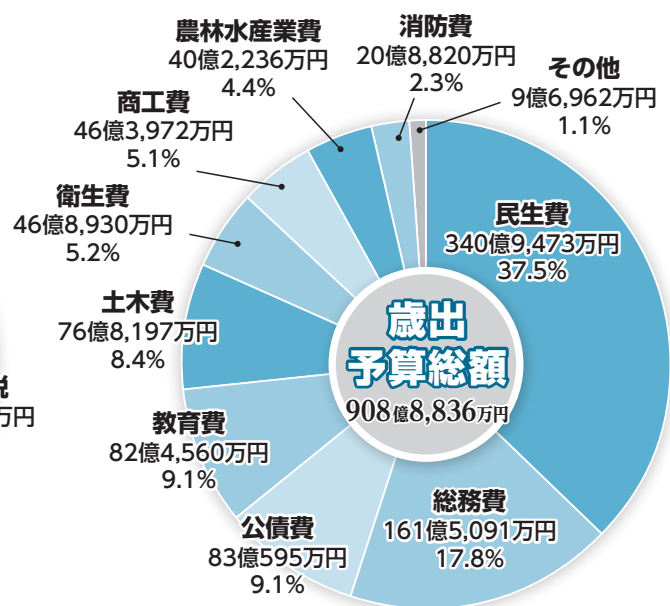
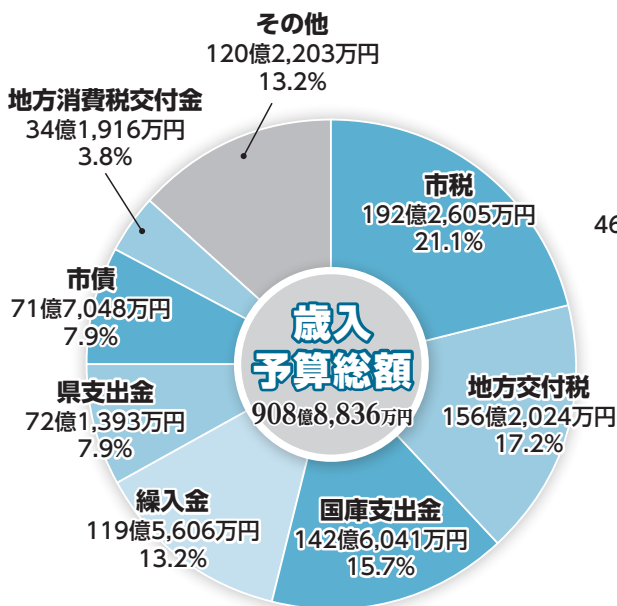
平成30年度一般会計決算を、  
月額20万円の家計に置き換えると…

収入			
	項目	金額(円)	割合
給与	うち基本給(市税など)	83,026	41.5%
	うち諸手当(国・県支出金、地方交付税など)	76,732	38.4%
	前月給与の残り(繰越金)	4,160	2.1%
	預金の取り崩し(繰入金)	24,075	12.0%
	ローン借入れ(市債)	12,007	6.0%

支出			
	項目	金額(円)	割合
	食費(人件費)	22,451	11.2%
	医療費、保育料(扶助費)	44,720	22.4%
	住宅ローン返済(公債費)	17,885	8.9%
	光熱水費、日用雑貨など(物件費)	35,307	17.6%
	預貯金(積立金)	22,922	11.5%
	家の修理、家電製品の購入など(投資的経費、維持補修費)	20,123	10.1%
	子どもへの仕送りなど(繰出金、貸付金、補助費など)	23,970	12.0%
	翌月への繰り越し	12,622	6.3%

## 令和元年度一般会計予算(9月補正時点)

当初予算(838億3,000万円)と比較して、70億5,836万円の増額となっています。



## 用語解説

### 【歳入】

- **市税**…個人・法人市民税や固定資産税など
- **地方交付税**…国税のうち所得税や法人税、酒税、消費税の一部を、一定の基準で国が交付する税
- **国・県支出金**…特定目的事業の財源となる国・県の補助金など
- **繰入金**…一般会計、特別会計基金などの中でやりとりする資金
- **市債**…建設事業や災害復旧事業などの財源となる借入金

### 【歳出】

- **民生費**…児童や高齢者、障がいのある人などの福祉全般の経費
- **総務費**…選挙や戸籍、税務、庁舎管理などの経費
- **公債費**…市が発行した市債(借金)返済のための経費
- **土木費**…道路や公園整備、住宅管理などの経費
- **教育費**…教育や文化財保護、スポーツ振興などの経費
- **衛生費**…保健衛生や清掃などの経費
- **農林水産業費**…農業や林業などの経費

- **一般会計**…福祉サービスの提供や道路整備、ごみ収集などの事業を行うための会計
- **特別会計**…国民健康保険事業や介護保険事業など、特定の収入(保険料や使用料など)でその仕事を賄う会計
- **企業会計**…その仕事自体に収益(使用料)があり、その収益で支出を賄う独立採算制の会計
- **形式収支**…歳入決算総額から歳出決算総額を差し引いた額
- **実質収支**…形式収支から翌年度へ繰り越す財源を除いた額

【申告期間】 1月27日(月)～3月16日(月)

※土・日曜日、祝日、および12時～13時を除く

# 市・県民税の申告が始まります！

期間中は申告を担当する全職員が各会場に出向きますので、本庁および各総合支所窓口での申告受け付けはできません。11ページの会場ですべて申告してください。なお、住んでいる地区以外の会場でも申告できます。申告様式など詳しくは、市ホームページで確認ください。

◎問い合わせ 市民税課

☎23-2123



## 農業・営業・不動産所得のある人へ

農業などの事業所得のある人は、収入や経費の科目ごとの計算、または、収支内訳書の作成を事前に済ませてから来場ください。また、申告会場で領収証を確認する場合がありますので、領収書を科目別にまとめ持参ください。

## 医療費控除を申告する人へ

医療費控除を受ける人は、年間の支払金額を整理した明細書(対象者病院・薬局ごと)の添付が義務付けられています。事前に、領収書の仕分けや合計額の計算、明細書の作成をお願いします。

なお、医療保険者から交付を受けた医療費通知があれば、記載のある月までは明細の記入を省略できます。

## 自身の申告のない被扶養者は、所得金額の証明ができなくなります

これまで、市内在住の人から扶養されている専業主婦や学生など被扶養者は、自身の市・県民税の申告がない場合でも、所得額を「0円」とした所得証明書と所得課税証明書を発行していましたが、税証明事務の見直しにより、所得金額欄に「\*」で表記されます。

所得金額欄に、金額(0円を含む)の表示を希望する場合は、市・県民税の申告が必要です。

※課税証明書はこれまで通り発行できます。いずれの証明書も、備考欄に「被扶養者です」と表記されます。市外在住の人から扶養されている被扶養者は、税証明書が必要な場合、これまで通り申告してください

## 所得税・消費税の確定申告

●日時 2月17日(月)～3月16日(月)

9時～16時

※土・日曜日、祝日を除く

●場所 ウエルネス交流プラザ

※期間中は、都城税務署内での申告の相談はできません

●作成・提出 会場で申告書を作成・提出できます。また、国税庁ホームページにある「確定申告書等作成コーナー」で作成し、印刷して郵送などでも提出できます。なお、マイナンバーカードもしくは、IDとパスワードを利用する方法で、自宅などから「e-Tax」で申告ができます

※IDとパスワードの発行を希望する人は、申告前に運転免許証など本人確認書類を税務署に持参

【スマホで確定申告ができます！】

平成31年分から、スマートフォン

で確定申告をする場合の、利用対象者の範囲が拡大されました。

●対象者 給与所得者(年末調整がまだの人も可)、年金所得者など

※事前にIDとパスワードが必要

問 都城税務署 ☎22-4377

## 住宅ローン控除相談(申告書作成)会

●日時 2月13日(木)・14日(金)

9時～15時

●場所 ウエルネス交流プラザ

●対象 給与所得者で、2019年中に住宅をローンで購入または増改築し、同年中に入居している人

※電話または税務署窓口で要予約

問 都城税務署 ☎22-4377

## 税理士無料確定申告相談

●期間 2月3日(月)～28日(金)

※土・日曜日、祝日を除く

●場所 南九州税理士会都城支部の各会員事務所(のぼり旗の目印あり)

●内容 所得税および個人の消費税に関する相談

※相談を希望する税理士事務所への事前予約が必要。申告書などの作成を依頼する場合は有料

問 南九州税理士会都城支部

☎25-3240

# 令和2年度 市・県民税 申告日程表

申告会場は非常に混み合います。時間に余裕を持って来場ください。また、事前に経費の計算や医療費控除用明細書の作成が済んでいない人は、申告会場で計算を済ませた後の申告受け付けとなるので、受付順番が前後する場合があります。事前に経費計算などを済ませて来場ください。

	月日	受付時間	対象地区	会場
小松原	1/30(木)	9:00~12:00	前田町、平江町、大王町、柴町、北原町、宮丸町、小松原町	コミュニティセンター
		13:00~16:30	志比田町	
姫城	1/31(金)	9:00~12:00	早鈴町、甲斐元町、西町、都島町、松元町、上町	
		13:00~16:30	下長飯町、中町、牟田町、八幡町、蔵原町、姫城町	
妻ヶ丘	2/3(月)	9:00~12:00	妻ヶ丘町、若葉町、東町、上東町、中原町、天神町、菖蒲原町、花繰町	
		13:00~16:30	上長飯町、一万城町、広原町	
祝吉	2/4(火)	9:00~12:00	郡元町、年見町、千町、郡元一~四丁目、神之山町	
		13:00~16:30	祝吉一~三丁目、祝吉町、上川東一~四丁目、早水町、立野町、下川東一~四丁目	
横市	3/11(水)	9:00~12:00	都原町	
		13:00~16:30	横市町、南横市町	
五十市	3/12(木)	9:00~12:00	蓼原町	
	3/12(木)	13:00~16:30	鷹尾一~五丁目、南鷹尾町	
	3/13(金)	9:00~12:00	久保原町、五十町、大岩田町	
		13:00~16:30	平塚町、今町	
中郷	1/27(月)	10:00~12:00	尾平野	石原営農研修館
		13:00~15:30	石原	
	2/14(金)	9:30~12:00	下安久、正応寺	中郷地区市民交流センター
		13:00~16:00	川内、上安久、藤田	
	2/17(月)	9:30~12:00	大浦、麓、雄児石、嫁坂	
		13:00~16:00	大蘭、益貫	
2/18(火)	9:30~12:00	高野原、女橋、弘川		
	13:00~16:00	東豊満、西豊満		
西岳	1/27(月)	10:00~12:00	武床、猪子石、(田野)	折田代営農研修館
		13:00~15:30	折田代	
	1/28(火)	10:00~12:00	牛之脛	旧夏尾保育児童館
		13:00~15:30	馬渡、御池町	
1/29(水)	9:30~12:00	高野町、田野	西岳地区公民館(クラブハウス)	
	13:00~16:00	美川町		
志和池	2/10(月)	9:30~12:00	丸谷、巢立、万ヶ塚、寿万寺	志和池地区公民館※1
		13:00~16:00	薄谷、谷頭	
	2/12(水)	9:30~12:00	下水流2、下水流3、麓	
		13:00~16:00	下水流1、平原、岩満、崎田	
2/13(木)	9:30~12:00	上水流中、森田、上水流東		
	13:00~16:00	上水流西、荒ヶ田、吉行		
庄内	2/12(水)	9:30~12:00	関之尾	庄内地区公民館(仮設)※2
		13:00~16:00	宮島、今屋	
	2/13(木)	9:30~12:00	東区、千草	
		13:00~16:00	川崎、町区、西区	
2/14(金)	9:30~12:00	平田、馬場		
	13:00~16:00	筋、今平、内場、源野		
沖水	2/25(火)	9:30~12:00	都北町、広瀬	沖水地区公民館
		13:00~16:00	吉尾町	
	2/26(水)	9:30~12:00	東高木、上金田	
		13:00~16:00	西高木	
2/27(木)	9:30~12:00	太郎坊町		
	13:00~16:00	下金田、中金田		

	月日	受付時間	対象地区	会場
ENO	1/28(火)	9:30~11:00	永野	永野営農研修館
		13:00~15:30	青井岳	青井岳営農研修館
	2/19(水)	9:30~12:00	街区1~5、向原東、西向原1~3	山之口地区公民館
		13:00~16:00	西向原5~10、川内、前方	
	2/20(木)	9:30~12:00	東、原田、飯起、野上、五反田	
		13:00~16:00	榎木、上森、麓1~4区	
2/21(金)	9:30~12:00	正近、乗平、六十田、田原、下平		
	13:00~16:00	桑原1~3、中原、富吉団地		

	月日	受付時間	対象地区	会場
高城	2/18(火)	9:30~12:00	第15・第18・第19自治公民館	高城農村環境改善センター
		13:00~16:00	第12・新第19・第20自治公民館	
	2/19(水)	9:30~12:00	第13・第14自治公民館	高城生涯学習センター
		13:00~16:00	第16・第17自治公民館	
	2/28(金)	9:30~12:00	第3・第11自治公民館	
		13:00~16:00	第4・第5自治公民館	
3/2(月)	9:30~12:00	第7・第8自治公民館		
	13:00~16:00	第9・第10自治公民館		
3/3(火)	9:30~12:00	第1自治公民館		
	13:00~16:00	第2・第6自治公民館		

	月日	受付時間	対象地区	会場
山田	2/5(水)	9:30~12:00	牛谷、万ヶ塚、石風呂、上椎屋	山田総合福祉センターけねじゅ苑※1
		13:00~16:00	平山、竹脇、大古川、長谷、脇之馬場	
	2/6(木)	9:30~12:00	瀬茅、毘砂丸、修行、北田、池之原	
		13:00~16:00	田中、和田上、倉平、西袴、瀬之口、百原、中村	
	2/7(金)	9:30~12:00	古江、山内1~2、上是、下是、浜之段	
		13:00~16:00	谷1~3、谷5~9	

	月日	受付時間	対象地区	会場
高崎	2/26(水)	10:00~12:00	椎屋、後平	笛水小中学校クラブハウス
		13:00~15:30	竹元、崎山	
	3/4(水)	9:30~12:00	上新田、鍋、旭	高崎福祉保健センター
		13:00~16:00	栢木、田平、中央団地、牟礼水流、荒場	
	3/5(木)	9:30~12:00	横谷、共和	
		13:00~16:00	三和、蔵元、高坂	
	3/6(金)	9:30~12:00	谷川、町倉、栗巢、杉倉	
		13:00~16:00	割付、迫間、山神原、野平、上勢西	
	3/9(月)	9:30~12:00	温水、炭床、新生	
		13:00~16:00	吉村、原村、下新田	
3/10(火)	9:30~12:00	田中、権堀、松ヶ水流、東		
	13:00~16:00	小牧、轟、鶴戸、塚原、木下		

	月日	受付時間	対象地区	会場
予備日	3/16(月)	9:00~12:00	(予備日)	コミュニティセンター
		13:00~16:00		

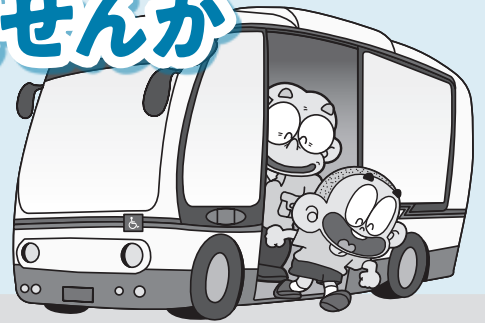
※1：志和池地区と山田地区の申告会場は、昨年の会場から変更していますので、ご注意ください  
 ※2：庄内地区の申告会場は、庄内地区公民館(仮設)に変更していますので、ご注意ください

# 健康増進のために

# JRやバスを利用してみませんか

私たちは、普段の生活の中で自家用車利用が多く、JRやバスなどの公共交通を利用する機会が少ないのが実情です。しかし、JRやバスを利用することで、駅や停留所まで「歩く」機会が増え、健康増進に役立ちます。また、上手に活用すると、通常料金よりお得に移動することもできます。

今回は、健康増進とお得な活用方法の視点からJRやバスを紹介します。ぜひ、利用してみませんか。 ◎問い合わせ 総合政策課 ☎23-7161



## 全ての世代向け

### JRやバスの利用で健康づくり

JRやバスを利用することで、歩く機会や距離が増え、日常的な運動量が多くなり、健康増進につながります。国が示した「第6次日本人の栄養所要量」の試算によると、自家用車での1時間の移動をJRやバスに置き換えると、1時間当たりの消費カロリーは2倍以上になります。

### 現役世代の皆さん向け

### 通勤手段に役立てる公共交通

毎週水曜日に「エコ通勤割引バス」を利用すると、路線バスを半額運賃で利用できます。

### 申問 みやざきエコ通勤割引利用推進協議会事務局

☎098512617037

## どんどん利用ください！

### 【路線バス】

### ●敬老特別乗車券(敬老バス券)

健康増進と併せ、運転免許証を返納したときのことを考え、週に1回、公共交通を利用してみませんか。

### ●対象者 市内在住の70歳以上の人や、65歳以上で免許を返納した人

### ●内容 市内の路線バス利用が、1乗車当たり100円になります

申問 福祉課 ☎2313102

### 【宮崎交通の路線バス】

### ●1日乗り放題乗車券

### ●対象者 制限なし

### ●料金 大人 1,800円

中・高校生 1,500円

小学生 千円

### ●対象路線 県内全ての路線

※都城・宮崎の特急バスも利用可

### ●ワンコインパス

市内の宮崎交通の路線バスが土・日曜日と祝日に限り1日乗り放題

### ●対象者 制限なし

### ●料金 中学生以上 500円

小学生以下 250円

### ●購入場所 宮崎交通の営業所やコンビニエンスストアなど

### 【宮崎交通、高崎観光バス、鹿児島交通の通勤定期】

### ●対象者 制限なし

### ●内容 1カ月・3カ月分が、通常料金の約3〜7割引き

### 【JR九州】

### ●2枚切符(特急・自由席の往復)

### ●対象者 制限なし

### ●都城・西都城駅・宮崎駅の料金

中学生以上 往復2,620円

※最大900円お得

### ●都城・西都城駅・鹿児島中央駅の料金

中学生以上 往復3,980円

※最大920円お得

### ●回数乗車券

### ●対象者 制限なし

### ●内容 片道切符10枚分の料金で、11枚の回数券

### ●青春18切符

JR全線の普通・快速列車の普通車自由席が、5日間乗り放題になります。

### ●対象者 制限なし

### ●料金 1万2,050円

## トピック

### “吉都”願いがかなう「吉都線絵馬」



吉都線の起点となる都城駅のホームで無料配布している願掛け絵馬「吉都線絵馬」に、あなたの願いを書いてみませんか。願いを書いた絵馬は、霧島六社権現の一つ「東霧島神社(高崎町東霧島)」に奉納します。

●受付期限 3月31日(火)

●対象 JRの利用者。または、利用しない場合も入場料を支払えば、ホームに立ち入れます

# 上長飯霊地公園に「合葬墓」を整備しました

市では、複数の利用者から焼骨を受け入れ埋蔵する共同利用の「合葬墓」を、上長飯霊地公園内に整備しました。個別の祭壇はありませんが、市が施設の維持管理を行うため、利用者は清掃などの管理をする必要がなく、「将来、墓を守る人がいない」などの不安もありません。3月に、1回目抽選会を行います。

◎問い合わせ 環境政策課 ☎23-2130

## 施設概要

- 所在地 上長飯町283番地
- 構造 鉄筋コンクリート造
- 延床面積 40平方メートル
- 利用時間  
3月～9月 6時～18時  
10月～2月 7時～17時

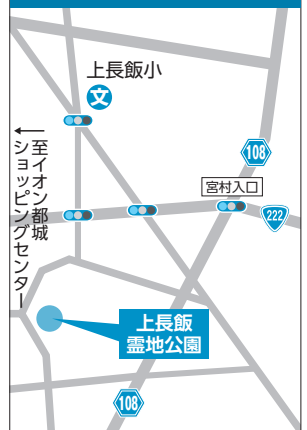
## 合葬墓の制度

- 使用資格
  - ・市に住所または、本籍がある人
  - ・生前予約の場合、申請時に満65歳以上であること
  - ・焼骨埋蔵の場合、祭祀主宰者
- 使用条件
  - ・現在、市営墓地の墓地区画の使用許可を受けていないこと(墓地区画返還の確約があれば可)
- 使用許可を受けた焼骨
  - ・保管期間は、焼骨埋蔵の場合、使用許可日から20年間、生前予約の場合、申請者の死亡した日から20年間です

- 合葬墓に埋蔵した、焼骨と骨つばの返還はできません
- 墓参りは建物外部の祭壇のみ
- ※合葬墓内部の立ち入りは不可
- 焼骨の合葬
  - ・保管期間20年の経過後は、焼骨を骨つばから取り出し、共同埋蔵します
- 使用料(骨つば1口1体・税込み)
  - ・市に住所がある人 11万円
  - ・市に本籍があり、市外に住所がある人 16万5千円

- その他
  - ・合葬墓の使用権は、譲渡・転貸できません
  - ・生前予約の場合は、連絡人(家族や友人など個人のみ)2人の指定が必要です
  - ・都城市墓地条例及びその施行規則関係法令などに違反した場合、使用許可を取り消します
  - ・利用機会の公平性の確保のため、数年度に分けて使用者を募集し、抽選を行います

上長飯霊地公園案内図



## 令和2年度抽選会

- 申込期間 3月9日(月)～19日(木)の8時30分～17時15分
- 定数 70体
- 持参するもの
  - ・印鑑(スタンプ式を除く)、運転免許証などの本人確認書類
  - ・※代理人が申し込む場合は委任状
- 申込条件
  - ・焼骨埋蔵の申し込みは、1世帯1口
  - ・生前予約は希望者本人のみ
  - ・必ず抽選会に、申し込み者本人または、委任者が参加すること
- 使用許可申請
  - ・当選し申請の権利を得た場合は、4月1日(水)から21日(火)までに使用許可申請をすること
- 【抽選会】
  - 日時 3月22日(日) 9時～
  - 場所 中央公民館
  - 申込 環境政策課



まるまる Mallmallを中心に開催されているまちなかイルミネーションで、ワンパーク内イルミネーションをプロデュース。カラフルな光の中に、ステレオテニスさんのレトロでポップな世界感を楽しむことができます。

多くのイベントが開催される市立図書館では、「好き」を仕事しながら働く楽しさを伝える「おしえて先輩！」を対談形式で開催しています。さまざまな分野で活躍する人をゲストに迎えて、その人の考え方や生き方などを紹介する同イベント。この企画を担当しているのが、本市出身のグラフィックデザイナー「ステレオテニス」さんです。

ステレオテニスさんは、東京を拠点に、広告デザインなどを手掛けるグラフィックアーティストとして、また、空間装飾のアーティストディレクターとして活躍しています。

幼少の頃から絵を描くことが好きだったステレオテニスさんは、京都の美術大学へ進学。デザインの勉強を重ね、独自の感性を磨きながら、自主制作作品を発表して

# 人の風景

Smiling faces of miyakonojo



①



②



③

- ①雑誌「美術手帖」の表紙デザイン
- ②地元眼鏡店と共同運営する眼鏡オンラインショップのメインビジュアル
- ③東京ガールズコレクションのメインビジュアル

きました。80年代の文化に影響を受け、この頃から、その文化を象徴すると考えた「ステレオ」と「テニス」を組み合わせた「ステレオテニス」として活動しています。

「大好きな80年代の文化は、エネルギーが満ちあふれている。今でも、その頃の雑誌や映画を見て学ぶところが多い」と、笑顔を見せるステレオテニスさん。

大学卒業後、活動の場を東京に移し、感性豊かな作品が認められ、次第に仕事の依頼が増加。有名アーティストのグッズデザインを担当したり、東京デイズニリーゾート関連施設の内装デザインを手掛けたりしました。その作品の多くは、カラフルな色使いで、「懐かしい」と「新しい」を融合したポップなデザインに、多くの若者の支持を集めています。

「作品が認められた時の喜びは、言葉にできない。その喜びが、新しい作品を生み出す源になる」と、力を込めるステレオテニスさんの次なるチャレンジは、地元「都城」から新しい視点で情報を発信すること。市内でも活動の場を広げていて、閉業した実家のすし店をプロデュースし、往年の店の味を生かした「だし巻きたまごサンド」を開発したり、地元の眼鏡店に眠っていた年代物の眼鏡を、どこか懐かしい眼鏡として再び販売したりするなど、「都城」の「楽しい」を形にしています。また、まちなかイルミネーションに携わるなど、さまざまな企画にも参加。

今後さらに、本市での活動の場と人とのつながりを広げ、尽きない発想と独自の感性で、新たな「楽しい」を発信していきます。

都城の「楽しい」を、どんどん発信!!

グラフィックアーティスト/  
アートディレクター

## ステレオテニス さん

(東京都在住)

80年代のモダンデザインを主体に、  
独自の視点で「新しい」を表現して  
いる。

まちなかイルミネーション  
(ワンパーク内)

# 世代を超えた絆が地域を守る！ 消防団員募集！

大規模な火災や地震、風水害、火山噴火などの災害時に、地域住民で組織された消防団が、私たちの住む地域を守っています。地域防災力の要を担う消防団で、あなたの力を生かしませんか。  
◎問い合わせ 危機管理課 ☎23-2129



## インタビュー



予防啓発分団女性部  
班長 西之村 はるみさん(左)  
団員 阪本 梨華さん(右)

### みんなの笑顔を守る活動を一緒にしてみませんか

私たち予防啓発分団女性部は、月に1回、保育園などを訪問し、火災予防の啓発活動などを行っています。子どもたちが楽しめるよう、火災が起きたときの行動などをクイズや寸劇などで教えています。幼児期からの防災意識はとても大切で、火災などが起きたときの対応を知っているのと知らないのとでは、大きな差が生まれます。子どもたちに、啓発できることにやりがいを感じます。私たちと一緒に、命を守る方法を伝える活動をしてみませんか。

地域住民を守る！

### 消防団の活動

自分の命は自分で守る「自助」と近隣住民同士で助け合う「共助」は、災害時に市民の命と財産を守る力となります。この自助と共助を結ぶ市消防団では、1、427人の団員が活動しています。

団員は、自分の仕事を持ちながら、防災の担い手として地域に密着して活動し、住民の安全を守る役割を担っています。その他、予防啓発分団に女性消防団員56人が活動していて、火災予防や応急手当の普及啓発などで活躍しています。

あなたの力が必要です！

### 消防団に入団ください

市内に在住・在勤・在学する18歳以上の人であれば、誰でも入団できます。また、式典などで活躍するラッパ隊もあり、金管楽器などの演奏に興味のある人は、ラッパ隊での活動もできます。

さまざまな世代の仲間と共に、地域の安全を守る消防団で活動してみませんか。

### 【消防団員は特別職の公務員】

活動に対して、訓練や災害などの出勤手当や報酬、公務員災害補償などがあります。





# 豊かなスポーツライフをサポート

# スポーツ推進委員

スポーツの楽しさや素晴らしさを伝えるため、企画やイベントを考え、地域のスポーツを支援・推進するスポーツ推進委員。スポーツを通して、全世代が生き生きと元気に暮らしていけるようサポートしています。

今回は、スポーツ推進委員の活動について紹介します。

◎問い合わせ スポーツ振興課 ☎23-9546

## スポーツ推進委員の役割

スポーツ推進委員は、地域でスポーツ教室を開催したり、行政やスポーツ団体が行うスポーツ行事で実技指導したりしながら、生涯スポーツの普及・推進に取り組んでいます。

## スポーツ推進委員の活動

現在、市では、各地区から選出された推進委員と南九州大学都城キャンパスの学生推進委員の計46人が活動しています。

### ●主な活動

- 各地域でのスポーツ教室の開催
- 体力テストの開催
- スカットボールやアジャタ大会の開催
- 親と子のスポーツ教室の運営協力
- 南九州駅伝大会の運営協力

## 笑顔あふれる地域でのスポーツ教室

年8回、各地域を回りながら開催するスポーツ教室を通して、スカットボールなどのニュースポーツや健康体操などを行い、地域の皆さんの健康増進や体力づくりをサポートします。

## アジャタ大会を開催します

アジャタは玉入れに競技性を持たせたニュースポーツで、子どもから大人まで楽しめます。家族や友人で参加してみませんか。

- 日時 2月9日(日) 9時～
- 場所 高城運動公園総合体育館
- 費用 1チーム千円
- 種目 一般の部(男女混合)、レディースの部、ファミリーの部

【申込】 スポーツ振興課

☎23-9546



## メッセージ



**楽しく、一緒に汗を流してみませんか**

都城市スポーツ推進委員協議会 会長  
平山 和子さん

私たちスポーツ推進委員は、市民の皆さんが生涯にわたり、スポーツ活動を楽しめる環境づくりを進めています。簡単な動作のスポーツもたくさんありますので、地域で開催するスポーツ教室などに、参加してみませんか。楽しく、一緒に汗を流しましょう。

また、県では「みんながスポーツ1130県民運動」をテーマに、週に1回30分以上の運動を行うことを推進しています。私たち推進委員がサポートしますので、それぞれのペースで取り組んでみませんか。



募集

会計年度任用職員(非常勤職員)採用試験

4月1日以降採用の会計年度任用職員を採用試験を行います。

職種区分・試験日程・試験会場

① 一般事務職	2月8日(土)または9日(日)のいずれか ※日程選択不可。申し込み順に決定 南九州大学都城キャンパス
② 一般事務職以外	2月9日(日) 南九州大学都城キャンパス
③ 障がい者対象	2月15日(土) 都城市役所

試験案内・受験申込書の配布や請求方法

職員課や市役所1階総合案内、各総合支所、各地区市民センター、市立図書館で配布。郵便請求や市ホームページからも取得できます

受付期間

1月14日(火)～29日(水) 8時30分～17時15分(土・日曜日、祝日を除く)。郵送の場合は、受付期間内の消印のあるもの

※試験科目や採用予定数、受験資格

など詳しくは、試験案内または市ホームページで確認ください



職員課 ☎23-2119

会計年度任用職員(小学校)

4月1日以降採用の会計年度任用職員を募集を行います。詳しくは、市ホームページで確認ください。

【非常勤講師(小学校算数)】

内容 算数の少人数指導

対象・定員 小学校専修、小学校1・2種、中学校専修(数学)、中学校1・2種(数学)の教員免許保持者(取得見込み可)・20人程度

勤務地 市内の小学校

勤務時間 月々金曜日の8時～13時のうち、1日4時間以内(週2時間以内)

選考方法 書類選考、個別面接、模擬授業

【小学校図書館サポーター】

内容 学校図書館(図書室)の運営補助や読み聞かせ、読書指導

対象・定員 読書および学校図書館運営に興味や関心のある人・10人程度

勤務地 市内の小学校(1・2校)

勤務時間 火～金曜日の9時～15時のうち、1日5時間(週20時間)

選考方法 書類選考、個別面接、作成揭示物の審査など

【申請】 履歴書と、非常勤講師は教員免許状の写し(有効期間の記載があるもの)を、1月27日(月)までに学校教育課に持参 ☎23-9544

持参 ☎23-9544



市営住宅入居者

●一般世帯

【3DK】(本庁)北鷹尾(2戸)、内掘(1戸)、一万城(4戸)、菓子野(1戸)、神田(1戸)、西之前(2戸)【高城】第2石山(1戸)【山田】西柵第2(3戸)【高崎】上新田(1戸)、中央(1戸)

【3K】(本庁)※都北(1戸)、※神田(1戸)【高城】※第3鳥井前(1戸)、※第2軍神原(1戸)【高崎】※前田(1戸)

【2DK】(本庁)※一万城(1戸)

【2K】(本庁)※都北(1戸)【高城】※第2軍神原(1戸)

※印は単身入居可。ただし、6歳以上の人、身体障害者手帳1～4級生活保護受給者、ハンセン病療養所入所者などの条件が必要

●60歳以上世帯(単身入居可)

【2DK】(本庁)養原(2戸)、一万城(1戸)

●申込期間 2月3日(月)～10日(月) (土・日曜日を除く)

※申し込み多数の場合は抽選。申し込みにはマイナンバーが必要

●その他 随時募集の団地あり

【申請】 建築課 ☎23-3105

各総合支所産業建設課

学校給食食用物資の納入業者

都城学校給食センターに、給食用の一般物資や肉、魚、野菜などを納入する事業者を募集します。

【申請】 1月31日(金)までにホームページまたは電話で実行委員会事務局 ☎58-3232

契約期間

4月1日～令和3年3月31日

●要件

・市税の滞納がなく特別徴収をしていること

・市内に事業所または倉庫などを所有し(市内で調達困難な物資を有する事業者を除く)、3年以上事業を継続していること

・指定日時に必ず納入でき、かつ緊急時の対応が可能であること

【申請】 2月3日(月)から同センターで配布する申請書に必要事項を記入し、2月17日(月)までに学校給食課 ☎23-2617

都城さくらマラソン参加者

●日時 3月29日(日)9時～

※雨天決行

●場所 高城運動公園ほか

●種目

競技の部

ハーフ、10キ、5キ、3キ

オープンの部

3キ(親子・男子・女子)、1.5キ(ファミリー)

●定員 2千人 ※申し込み順

●費用

中学生以下、1.5キ	1,500円
5キ、10キ、オープン3キ	3,500円
ハーフ	4,500円

【申請】 1月31日(金)までにホームページまたは電話で実行委員会事務局 ☎58-3232

■マイナンバーカードを利用して、全国のコンビニで各種証明書を取得できます。(6:30～23:00)

申は申し込み、問は問い合わせ



## 南九州駅伝競走大会

出場チームのランナーが、国道221号から10号を駆け抜けます。沿道での声援をお願いします。

※高崎町の一部市道も通過

●日程 2月2日(日)

●通過予定時間

時間	中継地点など
10時	「スタート」えびの市真幸地区体育館前
12時4分	ローンソン高崎大牟田店前
12時32分	志和池小学校前
13時6分	「ゴール」市立美術館前

※交通規制に協力ください

問 スポーツ振興課

☎ 23-19546

## ふれあい健康ウォーキングin祝吉

●日時 2月16日(日) 8時15分～

※雨天中止

●集合場所 祝吉地区公民館

●行程 沖水川河川敷(約6キ)

●費用 100円(保険料)

※小学3年生以下は保護者同伴。タオルや飲み物、帽子を持参

申問 2月7日(金)までに祝吉地区まちづくり協議会事務局

☎ 23-12890

## 芸術文化協会加盟団体イベント

〔健康麻雀体験会(無料)〕

●日時 1月22日(水) 13時～16時

●場所 小松原地区公民館

申問 健康麻雀同好会(吉元)

☎ 090-11169-5027

〔シニア・クリスタルコール結成15周年記念 第6回発表会〕

●日時 2月2日(日) 14時～

●場所 ウエルネス交流プラザ

●費用 500円(未就学児は無料)

問 池田玉記念シニア・クリスタルコール(内山)

☎ 090-17531-0246

〔志布志史跡巡りバスツアー〕

●日時 2月9日(日) 9時～17時

●集合場所 ナフコ北都城店(都北町)

●行程 志布志城、大慈寺など

●費用 会員5,500円

一般6,500円

申問 南九州文化研究会(永野)

☎ 090-17981-5205

〔第54回都城市民音楽祭〕

●日時 2月9日(日) 13時30分～

●場所 総合文化ホール

●費用 500円

問 都城音楽協会(田口)

☎ 090-12504-5858

お城の書き初め展

小・中学生の書き初め作品を展示

します。

お城の書き初め展

●日時 1月18日(土)～2月9日(日) 9時30分～17時(休館日を除く)

●場所 高城郷土資料館

●入館料 大人220円、高校生160円、小・中学生110円

※団体割引あり。未就学児は無料

問 高城郷土資料館

☎ 58-5963

## みやこんじよボランティアフェスティバル2020

●日時 2月2日(日) 10時～15時

●場所 Mallmallほか

●内容 ステージイベントやボランティア体験、飲食物の販売など

問 実行委員会事務局

☎ 25-17318



## ステップ運動教室(無料)

タオルや飲み物などを持参し、運動のできる服装で参加ください。

●対象・日時・定員

経験したことのある市民

1/23(木)、2/20(木)、3/19(木)

①9時30分～11時30分、②13時45分～15時30分 各30人

未経験または基礎を振り返りたい市民

2/20(木) 13時～13時45分 10人

●場所 コミュニティセンター

※前日までに要申し込み。通院・治療中の人は、主治医に相談し参加ください

申問 健康課 ☎ 23-12765



## 子育て支援センター 今月のオススメ行事

※子育て支援センターのホームページでは、その他の行事も確認できます

都城市子育て世代活動支援センター(ふれびか) ☎36-5858

子育て講座「親子ヨガ」

●日時 1/24(金) 10時～

●定員 12組 ※要申し込み

山之口地域子育て支援センター ☎57-3298

みんなで子育て「AI-no-WA」

●日時 2/13(木) 10時～ ※要申し込み

山田地域子育て支援センター ☎64-3171

作って遊ぼう(毛糸玉でキーホルダー作り)

●日時 2/13(木) ①10時～、②13時～

●定員 各10組 ※要申し込み

東部地域子育て支援センター エンゼル ☎26-9587

エンゼルエンジョイ(小学生と一緒に歌と製作)

●日時 1/25(土) 10時30分～ ※申し込み不要

高崎地域子育て支援センター たんぽぽ ☎62-0027

子どものヘアカット講座

●日時 2/5(水) 10時30分～

●定員 8組 ※要申し込み

※都城市子育て世代活動支援センターほか複合施設(Mallmall内)は1/25(土)終日臨時休館



家庭用プラスチック製品は燃やせるごみです

講座・教室

生涯学習課主催の教室

●日時・場所・定員・学習料

ストレッツヨガ	毎週水曜日 14時～15時 中央公民館 1回550円～800円 ※ヨガマット、タオルを持参
暮らしをラクにする整理収納	2/15(土) 10時～11時30分 未来創造ステーション (Mallmall内) 14人(5人以上で開催) 550円 ※筆記用具を持参
癒しのスイーツレッスン	2/26(水) 10時～11時30分 まちなかキッチン (Mallmall内) 12人(5人以上で開催) 2千円(材料費含む) ※エプロンや三角巾、ハンドタオルを持参

●日時 1月31日(金)までに生涯学習課

☎ 23-10962

認知症家族支援「なごみ会」(無料)

●日時 1月25日(土) 13時～15時

●場所 総合社会福祉センター

●内容 医師による講演「認知症の人との接し方」

●費用 社会福祉協議会  
☎ 25-12123

普通救命講習(無料)

講習後に修了証を交付します。

●日時 1月31日(金) 9時～12時

●場所 消防局(菖蒲原町)

●対象 市内に在住・在勤・在学する18歳以上の入

●定員 20人 ※申し込み順

●日時 1月26日(日)までに消防局警防救急課  
☎ 22-8883

都城医療センター主催

市民のための健康講座(無料)

●日時 1月30日(木) 14時～15時

●場所 都城医療センター教育研修棟

●内容 医師による健康寿命を伸ばすお口の話し

※申し込み不要

●費用 都城医療センター  
☎ 23-4111

パン作り体験教室

●場所 高城地域交流センター

「ベーカリーキッチンSAKURA」

●日時 2月12日(水)

●内容 10時～13時30分  
ソーセージと枝豆のパン、甘納豆のパン

●定員 10人

●費用 2,500円  
(材料費、軽食・飲み物代含む)

【親子パン作り体験教室】

●日時 2月15日(土) 11時～13時

●定員 6組(6歳以上)

●費用 1組2千円(材料費含む)

●場所 ベーカリーキッチンSAKURA  
☎ 58-2008

初心者向けパークゴルフ教室(全4回)

●日時・場所

講義	2/1(土)・15(土) 9時30分～11時30分 ゆぼっぱ
実技	3/7(土)・21(土) 9時30分～11時30分 かかしの里パークゴルフ場

●定員 12人 ※申し込み順

●費用 500円(テキスト代含む)

※実技費用は自己負担

●日時 1月25日(土)までにかかしの里パークゴルフ場  
☎ 64-3888

障がい者差別解消法を理解する研修会(無料)

●日時 2月3日(月) 13時30分～15時

●場所 ウエルネス交流プラザ

※手話通訳や点字資料、車いすを希望する人は申し込み時に要連絡



●費用 住所、氏名、電話番号を記入し、ファクスまたはメール、郵送で県障害者社会参加推進センター(〒880-0007 宮崎市原町2番22号)

☎ 0985-126-2950  
FAX 0985-55-0258  
ksy0400@forest.ocn.ne.jp

陶芸工房「幸の陶」陶芸教室

●場所 陶芸工房「幸の陶」

●費用 要申し込み

●日時 2月15日(土)～17日(月) 10時30分～

●定員 各15人

●費用 (小)1,500円、(中)2,500円、(大)5千円

【日曜陶芸 いろいろの置物】

●日時 2月16日(日) 13時～

●定員 15人

●費用 1,500円

●場所 陶芸工房「幸の陶」  
☎ 58-6150

●日時 3月7日(土)・8日(日)・14日(土)・15日(日) 9時～

●場所 南九州大学都城キャンパス

●対象 市内の教育・保育施設に勤務または、市内在住の保育士試験受験予定者

●定員 50人 ※申し込み順

●費用 南九州大学人間発達学部窓口やホームページ、または保育課(黄緑色3番)で配布する申込用紙に記入し、ファクスまたは郵送で2月14日(金)までに南九州大学人間発達学部金子宛て(〒885-0035 立野町3764-1)

☎ 21-2111 FAX 46-1035

申は申し込み、問は問い合わせ

## 休日急病診療機関

- 診療時間 9:00～18:00
- ※ 歯科は17:00まで
- ◎ みやざき医療ナビも利用ください



みやざき医療ナビ

月日	医療機関名	電話番号
1/19 (日)	畠中小児科医院	52-6000
	森山内科・脳神経外科(内)	21-5000
	宇宿医院(内・胃・消)	25-9031
	川畑医院(外・胃)	46-3225
	どいクリニック(外・胃・内)	22-1825
	中山産婦人科医院	23-8815
	稲田歯科医院	22-8811
1/26 (日)	共立医院(内・小)	22-0213
	瀬ノ口医院(内・消)	25-5155
	みしま内科クリニック(内・循)	51-8100
	山路医院(外・内)	64-3133
	いき形成外科ひふ科クリニック	45-0020
	くぼた眼科	26-3100
	井上歯科	25-8573
2/2 (日)	久保原田中医院(内・小)	22-7700
	藤元上町病院(内)	23-4000
	大岐医院(内・胃)	57-2025
	もりやま脳神経外科	21-6888
	石井皮膚科医院	23-4588
	西浦医院(耳鼻)	22-0715
	今西歯科クリニック	62-0108
2/9 (日)	柳田医院(小・内)	22-4862
	村上循環器内科クリニック	25-2700
	園田光正内科医院	38-5115
	一心外科医院(外・胃・肛・内)	52-7788
	小牧病院(整)	24-1212
	かみながえクリニック(耳鼻)	25-0224
	うえくぼ歯科医院	52-6601
2/11 (火)	原田医院(内・小・外)	26-3330
	伊達クリニック(内・循)	36-7088
	長倉医院(内)	52-2109
	吉見クリニック(外・整・内)	58-5633
	速見泌尿器科医院	24-8344
	西元眼科医院	25-8888
	内之浦歯科医院	24-8022

※ 診療機関は変更することがあります  
 詳しくは、テレホンサービス(医師会は☎23-5555、  
 歯科医師会は☎25-4100)で確認ください

### ● 休日当番薬局

1/19(日)	ひばり、とまと都城、フクシマ、わかば
1/26(日)	坂口、姫城、さくら、そうごう山田、 トロン年見、たかお
2/2(日)	ハートハンズ、ひまわり上町、サン久保原、古川
2/9(日)	東町、アート、コアファーマシー、くげ
2/11(火)	ハロー傘田町、そうごう三股仲町、 グリーン、妻ヶ丘、中原町

**陸上競技協会主催の教室(無料)**  
**【①指導者研修会】**  
 ● 日時 2月15日(土) 14時～17時  
 ● 場所 都城運動公園陸上競技場  
 ● 対象 市内・三股町内の小学生指導者および指導に興味がある人  
**【②小学生ランニング教室】**  
 ● 日時 2月22日(土) 14時～  
 ● 場所 都城運動公園陸上競技場  
 ● 対象 市内・三股町内の小学1～5年生

**申問** ①は「指導者研修会2/15」のほか、氏名、所属、緊急連絡先を明記し2月1日(土)まで、②は「小学生ランニング教室2/22」のほか、氏名、性別、学校名、学年、緊急連絡先を明記し、2月8日(土)までにメールで都城市陸上競技協会 [fukyuu@miyariku.org](mailto:fukyuu@miyariku.org)

**健康づくり大会(無料)**  
 健康運動指導士が、けがをしない運動法について講演します。  
 ● 日時 2月14日(金) 13時30分～16時  
 ● 場所 ウエルネス交流プラザ  
 ● 定員 290人 ※申し込み不要  
**問** 健康課 ☎23-2765

**相談**  
**司法書士による無料相談会**  
 相続や登記、消費者問題などの相談に応じます。申し込みは不要です。  
 ● 日時 2月2日(日) 10時～16時  
 ● 場所 総合文化ホール  
**問** 宮崎県司法書士会都城支部 ☎25-3240

**お知らせ**  
 差し押さえ物品の県・市町村合同公売会  
 ● 日時 2月8日(土) 12時～  
 ● 場所 早水公園体育文化センターサブアリーナ  
 ● 物件 液晶テレビ、焼酎など  
 ※身分を証明するものと印鑑(スタンプ式を除く)、上履きを持参  
**問** 納税管理課 ☎23-2126

**マイナンバーカードと電子証明書の有効期限が間近の人に、有効期限通知書が送付されます。3カ月前から更新手続きができます。**  
**マイナンバーカードと電子証明書の有効期限が間近の人に、有効期限通知書が送付されます！**

● 持参するもの マイナンバーカード、有効期限通知書  
 ● 場所・受付日時  
 地下1階市民課マイナンバー分室  
 祝日を除く月～金曜日、第2・第4日曜日 8時30分～17時15分  
 ※木曜日は19時まで  
**各総合支所市民生活課**  
 祝日を除く月～金曜日、第2・第4日曜日 8時30分～17時15分  
**各地区市民センター(夏尾は除く)**  
 祝日を除く月～金曜日 8時30分～12時、13時～17時15分  
 ※更新費用は無料。第4日曜日の開庁は変更になる月があります  
**問** 市民課マイナンバー分室 ☎23-2774  
 各総合支所市民生活課、各地区市民センター

# マイナンバーカードの健康保険証利用が始まります!

国では、マイナンバーカードを使った取り組みとして、各種証明書を取得できるコンビニ交付サービスや、オンラインでの確定申告などを推進してきました。今回、新たな取り組みとして、マイナンバーカードの健康保険証利用を開始する予定です。

◎問い合わせ 総合政策課 ☎23-7161



カードをかざすだけで!

病院受付

## 利用開始時期

令和3年3月から順次開始

## ポイント

利用開始時期の直前は、マイナンバーカード申請の混雑が予想されます。早めに申請ください。

## 対象の医療保険

国民健康保険や後期高齢者医療保険、社会保険など全ての医療保険

## 健康保険証利用の4つのメリット

- ①読み取り端末を医療機関などに整備。顔写真による確実な本人確認ができます
  - ②加入中の医療保険資格をリアルタイムで照会。転職や引越越しなど保険証の切り替えが必要な時でも、切れ目のない保険医療受診ができます
  - ③カードにお薬手帳の機能を持たせ、服薬履歴や特定健診のデータを確認することができるようになります
  - ④オンラインでの医療保険資格の確認により、高額療養費の限度額認定証などの書類が不要になります
- ※医療機関などの職員がマイナンバーを確認することはありません

## 都城歴史資料館企画展

# 昭和・平成タイムトラベル

## キオク・ツナグ・モノ

今回の企画展では、昭和や平成の時代に使われていた道具の変遷を、エピソードなどとともに紹介します。

「便利な道具がなかった頃はどのようにしていたの?」「便利な道具が使えなくなったらどうするの?」など、便利な道具にあふれた現在の生活を見つめ直すきっかけになります。

令和から昭和・平成へ、道具の変遷を通してタイムトラベルしてみませんか。

◎問い合わせ

文化財課 ☎23-9547

## 企画展の概要

- 会期 3月1日(日)まで
- ※月曜日は休館(月曜日が祝日の場合は、その翌日)
- 場所 都城歴史資料館
- 入館料  
大人220円(160円)  
高校生160円(110円)  
小・中学生110円(50円)

※( )は20人以上の団体料金

## 展示テーマと展示資料

- 昭和時代初期「知恵と工夫がいっぱい」  
飯びつ・飯ぶく、洗濯板など。
- 昭和時代中期「道具で時間がうまくれる」  
一槽式電気洗濯機、電気炊飯釜、ダイヤル式黒電話機など。

- 昭和時代後期「あふれる家電」  
カラーテレビ、ラジオカセットレコーダー、二槽式電気洗濯機など。
- 平成時代「電気なしでは生きられない」  
携帯電話機、ポケットベルなど。

## 【展示資料の一例】

### 「デルビル磁石式壁掛電話機」

明治中期から昭和中期ごろまで使用された電話機。電話局の交換手を呼び出し、交換手が相手につなぐことで通話ができました。



(都城歴史資料館所蔵)

健康づくりの第一歩

# がん検診を受けよう！

◎問い合わせ 健康課

☎23-2765



市ホームページからも予約できます

市のがん検診は、健康保険証の種類に関わらず、検診バスの巡回検診

または、指定医療機関で受診することができます。なお、指定医療機関

で受診するときは、医療機関に問い合わせください。

市の子宮がん・乳がん検診は2月

までですが、無料クーポン券対象者の多くが、まだ受診していません。

自分だけでなく家族のためにも、必ず受診しましょう。

(火・23日)

● 受付時間 ①9時～11時30分、②13時～15時30分

※2月18日(火)は、②のみ

● 場所 コミュニティセンター

● 検診料 2千円

## 【子宮がん検診】

● 対象 20歳以上の和暦で偶数年生まれの女性

● 日程・場所

2/25(火)	①③コミュニティセンター
2/17(月)	②③イオン都城ショッピングセンター(早鈴町)

● 受付時間 ①9時～10時、②10時～11時、③13時30分～14時30分

● 検診料 1,300円

## 2月の巡回がん検診(要予約)

### 【乳がん検診】

● 対象 40歳以上の和暦で偶数年

生まれの女性

● 日程 2月6日(木)・15日(土)・18日

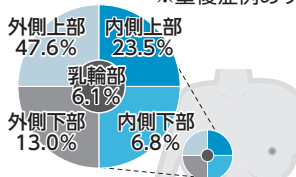


コラム

## セルフチェックしよう!

### しこり部分割合グラフ

※重複症例あり



資料：全国乳がん患者登録調査報告

乳がんは、体の表面に近いところに発生するので、体外から触って異常を確かめられます。しこり部分割合グラフを参考にして、しこりなどができやすい部分を定期的に自分で確認し、腕の上げ下げによるひきつりやしこり、分泌液などがあれば、すぐに専門医の診察を受けましょう。

● あなたの年代は？ (○をつけてください)

10代 ・ 20～30代 ・ 40～50代 ・ 60代以上

● 1月号で特に興味を持ったページのタイトル

● 1月号を読んだのわたしの一言

● 今後、取り扱ってほしい記事

ご協力ありがとうございました。

※応募者の個人情報は、当選者発表と商品発送、質問などの回答以外には利用しません



## 11月号に寄せられたお便り

このコーナーでは、「わたしの一言」の中から一部を紹介しします。また、皆さんから寄せられた意見を、今後の広報紙に生かしていきます。



「3カ国に広がる友好の輪」を読んで、日中戦争中に轟元帥が榕さんを救出した話を、昔、母が話してくれたことを思い出しました。モンゴル・中国との交流が今後も続くことを願っています。(大王町 み～バーバさん)

「屋外焼却不法投棄は禁止です」を読んで、自分の実家の倉庫を少しずつ片付けているので、分別に気を付けて処理していきたいと思います。(若葉町 M・Tさん)

人の風景の前原兄弟は、目標に向かって日々、レスリングのハードな練習に取り組んでいて頼もしいですね。応援しています。頑張ってください！(横市町 M・Nさん)

「買い物支援カー」の記事を読んで、過疎化や買い物困難者が今後ますます増えていくと思いました。ありがたい必要な支援ですね。(松元町 M・Tさん)

点線に沿ってお切りください(郵便はがきでも可)

都城市を盛り上げてくれる、PR連携店やみやこんじょ大使を紹介!

# みやこんじょ盛り上げ隊!

◎問い合わせ みやこんじょ PR課 ☎23-2615

20年間、エステティシャンとして美を追求し、たり着いた答えは「最高の美容は笑うこと」。このことを多くの人に楽しく伝えたいとの思いから、「人生、笑ったもん勝ち!」をテーマに、ひととき目を引く格好で講演活動を始めました。男女問わず幅広い年代の人と話をすることで感じたことは、地域のつながりの大切さ。現在は、生活支援コーディネーターとして地域の

本市を拠点に活動する「コスプレ美魔女講演家・キャサリン」こと相良照代さんに、大使としての思いを聞きました。

「笑う門には美も来るよ。人生、笑ったもん勝ち!」



左から、「ツタナイカーメンシヅエさん」に扮した相良さん、池田市長、同じく大使の宮田わかなさん

これからも都城市在住の大使として、皆さんに元気と笑いを運んでいきます。私を見掛けたら、声を掛けてくださいね!

世代間交流イベントなどにも携わっています。苦勞もありますが、達成した先の喜びを思えば、全てが楽しく感じられます。



高原町出身、都城市在住。平成28年4月、みやこんじょ大使を委嘱。5年前に講演家として活動開始。2015年に「キラキラ女性講演会全国大会」でグランプリを受賞。2018年に「第9回全国・講師オーディション」でフジサンケイビジネスアイ賞を受賞。

## 今月の読者プレゼント



### 【Miyakon joy! カレンダー 5人】

商品提供事業者

都城まちづくり(株) (中町16-15) ☎46-5253

市内の高校生が選んだ都城の方言に、本市出身のイラストレーター「オカタオカ」さんがイラストを合わせた日めくりカレンダー。今回は特別に、5人限定で「オカタオカ」さんのサイン入りカレンダーをプレゼント。

### プレゼントの応募方法

はがきに住所、氏名、電話番号と、1月号を読んだ感想などを書いて〒885-8555まで。応募者の中から抽選でプレゼントを差し上げます。

- ◎応募締め切り 1月31日(金) 当日消印有効
- ◎当選者発表 本紙3月号
- ◎11月号当選者 永山チヨ子さん 他1人
- ◎11月号応募総数 65通

※読者プレゼントの寄付事業者を募集しています。詳細は、秘書広報課までお問い合わせください

POST CARD

8 8 5 - 8 5 5 5



## 都城市役所 秘書広報課 行

(広報 都城 No.169 2020年1月号)

フリガナ

氏名

ペンネームまたはイニシャル

※記入がない場合は、イニシャルで表示させていただきます

住所 □□□□□□□□

電話番号 ( ) -

▶点線に沿ってお切りください(郵便はがきでも可)





vol.21

# 都城市立 美術館



「和田合戦図屏風」(部分) 江戸時代  
竹之下 信成 作 (紙本金地著色/六曲屏風)

和田合戦は、鎌倉幕府重臣の和田義盛が建保元年(1213)に幕府内の実権を握りつつあった北条氏を討とうとした戦いです。その様子を描いた「和田合戦図」は、室町から江戸時代に多く制作されたようですが、現存する唯一のものが市立美術館が収蔵している本作品です。びょうぶ中央に、白髪老将の和田義盛がくわ形のかぶとをかぶり、騎馬武者5人と徒歩立ちの従者4人を従え、指示を出す様子が描かれています。

寛永16年(1639)に野々美谷で生まれた竹之下信成は、狩野派に学んだ絵師で、諏訪神社(野々美谷町)に残る「縁起絵詞」などを制作しています。

本作品は、3月1日(日)まで開催している収蔵作品展で展示しています。

◎問い合わせ 市立美術館 ☎25-1447



せん けいぶん  
錢 慧文さん  
(中国)

vol.7

重慶市江津区人民代表大会党  
組書記の石詩龍さん(右)の通  
訳をする銭さん

## 友好交流都市締結20周年

モンゴル国ウランバートル市と本市、また中国重慶市江津区と本市の友好交流都市締結20周年を記念して11月24日、式典を総合文化ホールで開催しました。ウランバートル市と重慶市江津区から、訪問団が来日。多くの市民の皆さんも来場して、この記念すべき20周年を一緒に祝うことができました。私も通訳として、20周年の節目に立ち会い、式典に参加できてとてもうれしかったです。

今後、両国の相互理解と友好交流が一層深まることを、心から願っています。都城市の皆さんをはじめ、関係者の皆さんのおかげで、来場した皆さんの記憶に残る素晴らしいイベントになりました。本当にありがとうございました。

◎問い合わせ 国際化推進室 ☎23-2295

また、同校は、  
医療事務(歯科)  
や介護福祉士実  
習生など、多くの  
求職者がいます。  
多く、子育てなど  
で離職しても復  
職しやすい資格  
は心強いです」  
と顔をほころば  
せます。



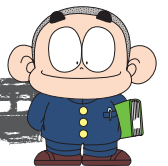
市内の歯科医院に多くの歯科衛生士を輩出している都城デンタルコアカレッジも、昨年度の求人倍率が18・6倍となっていて、毎年100%の就職率を誇っています。森山菜さん(3年・都城商業高校出身)は「市内の歯科医院から内定をもらった。求人数がとても多く、子育てなどで離職しても復職しやすい資格は心強いです」と顔をほころばせます。

口腔の健康が全身の健康に影響を与えることから、口腔の健康管理を担う「歯科衛生士」の需要が全国的に増加しています。

都城デンタル  
コアカレッジ  
(歯科衛生士科)  
☎38-4812

# 学校へ 行こう!

都城の高等教育機関を紹介



務者研修も取得でき、幅広く活躍できる歯科衛生士を養成しています。本坊優佳さん(3年・都城西高校出身)は「高齢社会を見据え、介護福祉士実務者研修を取得。この資格を生かして、幅広い年代の皆さんの生活習慣や口腔ケアに良い影響を与えられる歯科衛生士になりたい」と目を輝かせます。

加治佐恵理子先生は「3年間の学校生活で、歯科衛生士が、健康な生活をサポートする職業だと学んでいる。口腔ケアの大切さを、多くの人に広められるようになってほしい」と力を込めていました。



(左から)森山さん、本坊さん、加治佐先生

●取得を目指す資格  
歯科衛生士(国家試験)、医療事務(歯科)など

2月8日(土)にオープンキャンパスが開催されます。

●問い合わせ

市立図書館 ☎22-0239  
高城図書館 ☎58-4224



今 | 月 | お | す | す | め | の | 本 |

児童



## わたしはあかねこ

サトシン(作) 西村敏雄(絵)  
文溪堂(出版)

家族は、白や黒などのネコらしい色模様なのに、1匹だけ赤色の「あかねこ」。自分を認めてもらえないあかねこは、ある日家を出て…。

夢と感動を広げる

### 「おはなしキャラバン巡回公演」2020 新春！ サトシン絵本ライブ

絵本作家サトシンさんの絵本ライブを開催します。

「おてて絵本」のワークショップもありますよ！

【日時】 1月19日(日) 10:30～12:00

【場所】 市立図書館1階ホール

【定員】 小学生以下30人、大人60人

【内容】 読み聞かせや歌、ワークショップ



## 図書館イベント

市立図書館	読み聞かせ会	おはなしまるまる 毎週土曜日 11時～11時30分
		ノタン文庫のおはなし会 1/17(金) 10時30分～11時30分
		おはなしまるまる ザ・ワールド 1/20(月) 16時～16時30分
		おはなしの部屋「そらまめ」 1/23(木) 11時～11時30分
		本とおはなしの会 2/8(土) 14時30分～15時
	ワークショップなど	だいじなものトーク ～言葉で伝える～ 1/25(土) 14時～16時 ゲスト: 畠山容子 こうさくまるまる 1/26(日) 14時～15時 みずたまのひ(6歳以上対象) 2/2(日) 14時～14時30分 mallmallシアター「A Film About Coffee」 2/8(土) 13時～、19時～ 13時ゲスト: 竹下直樹
高城図書館	おはなしとんとん 1/25(土)、2/8(土) 11時～11時30分 スタンプのひ 2/2(日) 10時～17時	

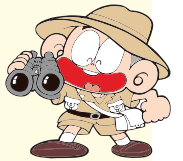
市立図書館  
高城図書館

●休館日/ 2月4日(施設点検のため)  
●休館日/ 1月19日・21日・28日、2月4日・11日・12日

●開館時間/ 9:00～21:00  
●開館時間/ 9:30～18:00

## ぼんちくんと 歴史探訪

鶴喰遺跡  
かまどを備えた竪穴住居



横市町にある鶴喰遺跡は、横市川左岸の低地に面した小高い場所であり、平成8、9年の発掘調査で、古墳時代以降の集落跡や中世の水田跡など、多くの遺構が見つかりました。

同遺跡には、7世紀前半の古墳時代終末期に造られた竪穴住居跡が68基あり、このうち28基は、住居内の北壁に、かまどを備えていた跡があります。かまどは、5世紀に朝鮮半島から日本各地に伝わったとされる炊事施設で、それまで主流だった炉と比べると、熱効率が高く、煙を屋外に排出できたため、人々の生活環境が一気に向上しました。



竪穴住居内のかまど跡

文化財課 ☎23-19547

## 都城島津 伝承館だより

「中将様御参勤御船賦帳写」

江戸幕府3代将軍徳川家光が制度化した参勤交代。大名らは、1年交代で江戸と領地を往復するため、大きな負担となりました。その一方で、江戸に通じる交通網の整備は大きく進展しました。

薩摩藩は、出水筋・大口筋・高岡筋を主要街道として利用。江戸中期頃まで参勤交代の際は、都城經由の高岡筋を通過して日向細嶋(現:日向市)から船に乗り、大坂(現:大阪)で下船後、陸路を行く行程が主だったようです。

本史料は、元禄13年(1700)、薩摩藩3代藩主島津綱貴が参勤交代で使用した船団の記録です。大小さまざまな船が38隻あり、藩主が乗った船「住吉丸」には、船頭とこぎ手が92人と記録されていて、船での参勤交代に、相当の労力と費用が必要だったことをうかがい知ることができます。



都城島津邸 ☎23-2116

# 安全・安心情報

◎問い合わせ  
危機管理課 ☎23-2129



## 災害時に備えて 携帯トイレを常備しましょう

災害が起きると、断水や停電により、水洗トイレの多くが使えなくなります。東日本大震災や熊本地震の際にも、被災者がトイレ問題に直面しました。いつ起きるか分からない災害を想定し、携帯トイレを常備しておきましょう。携帯トイレは、洋式便器などに設置して使用するもので、ホームセンターなどで購入できます。日常生活でトイレに行く回数は、1日に4～7回といわれています。最低3日間を補える15回分の携帯トイレを常備しておくことが大切です。



### 市の提供番組紹介

#### テレビ番組の案内

- ◆BTVケーブルテレビ(デジタル111ch)  
「みやこんじょジャーナル」 ※毎回10分間放送  
① 6:50～ ② 11:50～ ③ 16:50～  
④ 20:50～ ⑤ 22:50～

#### ラジオ番組の案内

- ◆MRTラジオ(AM放送936kHz、ワイドFM90.4MHz)  
「みやこのじょうドキドキナビ」  
毎週月～金曜日(祝日を除く) 15:30～15:45  
◆シティエフエム都城(FM放送76.4MHz)  
「インフォメーションM」 毎週月～金曜日  
9:50～9:55、15:55～16:00(再)

### 都城市現住人口

令和元年12月1日現在	前月比	前年比	スマートフォンからも市政情報を確認できます。
世帯数 71,016世帯	(-6)	(230)	
人口総数 160,999人	(-29)	(-942)	
男性 75,709人	(-6)	(-466)	
女性 85,290人	(-23)	(-476)	

※平成27年国勢調査に基づく推計人口です



松の内も「あっ」という間に過ぎ、いつもの生活に戻りましたね。正月気分もほどほどに、慌ただしい日々を送る人も多いのではないのでしょうか。私たち広報担当も、初日の出や成人式など、年始の取材を終えたばかりなのに新たな仕事があります。それは、市ホームページのリニューアル作業。デザイン作業が終わると、全ページの移行と校正作業が待っています。新ホームページは、3月下旬の公開予定。見やすさや検索性を高めたホームページに、乞うご期待。(久)

# NPO通信

いろはの森 (高城町桜木1618-1)

◎問い合わせ ☎36-6168

市内で  
がんばる  
団体を紹介



## 障がいのある人が毎日楽しく過ごせるために

障がいに対する理解を深めていきたいとの思いからNPO法人を設立。日常生活の支援を行う「生活介護事業」や、預かりサービスを提供する「日中一時支援事業」などを行っています。月に1回、花見など季節を感じられる行事を取り入れ、利用者の皆さんが毎日楽しく過ごせるように工夫しています。見学も受け付けていますので、気軽にお越しください。

## NPOのイベント情報

詳しくは、市ホームページで確認するか、各団体に問い合わせください。



### ぜんざいの振る舞い

- 日時 1/21(火) 11時～13時30分
- 場所 もみじサロン(志比田町3362-2)
- ☎ビ助っ人(三原) ☎57-7744

### OWL MARCHE (オウル マルシェ)

- 日時 1/21(火) 10時～16時
- 場所 ふくろうの会(南横市町1049-2)
- ☎ふくろうの会(山下) ☎090-6428-5673

### 婚活 おしゃべり会

- 日時 1/23(木) 19時～22時
- 場所 エンクエントロ(中町13-22オーバルパティオ内)
- ☎婚活支援良縁どっと混む(黒木) ☎070-5530-7964

### オリジナルカードを作ろう ※要予約

- 日時 1/24(金) 10時30分～11時50分
- 場所 子育て応援団ひいらぎ(蓑原町8240-1)
- ☎子育て応援団ひいらぎ(東) ☎080-3993-4919

### 婚活 お食事会 ※要予約

- 日時 1/25(土) 19時～21時30分
- 場所 エンクエントロ(中町13-22オーバルパティオ内)
- ☎婚活支援良縁どっと混む(黒木) ☎070-5530-7964

### こども自由陶芸 自作のタイルを焼こう ※要予約

- 日時 1/26(日) 10時～12時
- 集合場所 山之口シルバーヤングふれあいの館
- ☎桜ます(川内) ☎70-0581

### 節分を楽しもう ※要予約

- 日時 2/3(月) 10時30分～11時50分
- 場所 子育て応援団ひいらぎ(蓑原町8240-1)
- ☎子育て応援団ひいらぎ(東) ☎080-3993-4919



## 今が旬! 「都城産イチゴ」を使ったイチゴのふわふわムース

- 材料 (10カップ分)  
都城産イチゴ … 300g (20～25個)  
砂糖 … 100g、生クリーム … 200cc  
卵白 … 2個分、粉ゼラチン … 10g、水 … 50cc  
飾り用のイチゴやミント … 適宜
- 下準備  
イチゴはヘタを取り、水で洗う。粉ゼラチンは水でふやかしておく。卵白と生クリームは、それぞれツノが立つまで泡立てる。
- 作り方  
① イチゴをつぶして鍋に入れ、砂糖を入れて混ぜる。イチゴの水分が出てきたら、中火で砂糖が溶けるまで煮る。  
② ①にふやかした粉ゼラチンを加え、溶けたら火を止め、粗熱をとる。  
③ ②に泡立てた卵白と生クリームを加え、軽く混ぜる。  
④ ③を器に入れ、冷蔵庫で1時間ほど冷やす。



都城市の農畜産物生産者

JA都城いちご専門部会  
(JA都城園芸課内 ☎38-6691)

黒原 昭彦さん・貴子さん夫婦  
(高崎町前田)

5月ごろまで各スーパーなどに並ぶ都城のイチゴは、甘味と酸味のバランスの良さが自慢。高崎いちご部会の女性たちが手作りするイチゴジャムも好評です。ぜひ、ご賞味ください。



デーモン閣下 & 岡本知高の劇的コンサート

# 悪魔の森の音楽会

ロックシンガー デーモン閣下とソプラニスタ 岡本知高が、夢の競演!  
九州初公演をお見逃しなく!

魔暦22年 2月23日(日) 開演 17:00 (開場 16:30)

チケット発売中 全席指定 5,000円

【演奏】  
N響団友オーケストラ  
(弦楽四重奏+ピアノ・キーボード)

予定楽曲 (曲目 A)  
「ボヘミアン・ラブソディ」(デュエット)  
「乾杯の歌」(デュエット) その他



\*未就学のお子様のお入場はご遠慮ください。  
\*託児サービス受付締切 2/9 (土) まで。対象は首が座った乳児～就学前のお子様まで。但し、定員になり次第締め切り。1人1,000円、2人目以降500円。  
\*車イス席の販売があります。取扱はホールのみ (窓口、電話、インターネット)。介添の方も車イス席をご購入下さい。原則として車イス利用者1名につき介添1名までとさせていただきます。  
\*その他サポートが必要な方は、ホールまでお問い合わせください。

広告

MJ寄席

## 三遊亭歌之介改メ四代目三遊亭圓歌 襲名披露公演

3月25日(水) 開演14:00(開場13:30)

チケット発売中 全席指定 6,000円

【ゲスト】  
三遊亭小遊三、三遊亭円楽、林家たい平



\*未就学のお子様のお入場はご遠慮ください。  
\*託児サービス受付締切 3/10 (火) まで。対象は首が座った乳児～就学前のお子様まで。但し、定員になり次第締め切り。1人1,000円、2人目以降500円。  
\*車イス席の販売があります。介添の方も車イス席をご購入下さい。  
原則として車イス利用者1名につき介添1名までとさせていただきます。  
\*その他サポートが必要な方は、ホールまでお問い合わせください。

お知らせ 2020年4月より、公演チケット取扱時間(窓口/電話)が10:00～19:00となります。

今後もおお客様にご満足いただけるサービスを提供するため、公演チケットの取り扱いに関する業務内容を見直し、上記のとおり、変更させていただきました。何卒ご理解賜りますようお願い申し上げます。

\*インターネット予約は 24 時間可能 (ホール主催公演のみ)  
\*ホール主催公演のみ電話予約可